



Informace o České exportní bance, a.s. k 31. březnu 2011

zveřejňovaná podle vyhlášky ČNB č. 123/2007 Sb. o pravidlech obezřetného podnikání bank, spořitelních a úvěrních družstev a obchodníků s cennými papíry ze dne 15. 5. 2007 v platném znění

zveřejněná na internetových stránkách banky
<http://www.ceb.cz/content/view/10/7/> dne 13. května 2011

Obsah

1. Údaje o České exportní bance, a.s.
2. Údaje o akcionářích České exportní banky, a.s.
3. Údaje o struktuře konsolidačního celku
4. Údaje o činnosti České exportní banky, a.s.
5. Údaje o finanční situaci České exportní banky, a.s.

1. Údaje o České exportní bance, a.s.

Obchodní firma: Česká exportní banka, a.s.
Právní forma: akciová společnost
Sídlo: Praha 1, Vodičkova 34 č.p. 701, PSČ 111 21,
Identifikační číslo: 63078333

Banka je založena na dobu neurčitou a v souladu s ustanoveními zákona č. 58/1995 Sb., o pojišťování a financování vývozu se státní podporou a o doplnění zákona č. 166/1993 Sb., o Nejvyšším kontrolním úřadu, ve znění pozdějších předpisů (dále jen „zákon č. 58/1995 Sb.“) je pověřena provozováním podpořeného financování a provádí související činnosti v souladu s bankovní licencí vydanou podle zákona č. 21/1992 Sb., o bankách, ve znění pozdějších předpisů.

Datum zápisu do obchodního rejstříku: 1. březen 1995

Datum zápisu poslední změny v obchodním rejstříku a účel poslední změny: 14. března 2011
personální změny, změna (rozšíření)
bankovní licence

Výše základního kapitálu zapsaná v obchodním rejstříku: 4 000 000 000,- Kč

Výše splaceného základního kapitálu 4 000 000 000,- Kč

Druh, forma, podoba a počet emitovaných akcií s uvedením jejich jmenovitě hodnoty:

kmenové akcie v zaknihované podobě na jméno veřejně neobchodovatelné
150 akcií o jmenovité hodnotě ve výši 10 000 000,- Kč
2 500 akcií o jmenovité hodnotě ve výši 1 000 000,- Kč

Údaje o nabytí vlastních akcií a zatímních listů a jiných účastnických cenných papírů:

ČEB, a.s. nedrží vlastní akcie ani jiné účastnické cenné papíry

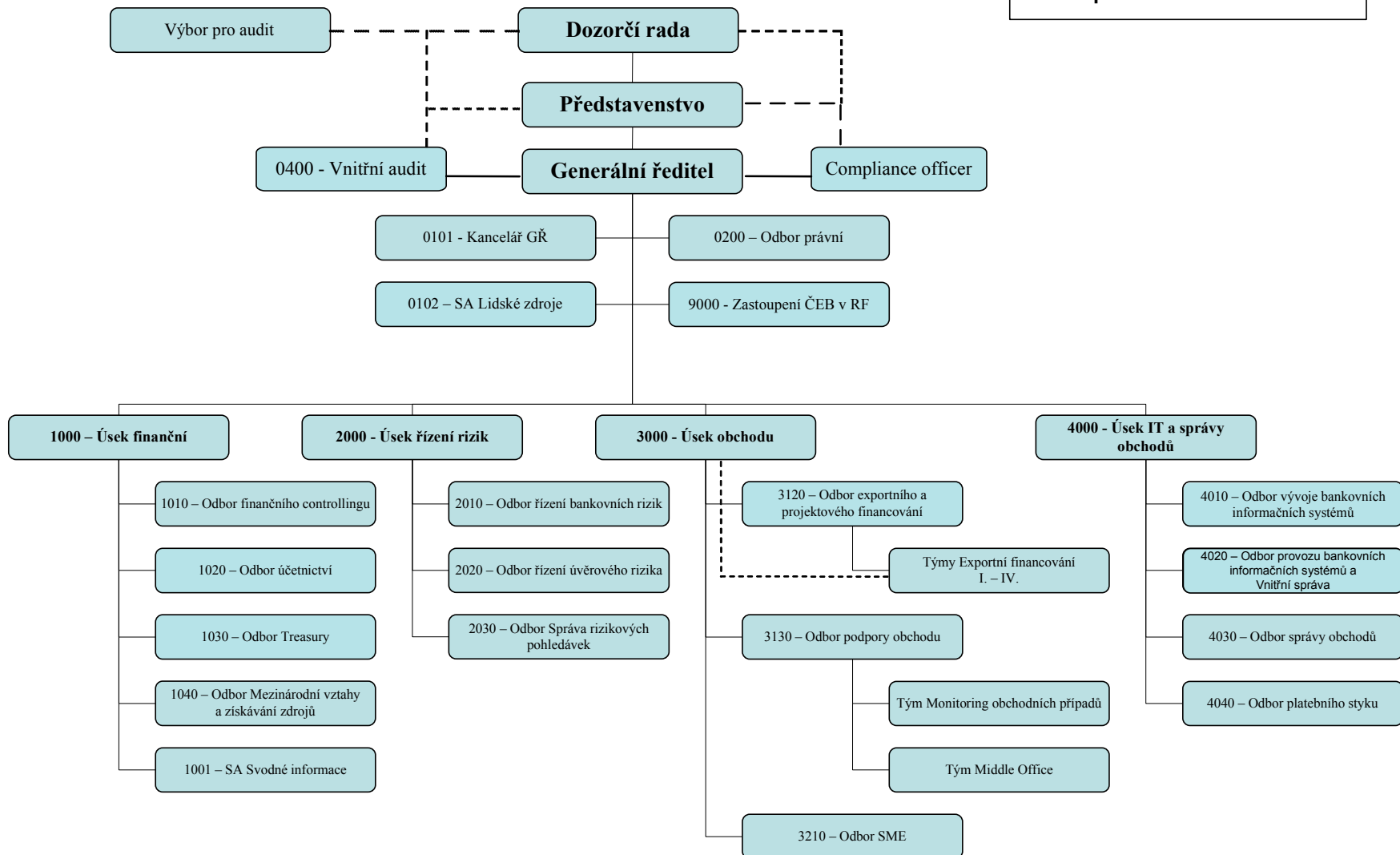
Údaje o zvýšení základního kapitálu od posledního uveřejnění:

Základní kapitál nebyl od posledního uveřejnění zvýšen.

Organizační struktura ČEB, a.s. s uvedením počtu organizačních jednotek a počtu zaměstnanců:

banka se nečlení na další jednotky, k 31.3.2011 vykazovala 148 zaměstnanců (průměrný evidenční přepočtený stav zaměstnanců)

Organizační struktura ČEB, a.s.
platná od 1.11.2010



Údaje o členech dozorčí rady – k 31.3.2011

Mgr. Zdeněk Zajíček (MF)	předseda od 6.9.2010, náhradní člen od 5.8.2010, člen od 23.11.2010
Ing. Milan Hovorka (MPO)	místopředseda od 29.1.2011, náhradní člen od 6.11.2010, člen od 23.11.2010
Mgr. Luboš Vaněk (MPO)	místopředseda od 28.4.2009 do 28.1.2011
Ing. Milena Horčicová, CSc. (MF)	členka od 3.9.2009 do 31.3.2011
Ing. Oldřich Černoch, CSc. (MZE - SZIF)	člen od 3.9.2009
Ing. Tomáš Dub (MZV)	náhradní člen od 6.9.2010, člen od 23.11.2010
Petr Sklenář (ČEB)	člen od 26.2.2008
Ing. Vladimír Šon (ČEB)	člen od 2.9.2010
Ing. Jaroslava Křížová (ČEB)	členka od 25.11.2010

Dosavadní zkušenosti a kvalifikační předpoklady, členství v jiných orgánech právnických osob.

Mgr. Zdeněk Zajíček, předseda

Po ukončení studia na Právnické fakultě Univerzity Karlovy v Praze působil ve státním sektoru a advokacii. Od roku 1996 do roku 1998 byl poslancem Poslanecké sněmovny Parlamentu ČR a členem ústavně právního výboru, výboru pro veřejnou správu a životní prostředí, mandátového a imunitního výboru. Poté vykonával advokátní praxi. Mezi roky 1999 a 2002 byl ředitelem Magistrátu hlavního města Prahy. Další tři roky pracoval jako advokát. Od září 2006 se stal náměstkem ministra vnitra pro veřejnou správu, informatiku, legislativu a archivnictví. Od prosince 2009 vykonával funkci náměstka ministryně spravedlnosti pro projekty. V současné době působí ve funkci náměstka ministra financí. Je členem Správní rady ZP MV ČR, členem Správní rady Nadace ČEZ a prezidentem občanského sdružení eGON ACADEMY, zakládajícím členem sdružení eStat.cz - EFEKTIVNÍ STÁT, předsedou dozorčí rady spol. CEVRO Institut, o.p.s. a místopředsedou dozorčí rady Český Aeroholding, a.s. Je také předsedou dozorčí rady EGAP, a.s.

Ing. Milan Hovorka, místopředseda od 14.2.2011

Po ukončení studia na Vysoké škole ekonomické v Praze, Fakultě obchodní, obor zahraniční obchod, působil na Federálním ministerstvu zahraničního obchodu. V letech 1990 — 1996 působil na Stále misi ČR při OSN a ostatních mezinárodních organizacích v Ženevě. Po návratu vykonával funkci vrchního ředitele sekce mnohostranné obchodní politiky, vztahů k EU a ESVO na Ministerstvu průmyslu a obchodu ČR. V období 1998 až 2004 pracoval pro Ministerstvo zahraničních věcí na Stále misi ČR při Světové obchodní organizaci (WTO) postupně jako stálý představitel, vedoucí mise a člen různých volených orgánů WTO, včetně funkce předsedy Rady pro obchod zbožím. Od roku 2004 pracoval jako ředitel odboru evropských zemí a zemí Společenství nezávislých států Ministerstva průmyslu a obchodu ČR. Ing. Milan Hovorka je od 1. září 2007 náměstkem ministra průmyslu a obchodu a řídí sekci obchodu. V listopadu 2010 byl zvolen členem dozorčí rady EGAP a 29.1.2011 se stal jejím místopředsedou. V současné době není členem orgánů v žádných jiných společnostech.

Mgr. Luboš Vaněk, místopředseda do 28.1.2011

Absolvent FTVS Univerzity Karlovy v Praze. V devadesátých letech působil na kapitálovém trhu v bankovním investičním fondu a od roku 1997 v dohledovém orgánu na Ministerstvu financí — Úřadu pro cenné papíry a poté na Komisi pro cenné papíry ve funkci vedoucího oddělení obchodníků s cennými papíry a makléřů. Je vlastníkem makléřské licence. V letech 1999 — 2002 působil na Fondu národního majetku jako ředitel kanceláře předsedy. Od roku 2003 pracoval jako vrchní ředitel na České správě sociálního zabezpečení s odpovědností za zavedení procesního řízení organizace a za ekonomické procesy. Dnem 1.2.2006 byl jmenován náměstkem ústředního ředitele a od 1.8.2006 pověřen řízením České správy sociálního zabezpečení. Od 1.3.2007 do 31.8.2010 byl náměstkem ministra průmyslu a obchodu, řídil sekci transformace podřízených organizací. Zastával funkci zástupce vrchního ředitele úseku meziresortních agend a státních podniků. Do 31.1.2011 byl členem dozorčí rady Czech Airlines Handling, s.r.o., členem dozorčí rady DIAMO, s.p. Rovněž byl místopředsedou dozorčí rady EGAP, a.s. do 28.1.2011. Dne 14.2.2011 byl zvolen členem představenstva ČEB, a.s. a jmenován náměstkem generálního ředitele odpovědným za úsek IT a správy obchodu. Dne 15.2.2011 byl zvolen místopředsedou představenstva ČEB, a.s. 14.2.2011 byl.

Ing. Oldřich Černoš, CSc., člen

Absolvent Vysoké školy ekonomické v Praze, obor ekonomika řízení dopravy a spojů. Vědecká hodnost kandidát ekonomických věd mu byla udělena v roce 1993. V roce 1995 absolvoval kurs společnosti Gustav Kaser Training International – MANAGEMENT I a II. Absolvoval také speciální kurs Evropské strukturální fondy, kursy asertivity a řízení, atd. Po ukončení studia pracoval jako vedoucí mzdový referent Západočeského ředitelství spojů. Od roku 1974 působil v Ústředním ředitelství spojů Praha jako vedoucí odborný referent, od roku 1977 jako vedoucí odboru ekonomiky práce. V letech 1992-2003 zastával pozici náměstka generálního ředitele pro ekonomiku České pošty, s.p. Od prosince 2003 do května 2008 pracoval jako náměstek pro ekonomiku Státního zemědělského intervenčního fondu (SZIF). Od července 2008 pracoval ve vedení Ústavu zemědělské ekonomiky a informací na pozici náměstka pro ekonomiku. V současné době působí jako náměstek ministra zemědělství, od 9.12. 2010 pověřený vedením SZIF. Od roku 2002 je členem výkonné rady UNICEF. V roce 2007 byl jmenován ministrem vnitra ČR za člena řídicího výboru pro transformaci České pošty, s.p. na akciovou společnost. Je také členem dozorčí rady EGAP, a.s.

Ing. Tomáš Dub, člen

Po ukončení studia na Vysoké škole ekonomické v Praze, Fakultě mezinárodních vztahů, specializace zahraniční obchod v roce 1992 působil ve státním sektoru nejprve jako poradce 1. náměstka ministra hospodářství a v letech 1994 – 2002 jako starosta Městské části Praha 7. Od roku 2002 do 2006 byl členem Zastupitelstva hlavního města Prahy, kde byl předsedou zahraničního výboru, členem legislativně právního výboru a bezpečnostního výboru. V letech 2002 – 2010 byl poslancem Poslanecké sněmovny Parlamentu ČR, kde působil v letech 2002-2006 jako člen zahraničního výboru, předseda podvýboru pro prezentaci ČR v zahraničí, člen podvýboru pro letectví a kosmonautiku a člen stálé komise pro bankovníctví. Mezi lety 2006-2010 pak působil jako místopředseda zahraničního výboru a člen výboru pro obranu. Jako poslanec PSP ČR byl v letech 2006-2010 rovněž vedoucím Stálé delegace do Parlamentního shromáždění NATO, kde působil jako člen stálého výboru, politického výboru a člen podvýboru pro transatlantickou hospodářskou spolupráci. V současné době působí ve funkci náměstka ministra zahraničních věcí. Je také členem dozorčí rady EGAP, a.s.

Petr Sklenář, člen

Má ukončené středoškolské vzdělání s maturitou (1991). Absolvoval 3 měsíční jazykový kurs v USA. V letech 1993 - 2001 pracoval v Nemocnici MSsKB jako ekonom provozu lékárny. Od roku 2001 působí v bankovní sféře, nejprve v Citibank, a.s. Praha jako správce syndikovaných úvěrů, od roku 2003 pak v ČEB jako dealer odboru Treasury. Není členem orgánů v žádných jiných společnostech. V únoru 2008 byl zaměstnanci zvolen členem dozorčí rady.

Ing. Vladimír Šon, člen

Absolvent vysokého učení technického v Praze, na kterém v roce 1976 dokončil studium oboru konstrukce a dopravní stavby, specializace kolejové stavby. Po té nastoupil k ČSD na Tratovou distanci Kralupy nad Vltavou, kde vystřídal pozici traťmistra, dispečera a inženýra železniční dopravy v její technické kanceláři. V roce 1979 přešel v rámci ČSD k Projektovému středisku dráhy v Ústí n. L. (pracoviště Praha), kde pracoval 13 let jako vedoucí projektant. V jejich průběhu si prohloubil znalosti oboru postgraduálním studiem na Vysoké škole dopravní v Žilině. V roce 1992 začal působit ve státní správě, kdy byl jmenován ředitelem Kanceláře ministerstva průmyslu a obchodu. V roce 1999 začal pracovat v České exportní bance, a.s., kde se věnoval svodným informacím. Od roku 2006 zastává v České exportní bance, a.s. ještě pozici compliance officera. V září 2010 byl zaměstnanci zvolen členem dozorčí rady.

Ing. Jaroslava Křížová, členka

Po maturitě na gymnáziu nastoupila do PZO Polytechna, kde pracovala 3 roky jako referent technické pomoci zemím RVHP. Po dvou letech zahájila dálkové studium na Vysoké škole ekonomické v Praze, fakulta obchodní, obor zahraniční obchod (ukončení studia 1984). Od r. 1978 pracovala 15 let ve státním podniku IMEX a.s., jehož úkolem bylo vyrovnávat disproporce vnitřního trhu vývozem přebytkového zboží a dovozem nedostatkových komodit. Zde pracovala nejprve jako referent, později jako vedoucí oddělení s teritoriálním zaměřením na státy RVHP a Jugoslávii. Čtyři roky byla též členkou dozorčí rady za zaměstnance podniku. V letech 1996-7 pracovala jako vedoucí logistiky obchodní společnosti SSI Schäfer. V srpnu 1997 nastoupila do České exportní banky na pozici úvěrového manažera, v současné době je vedoucím jednoho z úvěrových týmů odboru exportního a projektového financování ČEB. V listopadu 2010 byla zaměstnanci zvolena členem dozorčí rady.

Ing. Milena Horčicová, CSc., členka

Absolventka Vysoké školy ekonomické v Praze, obor finance a úvěr (1976). Od r. 1985 je kandidátkou ekonomických věd. V letech 1994-1995 absolvovala studijní pobyty v USA a Velké Británii. Dále absolvovala celou řadu kursů a školení v zahraničí pořádaných mezinárodními institucemi týkajících se veřejných financí a evropské problematiky, jakož i řadu manažerských kursů a školení pořádaných MF a Úřadem vlády. Po ukončení studia působila v letech 1976-1981 jako asistent, resp. odborný asistent, na katedře financí a úvěru VŠE Praha. V letech 1982 – 1986 zastávala funkci vedoucího ekonoma obchodního úseku INPRO Praha. Od roku 1987 působí na Federálním ministerstvu financí, resp. od roku 1992 na Ministerstvu financí ČR. Zde během svojí kariéry pracovala postupně na pozicích referenta, vedoucí oddělení, zástupce ředitele odboru a ředitelky odboru. Od roku 1999 zastává funkci ředitelky odboru finanční politiky. Od roku 1999 zastává funkci členky, resp. předsedkyně revizní komise České společnosti ekonomické. Je členkou Vědecké rady fakulty Finanční a účetnictví VŠE Praha a členkou redakční rady časopisu Finance a úvěr. V minulosti působila též jako členka představenstva ČEB a EGAP, a.s. (1995-2006) a členka představenstva Podpůrného a garančního rolnického a lesnického fondu (1996-1998). Je také členkou dozorčí rady EGAP, a.s.

Údaje o členech představenstva - k 31.3.2011

Ing. Tomáš Uvíra	předseda od 14.2.2011, člen od 14.2.2011
Ing. Michal Bakajsa	místopředseda od 2.9.2010, člen od 1.2.2009, od 9.9.2010 do 13.2.2011 pověřen řízením banky
Mgr. Luboš Vaněk	místopředseda od 15.2.2011, člen od 14.2.2011
Ing. Miloslav Kubišta	člen od 26.4.2006, místopředseda od 26.4.2006 do 2.6.2008, a dále od 1.1.2009 do 14.2.2011
Ing. Karel Tlustý, MBA, LL.M	člen od 26.4.2006
Ing. Petr Goldmann	člen od 1.6.2008 do 31.1.2010

Dosavadní zkušenosti a kvalifikační předpoklady, členství v jiných orgánech právnických osob

Ing. Tomáš Uvíra, předseda, generální ředitel

Absolvent Vysoké školy zemědělské v Brně – Fakulty provozně-ekonomické. V letech 1993 – 1996 pracoval v První slezské bance jako metodik bankovních produktů. Další čtyři roky působil v České národní bance. V roce 1996 byl bankovní radou ČNB jmenován nuceným správcem Velkomoravské banky. V letech 2000 – 2007 působil jako člen představenstva a finanční ředitel ve společnostech Středočeská plynárenská, a.s. a následně Aero Vodochody, a.s. Zde zodpovídal za celou oblast účetnictví, daní, finančního řízení i treasury. Poté až do ledna 2011 pracoval na Ministerstvu financí ČR jako vrchní ředitel skupiny správy majetku. Za ministerstvo financí působil v dozorčích radách společností ČSA, RWE Transgas, Komerční úvěrová pojišťovna EGAP, Osinek, Sokolovská uhelná, MERO Germany. V současné době není členem orgánů v žádných jiných společnostech.

Ing. Michal Bakajsa, místopředseda, náměstek GŘ – úsek obchodu

Absolvent VŠE Praha, obor systémové inženýrství (1989). Po ukončení studia začal pracovat jako správce Sparta Praha. V letech 1992-93 zastával pozici vicepresidenta pro ekonomiku Asociace Sparta Praha. Od roku 1994 do roku 2001 působil na různých pozicích v České spořitelně, a.s. (metodolog, vedoucí útvaru správy a úschovy cenných papírů, senior relationship manager úvěrů pro TOP klienty, senior relationship manager v oblasti Trade Finance, ředitel odboru Syndikovaných úvěrů a zahraniční klientely a projektový manažer týmu odpovědného za implementaci nového bankovního systému pro korporátní bankovníctví). V období říjen 2001 – červenec 2006 pracoval v Dresdner Bank CZ/BAWAG Bank na pozici vedoucího týmu odpovědného za strukturované financování a syndikované úvěry. Do ČEB, a.s. přešel z ČSOB a.s. kde od srpna 2006 zastával pozici ředitele útvaru Exportní a Strukturované financování obchodu. V rámci profesní kariéry působil jako člen dozorčí rady ECKG, a.s., Pegas DS, a.s. a Pegas, a.s. (1999-2001), Dresdner Bank CZ, a.s. (2003-2005) a BAWAG Bank CZ, a.s. (2005-2006). V současné době není členem orgánů žádné společnosti.

Mgr. Luboš Vaněk, místopředseda, náměstek GŘ – úsek IT a správy obchodů (od 14.2. 2011)

V roce 1982 absolvoval gymnázium v Sokolově, v roce 1988 promoval na FTVS Univerzity Karlovy v Praze. V devadesátých letech působil na kapitálovém trhu v bankovním investičním fondu a od roku 1997 v dohledovém orgánu na Ministerstvu financí — Úřadu pro cenné papíry a poté na Komisi pro cenné papíry ve funkci vedoucího oddělení obchodníků s cennými papíry a makléřů. Sám vlastní makléřskou licenci. V letech 1999 — 2002 působil na Fondu národního majetku jako ředitel kanceláře

předsedy. Od roku 2003 pracoval jako vrchní ředitel na České správě sociálního zabezpečení s odpovědností za zavedení procesního řízení organizace a za ekonomické procesy. Dnem 1.2.2006 byl jmenován náměstkem ústředního ředitele a od 1.8.2006 pověřen řízením České správy sociálního zabezpečení. Od 1.3.2007 do srpna 2010 působil ve funkci náměstka ministra průmyslu a obchodu s odpovědností za sekci podřízených organizací a státních podniků. Od dubna 2009 .do ledna 2011 působil jako místopředseda dozorčí rady České exportní banky, a.s. a Exportní garanční a pojišťovací společnosti, a.s. V současné době není členem orgánů v žádných jiných společnostech.

Ing. Miloslav Kubišta, člen, náměstek GR – úsek finanční

Absolvent Vysoké školy ekonomické v Praze. V letech 1974-1978 byl zaměstnán ve finančním odboru ČKD DUKLA Praha, v letech 1978–1991 pracoval v ústřední státní správě ve finanční oblasti. Poté pracoval v privátní bankovní sféře. V období od r. 1994 do r. 1995 byl zaměstnán v EGAP, a.s. V ČEB, a.s. pracuje od r. 1995 a v roce 1996 byl jmenován náměstkem generálního ředitele odpovědným za úsek finanční. V současné době není členem orgánů v žádných jiných společnostech.

Ing. Karel Tlustý, MBA, LL.M., člen, náměstek GR – úsek řízení rizik

Absolvent Českého vysokého učení technického v Praze, Sheffield Hallam University a Nottingham Trent University. Po ukončení studia pracoval krátce jako marketingový manažer. Od rok 1992 působí v bankovníctví – nejprve v Poštovní bance, a. s., později v Investiční a Poštovní bance, a.s. v oblasti obchodů na finančních trzích, řízení měnové pozice a likvidity banky. V letech 1994 - 1995 byl zaměstnán v EGAP, a.s. Od roku 1995 do současnosti pracuje v ČEB, a.s. - od roku 1997 jako vrchní ředitel úseku řízení rizik, v květnu 2006 byl jmenován náměstkem generálního ředitele odpovědným za úsek řízení rizik. V současné době není členem orgánů v žádných jiných společnostech.

Ing. Petr Goldmann, člen, náměstek GR – úsek IT a správa obchodů (do 31.1.2011)

Absolvent Vysoké školy báňské v Ostravě. Praxi zahájil v Královodvorských železárnách, kde pracoval jako ekonom. V roce 1991 nastoupil do Komerční banky, a.s., ve které pracoval postupně jako komerční pracovník, vedoucí odboru a specialista obchodních rizik. V roce 2000 zahájil kariéru v Konsolidační bance. V roce 2004 se stal členem představenstva a vrchním ředitelem České konsolidační agentury. Byl členem kontrolních orgánů ve společnostech Ostacolor, Termizo, Škoda Holding, Konpo, Aero Vodochody, První česko ruská banka, BH Capital a Explozia. Do ledna 2011 nebyl členem orgánů v žádných jiných společnostech.

Vrcholné vedení ČEB, a.s. k 31.3.2011

Titul, jméno, příjmení	Funkce V ČEB	Datum nástupu		Kvalifikační Předpoklady	Členství v orgánech jiných společností
		Do ČEB	Do funkce		
Ing. Tomáš Uvíra	generální ředitel	2011	14.2.2011	Viz údaje o členech představenstva	Viz údaje o členech představenstva
Ing. Miloslav Kubišta	náměstek GR odpovědný za říz.úseku 1000	1995	3.5.1996	Viz údaje o členech představenstva	Viz údaje o členech představenstva
Ing. Karel Tlustý, MBA, LL.M.	náměstek GR odpovědný za říz.úseku řízení rizik	1995	12.5.2006	Viz údaje o členech představenstva	Viz údaje o členech představenstva
Ing. Michal Bakajsa	náměstek GR odpovědný za říz.úseku obchodu,,od 9.9.2010 do 13.2.2011 pověřen řízením banky	2009	1.2.2009	Viz údaje o členech představenstva	Viz údaje o členech představenstva

Mgr. Luboš Vaněk	náměstek GŘ odpovědný za říz.úseku IT a správy obchodů	2011	14.2.2011	Viz údaje o členech představenstva	Viz údaje o členech představenstva
Ing. Petr Goldmann	náměstek GŘ odpovědný říz.úseku IT a správy obchodů	2008	1.6.2008 do 31.1.2011	Viz údaje o členech představenstva	Viz údaje o členech představenstva
Ing. Roman Šikl	ředitel Kanceláře gen. ředitele	2005	1.4.2007	VŠE, obor nevýrobní sféra a sociální rozvoj	Žádné
Mgr. Petr Smejkal	ředitel právního odboru	2005	1.1.2010	PF UK advokátní zkouška	Žádné
Ing. Jiří Franc	ředitel útvaru vnitřní audit	2005	1. 1. 2005	VŠE, obor národohospodářského plánování	Žádné
PhDr. Lúbia Belasová	personální ředitelka	2004	1. 12. 2004	Pedagogická fakulta UK Bratislava, obor soc. práce	Žádné
Ing. Věra Adamcová	ředitelka odboru finančního controllingu	1995	1. 6. 2005	VŠE, obor ekonomika a řízení zahraničního obchodu	Žádné
Věra Malá	ředitelka odboru účetnictví	1996	1. 9. 1996	ÚSO ekonomického směru	Žádné
Ing. David Franta	ředitel odboru Treasury	2002	1. 6. 2005	VŠE, specializace finanční trhy	člen správní rady Nadační fond Rodina
Ing. Miloslav Dudek	ředitel odboru mezinárodních vztahů a získávání zdrojů	2006	1.7.2010	VŠE, obor ekonomika zahraničního obchodu	Žádné
Mgr. René Hanyk	ředitel odboru řízení bankovních rizik	2003	1. 12. 2005	Masarykova univerzita Brno, obor matematika-ekonomie	Žádné
Ing. Petr Krupa	ředitel odboru řízení úvěrového rizika	2009	1. 5. 2009	VŠE, obor finance a úvěr	Žádné
Mgr. Petr Mikšovský	ředitel odboru Správa rizikových pohledávek	2009	1.10.2009	Právnická fakulta UK,	Žádné
Ing. Roman Bernat, MBA	ředitel odboru podpory obchodu	2009	1.1.2009	ČVUT, fakulta elektrotechnická, Sheffield Hallam University (MBA)	Žádné
Ing. Iveta Horníčková, MBA	ředitelka odboru SME	2009	4.3.2009	VŠE, obor ekonomika zahraničního obchodu, UNVA Praha (MBA)	Žádné
Ing. Igor Tábořský	ředitel odboru vývoje bank. IS	1995	1. 8. 2004	ČVUT, fakulta elektrotechnická	předseda BD Oslavská 4
Ing. Pavel Kašpar	ředitel odboru provozu bank. IS a vnitřní správy	1995	1.3.1999	ČVUT, fakulta elektrotechnická	Žádné
Ing. Helena Švédová	ředitelka odboru správy obchodů	2007	1.9.2007	VŠE Kyjev, obor ekonomika průmyslu	Žádné

Věra Šebestová	ředitelka odboru platebního styku	1999	1. 6. 2005	SPŠ zeměměřičská	členka kontr. komise BD Bramboříkova
Ing. Jaroslav Poříz, MBA	Vedoucí Zastoupení ČEB, a.s. v RF	2009	16.3.2009	Rochester Institute of Technology, Rochester, USA (nostrifikační doložka „Ing.“)	Žádné
Ing. Martin Frelich, MBA	ředitel odboru exportního a projektového financování	2011	1.1.2011	ČVUT Praha, obor ekonomika řízení	Žádné

Souhrnná výše úvěrů a záruk poskytnutých členům dozorčí rady, představenstva a vrcholného vedení banky

Banka neposkytla členům dozorčí rady, představenstva a vrcholného vedení banky žádný úvěr ani za nikoho z nich nevydala záruku.

2. Údaje o akcionářích České exportní banky, a.s.

- **stát**, který vlastní 80% akcií.
vykonavateli akcionářských práv státu jsou:
Ministerstvo financí
Ministerstvo průmyslu a obchodu
Ministerstvo zahraničních věcí
Ministerstvo zemědělství
Jedná se o akcionáře se zvláštním vztahem k bance podle § 19 odst. 1 písm. c), e), f) a h) zákona č. 21/1992 Sb., o bankách, ve znění pozdějších předpisů, neboť stát vlastní 80 % akcií České exportní banky, a.s. a zároveň 100 % akcií Exportní garanční a pojišťovací společnosti, a.s.
- **Exportní garanční a pojišťovací společnost, a.s.**, která vlastní 20% akcií
sídlo: Praha 1, Vodičkova 34/701, PSČ 111 21

3. Údaje o struktuře konsolidačního celku

a) Informace o osobách, které jsou ve vztahu k bance ovládajícími osobami, případně většinovým společníkem

	Stát
Přímý (nepřímý) podíl na základním kapitálu banky v %	80
Přímý (nepřímý) podíl na hlasovacích právech banky v %	80
Jiný způsob ovládnání	0
Souhrnná výše pohledávek banky vůči této osobě	447 854
Souhrnná výše závazků banky vůči této osobě	1 899 758
Souhrnná výše cenných papírů v aktivech banky	2 599 750
Souhrnná výše podrozvahových závazků banky z cenných papírů	0
Souhrnná výše bankou poskytnutých záruk	0
Souhrnná výše bankou přijatých záruk	0

Obchodní firma

Právní forma

Sídlo

Exportní garanční a pojišťovací společnost, a.s.

akciová společnost

Vodičkova 34, 111 21 Praha 1

v tis. Kč

Přímý (nepřímý) podíl na základním kapitálu banky v %	20
Přímý (nepřímý) podíl na hlasovacích právech banky v %	20
Jiný způsob ovládnání	0
Souhrnná výše pohledávek banky vůči této osobě	0
Souhrnná výše závazků banky vůči této osobě	1 932 087
Souhrnná výše cenných papírů v aktivech banky	0
Souhrnná výše závazků banky z cenných papírů	0
Souhrnná výše bankou poskytnutých záruk	0
Souhrnná výše bankou přijatých záruk	95 170 938

Banka se ve své specializované činnosti řídí zákonem č. 58/1995 Sb., který zároveň určuje i složení jejích akcionářů, tj. nejméně ze dvou třetin stát (akcionářská práva z tohoto podílu vykonávají tyto ministerstva – ministerstvo financí, zahraničních věcí, zemědělství a ministerstvo průmyslu a obchodu) a ve zbývajících částí Exportní garanční a pojišťovací společnost, a.s.

S Exportní garanční a pojišťovací společností, a.s. má banka uzavřeny následující obchodní vztahy: pojistné smlouvy, Smlouvu o zřizování vkladových účtů a o pravidlech a podmínkách pro ukládání termínovaných vkladů s individuální úrokovou sazbou na vkladové účty, Smlouvu o komerčních běžných účtech, Rámcovou smlouvu o devizových obchodech typu spot, Dohodu o úpravě vzájemných vztahů mezi věřiteli a o společném postupu, Smlouvu o nájmu nebytových prostor a s tím souvisejících služeb a Smlouvu o používání kompatibilního média v platebním styku.

S Ministerstvem financí byla v únoru 2010 uzavřena smlouva o pravidlech a podmínkách pro poskytování půjček.

b) Informace o osobách, které jsou ve vztahu k bance ovládanými osobami, případně v nichž je banka většinovým společníkem

Česká exportní banka, a.s., není akcionářem, ovládající osobou nebo společníkem žádných jiných osob.

4. Údaje o činnosti České exportní banky, a.s.

a) předmět podnikání (činnosti) zapsaný v obchodním rejstříku

Na základě bankovní licence¹ vydané rozhodnutím České národní banky č.j. 2003/3966/520 ze dne 19.9.2003, které nabylo právní moci téhož dne, změny bankovní licence provedené rozhodnutím České národní banky č.j. 2003/4067/520 ze dne 30.9.2003, které nabylo právní moci dne 2.10.2003, změny bankovní licence provedené rozhodnutím České národní banky 2005/3982/530 ze dne 16.12.2005, které nabylo právní moci dne 10.1.2006 a změny bankovní licence provedené rozhodnutím České národní banky č.j. 2011/141/570 ze dne 6.1.2011, které nabylo právní moci dne 25.1.2011, je předmět činnosti České exportní banky, a.s., vymezen následovně:

- podle § 1 odst. 1 zákona č. 21/1992 Sb., o bankách, v platném znění:

písm. a) přijímání vkladů od veřejnosti

písm. b) poskytování úvěrů

- podle § 1 odst. 3 zákona č. 21/1992 Sb., v platném znění

písm. a) investování do cenných papírů na vlastní účet v rozsahu převoditelných cenných papírů emitovaných Českou republikou, Českou národní bankou a zahraničními vládami, investování do zahraničních dluhopisů a do hypotečních zástavních listů, investování do cenných papírů emitovaných právnickými osobami se sídlem na území České republiky

písm. c) platební styk a zúčtování

písm. e) poskytování záruk

písm. f) otvírání akreditivů

písm. g) obstarávání inkasa

písm. h) poskytování investičních služeb zahrnující

- doplňkovou investiční službu podle § 4 odst. 3 písm. c) zákona č. 256/2004 Sb., o podnikání na kapitálovém trhu, ve znění pozdějších předpisů, a to: poradenskou činnost týkající se struktury kapitálu, průmyslové strategie a s tím souvisejících otázek, jakož i poskytování porad a služeb týkajících se přeměn společností nebo převodu podniků

¹ Bankovní licence nahradila povolení působit jako banka vydané Českou národní bankou České exportní bance, a.s., dne 6.2.1995 a změněné dne 27.6.1996

písm. l) poskytování bankovních informací

písm. m) obchodování na vlastní účet nebo na účet klienta s devizovými hodnotami a se zlatem v rozsahu:

- obchodování na vlastní účet se zahraničními dluhopisy
- obchodování na vlastní účet s peněžními prostředky v cizí měně
- obchodování na vlastní účet nebo na účet klienta s převoditelnými cennými papíry emitovanými zahraničními vládami
- obchodování na vlastní účet nebo na účet klienta s penězi ocenitelnými právy a závazky odvozenými od výše uvedených devizových hodnot
- obchodování na účet klienta s peněžními prostředky v cizí měně

písm. o) činnosti, které přímo souvisejí s činnostmi uvedenými v bankovní licenci České exportní banky, a.s

b) přehled činností skutečně vykonávaných:

- a) přijímání vkladů od veřejnosti
- b) poskytování úvěrů
- c) investování do cenných papírů na vlastní účet v rozsahu převoditelných cenných papírů emitovaných Českou republikou, Českou národní bankou a zahraničními vládami, investování do zahraničních dluhopisů a do hypotečních zástavních listů, investování do cenných papírů emitovaných právnickými osobami se sídlem na území České republiky
- d) platební styk a zúčtování
- e) poskytování záruk
- f) otvírání akreditivů
- g) obstarávání inkasa
- h) poradenskou činnost týkající se struktury kapitálu, průmyslové strategie a s tím souvisejících otázek, jakož i poskytování porad a služeb týkajících se přeměn společností nebo převodu podniků
- i) poskytování bankovních informací
- j) obchodování na vlastní účet nebo na účet klienta s devizovými hodnotami a se zlatem v rozsahu:
 - obchodování na vlastní účet se zahraničními dluhopisy
 - obchodování na vlastní účet s peněžními prostředky v cizí měně
 - obchodování na vlastní účet nebo na účet klienta s převoditelnými cennými papíry emitovanými zahraničními vládami
 - obchodování na vlastní účet nebo na účet klienta s penězi ocenitelnými právy a závazky odvozenými od výše uvedených devizových hodnot
 - obchodování na účet klienta s peněžními prostředky v cizí měně
- k) činnosti, které přímo souvisejí s činnostmi uvedenými v bankovní licenci České exportní banky, a.s.

c) přehled činností, jejichž vykonávání nebo poskytování bylo Českou národní bankou omezeno, nebo vyloučeno:

činnosti nejsou omezeny nebo vyloučeny

d) struktura údajů o objemu obchodů v rámci poskytování investičních služeb

	za 1.čtvrtletí 2011
	v tis. Kč
Objem obchodů s cennými papíry celkem	417 715
obchody pro klienty	0
obchody pro klienty v rámci obchospodařování	0
investiční cenné papíry - akcie a obdobné cenné papíry	0
investiční cenné papíry - dluhopisy a obdobné cenné papíry	0
investiční cenné papíry - ostatní	0
cenné papíry kolektivního investování	0
nástroje peněžního trhu	0
ostatní obchody pro klienty	0
investiční cenné papíry - akcie a obdobné cenné papíry	0
investiční cenné papíry - dluhopisy a obdobné cenné papíry	0
investiční cenné papíry - ostatní	0
cenné papíry kolektivního investování	0
nástroje peněžního trhu	0
obchody na vlastní účet	417 715
investiční cenné papíry - akcie a obdobné cenné papíry	0
investiční cenné papíry - dluhopisy a obdobné cenné papíry	417 715
investiční cenné papíry - ostatní	0
cenné papíry kolektivního investování	0
nástroje peněžního trhu	0

	za 1.čtvrtletí 2011
	v tis. Kč
Objem obchodů s deriváty celkem	609 366
obchody pro klienty	0
obchody pro klienty v rámci obchospodařování	0
akciové deriváty	0
úrokové deriváty	0
měnové deriváty	0
komoditní deriváty	0
úvěrové deriváty	0
ostatní deriváty	0
ostatní obchody pro klienty	0
akciové deriváty	0
úrokové deriváty	0
měnové deriváty	0
komoditní deriváty	0
úvěrové deriváty	0
ostatní deriváty	0
obchody na vlastní účet	609 366
akciové deriváty	0
úrokové deriváty	309 467
měnové deriváty	299 899
komoditní deriváty	0
úvěrové deriváty	0
ostatní deriváty	0

5. Údaje o finanční situaci České exportní banky, a.s.

5.1 ROZVAHA BANKY

Aktiva

	v tis. Kč	31.3.2011	31.12.2010	30.9.2010	30.6.2010
Aktiva celkem		64 687 299	64 795 391	60 674 794	62 212 759
Pokladní hotovost a pohledávky vůči centrálním bankám		654 128	641 730	318 697	32 038
Pokladní hotovost		95	280	159	120
Pohledávky vůči centrálním bankám		654 033	641 450	318 538	31 919
Finanční aktiva k obchodování		142 603	61 713	151 112	1 658 608
Deriváty k obchodování s kladnou reálnou hodnotou		142 603	61 713	151 112	1 658 608
Kapitálové nástroje k obchodování		0	0	0	0
Dluhové cenné papíry k obchodování		0	0	0	0
Pohledávky k obchodování		0	0	0	0
Pohledávky k obchodování vůči úvěrovým institucím		0	0	0	0
Pohledávky k obchodování vůči j. osobám než úvěr. institucím		0	0	0	0
Ostatní pohledávky k obchod. sektorově nečleněné		0	0	0	0
Finanční aktiva v reálné hodnotě vykázaná do zisku nebo ztráty		0	0	0	0
Kapitálové nástroje v reálné hodnotě vykázané do zisku nebo ztráty		0	0	0	0
Dluhové cenné papíry v reálné hodnotě vykázané do zisku nebo ztráty		0	0	0	0
Pohledávky v reálné hodnotě vykázané do zisku nebo ztráty		0	0	0	0
Pohledávky v reálné hodnotě vykázané do Z/Z vůči úvěr. inst.		0	0	0	0
Pohledávky v RH vykázané do Z/Z vůči j.osobám než úvěr.inst.		0	0	0	0
Ostatní pohledávky v RH vykázané do Z/Z sektorově nečleněné		0	0	0	0
Realizovatelná finanční aktiva		2 042 637	1 748 182	1 790 839	1 949 613
Kapitálové nástroje realizovatelné		0	0	0	0
Dluhové cenné papíry realizovatelné		2 042 637	1 748 182	1 790 839	1 949 613
Pohledávky realizovatelné		0	0	0	0
Pohledávky realizovatelné vůči úvěrovým institucím		0	0	0	0
Pohledávky realizovatelné vůči j.osobám než úvěr.institucím		0	0	0	0
Ostatní pohledávky realizovatelné sektorově nečleněné		0	0	0	0
Úvěry a jiné pohledávky		59 177 551	59 856 202	55 776 439	54 893 855
Dluhové cenné papíry		0	0	0	403 132
Pohledávky		59 177 551	59 856 202	55 776 439	54 490 723
Pohledávky vůči úvěrovým institucím		3 264 288	4 139 320	6 319 318	4 160 325
Pohledávky vůči osobám jiným než úvěrovým institucím		55 866 181	55 646 513	49 432 306	50 303 638
Ostatní pohledávky sektorově nečleněné		47 082	70 369	24 815	26 760
Finanční investice držené do splatnosti		1 946 278	1 825 445	1 832 008	1 758 307
Dluhové cenné papíry držené do splatnosti		1 946 278	1 825 445	1 832 008	1 758 307
Pohledávky držené do splatnosti		0	0	0	0
Pohledávky držené do splatnosti vůči úvěrovým institucím		0	0	0	0
Pohledávky držené do splatnosti vůči j.osobám než úvěr.inst.		0	0	0	0
Ostatní pohledávky držené do splatnosti sektorově nečleněné		0	0	0	0
Zajišťovací deriváty s kladnou reálnou hodnotou		129 839	80 906	98 381	155 013
Zajišť. deriváty s kladnou RH - zajištění reálné hodnoty		129 839	80 906	98 381	155 013
Zajišť. deriváty s kladnou RH - zajištění peněžních toků		0	0	0	0
Zajišť.deriváty s kl.RH- zaj. čistých investic do zahr.jedn.		0	0	0	0
Zajišť.deriváty s kladnou RH-zajištění úrok.rizika - RH		0	0	0	0
Zajišť.deriváty s kladnou RH- zajištění úrok.rizika-pen.toky		0	0	0	0
Kladné změny reálné hodnoty portfolia zajišťovaných nástrojů		0	0	0	0
Hmotný majetek		36 901	39 402	18 242	17 278
Pozemky, budovy a zařízení		1 248	1 261	1 272	1 216
Investice do nemovitostí		35 653	38 141	16 970	16 062
Nehmotný majetek		77 467	78 233	25 530	25 018
Goodwill		0	0	0	0
Ostatní nehmotný majetek		77 467	78 233	25 530	25 018
Účasti v přidružených a ovládaných osobách a ve spol.podn.		0	0	0	0
Daňové pohledávky		331 048	331 048	436 745	421 461
Pohledávky ze splatné daně		0	0	20 950	0
Pohledávky z odložené daně		331 048	331 048	415 795	421 461
Ostatní aktiva		148 847	132 530	226 801	1 301 568
Neoběžná aktiva a vyřazované skupiny určené k prodeji		0	0	0	0

Závazky a vlastní kapitál

	v tis. Kč	31.3.2011	31.12.2010	30.9.2010	30.6.2010
Závazky a vlastní kapitál celkem		64 687 299	64 795 391	60 674 794	62 212 759
Závazky celkem		60 104 256	60 876 306	57 053 286	59 739 254
Vklady, úvěry a ostatní finanční závazky vůči centrálním bankám		0	0	0	0
Finanční závazky k obchodování		14 411	60 651	5 970	129 631
Deriváty k obchodování se zápornou reálnou hodnotou		14 411	60 651	5 970	129 631
Závazky z krátkých prodejů		0	0	0	0
Vklady, úvěry a ostatní finanční závazky k obchodování		0	0	0	0
Vklady, úvěry a ostatní fin.závazky k obch. vůči úvěr.inst.		0	0	0	0
Vklady, úvěry a ost.fin.závaz.k obch.vůči j.os.než úvěr.inst		0	0	0	0
Ostatní finanční závazky k obchodování sektorově nečleněné		0	0	0	0
Emitované dluhové cenné papíry určené k odkupu v krátkém období		0	0	0	0
Finanční závazky v reálné hodnotě vykázané do zisku/ztráty		0	0	0	0
Vklady, úvěry a ostatní finanční závazky v reálné hodnotě vykázané do zisku/ztráty		0	0	0	0
Vklady,úvěry a ost.fin.závaz.v RH vyk.do Z/Z vůči úvěr.inst.		0	0	0	0
Vklady a ost.fin.záv.v RH vyk.do Z/Z vůči j.os.než úvěr.inst		0	0	0	0
Ostatní fin.závazky v RH hodnotě vykáz.do Z/Z sektor.nečlen.		0	0	0	0
Emitované dluhové cenné papíry v reálné hodnotě vykázané do zisku/ztráty		0	0	0	0
Podřízené závazky v reálné hodnotě vykázané do zisku/ztráty		0	0	0	0
Finanční závazky v naběhlé hodnotě		58 592 854	58 689 824	54 307 439	55 742 704
Vklady, úvěry a ostatní finanční závazky v naběhlé hodnotě		12 979 720	11 837 731	10 981 045	12 911 655
Vklady a ost.fin.závazky v naběhlé hodnotě vůči úvěr.inst.		7 742 698	6 049 417	5 611 296	8 131 668
Vklady a ost.fin.záv.v naběhlé hodn.vůči j.os.než úvěr.inst.		5 176 551	5 663 477	5 347 728	4 764 281
Ostatní finanční závazky v naběhlé hodnotě sektor.nečleněné		60 471	124 837	22 021	15 706
Emitované dluhové cenné papíry v naběhlé hodnotě		45 613 134	46 852 093	43 326 394	42 831 049
Podřízené závazky v naběhlé hodnotě		0	0	0	0
Finanční závazky spojené s převáděnými aktivy		0	0	0	0
Zajišťovací deriváty se zápornou reálnou hodnotou		1 361 686	2 008 447	2 601 346	2 559 904
Zajišť. deriváty se zápornou RH - zajištění reálné hodnoty		221 509	354 889	554 843	456 526
Zajišť. deriváty se zápornou RH - zajištění peněžních toků		1 140 177	1 653 558	2 046 503	2 103 378
Zajišť.deriváty s záp.RH- zaj.čistých investic do zahr.jedn.		0	0	0	0
Zajišť.deriváty se zápornou RH-zajištění úrok.rizika - RH		0	0	0	0
Zajišť.deriváty s záp.RH-zajištění úrok.rizika-peněžní toky		0	0	0	0
Záporné změny reálné hodnoty portfolia zajišťovaných nástrojů		0	0	0	0
Rezervy		2 849	2 849	2 579	18 999
Rezervy na restrukturalizace		0	0	0	0
Rezervy na daně a soudní spory		0	0	0	0
Rezervy na důchody a podobné závazky		2 849	2 849	2 579	2 579
Rezervy na podrozvahové položky		0	0	0	16 420
Rezervy na nevýhodné smlouvy		0	0	0	0
Ostatní rezervy		0	0	0	0
Daňové závazky		74 283	64 562	0	50 833
Závazky ze splatné daně		74 283	64 562	0	50 833
Závazky z odložené daně		0	0	0	0
Ostatní závazky		58 173	49 973	135 952	1 237 183
Závazky spojené s vyřazovanými skupinami určenými k prodeji		0	0	0	0
Vlastní kapitál celkem		4 583 043	3 919 085	3 621 508	2 473 505
Základní kapitál		4 000 000	4 000 000	4 000 000	2 950 000
Splacený základní kapitál		4 000 000	4 000 000	4 000 000	2 950 000
Nesplacený základní kapitál		0	0	0	0
Emisní ážio		0	0	0	0
Další vlastní kapitál		0	0	0	0
Kapitálová složka finančních nástrojů		0	0	0	0
Ostatní kapitálové nástroje		0	0	0	0
Fondy z přecenění a ostatní oceňovací rozdíly		-683 780	-1 187 125	-1 517 756	-1 559 246
Oceňovací rozdíly z hmotného majetku		0	0	0	0
Oceňovací rozdíly z nehmotného majetku		0	0	0	0
Zajištění čistých investic do zahraničních jednotek		0	0	0	0
Zajištění peněžních toků		-701 823	-1 206 735	-1 554 991	-1 586 758
Oceňovací rozdíly z realizovatelných finančních aktiv		18 043	19 610	37 235	27 512
Oceň.rozdíly z neoběž.aktiv a ukončov.čin.určených k prodeji		0	0	0	0
Ostatní oceňovací rozdíly		0	0	0	0
Rezervní fondy		1 035 255	1 035 255	1 035 255	1 035 255
Nerozdělený zisk (neuhrazená ztráta) z předchozích období		70 955	0	0	0
Vlastní akcie		0	0	0	0
Zisk (ztráta) za běžné účetní období		160 613	70 955	104 009	47 496

5.2 VÝKAZ ZISKŮ A ZTRÁT

	v tis. Kč	31.3.2011	31.12.2010	30.9.2010	30.6.2010
Zisk z finanční a provozní činnosti		280 342	668 322	495 647	329 354
Úrokové výnosy		726 927	2 886 267	2 433 943	1 654 951
Úroky z pohledávek vůči centrálním bankám		2 454	4 801	3 694	2 695
Úroky z finančních aktiv k obchodování		0	0	0	0
Úroky z finančních aktiv v reálné hodnotě vykázanych do Z/Z		0	0	0	0
Úroky z realizovatelných finančních aktiv		12 731	57 178	44 821	30 831
Úroky z úvěrů a jiných pohledávek		495 742	2 696 469	2 249 515	1 502 211
Úroky z finančních investic drženyých do splatnosti		9 146	31 585	23 462	15 685
Zisk ze zajišťovacích úrokových derivátů		206 570	95 215	111 831	103 198
Úroky z ostatních aktiv		284	1 019	620	331
Úrokové náklady		-627 928	-2 755 065	-2 392 970	-1 661 369
Úroky na vklady, úvěry a ost.fin.závazky vůči centr.bankám		0	0	0	0
Úroky na finanční závazky k obchodování		0	0	0	0
Úroky na finanční závazky v reálné hodnotě vykázané do Z/Z		0	0	0	0
Úroky na finanční závazky v naběhlé hodnotě		-380 592	-1 619 369	-1 266 889	-860 386
Ztráta ze zajišťovacích úrokových derivátů		-247 308	-1 134 242	-1 124 627	-799 621
Úroky na ostatní závazky		-28	-1 454	-1 454	-1 362
Výnosy z dividend		0	0	0	0
Výnosy z dividend z finančních aktiv k obchodování		0	0	0	0
Výnosy z dividend z finan.aktiv v RH vykázanych do Z/Z		0	0	0	0
Výnosy z dividend z realizovatelných finančních aktiv		0	0	0	0
Výnosy z dividend od přidružených a ovládaných osob		0	0	0	0
Výnosy z poplatků a provizí		10 018	50 857	36 986	25 360
Poplatky a provize z operací s finan.nástroji pro zákazníky		0	0	0	0
Poplatky a provize z obstarání emisí		0	0	0	0
Poplatky a provize z obstarání finančních nástrojů		0	0	0	0
Poplatky a provize za poradenskou činnost		0	0	0	0
Poplatky a provize z clearingů a vypořádání		685	603	603	553
Poplatky a provize za obhospodařování hodnot		0	0	0	0
Poplatky a provize za správu, úschovu a uložení hodnot		0	0	0	0
Poplatky a provize z příslibů a záruk		0	8 784	8 403	8 402
Poplatky a provize z platebního styku		1 683	16 730	12 784	6 939
Poplatky a provize ze strukturovaného financování		0	0	0	0
Poplatky a provize ze sekuritizace		0	0	0	0
Poplatky a provize z ostatních služeb		7 650	24 740	15 196	9 466
Náklady na poplatky a provize		-4 635	-12 798	-12 287	-6 288
Poplatky a provize na operace s finančními nástroji		-3 167	-9 094	-5 032	-1 679
Poplatky a provize na obhospodařování hodnot		0	0	0	0
Poplatky a provize na správu, úschovu a uložení hodnot		0	0	0	0
Poplatky a provize na clearing a vypořádání		-141	-677	-526	-362
Poplatky a provize na sekuritizaci		0	0	0	0
Poplatky a provize na ostatní služby		-1 327	-3 027	-6 729	-4 247
Realizované Z/Z z finan.aktiv a závazků nevykáz. v RH do Z/Z		117 005	495 276	417 274	303 659
Zisk (ztráta) z realizovatelných finančních aktiv		199	2 826	381	381
Zisk (ztráta) z úvěrů a jiných pohledávek		0	0	0	0
Zisk (ztráta) z finančních investic drženyých do splatnosti		0	0	0	0
Zisk (ztráta) z finančních závazků v naběhlé hodnotě		0	0	0	0
Zisk (ztráta) z ostatních závazků		116 806	492 450	416 893	303 278
Zisk (ztráta) z finančních aktiv a závazků k obchodování		243 922	370 060	484 693	70 343
Zisk (ztráta) z kapitálových nástrojů a akciových derivátů		0	0	0	0
Zisk (ztráta) z úrokových nástrojů (včetně úrok. derivátů)		1 058	-465	-2 393	-2 290
Zisk (ztráta) z měnových nástrojů (včetně měn. derivátů)		242 864	370 525	487 086	72 633
Zisk (ztráta) z úvěrových nástrojů (včetně úvěr. derivátů)		0	0	0	0
Zisk (ztráta) z komodit a komoditních derivátů		0	0	0	0
Zisk (ztráta) z ostatních nástrojů včetně hybridních		0	0	0	0
Zisk (ztráta) z finan. aktiv a závazků v RH vykázané do Z/Z		0	0	0	0
Zisk (ztráta) ze zajišťovacího účetnictví		0	0	0	0
Kurzové rozdíly		-239 081	-312 596	-436 957	-30 891
Zisk (ztráta) z odúčtování aktiv j. než drženyých k prodeji		240	609	105	105
Ostatní provozní výnosy		55 226	4 778	1 714	805
Ostatní provozní náklady		-1 352	-59 066	-36 854	-27 321
Správní náklady		-59 734	-278 625	-177 084	-124 378

Náklady na zaměstnance	-36 770	-202 915	-121 027	-84 461
Mzdy a platy	-25 931	-148 076	-86 539	-58 340
Sociální a zdravotní pojištění	-9 046	-41 293	-23 606	-16 586
Penzijní a podobné výdaje	-356	-1 499	-971	-657
Náklady na dočasné zaměstnance	0	0	0	0
Odměny - vlastní kapitálové nástroje	0	0	0	0
Ostatní náklady na zaměstnance	-1 437	-12 047	-9 911	-8 878
Ostatní správní náklady	-22 964	-75 710	-56 057	-39 917
Náklady na reklamu	-727	-4 489	-2 532	-1 476
Náklady na poradenství	-1 260	-4 600	-3 191	-2 076
Náklady na informační technologie	-5 137	-7 572	-5 526	-4 356
Náklady na outsourcing	0	-771	-771	-771
Nájemné	-4 848	-19 129	-14 383	-9 617
Jiné správní náklady	-10 992	-39 149	-29 654	-21 621
Odpisy	-5 488	-16 645	-10 018	-6 732
Odpisy pozemků, budov a zařízení	-3 860	-12 582	-7 293	-4 828
Odpisy investic do nemovitostí	0	0	0	0
Odpisy nehmotného majetku	-1 628	-4 063	-2 725	-1 904
Tvorba rezerv	0	13 860	14 130	0
Ztráty ze znehodnocení	-17 507	-169 734	-180 732	-73 230
Ztráty ze znehodnocení finan.aktiv nevykázaných v RH do Z/Z	-17 507	-169 734	-180 732	-73 230
Ztráty ze znehodnocení finančních aktiv v pořizovací ceně	0	0	0	0
Ztráty ze znehodnocení realizovatelných finančních aktiv	0	0	0	0
Ztráty ze znehodnocení úvěrů a jiných pohledávek	-17 507	-169 734	-180 732	-73 230
Ztráty ze znehodnocení finan.investic držených do splatnosti	0	0	0	0
Ztráty ze znehodnocení nefinančních aktiv	0	0	0	0
Ztráty ze znehodnocení pozemků, budov a zařízení	0	0	0	0
Ztráty ze znehodnocení z investic do nemovitostí	0	0	0	0
Ztráty ze znehodnocení goodwillu	0	0	0	0
Ztráty ze znehodnocení nehmotného majetku	0	0	0	0
Ztráty ze znehodnocení účastí v přidr.a ovlád.os.a sp.podn.	0	0	0	0
Ztráty ze znehodnocení ostatních nefinančních aktiv	0	0	0	0
Negativní goodwill bezprostředně zahrnutý do výkazu Z/Z	0	0	0	0
Podíl na Z/Z přidr. a ovládaných osob a společných podniků	0	0	0	0
Zisk nebo ztráta z neoběžných aktiv a vyřazovaných skupin	0	0	0	0
Zisk nebo ztráta z pokračujících činností před zdaněním	197 613	217 178	141 943	125 014
Náklady na daň z příjmů	-37 000	-146 223	-37 934	-77 518
Zisk nebo ztráta z pokračujících činností po zdanění	160 613	70 955	104 009	47 496
Zisk nebo ztráta z ukončované činnosti po zdanění	0	0	0	0
Zisk nebo ztráta po zdanění	160 613	70 955	104 009	47 496

5.3.POHLEDÁVKY BEZ SELHÁNÍ A SE SELHÁNÍM

	Hodnota před znehodnocením	Účetní hodnota (netto)	Opravné položky k jednotlivým pohledávkám	Opravné položky k portf. pohled. jednotlivě bez znehodnocení	Opravné položky k portfoliu jednotlivě nevýznam. pohledávek	Kumulovaná ztráta z ocenění reálnou hodnotou
k: 31.3.2011	v tis. Kč					
Pohledávky z finančních činností celkem	59 665 050	59 130 470	534 580	0	0	0
Pohledávky za úvěrovými institucemi	3 351 191	3 264 288	86 903	0	0	0
Pohledávky za úvěrovými institucemi bez selhání	3 083 759	3 083 759	0	0	0	0
Standardní pohledávky za úvěrovými institucemi	3 083 759	3 083 759	0	0	0	0
Sledované pohledávky za úvěrovými institucemi	0	0	0	0	0	0
Pohledávky za úvěrovými institucemi se selháním	267 432	180 529	86 903	0	0	0
Nestandardní pohledávky za úvěrovými institucemi	0	0	0	0	0	0
Pochybné pohledávky za úvěrovými institucemi	0	0	0	0	0	0
Ztrátové pohledávky za úvěrovými institucemi	267 432	180 529	86 903	0	0	0
Pohledávky za jinými osobami než úvěr.institucemi	56 313 859	55 866 182	447 677	0	0	0
Pohledávky za j. osobami než úvěr.institucemi bez selhání	50 067 016	50 067 016	0	0	0	0
Standardní pohledávky za jinými osobami než úvěr.institucemi	48 944 607	48 944 607	0	0	0	0
Sledované pohledávky za jin. osobami než úvěr.institucemi	1 122 409	1 122 409	0	0	0	0
Pohledávky za jin. osobami než úvěr.institucemi se selháním	6 246 843	5 799 166	447 677	0	0	0
Nestandardní pohledávky za jin. osobami než úvěr.institucemi	3 161 450	3 159 955	1 495	0	0	0
Pochybné pohledávky za jinými osobami než úvěr.institucemi	2 442 358	2 399 646	42 712	0	0	0
Ztrátové pohledávky za jinými osobami než úvěr.institucemi	643 035	239 565	403 470	0	0	0
k: 31.12.2010	v tis. Kč					
Pohledávky z finančních činností celkem	60 208 560	59 785 833	422 727	0	0	0
Pohledávky za úvěrovými institucemi	4 198 653	4 139 320	59 333	0	0	0
Pohledávky za úvěrovými institucemi bez selhání	3 928 178	3 928 178	0	0	0	0
Standardní pohledávky za úvěrovými institucemi	3 928 178	3 928 178	0	0	0	0
Sledované pohledávky za úvěrovými institucemi	0	0	0	0	0	0
Pohledávky za úvěrovými institucemi se selháním	270 475	211 142	59 333	0	0	0
Nestandardní pohledávky za úvěrovými institucemi	0	0	0	0	0	0
Pochybné pohledávky za úvěrovými institucemi	0	0	0	0	0	0
Ztrátové pohledávky za úvěrovými institucemi	270 475	211 142	59 333	0	0	0
Pohledávky za jinými osobami než úvěr.institucemi	56 009 907	55 646 513	363 394	0	0	0
Pohledávky za j. osobami než úvěr.institucemi bez selhání	50 803 541	50 803 377	165	0	0	0
Standardní pohledávky za jinými osobami než úvěr.institucemi	48 741 179	48 741 180	0	0	0	0
Sledované pohledávky za jin. osobami než úvěr.institucemi	2 062 362	2 062 197	165	0	0	0
Pohledávky za jin. osobami než úvěr.institucemi se selháním	5 206 366	4 843 136	363 229	0	0	0
Nestandardní pohledávky za jin. osobami než úvěr.institucemi	3 848 546	3 847 304	1 242	0	0	0
Pochybné pohledávky za jinými osobami než úvěr.institucemi	855 373	830 763	24 609	0	0	0
Ztrátové pohledávky za jinými osobami než úvěr.institucemi	502 447	165 069	337 378	0	0	0

	k:	30.9.2010	v tis. Kč			
Pohledávky z finančních činností celkem		56 379 098	55 751 624	627 474	0	0
Pohledávky za úvěrovými institucemi		6 376 479	6 319 318	57 161	0	0
Pohledávky za úvěrovými institucemi bez selhání		6 112 870	6 112 869	0	0	0
Standardní pohledávky za úvěrovými institucemi		6 112 870	6 112 869	0	0	0
Sledované pohledávky za úvěrovými institucemi		0	0	0	0	0
Pohledávky za úvěrovými institucemi se selháním		263 609	206 449	57 161	0	0
Nestandardní pohledávky za úvěrovými institucemi		0	0	0	0	0
Pochybné pohledávky za úvěrovými institucemi		0	0	0	0	0
Ztrátové pohledávky za úvěrovými institucemi		263 609	206 449	57 161	0	0
Pohledávky za jinými osobami než úvěr.institucemi		50 002 619	49 432 306	570 313	0	0
Pohledávky za j. osobami než úvěr.institucemi bez selhání		44 500 549	44 500 549	0	0	0
Standardní pohledávky za jinými osobami než úvěr.institucemi		43 299 493	43 299 493	0	0	0
Sledované pohledávky za jin. osobami než úvěr.institucemi		1 201 056	1 201 056	0	0	0
Pohledávky za jin. osobami než úvěr.institucemi se selháním		5 502 070	4 931 757	570 313	0	0
Nestandardní pohledávky za jin. osobami než úvěr.institucemi		4 202 712	4 182 665	20 047	0	0
Pochybné pohledávky za jinými osobami než úvěr.institucemi		443 770	439 986	3 784	0	0
Ztrátové pohledávky za jinými osobami než úvěr.institucemi		855 588	309 106	546 482	0	0
	k:	30.6.2010	v tis. Kč			
Pohledávky z finančních činností celkem		54 951 757	54 463 963	487 794	0	0
Pohledávky za úvěrovými institucemi		4 190 260	4 160 324	29 936	0	0
Pohledávky za úvěrovými institucemi bez selhání		3 916 600	3 916 518	82	0	0
Standardní pohledávky za úvěrovými institucemi		3 850 345	3 850 345	0	0	0
Sledované pohledávky za úvěrovými institucemi		66 255	66 173	82	0	0
Pohledávky za úvěrovými institucemi se selháním		273 660	243 806	29 854	0	0
Nestandardní pohledávky za úvěrovými institucemi		0	0	0	0	0
Pochybné pohledávky za úvěrovými institucemi		0	0	0	0	0
Ztrátové pohledávky za úvěrovými institucemi		273 660	243 806	29 854	0	0
Pohledávky za jinými osobami než úvěr.institucemi		50 761 497	50 303 639	457 858	0	0
Pohledávky za j. osobami než úvěr.institucemi bez selhání		44 180 086	44 180 086	0	0	0
Standardní pohledávky za jinými osobami než úvěr.institucemi		43 653 746	43 653 746	0	0	0
Sledované pohledávky za jin. osobami než úvěr.institucemi		526 340	526 340	0	0	0
Pohledávky za jin. osobami než úvěr.institucemi se selháním		6 581 411	6 123 553	457 858	0	0
Nestandardní pohledávky za jin. osobami než úvěr.institucemi		4 760 585	4 760 227	358	0	0
Pochybné pohledávky za jinými osobami než úvěr.institucemi		932 755	920 253	12 502	0	0
Ztrátové pohledávky za jinými osobami než úvěr.institucemi		888 071	443 073	444 998	0	0

5.4 POHLEDÁVKY BEZ ZNEHODNOCENÍ A SE ZNEHODNOCENÍM

v tis. Kč							
	Hodnota před znehodnocením		Opravné položky	Kumulovaná ztráta z ocenění reálnou hodn.	Účetní hodnota (netto)		
	Finanč. aktiva oceňovaná naběhlou hodnotou nebo pořiz.cenou	Finanční aktiva oceňovaná reálnou hodnotou	Finanč. aktiva oceňovaná naběhlou hodnotou nebo pořiz.cenou	Finanční aktiva oceňovaná reálnou hodnotou	Finanč. aktiva oceňovaná naběhlou hodnotou nebo pořiz.cenou	Finanční aktiva oceňovaná reálnou hodnotou	
k:	31.3.2011						v tis. Kč
Pohledávky bez znehodnocení	54 458 198	0	0	0	54 458 198	0	
Pohledávky se znehodnocením	5 907 966	0	534 580	0	5 373 386	0	
k:	31.12.2010						v tis. Kč
Pohledávky bez znehodnocení	56 532 153	0	0	0	56 532 153	0	
Pohledávky se znehodnocením	4 388 226	0	422 727	0	3 965 499	0	
k:	30.9.2010						v tis. Kč
Pohledávky bez znehodnocení	53 105 747	0	0	0	53 105 747	0	
Pohledávky se znehodnocením	3 616 703	0	627 474	0	2 989 230	0	
k:	30.6.2010						v tis. Kč
Pohledávky bez znehodnocení	51 398 599	0	0	0	51 398 599	0	
Pohledávky se znehodnocením	3 611 837	0	487 794	0	3 124 043	0	

5.5 POHLEDÁVKY RESTRUKTURALIZOVANÉ BĚHEM ÚČETNÍHO OBDOBÍ - k datu:

v tis. Kč	31.3.2011	31.12.2010	30.9.2010	30.6.2010
Restrukturalizované pohledávky za účetní období v hodnotě před znehodnocením	0	2 613 812	969 356	3 414
Pohledávky oceňované naběhlou hodnotou	0	2 613 812	969 356	3 414
Pohledávky oceňované reálnou hodnotou	0	0	0	0

5.6 DERIVÁTY

v tis. Kč	31.3.2011	31.12.2010	30.9.2010	30.6.2010
Deriváty k obchodování - aktiva				
kladná reálná hodnota	142 603	61 713	151 112	1 658 608
jmenovitá hodnota	5 044 478	4 670 619	3 900 612	8 739 558
Deriváty k obchodování - závazky				
záporná reálná hodnota	14 411	60 651	5 970	129 631
jmenovitá hodnota	4 911 534	4 672 353	3 753 669	7 214 060
Deriváty k zajišťování - aktiva				
kladná reálná hodnota	129 839	80 906	98 381	155 013
jmenovitá hodnota	34 712 149	35 679 415	34 293 766	39 395 479
Deriváty k zajišťování - závazky				
záporná reálná hodnota	1 361 686	2 008 447	2 601 346	2 559 904
jmenovitá hodnota *)	34 712 149	35 679 415	34 293 766	39 395 479

5.7 POMĚROVÉ UKAZATELE

v %	31.3.2011	31.12.2010	30.9.2010	30.6.2010
Kapitálová přiměřenost	57,58	54,24	59,89	39,71
Rentabilita průměrných aktiv (ROAA)	1,00	0,12	0,25	0,17
Rentabilita průměrného vlastního kapitálu (ROAE)	12,92	1,64	3,35	2,42
v tis. Kč	31.3.2011	31.12.2010	30.9.2010	30.6.2010
Aktiva na jednoho zaměstnance	420 047	434 868	430 318	423 216
Správní náklady na jednoho zaměstnance	-1 552	-1 870	-1 675	-1 692
Čistý zisk na jednoho zaměstnance	4 172	476	984	646

5.8 ÚDAJE O KAPITÁLU

Struktura regulatorního kapitálu vychází především z upsaného a splaceného základního jmění od akcionářů ČEB, zákonných rezervních fondů, fondů tvořených ze zisku ČEB a zisku za běžné účetní období podle mezitímní účetní závěrky ověřené auditorem (složka Tier 1). Fondem tvořeným ročními přídělky ze zisku ČEB je fond vývozních rizik vytvořený ke krytí ztrát, které ČEB mohou vzniknout při poskytování produktů podpořeného financování z nepředvídatelných rizik a rizik, na která nebylo možné sjednat plnohodnotné zajištění.

v tis. Kč	31.3.2011	31.12.2010	30.9.2010	30.6.2010
Kapitál	5 027 310	4 955 588	5 008 291	3 958 803
Původní kapitál (Tier 1)	5 027 310	4 955 588	5 008 291	3 958 803
Splacený základní kapitál zapsaný v obchodním rejstříku	4 000 000	4 000 000	4 000 000	2 950 000
Rezervní fondy a nerozdělený zisk	1 104 776	1 033 821	1 033 821	1 033 821
Povinné rezervní fondy	494 300	494 300	494 300	494 300
Ostatní fondy z rozdělení zisku	539 521	539 521	539 521	539 521
Nerozdělený zisk z předchozích období	0	0	0	0
Zisk za účetní období po zdanění	70 955	0	0	0
Neuhrazená ztráta z předchozích období	0	0	0	0
Výsledné kurzové rozdíly z konsolidace	0	0	0	0
Zisk za běžné účetní období	0	0	0	0
Ztráta za běžné účetní období	0	0	0	0
Čistý zisk z kapitalizace budouc. příjmů ze sekuritizace	0	0	0	0
Zisk/ztráta z ocenění závazků v RH z titulu úvěr. rizika	0	0	0	0
Další odčitatelné položky z původního kapitálu	-77 467	-78 233	-25 530	-25 017
Goodwill	0	0	0	0
Nehmotný majetek jiný než goodwill	-77 467	-78 233	-25 530	-25 017
Negat. oceň. rozdíl ze změn RH realiz. kapitál. nástrojů	0	0	0	0
Účastnické CP vydané osobou s kvalifikov. účastí v bance	0	0	0	0
Dodatkový kapitál (Tier 2)	0	0	0	0
Odčitatelné položky od původ. a dodat.kapitálu (Tier1+Tier2)	0	0	0	0
Kapitál na krytí tržního rizika (Tier 3)	0	0	0	0

5.9 ÚDAJE O KAPITÁLOVÝCH POŽADAVCÍCH

	v tis. Kč	31.3.2011	31.12.2010	30.9.2010	30.6.2010
Kapitálové požadavky celkem		698 420	730 969	668 967	797 545
Kap. pož. k úvěrovému riziku celkem		608 607	657 289	595 288	723 865
Kap. pož. k úvěr. riziku při STA celkem		608 607	657 289	595 288	723 865
Kap. pož. k úvěr. riziku při STA k expozicím celkem		608 607	657 289	595 288	723 865
Kap. pož. při STA k expoz. vůči centr. vládám a bankám		13 513	6 540	6 332	7 193
Kap. pož. při STA k expoz. vůči reg. vládám a míst. orgánům		0	0	0	0
Kap. pož. při STA k expoz. vůči org. veřejného sektoru a ost.		0	0	0	0
Kap. pož. při STA k expoz. vůči mezinárodním rozvoj. bankám		0	0	0	0
Kap. pož. při STA k expoz. vůči mezinárodním organizacím		0	0	0	0
Kap. pož. při STA k expoz. vůči institucím		280 344	310 664	245 953	328 209
Kap. pož. při STA k podnikovým expoz.		237 592	265 927	231 155	296 384
Kap. pož. při STA k retailovým expoz.		0	0	0	0
Kap. pož. při STA k expoz. zajištěným nemovitostmi		0	0	0	0
Kap. pož. při STA k expoz. po splatnosti		37 683	39 710	49 269	47 355
Kap. pož. při STA k regulatorně vysoce rizikovým expoz.		0	0	0	0
Kap. pož. při STA k expoz. v krytých dluhopisech		4 280	4 253	6 452	6 409
Kap. pož. při STA ke krátkod. expoz. vůči inst. a podn. expoz.		26 411	20 772	47 682	31 651
Kap. pož. při STA k expoz. vůči fondům kolekt. investování		0	0	0	0
Kap. pož. při STA k ostatním expoz.		8 785	9 423	8 445	6 665
Kap. pož. k úvěr. riziku při STA k sekuritizovaným expozicím		0	0	0	0
Kap. pož. k vypořádacímu riziku		0	0	0	0
Kap. pož. k pozičnímu, měnovému a komoditnímu riziku celkem		0	0	0	0
Kap. pož. k trž. riziku při stand. přístupu (STA) celkem		0	0	0	0
Kap. pož. při STA k úrokovému riziku		0	0	0	0
Kap. pož. při STA k akciovému riziku		0	0	0	0
Kap. pož. při STA k měnovému riziku		0	0	0	0
Kap. pož. při STA ke komoditnímu riziku		0	0	0	0
Kap. pož. k trž. riziku při přístupu založ. na vl. modelech		0	0	0	0
Kap. pož. k operačnímu riziku celkem		89 813	73 680	73 680	73 680
Kap. pož. k oper. riziku při BIA		89 813	73 680	73 680	73 680
Kap. pož. k riziku angažovanosti obch. portfolia		0	0	0	0
Kap. pož. k ostatním nástrojům obch. portfolia		0	0	0	0

5.10 ÚDAJE O ODMĚŇOVÁNÍ

a) Valná hromada dne 23. listopadu. 2010 schválila v souladu s principy regulace odměňování v bankách upravenými následně přílohou č. 1a vyhlášky č. 123/2007 Sb. Zásady odměňování vedoucích zaměstnanců a členů orgánů České exportní banky, a.s. Vymezení konkrétních pozic, které jsou zastávány osobami v pracovním poměru (vedoucí zaměstnanci), a na které se tyto zásady vztahují, jsou v kompetenci dozorčí rady. Dozorčí rada v rámci implementace odměňování v bankách dne 24. února 2011 vymezila pozice vedoucích zaměstnanců České exportní banky, a.s., na které se vztahují Zásady odměňování vedoucích zaměstnanců a členů orgánů České exportní banky, a.s. schválené valnou hromadou dne 23. listopadu. 2010 takto:

- předseda představenstva a generální ředitel,
- místopředseda představenstva a náměstek generálního ředitele (vedoucí úseku 3000),
- místopředseda představenstva a náměstek generálního ředitele (vedoucí úseku 4000),
- člen představenstva a náměstek generálního ředitele (vedoucí úseku 1000),
- člen představenstva a náměstek generálního ředitele (vedoucí úseku 2000).

S ohledem na svoji velikost, organizační uspořádání, povahu, rozsah a složitost činností, které provádí, Česká exportní banka, a.s. nezřizuje Výbor pro odměňování.

b) V současné době je připravována aktualizace Strategie ČEB, od které budou následně odvozeny konkrétní cíle a ukazatele odměňování, jak tomu obdobně bylo v minulých obdobích .

c) Dozorčí rada určila maximální roční příjem všech 5 členů představenstva – vedoucích zaměstnanců České exportní banky, a.s. na rok 2011. Minimální podíl jejich krátkodobé (roční) variabilní složky činí 20 % maximálního celkového ročního příjmu a střednědobé variabilní složky činí 30 % maximálního celkového ročního příjmu. Další práva ze stanoveného maximálního celkového

ročního příjmu činí max. 10 %. Dále rozhodla, že přiznání celé střednědobé variabilní složky odměny členů představenstva bude odloženo o 3 roky. Konkrétní úkoly budou stanoveny dozorčí radou po aktualizaci Strategie ČEB.

- d) U vedoucích zaměstnanců na pozicích vymezených dozorčí radou ve smyslu Zásad odměňování vedoucích zaměstnanců a členů orgánů České exportní banky, a.s. není při uplatněním principu proporcionality a charakteru a povaze akcií banky (veřejně neobchodovatelné a plně ve vlastnictví státu) uvažováno o odměňování nepeněžní formou odměny.
- e) hlavní parametry a odůvodnění schématu pohyblivých složek odměn a jakýchkoli dalších nepeněžních výhod jsou uvedeny pod písm. c).
- f) ČEB podniká v jediné úzce specializované oblasti, kterou je financování vývozu za podmínek daných zákonem č. 58/1995 Sb., o pojišťování a financování vývozu se státní podporou. Od 1. 1. 2011 do 31. 3. 2011 činí souhrnné vyčíslené odměn vedoucích zaměstnanců na pozicích vymezených dozorčí radou ve smyslu Zásad odměňování vedoucích zaměstnanců a členů orgánů České exportní banky, a.s. 3 477 tis. Kč včetně odměn spojených s personální obměnou.
- g) Souhrnné vyčíslení informací o odměňování vedoucích zaměstnanců na pozicích vymezených dozorčí radou dne 24. února 2011, na které se vztahují Zásady odměňování vedoucích zaměstnanců a členů orgánů České exportní banky, a.s. schválené valnou hromadou dne 23. listopadu. 2010. Takovými vedoucími zaměstnanci jsou členové představenstva uvedené pod písm. a).

	pevná složka	pohyblivá složka	počet příjemců
částky odměn v účetním období (tis. Kč)	3 477	-	leden – 4 únor a březen - 5

	peněžní forma	akcie	s akciemi svázané nástroje	ostatní formy
pohyblivá složka odměny (tis. Kč)	-	-	-	-

	přiznané právní nároky	nepřiznané právní nároky
nevypáčené částky oddálených odměn (tis. Kč)	-	-

	přiznané právní nároky	přiznané právní nároky sníženy o
částky odměn, jejichž přiznání bylo oddáleno do účetního období od 1. 1. 2011 do 31. 3. 2011 (tis. Kč)	-	-

	na nově vzniklé pracovní poměry	částky odstupného v období	počet příjemců na nových pozicích	počet příjemců odstupného
částky odměn (tis. Kč)	-	-	-	-

	počet příjemců	nejvyšší částka odstupného vyplacená fyzické osobě
částky odstupného vyplaceného v účetním období (tis. Kč)	-	-