



Informace k 30. červnu 2007

zveřejňovaná podle opatření ČNB č. 1 ze dne 30. 12. 2003, kterým se stanoví minimální požadavky na uveřejňování informací bankami, ve znění opatření ČNB č. 9/2004 a změny dle opatření ČNB č. 2/2007

zveřejněná na internetových stránkách banky
<http://www.ceb.cz/content/view/10/7/> dne 2. 8. 2007
poslední úprava provedena ke dni 6.8.2007

srpen 2007

1. Informace o České exportní bance, a.s.

Obchodní firma banky zní:

„Česká exportní banka, a.s. ", zkráceně „ČEB, a.s.“
překlad obchodní firmy banky v jazyce anglickém zní:
„Czech Export Bank, a.s.“

Sídlem banky je Praha 1, Vodičkova 34 č.p. 701, PSČ 111 21
IČ: 63078333

Banka je založena na dobu neurčitou a v souladu s ustanoveními zákona č. 58/1995 Sb., o pojišťování a financování vývozu se státní podporou a o doplnění zákona č. 166/1993 Sb., o Nejvyšším kontrolním úřadu, ve znění pozdějších předpisů, ve znění pozdějších předpisů (dále jen „zákon č. 58/1995 Sb.“) pověřena provozováním podpořeného financování a provádí související činnosti v souladu s bankovní licencí vydanou podle zákona č. 21/1992 Sb., o bankách, ve znění pozdějších předpisů.

Zápis do obchodního rejstříku: dne 1.3.1995

poslední změna: 7.3.2007

změna se týká dozorčí rady – výmaz Ing. Goldemunda a Doc. Ing. Douchy, CSc., kteří odstoupili z funkce členů dozorčí rady, a zápis Ing. Ivana Fuksy (místopředseda dozorčí rady) a PhDr. Ivo Hlaváče (člen dozorčí rady).

Výše základního kapitálu zapsaná v obchodním rejstříku: 1 850 000 000,- Kč

Splaceno ke dni: 30.5.1995 ve výši 1 500 000 000,- Kč

Akcie: 150 akcií na jméno v zaknihované podobě veřejně neobchodovatelné o jmenovité hodnotě každé z akcií 10 000 000,- Kč

Splaceno ke dni: 13.3.2000 ve výši 150 000 000,- Kč a

ke dni: 12.3.2004 ve výši 100 000 000,- Kč

ke dni: 12.8.2005 ve výši 100 000 000,- Kč

Akcie: 350 kmenových akcií na jméno v zaknihované podobě, veřejně neobchodovatelné o jmenovité hodnotě každé z akcií 1 000 000,- Kč

Akcionáři České exportní banky, a. s., jsou:

- **stát**, který vlastní 73 % akcií.
vykonavateli akcionářských práv státu k 30. červnu 2007 jsou:

Ministerstvo financí

Ministerstvo průmyslu a obchodu

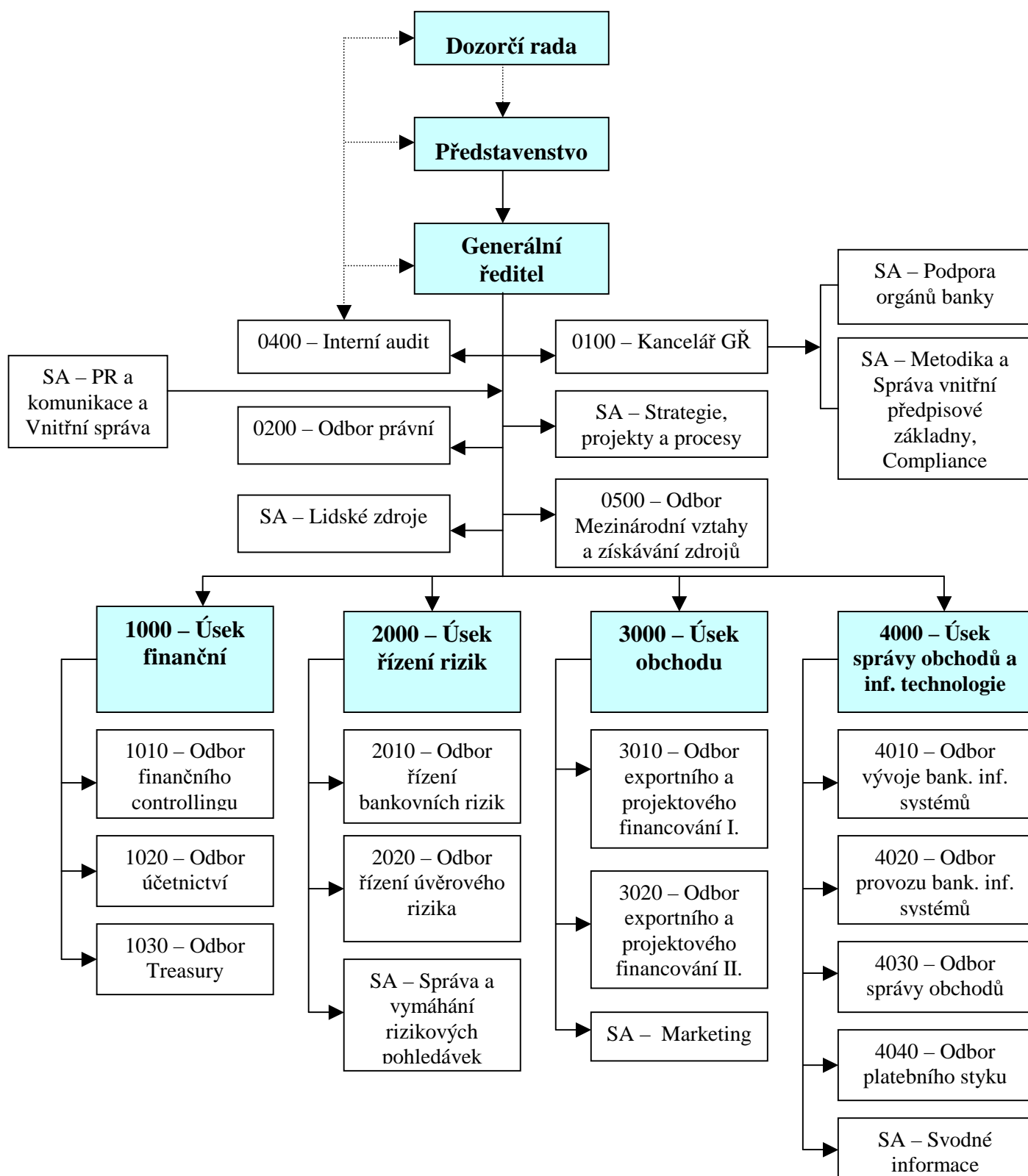
Ministerstvo zahraničních věcí

Ministerstvo zemědělství

Jedná se o akcionáře se zvláštním vztahem k bance podle § 19 odst. 1 písm. c), e), f) a h) zákona č. 21/1992 Sb., o bankách, ve znění pozdějších předpisů, neboť stát vlastní 73 % akcií České exportní banky, a.s. a zároveň 100 % akcií Exportní garanční a pojišťovací společnosti, a.s.

- **Exportní garanční a pojišťovací společnost, a.s.**, která vlastní 27 % akcií
sídlo: Praha 1, Vodičkova 34/701, PSČ 111 21

Organizační schéma České exportní banky, a.s. platné k 30.6.2007



2. Informace o činnostech

Na základě bankovní licence¹ vydané rozhodnutím České národní banky ze dne 19.9.2003, které nabylo právní moci téhož dne a změny bankovní licence provedené rozhodnutím České národní banky ze dne 30.9.2003, které nabylo právní moci dne 2.10.2003 je předmět činnosti České exportní banky, a.s., vymezen následovně:

- a) přijímání vkladů od veřejnosti,
- b) poskytování úvěrů,
- c) platební styk a zúčtování,
- d) poskytování záruk,
- e) otevírání akreditivů
- f) obstarávání inkasa
- g) obchodování na vlastní účet nebo na účet klienta s devizovými hodnotami a se zlatem v rozsahu:
 - obchodování na vlastní účet s peněžními prostředky v cizí měně,
 - obchodování na vlastní účet nebo na účet klienta s převoditelnými cennými papíry emitovanými zahraničními vládami,
 - obchodování na vlastní účet nebo účet klienta s penězi ocenitelnými právy a závazky odvozenými od výše uvedených devizových hodnot,
 - obchodování na vlastní účet se zahraničními dluhopisy,
- h) investování do cenných papírů na vlastní účet v rozsahu:
 - převoditelných cenných papírů emitovaných Českou republikou, Fondem národního majetku, Českou národní bankou a zahraničními vládami,
 - investování do zahraničních dluhopisů a do hypotečních zástavních listů,
 - investování do cenných papírů emitovaných právnickými osobami se sídlem na území České republiky²,
- i) poskytování bankovních informací,
- j) poskytování investičních služeb zahrnující:
 - doplňkovou investiční službu podle § 8 odst. 3 písm. d) zákona č. 591/1992 Sb., o cenných papírech, ve znění pozdějších předpisů, poradenská činnost týkající se struktury kapitálu, průmyslové strategie a s tím souvisejících otázek, jakož i poskytování porad a služeb týkajících se fúzí a koupí podniků,
- k) činnosti, které přímo souvisejí s činnostmi uvedenými v bankovní licenci banky.

Přehled činností, které banka skutečně vykonává:

- a) přijímání vkladů od veřejnosti,
- b) poskytování úvěrů
- c) platební styk a zúčtování,
- d) poskytování záruk,
- e) otevírání akreditivů
- f) obstarávání inkasa

¹ Bankovní licence nahradila povolení působit jako banka vydané Českou národní bankou České exportní bance, a.s., dne 6.2.1995 a změněné dne 27.6.1996

² Rozšíření povoleno rozhodnutím České národní banky č.j. 2005/3982/530 ze 16. prosince 2005, které nabylo právní moci dne 10.1.2006

- g) obchodování na vlastní účet nebo na účet klienta s devizovými hodnotami a se zlatem v rozsahu:
- obchodování na vlastní účet s peněžními prostředky v cizí měně,
 - obchodování na vlastní účet s převoditelnými cennými papíry emitovanými zahraničními vládami,
 - obchodování na vlastní účet nebo účet klienta s penězi ocenitelnými právy a závazky odvozenými od výše uvedených devizových hodnot,
 - obchodování na vlastní účet se zahraničními dluhopisy,
- h) investování do cenných papírů na vlastní účet v rozsahu:
- převoditelných cenných papírů emitovaných Českou republikou, Fondem národního majetku, Českou národní bankou a zahraničními vládami
 - investování do zahraničních dluhopisů a hypotečních zástavních listů,
 - investování do cenných papírů emitovaných právnickými osobami se sídlem na území České republiky,
- i) poskytování bankovních informací,
- j) činnosti, které přímo souvisejí s činnostmi uvedenými v bankovní licenci banky.

Přehled služeb, které spočívají v převzetí peněžních prostředků od klienta s uvedením vztahu této služby k pojištění vkladů:

Česká exportní banka, a.s., vede běžné a vkladové účty klientům – právnickým osobám v CZK a cizí měně v souvislosti s finančními službami poskytovanými k podpoře českého vývozu. Vklady právnických osob vedené v CZK nebo v cizí měně na obchodní firmu právnické osoby, její sídlo a u tuzemských právnických osob též IČ, podléhají systému pojištění vkladů ve smyslu ustanovení §§ 41a až 41e zákona č. 21/1992 Sb., o bankách, ve znění pozdějších předpisů. Pojištěny jsou vklady včetně úroků. Náhrada za pojištěný vklad z Fondu pojištění vkladů náleží vkladateli ve výši 90 % částky vypočtené v souladu s ustanovením cit. zákona, nejvýše však 25.000,- EUR pro jednoho vkladatele u jedné banky.

Žádná z činností České exportní banky, a.s., nebyla omezena či vyloučena příslušnými orgány, banka vykonává všechny své činnosti v souladu s udělenou bankovní licencí.

3. Informace o vztazích s bankou ovládanými osobami a osobami, v nichž je banka většinovým společníkem

Česká exportní banka, a.s., není akcionářem, ovládající osobou nebo společníkem žádných jiných osob.

4. Informace o vztazích s ovládajícími osobami a osobou, která je v bance většinovým společníkem

	Stát
Celková jmenovitá hodnota akcií banky držených akcionářem	1 350 000
Přímý (nepřímý) podíl na základním kapitálu banky v %	73,0
Přímý (nepřímý) podíl na hlasovacích právech banky v %	73,0
Souhrnná výše pohledávek banky vůči této osobě	128 986
Souhrnná výše závazků banky vůči této osobě	62 279
Souhrnná výše cenných papírů v aktivech banky	623 418
Souhrnná výše podrozvahových závazků banky z cenných papírů	0
Souhrnná výše bankou poskytnutých záruk	0
Souhrnná výše bankou přijatých záruk	0

Obchodní firma

Právní forma

Sídlo

Exportní garanční a pojišťovací společnost

akciová společnost

Vodičkova 34, 111 21 Praha 1

v tis. Kč

Celková jmenovitá hodnota akcií banky držených akcionářem	500 000
Přímý (nepřímý) podíl na základním kapitálu banky v %	27,0
Přímý (nepřímý) podíl na hlasovacích právech banky v %	27,0
Souhrnná výše pohledávek banky vůči této osobě	339 147
Souhrnná výše závazků banky vůči této osobě	852 127
Souhrnná výše cenných papírů v aktivech banky	0
Souhrnná výše závazků banky z cenných papírů	0
Souhrnná výše bankou poskytnutých záruk	0
Souhrnná výše bankou přijatých záruk	49 071 596

Banka se ve své specializované činnosti řídí zákonem č. 58/1995 Sb., který zároveň určuje i složení jejích akcionářů, tj. nejméně ze dvou třetin stát a ve zbývající části Exportní garanční a pojišťovací společnost, a.s.

S Exportní garanční a pojišťovací společností, a.s. má banka uzavřeny následující obchodní vztahy: pojistné smlouvy, Smlouvu o vedení běžného účtu, Smlouvu o zřizování vkladových účtů a o pravidlech a podmínkách pro ukládání termínovaných vkladů s individuální úrokovou sazbou na vkladové účty, Smlouvu o vkladovém účtu, Dohodu o úpravě vzájemných vztahů mezi věřiteli a o společném postupu, Smlouvu o nájmu nebytových prostor a s tím souvisejících služeb a Smlouvu o používání kompatibilního média v platebním styku.

5. Informace o vztazích se členy dozorčí rady, členy představenstva a s dalšími vedoucími zaměstnanci banky

Složení dozorčí rady k 30. 6. 2007:

Doc. Ing. Václav Petříček, CSc. (MPO)	předseda od 26.4.2006
Ing. Ivan Fuksa (MF)	místopředseda od 20.2.2007
Ing. Martin Tlapa, MBA (MPO)	člen od 19.10.2004, od 15.11.2004 do 26.4.2006 předseda
Ing. Edita Hrdá (MZV)	členka od 26. 4. 2006
PhDr. Ivo Hlaváč (MZe)	člen od 20. 2. 2007
Ing. Jiří Šiman (MF)	člen od 28. 5. 1999, znovu zvolen 3.2.2000 a 30.4.2005
Ing. Pavel Kašpar (ČEB)	člen od 16. 5. 2005
Ing. Jiří Brudňák (ČEB)	člen od 29. 11. 2002
Martin Vaic (ČEB)	člen od 26. 4. 2006

Složení představenstva k 30. 6. 2007:

Ing. Josef Tauber	předseda od 26.4.2006, od 6.6.2003 do 26.4.2006 druhý místopředseda
Ing. Miloslav Kubišta	místopředseda od 26.4.2006
Ing. Karel Tlustý, MBA	člen od 26.4.2006
Ing. Miroslava Hrnčířová, CSc.	členka od 7. 10. 1996, znovu zvolena 3.2.2000 a 30.4.2005
Ing. Ladislav Dvořák	člen od 26.4.2006

Výkonné vedení banky k 30. 6. 2007:

Ing. Josef Tauber	generální ředitel, od 16.6.2003
Ing. Miloslav Kubišta	náměstek GŘ, úsek finanční od 3.5.1996
Ing. Karel Tlustý, MBA	náměstek GŘ, úsek řízení rizik od 12.5.2006 od 1.5.1997 do 12.5.2006 ve funkci vrchního ředitele úseku řízení rizik
Ing. Miroslava Hrnčířová, CSc.	náměstkyně GŘ, úsek obchodu od 3.5.1996
Ing. Ladislav Dvořák	náměstek GŘ, úsek správy obchodů a informační technologie od 1.1.1999

Dozorčí rada

Doc. Ing. Václav Petříček, CSc., předseda (nar. 13. 5. 1944)

Absolvent Vysokého učení technického v Brně. Znalosti z matematiky si prohloubil na Přírodovědecké fakultě J. E. Purkyně v Brně. Od roku 1990 je kandidátem ekonomických věd a od roku 2004 docentem v oboru mezinárodní obchod. Od roku 1995 vyučuje na Fakultě mezinárodních vztahů Vysoké školy ekonomické Praha. Je členem Vědecké rady Vysoké školy ekonomické Praha, Vědecké rady Fakulty mezinárodních vztahů – Vysoká škola ekonomická Praha, Akademické rady Vysoké školy mezinárodních a veřejných vztahů Praha, Správní rady Českého vysokého učení technického Praha, Vysokého učení technického v Brně. Od roku 1996 je členem Dozorčí rady Škoda Auto a.s.. Do roku 2004 byl členem Správní rady o.p.s. Corona, kde zřizovatel (Ministerstvo kultury) požádal o výmaz společnosti. Po ukončení studia pracoval krátce v Rubeně Náchod a Federaci dětí a mládeže. Od roku 1972 pracuje ve státní správě; v roce 1990 se stal náměstkem ministra na Federálním ministerstvu hospodářství, od roku 1992 je náměstkem ministra průmyslu a obchodu a vedoucím úřadu ministerstva. Vykonává funkci předsedy dozorčí rady EGAP, a.s.

Ing. Ivan Fuksa, místopředseda (nar. 15. 7. 1963)

Absolvent Vysoké školy dopravy a spojů v Praze. Po ukončení studií pracoval v Dopravním podniku Praha (1986-1988), Střední průmyslové škole v Příbrami (1988-1989) a Středním odborném učilišti Dubno (1991-1992). Od roku 1992 vykonával funkci zástupce starosty města Příbram, v letech 2002 – 2004 pak starosty města Příbram. Dne 29.1.2007 byl jmenován prvním náměstkem ministra financí ČR. Je členem představenstva Nadačního fondu Svatohorské schody a zvelebení okolí a místopředsedou dozorčí rady EGAP, a.s.

V letech 1994 až 2002 vykonával funkci člena představenstva společnosti Příbramská teplotní akciová společnost, na jejíž majetek byl v roce 1998 prohlášen konkurz. Společnost se dostala do druhotné platební neschopnosti v důsledku nedodržení závazků a záměrů ze strany amerického investora, které vyústilo až v trestní oznámení na osoby, za něj jednající.

Ing. Martin Tlapa, MBA, člen (nar. 28. 9. 1964)

Absolvent Vysoké školy ekonomické v Praze, fakulty obchodní. V roce 2002 získal titul MBA na ČVUT/Sheffield Hallam University. Po skončení studia pracoval v různých ekonomických funkcích v oblasti vnějších vztahů a zahraničního obchodu, např. jako výkonný ředitel, později náměstek GR a nakonec jako generální ředitel Czech Trade. Od roku 2004 zastává funkci náměstka ministra průmyslu a obchodu, do jehož kompetence spadají Sekce evropské integrace, Sekce obchodní politiky a podpory exportu a Licenční správa. Je také předsedou Řídící rady Czech Trade. Je členem dozorčí rady EGAP, a.s. a předsedou dozorčí rady Komerční úvěrové pojišťovny EGAP, a.s.

Ing. Edita Hrdá, členka (nar. 30. 12. 1963)

Absolventka Vysoké školy ekonomické v Praze. Absolvovala další vzdělání na Diplomatické akademii, Madrid (1991-1992), na Diplomatické akademii, Vídeň (1992) a German Marshall Fund, USA (1995). V letech 1990-1991 působila v Institutu moderního řízení, Praha na úseku organizace kurzů a konferencí. Od roku 1992 pracuje na MZV. Prošla funkcemi desk officer SRN, Rakousko, Švýcarsko (1992), tajemnice 1.náměstka ministra (1993), ředitelky Odboru Latinské Ameriky (1994-1996) a ředitelky Odboru střední Evropy, (1996-1998). V letech 1999-2003 působila jako mimořádná a zplnomocněná velvyslankyně ČR v Argentině a Paraguayi. Po skončení této mise zastávala funkci ředitelky Odboru mnohostranných ekonomických vztahů (2004), následně pak ředitelky Odboru amerických států (2004-2005). Od 1.1.2006 vykonávala funkci vrchní ředitelky Sekce ekonomické a kulturní, v současné době je vrchní ředitelkou sekce ministra. Je členkou dozorčí rady EGAP, a.s.

PhDr. Ivo Hlaváč, člen (nar. 24. 3 1976)

Absolvent FF University Palackého Olomouc, obor filosofie-sociologie. Titul PhDr. získal na této universitě v roce 2001. V roce 2000 absolvoval postgraduální studijní stipendium FF University Palackého Olomouc, L'École des hautes études en sciences sociales, Paříž, Francie a v roce 2004 externí doktorské studium FF University Palackého Olomouc. Dále absolvoval certifikované studijní pobyty Geneva Centre for Security Policy (GCSP) – Ženeva 2003 a L'École Nationale d'Administration (ENA) – Paříž 2004. Praxi zahájil jako poradce senátora (1997-1998) a asistent na FF University Palackého Olomouc (2000-2001). Dále působil jako vědecký pracovník Akademie věd ČR, oddělení sociální a politické teorie Filosofického ústavu AV ČR (200-2002) a externí analytik Střediska bezpečnostní politiky, Fakulty sociálních věd UK Praha. V letech 2001-2005 pracoval jako analytik odboru bezpečnostní politiky Ministerstva vnitra ČR. Dále působil na Úřadu vlády ČR ve funkci zástupce ředitele odboru informování o evropských záležitostech (2005), v sekci evropské agendy ČEZ, a.s. a od roku 2006 na Ministerstvu pro místní rozvoj ve funkci 1. náměstka ministra pro evropské záležitosti. Od 10. ledna 2007 byl jmenován prvním náměstkem ministra zemědělství. Je členem dozorčí rady EGAP, a.s.

Ing. Jiří Šiman, člen (nar. 5. 3. 1958)

Absolvent Českého vysokého učení technického v Praze. Po ukončení studia pracoval v oblastech výstavby a projektování, od r. 1986 do současné doby působí na Ministerstvu financí ČR, naposledy jako vedoucí oddělení státního rozpočtu. Je členem dozorčí rady EGAP, a.s., dozorčí rady Komerční úvěrové pojišťovny EGAP, a.s. a předsedou výboru Společenství vlastníků bytových jednotek Jičínská, Praha 3.

Ing. Pavel Kašpar, člen (nar. 9. 8. 1968)

Absolvent Českého vysokého učení technického v Praze, fakulty elektrotechnické. Po ukončení studia působil krátce jako vedoucí technik ve společnosti Albico, s.r.o. a od roku 1995 pracuje v ČEB, a.s., nyní jako ředitel odboru provozu bankovních informačních systémů. Není členem orgánů v žádných jiných společnostech.

Ing. Jiří Brudňák, člen (nar. 22. 3. 1951)

Absolvent Českého vysokého učení technického v Praze. Po ukončení studia působil nejdéle v a.s. Škodaexport, kde prošel celou řadou funkcí a svojí kariéru završil jako člen managementu a řídicí rady. V současné době pracuje v ČEB, a.s., jako bankovní expert pro oblast teritoriálních vztahů. Není členem orgánů v žádných jiných společnostech.

Martin Vaic, člen (narozen 20. 8. 1982)

Má ukončené středoškolské vzdělání s maturitou, v současné době studuje dálkově na Českém vysokém učení technickém v Praze. Po skončení středoškolského studia v roce 2000 působil v privátní sféře, krátce i na Ministerstvu financí ČR. V ČEB, a.s. pracuje od roku 2004 jako provozní administrátor. Není členem orgánů v žádných jiných společnostech.

Představenstvo

Ing. Josef Tauber, předseda a generální ředitel České exportní banky, a.s.

Absolvent Vysoké školy ekonomické v Praze. Od roku 1973 pracoval 28 let v Československé obchodní bance. Zastával zde řadu funkcí: ředitel smluvního odboru (1984-1986), ředitel reprezentace ČSOB ve Frankfurtu nad Mohanem, Německo (1986-1990), člen představenstva Prager Handelsbank AG, dceřiné banky ČSOB, tamtéž; v letech 1993-2001 místopředseda představenstva a vrchní ředitel. V období 2001–2003 působil v Interbance, a.s., jako ředitel útvaru restrukturalizací a poradce předsedy představenstva. Generálním ředitelem České exportní banky, a.s., byl jmenován v r. 2003. Je předsedou správní rady Fondu pojištění vkladů, členem Výkonného výboru Mezinárodní asociace pojistitelů vkladů (IADI) a členem prezidia České bankovní asociace.

Ing. Miloslav Kubišta, místopředseda, náměstek GŘ – úsek finanční

Absolvent Vysoké školy ekonomické v Praze. V letech 1974-1978 byl zaměstnán ve finančním odboru ČKD DUKLA Praha, v letech 1978–1991 pracoval v ústřední státní správě ve finanční oblasti. Poté pracoval v privátní bankovní sféře. V období od r. 1994 do r. 1995 byl zaměstnán v EGAP, a.s. V ČEB, a.s. pracuje od r. 1995, náměstkem generálního ředitele pro úsek finanční byl jmenován v r. 1996. V současné době není členem orgánů v žádných jiných společnostech.

Ing. Karel Tlustý, MBA, člen, náměstek GŘ – úsek řízení rizik

Absolvent Českého vysokého učení technického v Praze a Sheffield Hallam University. Po ukončení studia pracoval krátce jako marketingový manažer. Od rok 1992 působí v bankovníctví – nejprve v Poštovní bance, a. s., později v Investiční a Poštovní bance, a.s. v oblasti obchodů na finančních trzích, řízení měnové pozice a likvidity banky. V letech 1994-1995 byl zaměstnán v EGAP, a.s. Od r. 1995 do současnosti pracuje v ČEB, a.s. - od roku 1997 jako vrchní ředitel úseku řízení rizik; v květnu 2006 byl jmenován náměstkem generálního ředitele pověřený řízením tohoto úseku. Člen správní rady Nadačního fondu Rodina.

Ing. Miroslava Hrnčířová, CSc., členka, náměstkyně GŘ – úsek obchodu

Absolventka Vysoké školy ekonomické v Praze a filosofické fakulty Univerzity Karlovy v Praze. Od r. 1987 je kandidátkou ekonomických věd. Po ukončení studia byla zaměstnána nejprve v bankovním sektoru, později působila jako ředitelka Ústavu prognózování ČR a vrcholový manažer ve společnostech, zabývajících se poradenstvím. V období 1992-1994 byla členkou představenstva a managementu akciové společnosti Tatra Kopřivnice. V ČEB, a.s., pracuje od r. 1995. V obchodním rejstříku je dosud evidována jako jednatelka společnosti EAST SPACE, s.r.o. Jedná se však o společnost v likvidaci (o jejím zrušení s likvidací rozhodl Městský soud v Praze usnesením ze dne 31.1.2006, které nabylo právní moci 14.3.2006).

Ing. Ladislav Dvořák, člen, náměstek GŘ – úsek správy obchodů a informační technologie

Absolvent Vysoké školy ekonomické v Praze. Po ukončení studia pracoval v různých ekonomických a řídicích funkcích v celé řadě institucí a společností, např. jako náměstek ministra financí, generální ředitel a.s. Melantrich nebo náměstek ministra průmyslu a obchodu. Od roku 1999 je náměstkem generálního ředitele ČEB, a.s. Je členem dozorčí rady Asociace malých a středních podnikatelů a živnostníků ČR.

Výkonné vedení banky

Podle § 12, odst. 2 stanov ČEB, a.s. se představenstvo skládá z 5 členů, fyzických osob, kteří jsou vedoucími zaměstnanci banky. Údaje o členech výkonného vedení banky jsou proto totožné s údaji o představenstvu banky.

Další vedoucí zaměstnanci banky

Titul, jméno, příjmení	Funkce v ČEB	Datum nástupu		Kvalifikační předpoklady	Členství v orgánech jiných společností
		Do ČEB	Do funkce		
Ing. Roman Šikl	ředitel Kanceláře gen. ředitele	2005	1.4.2007	VŠE, obor nevýrobní sféra a sociální rozvoj	žádné
JUDr. Ivana Matějů	ředitelka odboru právního	1995	1. 5. 2000	PF UK	žádné
Ing. Miloslav Dudek	ředitel odboru mezinár. vztahy a získávání zdrojů	2006	1. 11. 2006	VŠE, obor ekonomika zahraničního obchodu	žádné
Ing. Jiří Franc	ředitel útvaru interní audit	2005	1. 1. 2005	VŠE, obor národohospodářského plánování	žádné
PhDr. Jan Stolar	ředitel SA PR a komunikace a Vnitřní správa	2003	1. 11. 2006	FŽ UK	žádné
PhDr. Ľubica Ferencová	personální ředitelka	2004	1. 12. 2004	Pedagogická fakulta UK Bratislava, obor soc. práce	žádné
Ing. Boris Kyselý	ředitel pro strategii	1999	1. 11. 2006	ČVUT, obor fyzikální inženýrství, VŠE obor podnik. finance a účetnictví	žádné
Ing. Věra Adamcová	ředitelka odboru finančního controllingu	1995	1. 6. 2005	VŠE, obor ekonomika a řízení zahraničního obchodu	žádné
Věra Malá	ředitelka odboru účetnictví	1996	1. 9. 1996	ÚSO ekonomického směru	žádné
Ing. David Franta	Treasurer	2002	1. 6. 2005	VŠE, specializace finanční trhy	člen správní rady Nadační fond Rodina
Mgr. René Hanyk	ředitel odboru řízení bankovních rizik	2003	1. 12. 2005	Masarykova univerzita Brno, obor matematika-ekonomie	žádné
Dr. Roman Laušman, CSc.	ředitel odboru řízení úvěrového rizika	2004	1. 12. 2004	Fak. těl.výchovy a sportu UK, postgraduál VŠE, obor peněž. ekonomie a bankovníctví	žádné

JUDr. Jiří Skuhra	ředitel odboru export. a projekt. financování I.	2001	1. 11. 2006	PF UK	žádné
Ing. Petr Kolísko	ředitel odboru export. a projekt. financování II.	2005	1. 11. 2006	VŠE, obor ekonomika zahraničního obchodu	žádné
Ing. Igor Táborský	ředitel odboru vývoje bank. inf. systémů	1995	1. 8. 2004	ČVUT, fakulta elektrotechnická	předseda BD Úslavská 4
Ing. Jiřina Křivonožková	ředitelka odboru správy obchodů	1995	1. 4. 1997	VŠE	žádné
Věra Šebestová	ředitelka odboru platebního styku	1999	1. 6. 2005	SPŠ zeměměřičská	členka kontr. komise BD Bramboříkova

Vysvětlivky:

SA = samostatná agenda

BD = bytové družstvo

V samostatných agendách Svodné informace, Správa a vymáhání rizikových pohledávek a Marketing není pozice vedoucího vytvořena.

Žádnému členu představenstva, dozorčí rady, výkonného vedení banky, vedoucímu zaměstnanci ani zaměstnanci banky neposkytla banka úvěr a za žádného z nich neposkytla záruku.

6. Informace o hospodaření banky a řízení rizik

I. ROZVAHA BANKY

	v tis. Kč	30.9.2006	31.12.2006	31.3.2007	30.6.2007
Aktiva celkem		23 365 975	25 674 881	25 554 194	34 020 084
1. Pokladní hotovost a pohledávky vůči centrálním bankám		303 819	371 540	39 024	9 108
2. Finanční aktiva k obchodování		1 263 154	1 389 390	1 305 740	1 198 345
Deriváty k obchodování s kladnou reálnou hodnotou		1 263 154	1 389 390	1 305 740	1 198 345
Kapitálové nástroje k obchodování		0	0	0	0
Dluhové cenné papíry k obchodování		0	0	0	0
Pohledávky k obchodování		0	0	0	0
3. Finanční aktiva v reálné hodnotě vykázána do zisku nebo ztráty		0	0	0	0
Kapitálové nástroje v reálné hodnotě vykázané do zisku nebo ztráty		0	0	0	0
Dluhové cenné papíry v reálné hodnotě vykázané do zisku nebo ztráty		0	0	0	0
Pohledávky v reálné hodnotě vykázané do zisku nebo ztráty		0	0	0	0
4. Realizovatelná finanční aktiva		832 229	1 189 281	790 379	861 923
Kapitálové nástroje realizovatelné		0	0	0	0
Dluhové cenné papíry realizovatelné		832 229	1 189 281	790 379	861 923
Pohledávky realizovatelné		0	0	0	0
5. Úvěry a jiné pohledávky		20 236 803	21 910 061	22 444 072	28 253 618
Dluhové cenné papíry		100 323	100 997	100 318	101 023
Pohledávky		20 136 480	21 809 064	22 343 754	28 152 595
6. Finanční investice držené do splatnosti		555 021	605 686	410 289	2 937 913
Dluhové cenné papíry držené do splatnosti		555 021	605 686	410 289	2 937 913
Pohledávky držené do splatnosti		0	0	0	0
7. Zajišťovací deriváty s kladnou reálnou hodnotou		11 965	37 446	60 835	244 335
8. Kladné změny reálné hodnoty portfolia zajišťovaných nástrojů		0	0	0	0
9. Hmotný majetek		7 506	9 607	9 038	10 294
Pozemky, budovy a zařízení		286	283	279	276
Investice do nemovitostí		7 220	9 324	8 759	10 018
10. Nehmotný majetek		19 499	17 434	14 402	14 663
Goodwill		0	0	0	0
Ostatní nehmotný majetek		19 499	17 434	14 402	14 663
11. Daňové pohledávky		21 497	45 710	45 710	45 710
Pohledávky ze splatné daně		0	0	0	0
Pohledávky z odložené daně		21 497	45 710	45 710	45 710
12. Ostatní aktiva		114 482	98 726	434 705	444 173
13. Neoběžná aktiva a vyřazované skupiny určené k prodeji		0	0	0	0

ZÁVAZKY A VLASTNÍ KAPITÁL

	v tis. Kč	30.9.2006	31.12.2006	31.3.2007	30.6.2007
Závazky celkem		20 690 423	23 101 185	22 931 849	31 188 049
1. Vklady, úvěry a ostatní finanční závazky vůči centrálním bankám		0	0	0	0
2. Finanční závazky k obchodování		37 617	248	8 691	533
Deriváty k obchodování se zápornou reálnou hodnotou		37 617	248	8 691	533
Závazky z krátkých prodejů		0	0	0	0
Vklady, úvěry a ostatní finanční závazky k obchodování		0	0	0	0
Emitované dluhové cenné papíry určené k odkupu v krátkém období		0	0	0	0
3. Finanční závazky v reálné hodnotě vykázané do zisku/ztráty		0	0	0	0
Vklady, úvěry a ostatní finanční závazky v reálné hodnotě vykázané do zisku/ztráty		0	0	0	0
Emitované dluhové cenné papíry v reálné hodnotě vykázané do zisku/ztráty		0	0	0	0
Podřízené závazky v reálné hodnotě vykázané do zisku/ztráty		0	0	0	0
4. Finanční závazky v naběhlé hodnotě		20 634 045	23 047 785	22 791 944	30 845 785
Vklady, úvěry a ostatní finanční závazky v naběhlé hodnotě		3 686 019	6 738 584	6 169 552	9 403 601
Vklady a ost.fin.závazky v naběhlé hodnotě vůči úvěr.inst.		2 517 767	4 487 305	4 736 066	6 380 638
Vklady a ost.fin.záv.v naběhlé hodn.vůči j.os.než úvěr.inst.		1 003 075	1 933 331	1 321 431	2 647 319
Ostatní finanční závazky v naběhlé hodnotě sektor.nečleněné		165 177	317 948	112 055	375 644
Emitované dluhové cenné papíry v naběhlé hodnotě		16 948 026	16 309 201	16 622 392	21 442 184
Podřízené závazky v naběhlé hodnotě		0	0	0	0
5. Finanční závazky spojené s převáděnými aktivy		0	0	0	0
6. Zajišťovací deriváty se zápornou reálnou hodnotou		12 539	4 927	0	14 597
7. Záporné změny reálné hodnoty portfolia zajišťovaných nástrojů		0	0	0	0
8. Rezervy		0	0	5 476	5 476
9. Daňové závazky		0	39 776	48 216	60 376
Závazky ze splatné daně		0	39 776	48 216	60 376
Závazky z odložené daně		0	0	0	0
10. Ostatní závazky		6 222	8 449	77 522	261 282
11. Závazky spojené s vyřazovanými skupinami určenými k prodeji		0	0	0	0
Vlastní kapitál celkem		2 675 552	2 573 696	2 622 345	2 832 035
12. Základní kapitál		2 000 000	1 850 000	1 850 000	1 850 000
13. Emisní ážio		0	0	0	0
14. Další vlastní kapitál		0	0	0	0
15. Fondy z přecenění a ostatní oceňovací rozdíly		-3 157	14 876	36 782	207 880
16. Rezervní fondy		609 602	609 602	609 602	708 820
17. Nerozdělený zisk (neuhrazená ztráta) z předchozích období		0	0	99 218	0
18. Vlastní akcie		0	0	0	0
19. Zisk (ztráta) za běžné účetní období		69 107	99 218	26 743	65 335
Závazky a vlastní kapitál celkem		23 365 975	25 674 881	25 554 194	34 020 084
ad*)	<i>OPRAVA - k 31.3.2007 byly chybně vykázány jako Pohledávky realizovatelné ty Úvěry, které jsou přeceňovány reálnou hodnotou z titulu jejich zajištění zajišťovacími deriváty. V tomto případě se nejedná o Pohledávky realizovatelné, ale o Úvěry a jiné pohledávky (přesunuto z bodu 4 do bodu 5).</i>				

II. VÝKAZ ZISKU A ZTRÁTY

	v tis. Kč	30.9.2006	31.12.2006	31.3.2007	30.6.2007
1.	Zisk z finanční a provozní činnosti	220 706	319 344	85 656	191 222
	Úrokové výnosy	780 819	1 051 344	286 458	597 042
	Úrokové náklady	-840 870	-1 120 942	-297 671	-619 204
	Výnosy z dividend	0	0	0	0
	Výnosy z poplatků a provizí	27 505	41 970	12 142	28 727
	Náklady na poplatky a provize	-16 773	-8 353	-12 195	-18 097
	Realizované Z/Z z finan.aktiv a závazků nevykáz. v RH do Z/Z	217 011	288 583	79 304	162 580
	Zisk (ztráta) z finančních aktiv a závazků k obchodování	121 842	246 955	-93 577	-220 730
	Zisk (ztráta) z finan. aktiv a závazků v RH vykázané do Z/Z	0	0	0	0
	Zisk (ztráta) ze zajišťovacího účetnictví	0	0	0	0
	Kurzové rozdíly	-68 169	-178 360	111 200	261 143
	Zisk (ztráta) z odúčtování aktiv j. než držených k prodeji	1	2	185	185
	Ostatní provozní výnosy	675	675	145	152
	Ostatní provozní náklady	-1 335	-2 530	-335	-576
2.	Správní náklady	-120 453	-165 917	-39 571	-90 188
	Náklady na zaměstnance	-75 629	-106 915	-20 547	-56 337
	Ostatní správní náklady	-44 824	-59 002	-19 024	-33 851
3.	Odpisy	-14 359	-18 811	-5 853	-10 490
4.	Tvorba rezerv	0	0	-5 476	-5 476
5.	Ztráty ze znehodnocení	5 072	-1 216	427	867
	Ztráty ze znehodnocení finan.aktiv nevykázaných v RH do Z/Z	5 072	-1 216	427	867
	Ztráty ze znehodnocení nefinančních aktiv	0	0	0	0
6.	Negativní goodwill bezprostředně zahrnutý do výkazu Z/Z	0	0	0	0
7.	Podíl na Z/Z přidr. a ovládaných osob a společných podniků	0	0	0	0
8.	Zisk nebo ztráta z neoběžných aktiv a vyřazovaných skupin	0	0	0	0
	Zisk nebo ztráta z pokračujících činností před zdaněním	90 966	133 400	35 183	85 935
9.	Náklady na daň z příjmů	-21 859	-34 182	-8 440	-20 600
10.	Zisk nebo ztráta po zdanění	69 107	99 218	26 743	65 335
	<i>Zisk nebo ztráta z pokračujících činností po zdanění</i>	<i>69 107</i>	<i>99 218</i>	<i>26 743</i>	<i>65 335</i>
	<i>Zisk nebo ztráta z ukončované činnosti po zdanění</i>	<i>0</i>	<i>0</i>	<i>0</i>	<i>0</i>

III. POMĚROVÉ A DALŠÍ UKAZATELE

1. Údaje o kapitálu

	v tis. Kč	30.9.2006	31.12.2006	31.3.2007	30.6.2007
a) Souhrnná výše původního kapitálu (Tier 1)		2 438 668	2 440 733	2 542 984	2 542 722
b) Souhrnná výše dodatkového kapitálu (Tier 2)		0	0	0	0
c) Souhrnná výše kapitálu na krytí tržního rizika (Tier 3)		0	0	0	0
d) Souhrnná výše odečitatelných položek		-19 499	-17 434	-14 402	-14 663
e) Souhrnná výše kapitálu po zohlednění odečitatelných položek a stanovení limitů pro dodatkový kapitál		2 438 668	2 440 733	2 542 984	2 542 722

2. Údaje o kapitálových požadavcích

	v tis. Kč	30.9.2006	31.12.2006	31.3.2007	30.6.2007
a) Souhrnná výše kapitálových požadavků		240 690	289 466	282 475	389 019
b) Výše jednotlivých kapitálových požadavků					
1. k úvěrovému riziku bankovního portfolia		186 882	234 751	232 940	340 313
2. k úvěrovému riziku obchodního portfolia		24 557	26 647	25 520	23 587
3. k riziku angažovanosti obchodního portfolia		0	0	0	0
4. k obecnému úrokovému riziku		27 033	23 729	22 834	22 220
5. k obecnému akciovému riziku		0	0	0	0
6. k měnovému riziku		2 217	4 339	1 181	2 899
7. ke komoditnímu riziku		0	0	0	0
8. k rizikům stanovený vlastním VaR modelem		0	0	0	0

3. Poměrové ukazatele

	v %	30.9.2006	31.12.2006	31.3.2007	30.6.2007
a) Kapitálová přiměřenost		81,06	67,45	72,02	52,29
b) Rentabilita průměrných aktiv (ROAA)		0,38	0,41	0,41	0,47
c) Rentabilita průměrného vlastního kapitálu (ROAE)		3,78	4,07	4,34	5,23

	v tis. Kč	30.9.2006	31.12.2006	31.3.2007	30.6.2007
3. Aktiva na jednoho zaměstnance		206 779	221 335	222 210	298 422
4. Správní náklady na jednoho zaměstnance		-1 421	-1 430	-1 376	-1 582
5. Čistý zisk na jednoho zaměstnance		815	855	930	1 146

Průměrný evidenční přepočtený stav zaměstnanců

	k:	30.6.2007
		116

Pohledávky restrukturalizované během účetního období

	v tis. Kč Brutto k:	30.6.2007
		19 443

POHLEDÁVKY ZA BANKAMI A KLIENTY PODLE KATEGORIÍ

Úvěry a jiné pohledávky

30.6.2007

Pohledávky vůči úvěrovým institucím v tis. Kč			
	hrubá částka	opravné položky	čistá částka
Standardní pohledávky	12 356 568	0	12 356 568
Sledované pohledávky	953 261	0	953 261
Nestandardní pohledávky	0	0	0
Pochybné pohledávky	0	0	0
Ztrátové pohledávky	0	0	0
Portfoliově posuzované pohledávky	0	0	0
	13 309 829	0	13 309 829

30.6.2007

Pohledávky vůči osobám jiným než úvěrovým institucím v tis. Kč			
	hrubá částka	opravné položky	čistá částka
Standardní pohledávky	13 843 607	0	13 843 607
Sledované pohledávky	180 777	0	180 777
Nestandardní pohledávky	315 763	0	315 763
Pochybné pohledávky	0	0	0
Ztrátové pohledávky	550 514	484 680	65 834
Portfoliově posuzované pohledávky	0	0	0
	14 890 662	484 680	14 405 982

30.6.2007

Ostatní pohledávky sektorově nečleněné v tis. Kč			
	hrubá částka	opravné položky	čistá částka
Standardní pohledávky	436 785	0	436 785

CELKEM v tis. Kč	28 637 276	484 680	28 152 595
-------------------------	------------	---------	------------

DERIVÁTY

30.6.2007

DERIVÁTY ZAJIŠŤOVACÍ v tis. Kč		
	podkladové nástroje	reálné hodnoty
Pevné termínové operace s úrokovými nástroji	9 142 210	244 335
Pevné termínové operace s měnovými nástroji	0	0
Pohledávky z pevných termín. operací s akciovými nástroji	0	0
Pohledávky z pevných termín. operací s komoditními nástroji	0	0
Pevné termínové operace s úvěrovými nástroji	0	0
	9 142 210	244 335

30.6.2007

DERIVÁTY K OBCHODOVÁNÍ v tis. Kč		
	podkladové nástroje	reálné hodnoty
Pevné termínové operace s úrokovými nástroji	250 000	1 809
Pevné termínové operace s měnovými nástroji	6 704 686	1 196 536
Pohledávky z pevných termín. operací s akciovými nástroji	0	0
Pohledávky z pevných termín. operací s komoditními nástroji	0	0
Pevné termínové operace s úvěrovými nástroji	0	0
	6 954 686	1 198 345

Informace o řízení rizik banky za období k 30. 6. 2007

Pro oblast tržních rizik a rizika likvidity udržuje ČEB ustálený systém řízení těchto rizik, který na denní bázi monitoruje stav rizikových expozic a porovnává je s limity odvozenými od akceptovatelné míry rizik. V oblasti řízení úvěrového rizika se ČEB zabývala dalším zkvalitňováním systému hodnocení úvěrového rizika, především v oblasti řízení významných koncentrací úvěrového rizika.

V rámci měření operačního rizika je pravidelně prováděno přehodnocení úrovně expozice ČEB vůči operačním rizikům. V rámci systému včasného varování nebyl zaznamenán žádný případ překročení signálních limitů, který by způsobil nárůst operačního rizika. V současné době nejsou v ČEB žádná neakceptovaná operační rizika.

V průběhu 2. čtvrtletí 2007 nebyly zaznamenány žádné bezpečnostní incidenty, které by významným způsobem ohrožovaly fungování klíčových procesů v ČEB.

ČEB ve 2. čtvrtletí 2007 nepřekročila žádný regulátorem vyhlášený limit ani akceptovatelnou míru rizika schválenou představenstvem. Průměrná kapitálová přiměřenost ČEB od počátku roku činí 67,03 %.