



## **Informace o České exportní bance, a.s. k 30. červnu 2009**

zveřejňovaná podle vyhlášky ČNB č. 123/2007 Sb. o pravidlech obezřetného podnikání bank, spořitelních a úvěrních družstev a obchodníků s cennými papíry ze dne 15. 5. 2007

zveřejněná na internetových stránkách banky  
<http://www.ceb.cz/content/view/10/7/> dne 3.8.2009

### **Obsah**

1. Údaje o České exportní bance, a.s.
2. Údaje o akcionářích České exportní banky, a.s.
3. Údaje o struktuře konsolidačního celku
4. Údaje o činnosti České exportní banky, a.s.
5. Údaje o finanční situaci, kapitálu a kapitálových požadavcích České exportní banky, a.s.

## **1. Údaje o České exportní bance, a.s.**

**Obchodní firma:** Česká exportní banka, a.s.  
**Právní forma:** akciová společnost  
**Sídlo:** Praha 1, Vodičkova 34 č.p. 701, PSČ 111 21,  
**Identifikační číslo:** 63078333

Banka je založena na dobu neurčitou a v souladu s ustanoveními zákona č. 58/1995 Sb., o pojišťování a financování vývozu se státní podporou a o doplnění zákona č. 166/1993 Sb., o Nejvyšším kontrolním úřadu, ve znění pozdějších předpisů, ve znění pozdějších předpisů (dále jen „zákon č. 58/1995 Sb.“) pověřena provozováním podpořeného financování a provádí související činnosti v souladu s bankovní licencí vydanou podle zákona č. 21/1992 Sb., o bankách, ve znění pozdějších předpisů.

**Datum zápisu do obchodního rejstříku:** 1. březen 1995

**Datum zápisu poslední změny v obchodním rejstříku a účel poslední změny:** 17. června 2009  
změny v dozorčí radě

**Výše základního kapitálu zapsaná v obchodním rejstříku:** 2 000 000 000,- Kč

**Výše splaceného základního kapitálu** 2 000 000 000,- Kč

### **Druh, forma, podoba a počet emitovaných akcií s uvedením jejich jmenovité hodnoty:**

kmenové akcie v zaknihované podobě na jméno veřejně neobchodovatelné  
150 akcií o jmenovité hodnotě ve výši 10 000 000,- Kč  
500 akcií o jmenovité hodnotě ve výši 1 000 000,- Kč

### **Údaje o nabytí vlastních akcií a zatímních listů a jiných účastnických cenných papírů:**

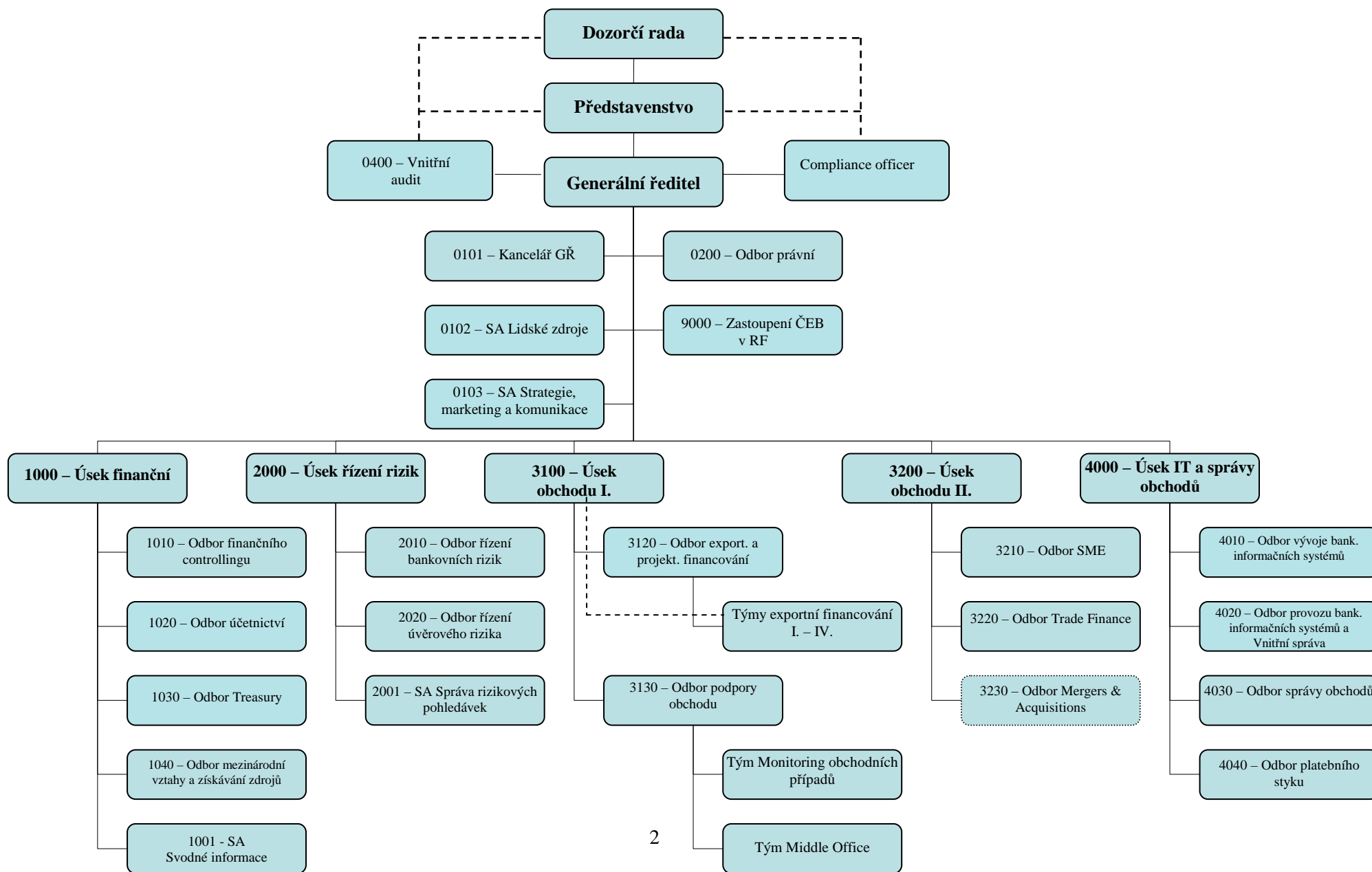
ČEB, a.s. nedrží vlastní akcie ani jiné účastnické cenné papíry

### **Údaje o zvýšení základního kapitálu od posledního uveřejnění:**

Valná hromada ČEB, a.s., konaná dne 28.4.2009 rozhodla o zvýšení základního kapitálu ČEB, a.s., o 950 mil. Kč upsáním nových akcií na základní kapitál ve výši 2 950 mil. Kč s tím, že nové akcie budou nabídnuty předem určeným zájemcům a to: 650 kusů nových akcií s nominální hodnotou každé akcie 1 mil. Kč státu - České republice - zastoupenému dle zákona č. 58/1995 Sb. příslušnými ministerstvy (MF, MPO, MZV a MZe) a 300 kusů nových akcií s nominální hodnotou každé akcie 1 mil. Kč Exportní garanční a pojišťovací společnosti, a.s. (EGAP, a.s.). Tímto dojde ke snížení podílu státu na základním kapitálu společnosti ze 75% na 72,9 % a ke zvýšení podílu EGAP, a.s. z 25 % na 27,1 %. Smlouva o upsání akcií byla uzavřena se státem dne 3.7.2009, v případě EGAP, a.s., dne 30.6.2009. Každý upisovatel je povinen splatit celý emisní kurz jím upsaných akcií nejpozději do tří měsíců ode dne upsání akcií.

## Organizační struktura ČEB, a.s. s uvedením počtu organizačních jednotek a počtu zaměstnanců:

banka se nečlení na další jednotky, k 30.6.2009 vykazovala 126 zaměstnanců (průměrný evidenční přepočtený stav zaměstnanců)



## Údaje o členech dozorčí rady - k 30. 6. 2009

Ing. Ivan Fuksa (MF)	předseda od 29.2.2008, člen od 20.2.2007
Mgr. Luboš Vaněk (MPO)	místopředseda od 28.4.2009
Mgr. Jana Adamcová (MPO)	členka od 28.4.2009
PhDr. Ivo Hlaváč (MZe)	člen od 20.2.2007
PhDr. Milan Sedláček (MZV)	člen od 29.2.2008
Ing. Pavel Kašpar (ČEB)	člen od 16.5.2005
Ing. Boris Kyselý, MBA (ČEB)	člen od 11.12.2007
Petr Sklenář (ČEB)	člen od 26.2.2008

Dosavadní zkušenosti a kvalifikační předpoklady, členství v jiných orgánech právnických osob

### **Ing. Ivan Fuksa, předseda**

Absolvent Vysoké školy dopravy a spojů v Žilině. Po ukončení studií pracoval v Dopravním podniku Praha (1986-1988), Střední průmyslové škole v Příbrami (1988-1989) a Středním odborném učilišti Dubno (1991-1992). Od roku 1992 vykonával funkci zástupce starosty města Příbram, v letech 2002 – 2004 pak starosty města Příbram. Dne 29.1.2007 byl jmenován prvním náměstkem ministra financí ČR. Je členem představenstva Nadačního fondu Svatohorské schody a zvelebení okolí, předsedou dozorčí rady EGAP, a.s., předsedou dozorčí rady Letiště Praha, a.s. a místopředsedou dozorčí rady ČEZ, a.s.

V letech 1994 až 2002 vykonával funkci člena představenstva společnosti Příbramská teplotní akciová společnost, na jejíž majetek byl v roce 1998 prohlášen konkurz. Společnost se dostala do druhotné platební neschopnosti v důsledku nedodržení závazků a záměrů ze strany amerického investora, které vyústilo až v trestní oznámení na osoby, za něj jednající.

### **Mgr. Luboš Vaněk**

V roce 1982 absolvoval gymnázium v Sokolově, v roce 1988 promoval na FTVS Univerzity Karlovy v Praze. V devadesátých letech působil na kapitálovém trhu v bankovním investičním fondu a od roku 1997 v dohledovém orgánu na Ministerstvu financí — Úřadu pro cenné papíry a poté na Komisi pro cenné papíry ve funkci vedoucího oddělení obchodníků s cennými papíry a makléřů. Sám vlastní makléřskou licenci. V letech 1999 — 2002 působil na Fondu národního majetku jako ředitel kanceláře předsedy. Od roku 2003 pracoval jako vrchní ředitel na České správě sociálního zabezpečení s odpovědností za zavedení procesního řízení organizace a za ekonomické procesy. Dnem 1.2.2006 byl jmenován náměstkem ústředního ředitele a od 1.8.2006 pověřen řízením České správy sociálního zabezpečení. Od 1.3.2007 je náměstkem ministra průmyslu a obchodu; řídí sekci transformace podřízených organizací. Je členem dozorčí rady a.s. Sokolovská uhelná, právní nástupce, a členem dozorčí rady DIAMO, s.p.

### **Mgr. Jana Adamcová**

V roce 1994 absolvovala gymnázium ve Vyškově, v roce 2002 promovala na Filozofické fakultě Univerzity Palackého v Olomouci, obor filozofie – německá filologie. V letech 1997-2002 pracovala jako asistentka senátora – místopředsedy Výboru pro zahraniční věci, obranu a bezpečnost Senátu ČR, Account Manager v PR agentuře AMI Communications (2001-2002) a byla podnikatelsky činná v oblasti zahraničního obchodu, zejména v otázkách souvisejících s financováním exportu. Od roku 2005 zastávala funkci ředitelky odboru komunikační strategie Ministerstva zahraničních věcí ČR, v letech 2005-2007 pak ředitelky odboru zahraniční reprezentace na téže ministerstvu. Od roku 2007 působí na Ministerstvu průmyslu a obchodu ČR a to ve funkci ředitelky odboru podpory exportu. V současné době není členem orgánů v žádných společnostech.

### **PhDr. Ivo Hlaváč, člen**

Absolvent FF University Palackého Olomouc, obor filosofie-sociologie. Titul PhDr. získal na této universitě v roce 2001. V roce 2000 absolvoval postgraduální studijní stipendium FF University Palackého Olomouc, L'École des hautes études en sciences sociales, Paříž, Francie a v roce 2004 externí doktorské studium FF University Palackého Olomouc. Dále absolvoval certifikované studijní pobyty Geneva Centre for Security Policy (GCSP) – Ženeva 2003 a L'École Nationale d'Administration (ENA) – Paříž 2004. Praxi zahájil jako poradce senátora (1997-1998) a asistent na FF University Palackého Olomouc (2000-2001). Dále působil jako vědecký pracovník Akademie věd ČR, oddělení sociální a politické teorie Filosofického ústavu AV ČR (2000-2002) a externí analytik Střediska bezpečnostní politiky, Fakulty sociálních věd UK Praha. V letech 2001-2005 pracoval jako analytik odboru bezpečnostní politiky Ministerstva vnitra ČR. Dále působil na Úřadu vlády ČR ve funkci zástupce ředitele odboru informování o evropských záležitostech (2005), v sekci evropské agendy ČEZ, a.s. a od roku 2006 na Ministerstvu pro místní rozvoj ve funkci 1. náměstka ministra pro evropské záležitosti. Od 10. ledna 2007 byl jmenován prvním náměstkem ministra zemědělství. Je členem dozorčí rady EGAP, a.s. a od roku 2008 také členem dozorčí rady Povodí Odry, státní podnik.

### **PhDr. Milan Sedláček, člen**

Absolvent filosofické fakulty MU (UJEP) v Brně. Titul PhDr. získal na této universitě v roce 1986. V letech 1985-1986 byl zaměstnán jako asistent produkce ve Filmových ateliérech Zlín (Gottwaldov). V období let 1987-1992 působil ve Státním divadle v Brně ve funkci tajemníka HaDivadla, organizačního šéfa Divadla Husa na provázku a ředitele HaDivadla. Od roku 1992 do roku 1993 působil jako ředitel Centra experimentálního divadla. V roce 1993 nastoupil na Ministerstvo zahraničních věcí ČR (Správa českých center), kde zastával funkci ředitele ČC Vídeň, ředitele ČC Moskva a generálního ředitele. V letech 2003-2007 působil jako mimořádný a zplnomocněný velvyslanec v Kazachstánu a Kyrgystánu. Od roku 2007 zastává funkci vrchního ředitele sekce ekonomické a kulturní (k 1.1.2008 transformována na sekci ekonomické spolupráce a zahraniční prezentace). Je členem dozorčí rady EGAP, a.s.

### **Ing. Pavel Kašpar, člen**

Absolvent Českého vysokého učení technického v Praze, fakulty elektrotechnické. Po ukončení studia působil krátce jako vedoucí technik ve společnosti Albico, s.r.o. a od roku 1995 pracuje v ČEB, a.s., nyní jako ředitel odboru provozu bankovních informačních systémů a vnitřní správa. Není členem orgánů v žádných jiných společnostech.

### **Ing. Boris Kyselý, MBA, člen**

Absolvent ČVUT Praha, obor fyzikální inženýrství, v letech 1993 až 95 studoval na VŠE Praha obor podnikové finance a účetnictví. Studium MBA absolvoval na Prague International Business School v roce 2004. Po ukončení studia na ČVUT v roce 1978 pracoval jako samostatný výzkumný a vývojový pracovník v a.s. Let Kunovice. Od roku 1992 zastával funkci zástupce vedoucího Úřadu vlády ČR; v této funkci odpovídal za oblast ekonomické a provozní činnosti Úřadu vlády ČR. V roce 1993 přešel na Majetkový úřad MF ČR, nejprve ve funkci náměstka ředitele, od roku 1996 pak ředitele organizace. Do ČEB, a.s. nastoupil v roce 1999 na pozici zástupce ředitele odboru analýz; od roku 2003 převzal funkci ředitele tohoto odboru; v současné době vykonává funkci ředitele pro strategii. Není členem orgánů v žádných jiných společnostech.

### **Petr Sklenář, člen**

Má ukončené středoškolské vzdělání s maturitou (1991). Absolvoval 3 měsíční jazykový kurs v USA. V letech 1993 - 2001 pracoval v Nemocnici MŠsKB jako ekonom provozu lékárny. Od roku 2001 působí v bankovní sféře, nejprve v Citibank, a.s. Praha jako správce syndikovaných úvěrů, od roku 2003 pak v České exportní bance, a. s., jako dealer junior odboru Treasury. Není členem orgánů v žádných jiných společnostech.

## Údaje o členech představenstva - k 30. 6. 2009

Ing. Lubomír Pokorný, MBA	předseda od 1.1.2009, člen od 1.6.2008, od 3.6.2008 do 31.12.2008 místopředseda,
Ing. Miloslav Kubišta	místopředseda od 1.1.2009 (též v období od 26.4.2006 do 2.6.2008),
Ing. Karel Tlustý, MBA, LL.M	člen od 26.4.2006
Ing. Michal Bakajsa	člen od 1.2.2009
Ing. Petr Goldmann	člen od 1.6.2008

Dosavadní zkušenosti a kvalifikační předpoklady, členství v jiných orgánech právnických osob

### **Ing. Lubomír Pokorný, MBA, předseda, generální ředitel ČEB, a.s.**

Absolvent VUT v Brně a Katz School of Business University of Pittsburgh. Po absolvování studia strategie a korporátních financí v USA působil od roku 1993 v poradenských firmách McKinsey&Co., Egon Zehnder International a Deloitte & Touche. V roce 1998 byl jmenován generálním ředitelem strojírenské firmy Unex Uničov. Z Unexu na žádost IFC a mezinárodního konsorcia věřitelských bank přešel do představenstva Nové huti Ostrava, kde jako finanční ředitel řídil proces ozdravení a privatizace. Poté spolupracoval s Deutsche Bank London. Před zvolením místopředsedou představenstva ČEB, a.s. zastával pozici místopředsedy představenstva Raiffeisenbank Aval, která patří mezi největší banky na Ukrajině. Několik let byl presidentem klubu absolventů a členem správní rady CMC Business School, kde se aktivně podílel na přeměně této instituce a zahájení a rozvoji její spolupráce s University of Chicago a Thunderbird University při zavedení exkluzivních mezinárodních OBA programů pro vrcholové manažery. V současné době není členem orgánů v žádných jiných společnostech. V České exportní bance, a.s. působí od 1.6.2008 – nejprve ve funkci náměstka GŘ pověřeného řízení útvarů úseku GŘ, dne 11.9.2008 byl zvolen generálním ředitelem této banky.

### **Ing. Miloslav Kubišta, místopředseda, náměstek GŘ – úsek finanční**

Absolvent Vysoké školy ekonomické v Praze. V letech 1974-1978 byl zaměstnán ve finančním odboru ČKD DUKLA Praha, v letech 1978–1991 pracoval v ústřední státní správě ve finanční oblasti. Poté pracoval v privátní bankovní sféře. V období od r. 1994 do r. 1995 byl zaměstnán v EGAP, a.s. V ČEB, a.s. pracuje od r. 1995, náměstkem generálního ředitele pro úsek finanční byl jmenován v r. 1996. V současné době není členem orgánů v žádných jiných společnostech.

### **Ing. Karel Tlustý, MBA, LL.M, člen, náměstek GŘ – úsek řízení rizik**

Absolvent Českého vysokého učení technického v Praze, Sheffield Hallam University a Nottingham Trent University. Po ukončení studia pracoval krátce jako marketingový manažer. Od roku 1992 působí v bankovním – nejprve v Poštovní bance, a. s., později v Investiční a Poštovní bance, a.s. v oblasti obchodů na finančních trzích, řízení měnové pozice a likvidity banky. V letech 1994 - 1995 byl zaměstnán v EGAP, a.s. Od roku 1995 do současnosti pracuje v ČEB, a.s. - od roku 1997 jako vrchní ředitel úseku řízení rizik, pak v květnu 2006 byl jmenován náměstkem generálního ředitele pověřeným řízením tohoto úseku. V současné době není členem orgánů v žádných jiných společnostech.

### **Ing. Michal Bakajsa, člen, náměstek GŘ – úsek obchodu**

Absolvent VŠE Praha, obor systémové inženýrství (1989). Po ukončení studia začal pracovat jako správce Sparta Praha. V letech 1992-93 zastával pozici vice-presidenta pro ekonomiku Asociace Sparta Praha. Od roku 1994 do roku 2001 působil na různých pozicích v České spořitelně, a.s. (metodolog, vedoucí útvaru správy a úschovy cenných papírů, senior relationship manager úvěrů pro TOP klienty, senior relationship manager v oblasti Trade Finance, ředitel odboru Syndikovaných úvěrů a zahraniční klientely a projektový manažer týmu odpovědného za implementaci nového bankovního systému pro korporátní bankovníctví). V období říjen 2001 – červenec 2006 pracoval v Dresdner Bank CZ/BAWAG Bank na pozici vedoucího týmu odpovědného za strukturované financování a syndikované úvěry. Do ČEB, a.s. přichází z ČSOB a.s. kde od srpna 2006 zastával pozici ředitele útvaru Exportní a Strukturované financování obchodu.

V rámci profesní kariéry působil jako člen dozorčí rady ECKG, a.s., Pegas DS, a.s. a Pegas, a.s. (1999-2001), Dresdner Bank CZ, a.s. (2003-2005) a BAWAG Bank CZ, a.s. (2005-2006). V současné době není členem orgánů žádné společnosti.

### **Ing. Petr Goldmann, člen, náměstek GŘ – úsek IT a správa obchodů**

Absolvent Vysoké školy báňské v Ostravě. Praxi zahájil v Královodvorských železárnách, kde pracoval jako ekonom. V roce 1991 nastoupil do Komerční banky, a.s., ve které pracoval postupně jako komerční pracovník, vedoucí odboru a specialista obchodních rizik. V roce 2000 zahájil kariéru v Konsolidační bance. V roce 2004 se stal členem představenstva a vrchním ředitelem České konsolidační agentury. Byl členem kontrolních orgánů ve společnostech Ostacolor, Termizo, Škoda Holding, Konpo, Aero Vodochody, První česko ruská banka, BH Capital a Explozia. V současné době není členem orgánů v žádných jiných společnostech.

### **Vedoucí zaměstnanci ČEB, a.s. k 30.6.2009**

Titul, jméno, příjmení	Funkce v ČEB	Datum nástupu		Kvalifikační Předpoklady	Členství v orgánech jiných společností
		Do ČEB	Do funkce		
Ing. Lubomír Pokorný, MBA	generální ředitel	2008	11.9.2008	Viz údaje o členech představenstva	Viz údaje o členech představenstva
Ing. Miloslav Kubišta	náměstek GŘ pověř.říz.úseku 1000	1995	3.5.1996	Viz údaje o členech představenstva	Viz údaje o členech představenstva
Ing. Karel Tlustý, MBA, LL.M.	náměstek GŘ pověř.říz.úseku 2000	1995	12.5.2006	Viz údaje o členech představenstva	Viz údaje o členech představenstva
Ing. Michal Bakajsa	náměstek GŘ pověř.říz.úseku 3100 a 3200	2009	1.2.2009	Viz údaje o členech představenstva	Viz údaje o členech představenstva
Ing. Petr Goldmann	náměstek GŘ pověř.říz.úseku 4000	2008	1.6.2008	Viz údaje o členech představenstva	Viz údaje o členech představenstva
Ing. Roman Šikl	ředitel Kanceláře gen. ředitele	2005	1.4.2007	VŠE, obor nevýrobní sféra a sociální rozvoj	Žádné
Mgr. Miloslav Loskot	ředitel odboru právního	2005	1. 12. 2007	PF UK advokátní zkouška	Žádné
Ing. Jiří Franc	ředitel útvaru vnitřní audit	2005	1. 1. 2005	VŠE, obor národohospodářského plánování	Žádné
PhDr. Lúbia Ferencová	personální ředitelka	2004	1. 12. 2004	Pedagogická fakulta UK Bratislava, obor soc. práce	Žádné

Ing. Boris Kyselý	ředitel pro strategii, marketing a komunikaci	1999	1. 11. 2006	ČVUT, obor fyzikální inženýrství, VŠE obor podnik. finance a účetnictví	Žádné
Ing. Věra Adamcová	ředitelka odboru finančního controllingu	1995	1. 6. 2005	VŠE, obor ekonomika a řízení zahraničního obchodu	Žádné
Věra Malá	ředitelka odboru účetnictví	1996	1. 9. 1996	ÚSO ekonomického směru	Žádné
Ing. David Franta	Treasurer	2002	1. 6. 2005	VŠE, specializace finanční trhy	člen správní rady Nadační fond Rodina
Ing. Miloslav Dudek	ředitel odboru mezinár. vztahy a získávání zdrojů	2006	1. 11. 2006	VŠE, obor ekonomika zahraničního obchodu	Žádné
Mgr. René Hanyk	ředitel odboru řízení bankovních rizik	2003	1. 12. 2005	Masarykova univerzita Brno, obor matematika-ekonomie	Žádné
Ing. Petr Krupa	ředitel odboru řízení úvěrového rizika	2009	1. 5. 2009	VŠE, obor finance a úvěr	Žádné
Ing. Petr Kolísko	ředitel odboru export. a projekt. financování	2005	1. 11. 2006	VŠE, obor ekonomika zahraničního obchodu	Žádné
Ing. Roman Bernat, MBA	ředitel odboru Trade Finance	2009	1.1.2009	ČVUT, fakulta elektrotechnická, Sheffield Hallam University (MBA)	Žádné
Ing. Iveta Horníčková, MBA	ředitelka odboru SME	2009	4.3.2009	VŠE, obor ekonomika zahraničního obchodu, UNVA Praha (MBA)	Žádné
Ing. Igor Tábořský	ředitel odboru vývoje bank. IS	1995	1. 8. 2004	ČVUT, fakulta elektrotechnická	předseda BD Oslavská 4
Ing. Pavel Kašpar	ředitel odboru provozu bank. IS	1995	1.3.1999	ČVUT, fakulta elektrotechnická	Žádné
Ing. Helena Švédová	ředitelka odboru správy obchodů	2007	1.9.2007	VŠE Kyjev, obor ekonomika průmyslu	Žádné
Věra Šebestová	ředitelka odboru platebního styku	1999	1. 6. 2005	SPŠ zeměměřičská	členka kontr. komise BD Brambořkova
Ing. Jaroslav Poříz, MBA	Vedoucí Zastoupení ČEB, a.s. v RF	2009	16.3.2009	Rochester Institute of Technology, Rochester, USA (nostrifikační doložka „Ing.“)	Žádné

Vysvětlivky:

SA = samostatná agenda, BD = bytové družstvo, MSP = malí a střední podnikatelé

V SA Svodné informace, Správa rizikových pohledávek a Marketing není pozice vedoucího vytvořena.

## Souhrnná výše úvěrů a záruk poskytnutých členům dozorčí rady, představenstva a vrcholného vedení banky

Banka neposkytla členům dozorčí rady, představenstva a vrcholného vedení banky žádný úvěr ani za nikoho z nich nevydala záruku.

## 2. Údaje o akcionářích České exportní banky, a.s.

- **stát**, který vlastní 75 % akcií.  
vykonavateli akcionářských práv státu jsou:  
Ministerstvo financí  
Ministerstvo průmyslu a obchodu  
Ministerstvo zahraničních věcí  
Ministerstvo zemědělství  
Jedná se o akcionáře se zvláštním vztahem k bance podle § 19 odst. 1 písm. c), e), f) a h) zákona č. 21/1992 Sb., o bankách, ve znění pozdějších předpisů, neboť stát vlastní 73 % akcií České exportní banky, a.s. a zároveň 100 % akcií Exportní garanční a pojišťovací společnosti, a.s.
- **Exportní garanční a pojišťovací společnost, a.s.**, která vlastní 25 % akcií  
sídlo: Praha 1, Vodičkova 34/701, PSČ 111 21

## 3. Údaje o struktuře konsolidačního celku

### a) Informace o osobách, které jsou ve vztahu k bance ovládajícími osobami, případně většinovým společníkem

	Stát
Přímý (nepřímý) podíl na základním kapitálu banky v %	75,0
Přímý (nepřímý) podíl na hlasovacích právech banky v %	75,0
Jiný způsob ovládnání	0
Souhrnná výše pohledávek banky vůči této osobě	434 062
Souhrnná výše závazků banky vůči této osobě	2 596 397
Souhrnná výše cenných papírů v aktivech banky	1 580 594
Souhrnná výše podrozvahových závazků banky z cenných papírů	0
Souhrnná výše bankou poskytnutých záruk	0
Souhrnná výše bankou přijatých záruk	0

#### Obchodní firma

#### Právní forma

#### Sídlo

#### Exportní garanční a pojišťovací společnost, a.s.

akciová společnost

Vodičkova 34, 111 21 Praha 1

v tis. Kč

Přímý (nepřímý) podíl na základním kapitálu banky v %	25,0
Přímý (nepřímý) podíl na hlasovacích právech banky v %	25,0
Jiný způsob ovládnání	0
Souhrnná výše pohledávek banky vůči této osobě	300 000
Souhrnná výše závazků banky vůči této osobě	1 230 230
Souhrnná výše cenných papírů v aktivech banky	0
Souhrnná výše závazků banky z cenných papírů	0
Souhrnná výše bankou poskytnutých záruk	0
Souhrnná výše bankou přijatých záruk	63 991 593

Banka se ve své specializované činnosti řídí zákonem č. 58/1995 Sb., který zároveň určuje i složení jejích akcionářů, tj. nejméně ze dvou třetin stát a ve zbývající části Exportní garanční a pojišťovací společnost, a.s.

S Exportní garanční a pojišťovací společností, a.s. má banka uzavřeny následující obchodní vztahy: pojistné smlouvy, Smlouvu o vedení běžného účtu, Smlouvu o zřizování vkladových účtů a o pravidlech a podmínkách pro ukládání termínovaných vkladů s individuální úrokovou sazbou na vkladové účty, Smlouvu o vkladovém účtu, Dohodu o úpravě vzájemných vztahů mezi věřiteli a o společném postupu, Smlouvu o nájmu nebytových prostor a s tím souvisejících služeb a Smlouvu o používání kompatibilního média v platebním styku.

#### **b) Informace o osobách, které jsou ve vztahu k bance ovládanými osobami, případně v nichž je banka většinovým společníkem**

Česká exportní banka, a.s., není akcionářem, ovládající osobou nebo společníkem žádných jiných osob.

### **4. Údaje o činnosti České exportní banky, a.s.**

#### **a) předmět podnikání (činnosti) zapsaný v obchodním rejstříku**

Na základě bankovní licence<sup>1</sup> vydané rozhodnutím České národní banky ze dne 19.9.2003, které nabylo právní moci téhož dne a změny bankovní licence provedené rozhodnutím České národní banky ze dne 30.9.2003, které nabylo právní moci dne 2.10.2003 je předmět činnosti České exportní banky, a.s., vymezen následovně:

- a) přijímání vkladů od veřejnosti,
- b) poskytování úvěrů,
- c) platební styk a zúčtování,
- d) poskytování záruk,
- e) otevírání akreditivů
- f) obstarávání inkasa
- g) obchodování na vlastní účet nebo na účet klienta s devizovými hodnotami a se zlatem v rozsahu:
  - obchodování na vlastní účet s peněžními prostředky v cizí měně,
  - obchodování na vlastní účet nebo na účet klienta s převoditelnými cennými papíry emitovanými zahraničními vládami,
  - obchodování na vlastní účet nebo účet klienta s penězi ocenitelnými právy a závazky odvozenými od výše uvedených devizových hodnot,
  - obchodování na vlastní účet se zahraničními dluhopisy,
- h) investování do cenných papírů na vlastní účet v rozsahu:
  - převoditelných cenných papírů emitovaných Českou republikou, Fondem národního majetku, Českou národní bankou a zahraničními vládami,
  - investování do zahraničních dluhopisů a do hypotečních zástavních listů,
  - investování do cenných papírů emitovaných právnickými osobami se sídlem na území České republiky<sup>2</sup>,
- i) poskytování bankovních informací,

<sup>1</sup> Bankovní licence nahradila povolení působit jako banka vydané Českou národní bankou České exportní bance, a.s., dne 6.2.1995 a změněné dne 27.6.1996

<sup>2</sup> Rozšíření povoleno rozhodnutím České národní banky č.j. 2005/3982/530 ze 16. prosince 2005, které nabylo právní moci dne 10.1.2006

- j) poskytování investičních služeb zahrnující:
  - doplňkovou investiční službu podle § 8 odst. 3 písm. d) zákona č. 591/1992 Sb., o cenných papírech, ve znění pozdějších předpisů, poradenská činnost týkající se struktury kapitálu, průmyslové strategie a s tím souvisejících otázek, jakož i poskytování porad a služeb týkajících se fúzí a koupí podniků,
- k) činnosti, které přímo souvisejí s činnostmi uvedenými v bankovní licenci banky.

**b) Přehled činností skutečně vykonávaných:**

- a) přijímání vkladů od veřejnosti,
- b) poskytování úvěrů
- c) platební styk a zúčtování,
- d) poskytování záruk,
- e) otevírání akreditivů
- f) obstarávání inkasa
- g) obchodování na vlastní účet nebo na účet klienta s devizovými hodnotami a se zlatem v rozsahu:
  - obchodování na vlastní účet s peněžními prostředky v cizí měně,
  - obchodování na vlastní účet s převoditelnými cennými papíry emitovanými zahraničními vládami,
  - obchodování na vlastní účet nebo účet klienta s penězi ocenitelnými právy a závazky odvozenými od výše uvedených devizových hodnot,
  - obchodování na vlastní účet se zahraničními dluhopisy,
- h) investování do cenných papírů na vlastní účet v rozsahu:
  - převoditelných cenných papírů emitovaných Českou republikou, Českou národní bankou a zahraničními vládami
  - investování do zahraničních dluhopisů a hypotečních zástavních listů,
  - investování do cenných papírů emitovaných právnickými osobami se sídlem na území České republiky,
- i) poskytování bankovních informací,
- l) poskytování poradenské činnosti týkající se struktury kapitálu, průmyslové strategie a s tím souvisejících otázek, jakož i poskytování porad a služeb týkajících se fúzí a koupí podniků,
- k) činnosti, které přímo souvisejí s činnostmi uvedenými v bankovní licenci banky.

- c) přehled činností, jejichž vykonávání nebo poskytování bylo Českou národní bankou omezeno, nebo vyloučeno:**  
činnosti nejsou omezeny nebo vyloučeny

## 5. Údaje o finanční situaci České exportní banky, a.s.

### 5.1 ROZVAHA BANKY

#### Aktiva

	v tis. Kč	30.6.2009	31.3.2009	31.12.2008	30.9.2008
<b>Aktiva celkem</b>		<b>46 372 100</b>	<b>47 240 088</b>	<b>42 492 659</b>	<b>39 826 886</b>
Pokladní hotovost a pohledávky vůči centrálním bankám		310 341	688 869	442 542	702 511
Pokladní hotovost		314	146	280	423
Pohledávky vůči centrálním bankám		310 026	688 722	442 262	702 087
Finanční aktiva k obchodování		1 683 618	1 417 150	1 478 465	1 804 556
Deriváty k obchodování s kladnou reálnou hodnotou		1 683 618	1 417 150	1 478 465	1 804 556
Kapitálové nástroje k obchodování		0	0	0	0
Dluhové cenné papíry k obchodování		0	0	0	0
Pohledávky k obchodování		0	0	0	0
Pohledávky k obchodování vůči úvěrovým institucím		0	0	0	0
Pohledávky k obchodování vůči j. osobám než úvěr. institucím		0	0	0	0
Ostatní pohledávky k obchod. sektorově nečleněné		0	0	0	0
Finanční aktiva v reálné hodnotě vykázaná do zisku nebo ztráty		0	0	0	0
Kapitálové nástroje v reálné hodnotě vykázané do zisku nebo ztráty		0	0	0	0
Dluhové cenné papíry v reálné hodnotě vykázané do zisku nebo ztráty		0	0	0	0
Pohledávky v reálné hodnotě vykázané do zisku nebo ztráty		0	0	0	0
Pohledávky v reálné hodnotě vykázané do Z/Z vůči úvěr. inst.		0	0	0	0
Pohledávky v RH vykázané do Z/Z vůči j.osobám než úvěr.inst.		0	0	0	0
Ostatní pohledávky v RH vykázané do Z/Z sektorově nečleněné		0	0	0	0
Realizovatelná finanční aktiva		1 687 001	1 427 865	1 284 605	936 476
Kapitálové nástroje realizovatelné		0	0	0	0
Dluhové cenné papíry realizovatelné		1 687 001	1 427 865	1 284 605	936 476
Pohledávky realizovatelné		0	0	0	0
Pohledávky realizovatelné vůči úvěrovým institucím		0	0	0	0
Pohledávky realizovatelné vůči j.osobám než úvěr.institucím		0	0	0	0
Ostatní pohledávky realizovatelné sektorově nečleněné		0	0	0	0
Úvěry a jiné pohledávky		40 040 384	41 435 023	37 105 859	34 458 060
Dluhové cenné papíry		406 619	404 511	409 881	100 487
Pohledávky		39 633 765	41 030 512	36 695 978	34 357 573
Pohledávky vůči úvěrovým institucím		8 766 869	10 993 665	9 459 044	13 919 615
Pohledávky vůči osobám jiným než úvěrovým institucím		30 746 115	30 010 553	27 219 502	20 419 573
Ostatní pohledávky sektorově nečleněné		120 781	26 294	17 432	18 385
Finanční investice držené do splatnosti		1 691 763	1 758 881	1 722 652	1 629 047
Dluhové cenné papíry držené do splatnosti		1 691 763	1 758 881	1 722 652	1 629 047
Pohledávky držené do splatnosti		0	0	0	0
Pohledávky držené do splatnosti vůči úvěrovým institucím		0	0	0	0
Pohledávky držené do splatnosti vůči j.osobám než úvěr.inst.		0	0	0	0
Ostatní pohledávky držené do splatnosti sektorově nečleněné		0	0	0	0
Zajišťovací deriváty s kladnou reálnou hodnotou		168 471	129 815	60 605	177 235
Zajišť. deriváty s kladnou RH - zajištění reálné hodnoty		135 950	127 117	60 605	40 795
Zajišť. deriváty s kladnou RH - zajištění peněžních toků		32 521	2 698	0	136 440
Zajišť.deriváty s kl.RH- zaj. čistých investic do zahr.jedn.		0	0	0	0
Zajišť.deriváty s kladnou RH-zajištění úrok.rizika - RH		0	0	0	0
Zajišť.deriváty s kladnou RH- zajištění úrok.rizika-pen.toky		0	0	0	0
Kladné změny reálné hodnoty portfolia zajišťovaných nástrojů		0	0	0	0
Hmotný majetek		14 043	13 721	13 753	15 912
Pozemky, budovy a zařízení		399	503	359	362
Investice do nemovitostí		13 644	13 218	13 394	15 550
Nehmotný majetek		10 577	8 685	6 916	5 369
Goodwill		0	0	0	0
Ostatní nehmotný majetek		10 577	8 685	6 916	5 369
Účasti v přidružených a ovládaných osobách a ve spol.podn.		0	0	0	0
Daňové pohledávky		242 901	235 920	236 583	14 287
Pohledávky ze splatné daně		0	0	639	14 287
Pohledávky z odložené daně		242 901	235 920	235 944	0
Ostatní aktiva		523 001	124 159	140 679	83 433
Neoběžná aktiva a vyřazované skupiny určené k prodeji		0	0	0	0

## Závazky a vlastní kapitál

	v tis. Kč	30.6.2009	31.3.2009	31.12.2008	30.9.2008
<b>Závazky a vlastní kapitál celkem</b>		<b>46 372 100</b>	<b>47 240 088</b>	<b>42 492 659</b>	<b>39 826 886</b>
<b>Závazky celkem</b>		<b>44 329 927</b>	<b>45 629 210</b>	<b>40 414 944</b>	<b>36 941 174</b>
Vklady, úvěry a ostatní finanční závazky vůči centrálním bankám		0	0	0	0
Finanční závazky k obchodování		13 393	19 776	21 104	843
Deriváty k obchodování se zápornou reálnou hodnotou		13 393	19 776	21 104	843
Závazky z krátkých prodejů		0	0	0	0
Vklady, úvěry a ostatní finanční závazky k obchodování		0	0	0	0
Vklady, úvěry a ostatní fin.závazky k obch. vůči úvěr.inst.		0	0	0	0
Vklady, úvěry a ost.fin.závaz.k obch.vůči j.os.než úvěr.inst		0	0	0	0
Ostatní finanční závazky k obchodování sektorově nečleněné		0	0	0	0
Emitované dluhové cenné papíry určené k odkupu v krátkém období		0	0	0	0
Finanční závazky v reálné hodnotě vykázané do zisku/ztráty		0	0	0	0
Vklady, úvěry a ostatní finanční závazky v reálné hodnotě vykázané do zisku/ztráty		0	0	0	0
Vklady,úvěry a ost.fin.závaz.v RH vyk.do Z/Z vůči úvěr.inst.		0	0	0	0
Vklady a ost.fin.záv.v RH vyk.do Z/Z vůči j.os.než úvěr.inst		0	0	0	0
Ostatní fin.závazky v RH hodnotě vykáz.do Z/Z sektor.nečlen.		0	0	0	0
Emitované dluhové cenné papíry v reálné hodnotě vykázané do zisku/ztráty		0	0	0	0
Podřízené závazky v reálné hodnotě vykázané do zisku/ztráty		0	0	0	0
Finanční závazky v naběhlé hodnotě		42 492 491	43 691 143	39 245 871	36 719 125
Vklady, úvěry a ostatní finanční závazky v naběhlé hodnotě		14 664 004	10 215 244	10 770 657	7 573 547
Vklady a ost.fin.závazky v naběhlé hodnotě vůči úvěr.inst.		9 716 474	8 328 911	8 104 955	5 494 775
Vklady a ost.fin.záv.v naběhlé hodn.vůči j.os.než úvěr.inst.		4 930 949	1 861 299	2 635 808	2 062 193
Ostatní finanční závazky v naběhlé hodnotě sektor.nečleněné		16 581	25 034	29 894	16 579
Emitované dluhové cenné papíry v naběhlé hodnotě		27 828 487	33 475 899	28 475 214	29 145 578
Podřízené závazky v naběhlé hodnotě		0	0	0	0
Finanční závazky spojené s převáděnými aktivy		0	0	0	0
Zajišťovací deriváty se zápornou reálnou hodnotou		1 290 893	1 653 077	1 110 568	38 710
Zajišť. deriváty se zápornou RH - zajištění reálné hodnoty		8 556	8 424	7 270	2 839
Zajišť. deriváty se zápornou RH - zajištění peněžních toků		1 282 337	1 644 653	1 103 298	35 871
Zajišť.deriváty s záp.RH- zaj.čistých investic do zahr.jedn.		0	0	0	0
Zajišť.deriváty se zápornou RH-zajištění úrok.rizika - RH		0	0	0	0
Zajišť.deriváty s záp.RH-zajištění úrok.rizika-peněžní toky		0	0	0	0
Záporné změny reálné hodnoty portfolia zajišťovaných nástrojů		0	0	0	0
Rezervy		73 185	18 520	17 564	839
Rezervy na restrukturalizace		0	0	0	0
Rezervy na daně a soudní spory		0	0	0	0
Rezervy na důchody a podobné závazky		2 399	2 399	2 399	839
Rezervy na podrozvahové položky		70 786	16 121	15 165	0
Rezervy na nevýhodné smlouvy		0	0	0	0
Ostatní rezervy		0	0	0	0
Daňové závazky		361	11 155	0	83 564
Závazky ze splatné daně		361	11 155	0	0
Závazky z odložené daně		0	0	0	83 564
Ostatní závazky		459 604	235 539	19 837	98 093
Závazky spojené s vyřazovanými skupinami určenými k prodeji		0	0	0	0
<b>Vlastní kapitál celkem</b>		<b>2 042 173</b>	<b>1 610 878</b>	<b>2 077 715</b>	<b>2 885 712</b>
Základní kapitál		2 000 000	2 000 000	2 000 000	2 000 000
Splacený základní kapitál		2 000 000	2 000 000	2 000 000	2 000 000
Nesplacený základní kapitál		0	0	0	0
Emisní ážio		0	0	0	0
Další vlastní kapitál		0	0	0	0
Kapitálová složka finančních nástrojů		0	0	0	0
Ostatní kapitálové nástroje		0	0	0	0
Fondy z přecenění a ostatní oceňovací rozdíly		-951 796	-1 389 454	-863 240	13 860
Oceňovací rozdíly z hmotného majetku		0	0	0	0
Oceňovací rozdíly z nehmotného majetku		0	0	0	0
Zajištění čistých investic do zahraničních jednotek		0	0	0	0
Zajištění peněžních toků		-949 613	-1 367 214	-863 071	2 019
Oceňovací rozdíly z realizovatelných finančních aktiv		-2 183	-22 240	-169	11 841
Oceň.rozdíly z neoběž.aktiv a ukončov.čin.určených k prodeji		0	0	0	0
Ostatní oceňovací rozdíly		0	0	0	0
Rezervní fondy		940 955	818 548	818 548	818 548
Nerozdělený zisk (neuhrazená ztráta) z předchozích období		0	122 407	-72 769	-72 769
Vlastní akcie		0	0	0	0
Zisk (ztráta) za běžné účetní období		53 014	59 377	195 176	126 073

## 5.2 VÝKAZ ZISKŮ A ZTRÁT

	v tis. Kč	30.6.2009	31.3.2009	31.12.2008	30.9.2008
Zisk z finanční a provozní činnosti		260 309	118 283	491 236	322 472
Úrokové výnosy		948 237	472 297	1 686 649	1 200 647
Úroky z pohledávek vůči centrálním bankám		3 849	1 269	3 858	3 015
Úroky z finančních aktiv k obchodování		43	0	3	3
Úroky z finančních aktiv v reálné hodnotě vykázaných do Z/Z		0	0	0	0
Úroky z realizovatelných finančních aktiv		30 730	15 245	38 330	27 836
Úroky z úvěrů a jiných pohledávek		869 605	452 133	1 597 241	1 129 018
Úroky z finančních investic držených do splatnosti		29 885	3 606	37 066	33 472
Zisk ze zajišťovacích úrokových derivátů		14 125	44	10 151	7 303
Úroky z ostatních aktiv		0	0	0	0
Úrokové náklady		-1 003 696	-530 531	-1 553 831	-1 138 721
Úroky na vklady, úvěry a ost.fin.závazky vůči centr.bankám		0	0	0	0
Úroky na finanční závazky k obchodování		0	0	0	0
Úroky na finanční závazky v reálné hodnotě vykázané do Z/Z		0	0	0	0
Úroky na finanční závazky v naběhlé hodnotě		-889 990	-521 705	-1 558 840	-1 129 085
Ztráta ze zajišťovacích úrokových derivátů		-112 390	-8 187	38 806	21 843
Úroky na ostatní závazky		-1 316	-639	-33 797	-31 479
Výnosy z dividend		0	0	0	0
Výnosy z dividend z finančních aktiv k obchodování		0	0	0	0
Výnosy z dividend z finan.aktiv v RH vykázaných do Z/Z		0	0	0	0
Výnosy z dividend z realizovatelných finančních aktiv		0	0	0	0
Výnosy z dividend od přidružených a ovládaných osob		0	0	0	0
Výnosy z poplatků a provizí		17 407	9 063	34 834	51 627
Poplatky a provize z operací s finan.nástroji pro zákazníky		0	0	288	288
Poplatky a provize z obstarání emisí		0	0	0	0
Poplatky a provize z obstarání finančních nástrojů		0	0	0	0
Poplatky a provize za poradenskou činnost		0	0	288	288
Poplatky a provize z clearingů a vypořádání		669	666	537	535
Poplatky a provize za obhospodařování hodnot		0	0	0	0
Poplatky a provize za správu, úschovu a uložení hodnot		0	0	0	0
Poplatky a provize z příslibů a záruk		644	101	2 946	28 254
Poplatky a provize z platebního styku		7 102	3 895	15 515	11 421
Poplatky a provize ze strukturovaného financování		0	0	0	0
Poplatky a provize ze sekuritizace		0	0	0	0
Poplatky a provize z ostatních služeb		8 992	4 401	15 548	11 129
Náklady na poplatky a provize		-9 507	-7 486	-9 685	-12 313
Poplatky a provize na operace s finančními nástroji		-432	-169	-1 149	-1 353
Poplatky a provize na obhospodařování hodnot		0	0	0	0
Poplatky a provize na správu, úschovu a uložení hodnot		0	0	0	0
Poplatky a provize na clearing a vypořádání		-327	-165	-537	-365
Poplatky a provize na sekuritizaci		0	0	0	0
Poplatky a provize na ostatní služby		-8 748	-7 152	-7 999	-10 595
Realizované Z/Z z finan.aktiv a závazků nevykáz. v RH do Z/Z		278 490	89 808	287 051	181 449
Zisk (ztráta) z realizovatelných finančních aktiv		-2 478	0	5 611	0
Zisk (ztráta) z úvěrů a jiných pohledávek		0	0	0	0
Zisk (ztráta) z finančních investic držených do splatnosti		0	0	0	0
Zisk (ztráta) z finančních závazků v naběhlé hodnotě		0	0	0	0
Zisk (ztráta) z ostatních závazků		280 968	89 808	281 440	181 449
Zisk (ztráta) z finančních aktiv a závazků k obchodování		197 178	-103 361	-3 589	332 663
Zisk (ztráta) z kapitálových nástrojů a akciových derivátů		0	0	0	0
Zisk (ztráta) z úrokových nástrojů (včetně úrok. derivátů)		1 388	595	-2 316	263
Zisk (ztráta) z měnových nástrojů (včetně měn. derivátů)		195 790	-103 956	-1 273	332 400
Zisk (ztráta) z úvěrových nástrojů (včetně úvěr. derivátů)		0	0	0	0
Zisk (ztráta) z komodit a komoditních derivátů		0	0	0	0
Zisk (ztráta) z ostatních nástrojů včetně hybridních		0	0	0	0
Zisk (ztráta) z finan. aktiv a závazků v RH vykázané do Z/Z		0	0	0	0
Zisk (ztráta) ze zajišťovacího účetnictví		0	0	0	0
Kurzové rozdíly		-154 843	199 121	56 842	-285 629
Zisk (ztráta) z odúčtování aktiv j. než držených k prodeji		487	402	110	110
Ostatní provozní výnosy		81	9	158	153
Ostatní provozní náklady		-13 525	-11 039	-7 303	-7 514

Správní náklady	-119 324	-50 109	-202 456	-148 086
Náklady na zaměstnance	-82 585	-27 858	-139 780	-101 968
Mzdy a platy	-55 688	-19 448	-100 282	-71 494
Sociální a zdravotní pojištění	-17 548	-6 781	-26 871	-20 111
Penzijní a podobné výdaje	-616	-310	-1 361	-1 008
Náklady na dočasné zaměstnance	0	0	0	0
Odměny - vlastní kapitálové nástroje	0	0	0	0
Ostatní náklady na zaměstnance	-8 733	-1 319	-11 266	-9 355
Ostatní správní náklady	-36 739	-22 251	-62 676	-46 118
Náklady na reklamu	-1 415	-783	-4 973	-3 084
Náklady na poradenství	-2 510	-1 932	-5 906	-4 033
Náklady na informační technologie	-4 288	-2 706	-4 797	-3 603
Náklady na outsourcing	0	0	0	0
Nájemné	-9 659	-4 834	-16 506	-12 258
Jiné správní náklady	-18 867	-11 996	-30 494	-23 140
Odpisy	-5 402	-2 999	-20 196	-15 742
Odpisy pozemků, budov a zařízení	-4 044	-1 986	-8 949	-6 082
Odpisy investic do nemovitostí	0	0	0	0
Odpisy nehmotného majetku	-1 358	-1 013	-11 247	-9 660
Tvorba rezerv	-57 484	0	-12 645	4 113
Ztráty ze znehodnocení	-12 889	9 002	-19 238	-3 367
Ztráty ze znehodnocení finan.aktiv nevykázaných v RH do Z/Z	-12 889	9 002	-19 238	-3 367
Ztráty ze znehodnocení finančních aktiv v pořizovací ceně	0	0	0	0
Ztráty ze znehodnocení realizovatelných finančních aktiv	0	0	0	0
Ztráty ze znehodnocení úvěrů a jiných pohledávek	-12 889	9 002	-19 238	-3 367
Ztráty ze znehodnocení finan.investic držených do splatnosti	0	0	0	0
Ztráty ze znehodnocení nefinančních aktiv	0	0	0	0
Ztráty ze znehodnocení pozemků, budov a zařízení	0	0	0	0
Ztráty ze znehodnocení z investic do nemovitostí	0	0	0	0
Ztráty ze znehodnocení goodwillu	0	0	0	0
Ztráty ze znehodnocení nehmotného majetku	0	0	0	0
Ztráty ze znehodnocení účastí v přidr.a ovlád.os.a sp.podn.	0	0	0	0
Ztráty ze znehodnocení ostatních nefinančních aktiv	0	0	0	0
Negativní goodwill bezprostředně zahrnutý do výkazu Z/Z	0	0	0	0
Podíl na Z/Z přidr. a ovládaných osob a společných podniků	0	0	0	0
Zisk nebo ztráta z neoběžných aktiv a vyřazovaných skupin	0	0	0	0
<b>Zisk nebo ztráta z pokračujících činností před zdaněním</b>	<b>65 210</b>	<b>74 177</b>	<b>236 701</b>	<b>159 390</b>
Náklady na daň z příjmů	-12 196	-14 800	-41 525	-33 317
<b>Zisk nebo ztráta z pokračujících činností po zdanění</b>	<b>53 014</b>	<b>59 377</b>	<b>195 176</b>	<b>126 073</b>
Zisk nebo ztráta z ukončované činnosti po zdanění	0	0	0	0
<b>Zisk nebo ztráta po zdanění</b>	<b>53 014</b>	<b>59 377</b>	<b>195 176</b>	<b>126 073</b>

### 5.3 POHLEDÁVKY BEZ SELHÁNÍ A SE SELHÁNÍM

	Hodnota před znehodnocením	Účetní hodnota (netto)	Opravné položky k jednotlivým pohledávkám	Opravné položky k portf. pohled. jednotlivě bez znehodnocení	Opravné položky k portfoliu jednotlivě nevýznam. pohledávek	Kumulovaná ztráta z ocenění reálnou hodnotou
k:	30.6.2009					v tis. Kč
<b>Pohledávky z finančních činností celkem</b>	<b>39 743 716</b>	<b>39 512 984</b>	<b>230 732</b>	<b>0</b>	<b>0</b>	<b>0</b>
<b>Pohledávky za úvěrovými institucemi</b>	<b>8 770 740</b>	<b>8 766 869</b>	<b>3 871</b>	<b>0</b>	<b>0</b>	<b>0</b>
Pohledávky za úvěrovými institucemi bez selhání	8 491 051	8 491 017	34	0	0	0
Standardní pohledávky za úvěrovými institucemi	8 234 790	8 234 790	0	0	0	0
Sledované pohledávky za úvěrovými institucemi	256 261	256 227	34	0	0	0
Pohledávky za úvěrovými institucemi se selháním	279 689	275 852	3 837	0	0	0
Nestandardní pohledávky za úvěrovými institucemi	279 689	275 852	3 837	0	0	0
Pochybné pohledávky za úvěrovými institucemi	0	0	0	0	0	0
Ztrátové pohledávky za úvěrovými institucemi	0	0	0	0	0	0
<b>Pohledávky za jinými osobami než úvěr.institucemi</b>	<b>30 972 976</b>	<b>30 746 115</b>	<b>226 861</b>	<b>0</b>	<b>0</b>	<b>0</b>
Pohledávky za j. osobami než úvěr.institucemi bez selhání	29 520 498	29 520 434	63	0	0	0
Standardní pohledávky za jinými osobami než úvěr.institucemi	24 700 928	24 700 928	0	0	0	0
Sledované pohledávky za jin. osobami než úvěr.institucemi	4 819 570	4 819 507	63	0	0	0
Pohledávky za jin. osobami než úvěr.institucemi se selháním	1 452 478	1 225 681	226 797	0	0	0
Nestandardní pohledávky za jin. osobami než úvěr.institucemi	1 034 153	1 032 424	1 729	0	0	0
Pochybné pohledávky za jinými osobami než úvěr.institucemi	24 012	10 827	13 185	0	0	0
Ztrátové pohledávky za jinými osobami než úvěr.institucemi	394 313	182 430	211 884	0	0	0
k:	31.3.2009					v tis. Kč
<b>Pohledávky z finančních činností celkem</b>	<b>41 232 029</b>	<b>41 004 217</b>	<b>227 812</b>	<b>0</b>	<b>0</b>	<b>0</b>
<b>Pohledávky za úvěrovými institucemi</b>	<b>10 993 709</b>	<b>10 993 665</b>	<b>44</b>	<b>0</b>	<b>0</b>	<b>0</b>
Pohledávky za úvěrovými institucemi bez selhání	10 993 709	10 993 665	44	0	0	0
Standardní pohledávky za úvěrovými institucemi	10 406 464	10 406 464	0	0	0	0
Sledované pohledávky za úvěrovými institucemi	587 245	587 201	44	0	0	0
Pohledávky za úvěrovými institucemi se selháním	0	0	0	0	0	0
Nestandardní pohledávky za úvěrovými institucemi	0	0	0	0	0	0
Pochybné pohledávky za úvěrovými institucemi	0	0	0	0	0	0
Ztrátové pohledávky za úvěrovými institucemi	0	0	0	0	0	0
<b>Pohledávky za jinými osobami než úvěr.institucemi</b>	<b>30 238 320</b>	<b>30 010 552</b>	<b>227 768</b>	<b>0</b>	<b>0</b>	<b>0</b>
Pohledávky za j. osobami než úvěr.institucemi bez selhání	28 641 560	28 641 537	23	0	0	0
Standardní pohledávky za jinými osobami než úvěr.institucemi	23 599 124	23 599 124	0	0	0	0
Sledované pohledávky za jin. osobami než úvěr.institucemi	5 042 436	5 042 413	23	0	0	0
Pohledávky za jin. osobami než úvěr.institucemi se selháním	1 596 760	1 369 015	227 745	0	0	0
Nestandardní pohledávky za jin. osobami než úvěr.institucemi	1 111 815	1 109 766	2 049	0	0	0
Pochybné pohledávky za jinými osobami než úvěr.institucemi	0	0	0	0	0	0
Ztrátové pohledávky za jinými osobami než úvěr.institucemi	484 945	259 249	225 696	0	0	0

	k: 31.12.2008	v tis. Kč				
<b>Pohledávky z finančních činností celkem</b>	<b>36 901 293</b>	<b>36 678 546</b>	<b>222 747</b>	<b>0</b>	<b>0</b>	<b>0</b>
<b>Pohledávky za úvěrovými institucemi</b>	<b>9 459 334</b>	<b>9 459 044</b>	<b>290</b>	<b>0</b>	<b>0</b>	<b>0</b>
Pohledávky za úvěrovými institucemi bez selhání	9 459 334	9 459 044	290	0	0	0
Standardní pohledávky za úvěrovými institucemi	8 804 992	8 804 992	0	0	0	0
Sledované pohledávky za úvěrovými institucemi	654 342	654 052	290	0	0	0
Pohledávky za úvěrovými institucemi se selháním	0	0	0	0	0	0
Nestandardní pohledávky za úvěrovými institucemi	0	0	0	0	0	0
Pochybné pohledávky za úvěrovými institucemi	0	0	0	0	0	0
Ztrátové pohledávky za úvěrovými institucemi	0	0	0	0	0	0
<b>Pohledávky za jinými osobami než úvěr.institucemi</b>	<b>27 441 959</b>	<b>27 219 502</b>	<b>222 457</b>	<b>0</b>	<b>0</b>	<b>0</b>
Pohledávky za j. osobami než úvěr.institucemi bez selhání	26 576 979	26 576 705	274	0	0	0
Standardní pohledávky za jinými osobami než úvěr.institucemi	21 813 560	21 813 560	0	0	0	0
Sledované pohledávky za jin. osobami než úvěr.institucemi	4 763 419	4 763 144	274	0	0	0
Pohledávky za jin. osobami než úvěr.institucemi se selháním	864 980	642 797	222 183	0	0	0
Nestandardní pohledávky za jin. osobami než úvěr.institucemi	414 974	412 679	2 295	0	0	0
Pochybné pohledávky za jinými osobami než úvěr.institucemi	0	0	0	0	0	0
Ztrátové pohledávky za jinými osobami než úvěr.institucemi	450 006	230 118	219 888	0	0	0
	k: 30.9.2008	v tis. Kč				
<b>Pohledávky z finančních činností celkem</b>	<b>34 530 272</b>	<b>34 339 188</b>	<b>191 084</b>	<b>0</b>	<b>0</b>	<b>0</b>
<b>Pohledávky za úvěrovými institucemi</b>	<b>13 919 615</b>	<b>13 919 615</b>	<b>0</b>	<b>0</b>	<b>0</b>	<b>0</b>
Pohledávky za úvěrovými institucemi bez selhání	13 919 615	13 919 615	0	0	0	0
Standardní pohledávky za úvěrovými institucemi	13 478 784	13 478 784	0	0	0	0
Sledované pohledávky za úvěrovými institucemi	440 831	440 831	0	0	0	0
Pohledávky za úvěrovými institucemi se selháním	0	0	0	0	0	0
Nestandardní pohledávky za úvěrovými institucemi	0	0	0	0	0	0
Pochybné pohledávky za úvěrovými institucemi	0	0	0	0	0	0
Ztrátové pohledávky za úvěrovými institucemi	0	0	0	0	0	0
<b>Pohledávky za jinými osobami než úvěr.institucemi</b>	<b>20 610 657</b>	<b>20 419 573</b>	<b>191 084</b>	<b>0</b>	<b>0</b>	<b>0</b>
Pohledávky za j. osobami než úvěr.institucemi bez selhání	20 183 834	20 183 834	0	0	0	0
Standardní pohledávky za jinými osobami než úvěr.institucemi	18 269 312	18 269 312	0	0	0	0
Sledované pohledávky za jin. osobami než úvěr.institucemi	1 914 522	1 914 522	0	0	0	0
Pohledávky za jin. osobami než úvěr.institucemi se selháním	426 823	235 739	191 084	0	0	0
Nestandardní pohledávky za jin. osobami než úvěr.institucemi	0	0	0	0	0	0
Pochybné pohledávky za jinými osobami než úvěr.institucemi	0	0	0	0	0	0
Ztrátové pohledávky za jinými osobami než úvěr.institucemi	426 823	235 739	191 084	0	0	0

#### 5.4 POHLEDÁVKY BEZ ZNEHODNOCENÍ A SE ZNEHODNOCENÍM

v tis. Kč						
	Hodnota před znehodnocením		Opravné položky	Kumulovaná ztráta z ocenění reálnou hodn.	Účetní hodnota (netto)	
	Finanč. aktiva oceňovaná naběhlou hodnotou nebo pořiz.cenou	Finanční aktiva oceňovaná reálnou hodnotou	Finanč. aktiva oceňovaná naběhlou hodnotou nebo pořiz.cenou	Finanční aktiva oceňovaná reálnou hodnotou	Finanč. aktiva oceňovaná naběhlou hodnotou nebo pořiz.cenou	Finanční aktiva oceňovaná reálnou hodnotou
k:	30.6.2009					v tis. Kč
Pohledávky bez znehodnocení	36 984 719	0	0	0	36 984 719	0
Pohledávky se znehodnocením	3 189 805	0	230 732	0	2 959 073	0
k:	31.3.2009					v tis. Kč
Pohledávky bez znehodnocení	39 962 602	0	0	0	39 962 602	0
Pohledávky se znehodnocením	1 984 444	0	227 811	0	1 756 632	0
k:	31.12.2008					v tis. Kč
Pohledávky bez znehodnocení	35 257 334	0	0	0	35 257 334	0
Pohledávky se znehodnocením	2 103 652	0	222 746	0	1 880 905	0
k:	30.9.2008					v tis. Kč
Pohledávky bez znehodnocení	34 823 921	0	0	0	34 823 921	0
Pohledávky se znehodnocením	426 823	0	191 084	0	235 739	0

## 5.5 POHLEDÁVKY RESTRUKTURALIZOVANÉ BĚHEM ÚČETNÍHO OBDOBÍ - k datu:

v tis. Kč	30.6.2009	31.3.2009	31.12.2008	30.9.2008
Restrukturalizované pohledávky za účetní období v hodnotě před znehodnocením	0	1 027 059	382 980	0
Pohledávky oceňované naběhlou hodnotou	0	1 027 059	382 980	0
Pohledávky oceňované reálnou hodnotou	0	0	0	0

## 5.6 DERIVÁTY

v tis. Kč	30.6.2009	31.3.2009	31.12.2008	30.9.2008
Deriváty k obchodování - aktiva				
kladná reálná hodnota	1 683 618	1 417 150	1 478 465	1 804 556
jmenovitá hodnota	7 698 803	6 221 204	7 144 585	6 286 016
Deriváty k obchodování - závazky				
záporná reálná hodnota	13 393	19 776	21 104	843
jmenovitá hodnota	6 029 775	4 826 832	5 687 605	4 484 862
Deriváty k zajišťování - aktiva				
kladná reálná hodnota	168 471	129 815	60 605	177 235
jmenovitá hodnota	28 237 890	27 391 770	26 150 080	23 450 985
Deriváty k zajišťování - závazky				
záporná reálná hodnota	1 290 892	1 653 077	1 110 568	38 710
jmenovitá hodnota *)	28 237 890	27 391 770	26 150 080	23 450 985

## 5.7 POMĚROVÉ UKAZATELE

v %	30.6.2009	31.3.2009	31.12.2008 *)	30.9.2008
Kapitálová přiměřenost	33,64	30,76	29,48	26,55
Rentabilita průměrných aktiv (ROAA)	0,23	0,53	0,53	0,47
Rentabilita průměrného vlastního kapitálu (ROAE)	3,72	8,24	7,41	6,46
v tis. Kč	30.6.2009	31.3.2009	31.12.2008	30.9.2008
Aktiva na jednoho zaměstnance	359 474	363 385	334 588	318 615
Správní náklady na jednoho zaměstnance	-1 850	-1 542	-1 594	-1 580
Čistý zisk na jednoho zaměstnance	822	1 827	1 537	1 345

ad \*) Po metodickém vyjasnění byla v KAPITÁLU k 31.12.2008 provedena redukce o zisk roku 2008, který byl ověřen auditorem až v březnu 2009. V návaznosti na tuto změnu byly upraveny ukazatele Kapitálová přiměřenost a Rentabilita průměrného vlastního kapitálu (ROAE).

## 5.8 ÚDAJE O KAPITÁLU

Struktura regulatorního kapitálu vychází především z upsaného a splaceného základního jmění od akcionářů ČEB, zákonných rezervních fondů, fondů tvořených ze zisku ČEB a zisku za běžné účetní období podle mezitímní účetní závěrky ověřené auditorem (složka Tier 1). Fondem tvořeným ročními přídělky ze zisku ČEB je fond vývozních rizik vytvořený ke krytí ztrát, které ČEB mohou vzniknout při poskytování produktů podpořeného financování z nepředvídatelných rizik a rizik, na která nebylo možné sjednat plnohodnotné zajištění.

v tis. Kč	30.6.2009	31.3.2009	31.12.2008	30.9.2008
<b>Kapitál</b>	<b>2 928 945</b>	<b>2 930 836</b>	<b>2 737 429</b>	<b>2 738 976</b>
Původní kapitál (Tier 1)	2 928 945	2 930 836	2 737 429	2 738 976
Splacený základní kapitál zapsaný v obchodním rejstříku	2 000 000	2 000 000	2 000 000	2 000 000
Rezervní fondy a nerozdělený zisk	939 521	939 521	744 345	744 345
Povinné rezervní fondy	400 000	370 000	370 000	370 000
Ostatní fondy z rozdělení zisku	539 521	447 114	447 114	447 114
Nerozdělený zisk z předchozích období	0	122 407	0	0
Zisk za účetní období po zdanění	0	0	0	0
Neuhrazená ztráta z předchozích období	0	0	-72 769	-72 769
Výsledné kurzové rozdíly z konsolidace	0	0	0	0
Zisk za běžné účetní období	0	0	0	0
Ztráta za běžné účetní období	0	0	0	0
Čistý zisk z kapitalizace budouc. příjmů ze sekuritizace	0	0	0	0
Zisk/ztráta z ocenění závazků v RH z titulu úvěr. rizika	0	0	0	0
Další odčitelné položky z původního kapitálu	-10 577	-8 685	-6 916	-5 369
Goodwill	0	0	0	0
Nehmotný majetek jiný než goodwill	-10 577	-8 685	-6 916	-5 369
Negat. oceň. rozdíl ze změn RH realiz. kapitál. nástrojů	0	0	0	0
Účastnické CP vydané osobou s kvalifikov. účastí v bance	0	0	0	0
Dodatkový kapitál (Tier 2)	0	0	0	0
Odčitelné položky od původ. a dodat.kapitálu (Tier1+Tier2)	0	0	0	0
Kapitál na krytí tržního rizika (Tier 3)	0	0	0	0

ad \*) Po metodickém vyjasnění byla v KAPITÁLU k 31.12.2008 provedena redukce o zisk roku 2008, který byl ověřen auditorem až v březnu 2009.

## 5.9 ÚDAJE O KAPITÁLOVÝCH POŽADAVCÍCH

v tis. Kč	30.6.2009	31.3.2009	31.12.2008 *)	30.9.2008
<b>Kapitálové požadavky celkem</b>	<b>696 580</b>	<b>762 359</b>	<b>742 768</b>	<b>825 195</b>
Kap. pož. k úvěrovému riziku celkem	632 361	697 637	696 617	779 044
Kap. pož. k úvěr. riziku při STA celkem	632 361	697 637	696 617	779 044
Kap. pož. k úvěr. riziku při STA k expozicím celkem	632 361	697 637	696 617	779 044
Kap. pož. při STA k expoz. vůči centr. vládám a bankám	2 547	2 696	2 964	9 875
Kap. pož. při STA k expoz. vůči reg. vládám a míst. orgánům	0	0	0	0
Kap. pož. při STA k expoz. vůči org. veřejného sektoru a ost.	0	0	0	0
Kap. pož. při STA k expoz. vůči mezinárodním rozvoj. bankám	0	0	0	0
Kap. pož. při STA k expoz. vůči mezinárodním organizacím	0	0	0	0
Kap. pož. při STA k expoz. vůči institucím	315 429	325 758	333 686	381 189
Kap. pož. při STA k podnikovým expoz.	266 858	271 014	284 166	255 355
Kap. pož. při STA k retailovým expoz.	0	0	0	0
Kap. pož. při STA k expoz. zajištěným nemovitostmi	0	0	0	0
Kap. pož. při STA k expoz. po splatnosti	1 034	170	41	71
Kap. pož. při STA k regulatorně vysoce rizikovým expoz.	0	0	0	0
Kap. pož. při STA k expoz. v krytých dluhopisech	6 498	6 444	6 465	6 642
Kap. pož. při STA ke krátkod. expoz. vůči inst. a podn. expoz.	37 670	89 173	66 232	123 029
Kap. pož. při STA k expoz. vůči fondům kolekt. investování	0	0	0	0
Kap. pož. při STA k ostatním expoz.	2 324	2 382	3 062	2 882
Kap. pož. k úvěr. riziku při STA k sekuritizovaným expozicím	0	0	0	0
Kap. pož. k vypořádacímu riziku	0	0	0	0
Kap. pož. k pozičnímu, měnovému a komoditnímu riziku celkem	6 437	6 940	0	0
Kap. pož. k trž. riziku při stand. přístupu (STA) celkem	6 437	6 940	0	0
Kap. pož. při STA k úrokovému riziku	0	0	0	0
Kap. pož. při STA k akciovému riziku	0	0	0	0
Kap. pož. při STA k měnovému riziku	6 437	6 940	0	0
Kap. pož. při STA ke komoditnímu riziku	0	0	0	0
Kap. pož. k trž. riziku při přístupu založ. na vl. modelech	0	0	0	0
Kap. pož. k operačnímu riziku celkem	57 782	57 782	46 151	46 151
Kap. pož. k oper. riziku při BIA	57 782	57 782	46 151	46 151
Kap. pož. k riziku angažovanosti obch. portfolia	0	0	0	0
Kap. pož. k ostatním nástrojům obch. portfolia	0	0	0	0