



## **Informace o České exportní bance, a.s. k 30. červnu 2011**

zveřejňovaná podle vyhlášky ČNB č. 123/2007 Sb. o pravidlech obezřetného podnikání bank, spořitelních a úvěrních družstev a obchodníků s cennými papíry ze dne 15. května 2007 v platném znění

zveřejněná na internetových stránkách banky  
<http://www.ceb.cz/content/view/10/7/> dne 12. srpna 2011

### **Obsah**

1. Údaje o České exportní bance, a.s.
2. Údaje o akcionářích České exportní banky, a.s.
3. Údaje o struktuře konsolidačního celku
4. Údaje o činnosti České exportní banky, a.s.
5. Údaje o finanční situaci České exportní banky, a.s.

## **1. Údaje o České exportní bance, a.s.**

**Obchodní firma:** Česká exportní banka, a.s.  
**Právní forma:** akciová společnost  
**Sídlo:** Praha 1, Vodičkova 34 č.p. 701, PSČ 111 21,  
**Identifikační číslo:** 63078333

Banka je založena na dobu neurčitou a v souladu s ustanoveními zákona č. 58/1995 Sb., o pojišťování a financování vývozu se státní podporou a o doplnění zákona č. 166/1993 Sb., o Nejvyšším kontrolním úřadu, ve znění pozdějších předpisů (dále jen „zákon č. 58/1995 Sb.“) je pověřena provozováním podpořeného financování a provádí související činnosti v souladu s bankovní licencí vydanou podle zákona č. 21/1992 Sb., o bankách, ve znění pozdějších předpisů.

**Datum zápisu do obchodního rejstříku:** 1. březen 1995

**Datum zápisu poslední změny v obchodním rejstříku  
a účel poslední změny:** 15. června 2011  
změna ve složení statutárního orgánu

**Výše základního kapitálu zapsaná v obchodním rejstříku:** 4 000 000 000,- Kč

**Výše splaceného základního kapitálu** 4 000 000 000,- Kč

**Druh, forma, podoba a počet emitovaných akcií s uvedením jejich jmenovité hodnoty:**

kmenové akcie v zaknihované podobě na jméno veřejně neobchodovatelné

150 akcií o jmenovité hodnotě ve výši 10 000 000,- Kč

2 500 akcií o jmenovité hodnotě ve výši 1 000 000,- Kč

**Údaje o nabytí vlastních akcií a zatímních listů a jiných účastnických cenných papírů:**

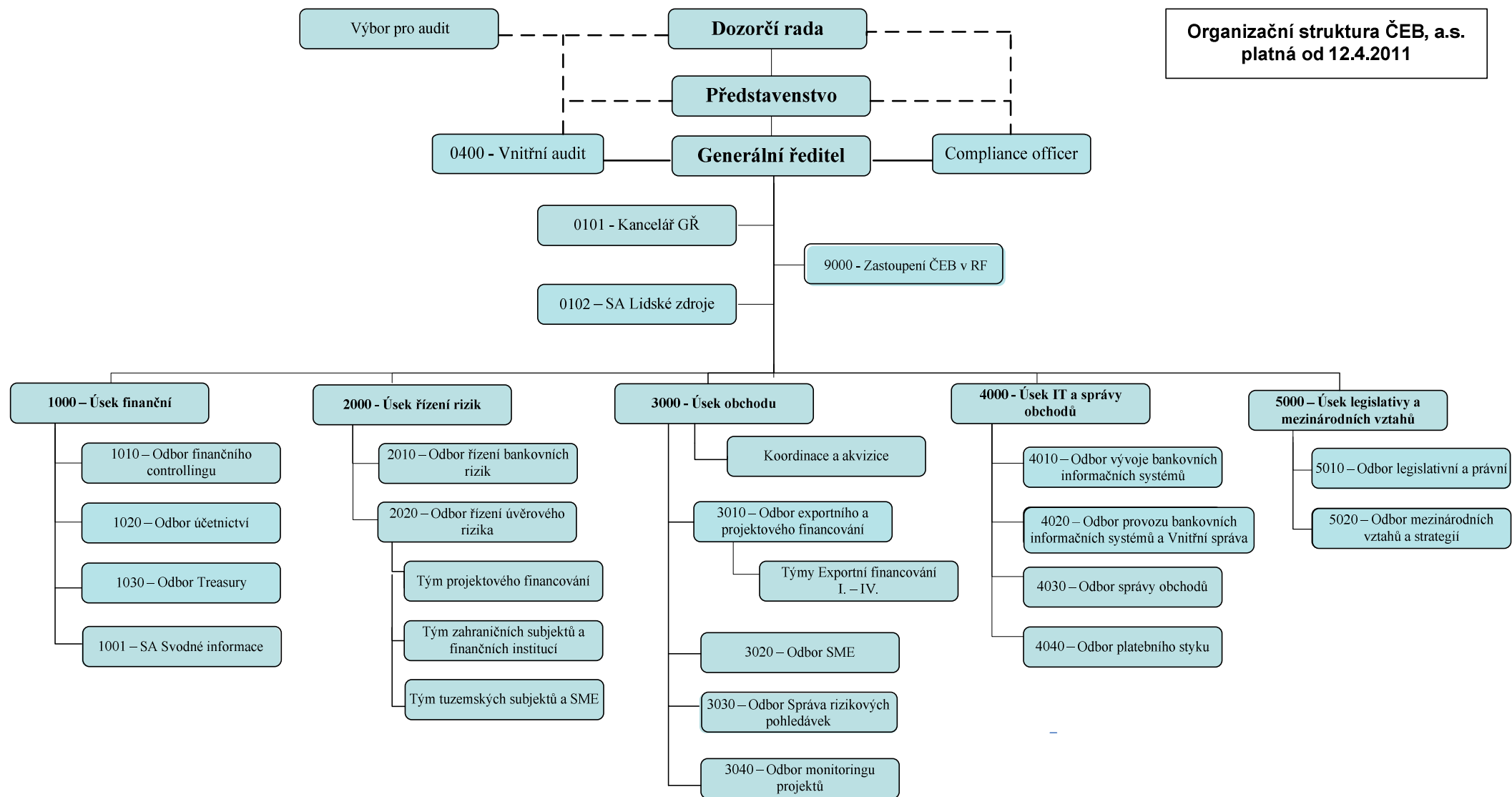
ČEB, a.s. nedrží vlastní akcie ani jiné účastnické cenné papíry.

**Údaje o zvýšení základního kapitálu od posledního uveřejnění:**

Základní kapitál nebyl od posledního uveřejnění zvýšen.

## Organizační struktura ČEB, a.s. s uvedením počtu organizačních jednotek a počtu zaměstnanců:

banka se nečlení na další jednotky, k 30.6.2011 vykazovala 152 zaměstnanců (průměrný evidenční přepočtený stav zaměstnanců)



## Údaje o členech dozorčí rady – k 30.6.2011

Mgr. Zdeněk Zajíček (MF)	předseda od 6.9.2010, náhradní člen od 5.8.2010, člen od 23.11.2010
Ing. Milan Hovorka (MPO)	místopředseda od 29.1.2011, náhradní člen od 6.11.2010, člen od 23.11.2010
Ing. Oldřich Černocho, CSc. (MZE - SZIF)	člen od 3.9.2009
Ing. Tomáš Dub (MZV)	náhradní člen od 6.9.2010, člen od 23.11.2010
Ing. Tomáš Zídek (MF)	člen od 28.4.2011
Zdeněk Vališ, M.A. (MPO)	člen od 28.4.2011
Petr Sklenář (ČEB)	člen od 26.2.2008
Ing. Vladimír Šon (ČEB)	člen od 2.9.2010
Ing. Jaroslava Křížová (ČEB)	členka od 25.11.2010

Dosavadní zkušenosti a kvalifikační předpoklady, členství v jiných orgánech právnických osob.

### **Mgr. Zdeněk Zajíček, předseda**

Po ukončení studia na Právnické fakultě Univerzity Karlovy v Praze působil ve státním sektoru a advokacii. Od roku 1996 do roku 1998 byl poslancem Poslanecké sněmovny Parlamentu ČR a členem ústavně právního výboru, výboru pro veřejnou správu a životní prostředí, mandátového a imunitního výboru. Poté vykonával advokátní praxi. Mezi roky 1999 a 2002 byl ředitelem Magistrátu hlavního města Prahy. Další tři roky pracoval jako advokát. Od září 2006 se stal náměstkem ministra vnitra pro veřejnou správu, informatiku, legislativu a archivnictví. Od prosince 2009 vykonával funkci náměstka ministryně spravedlnosti pro projekty. V současné době působí ve funkci náměstka ministra financí. Je členem Správní rady ZP MV ČR, členem Správní rady Nadace ČEZ a prezidentem občanského sdružení eGON ACADEMY, zakládajícím členem sdružení eStat.cz - EFEKTIVNÍ STÁT, předsedou dozorčí rady spol. CEVRO Institut, o.p.s. a místopředsedou dozorčí rady Český Aeroholding, a.s. Je také předsedou dozorčí rady EGAP, a.s.

### **Ing. Milan Hovorka, místopředseda**

Po ukončení studia na Vysoké škole ekonomické v Praze, Fakultě obchodní, obor zahraniční obchod, působil na Federálním ministerstvu zahraničního obchodu. V letech 1990 - 1996 působil na Stále misi ČR při OSN a ostatních mezinárodních organizacích v Ženevě. Po návratu vykonával funkci vrchního ředitele sekce mnohostranné obchodní politiky, vztahů k EU a ESVO na Ministerstvu průmyslu a obchodu ČR. V období 1998 až 2004 pracoval pro Ministerstvo zahraničních věcí na Stále misi ČR při Světové obchodní organizaci (WTO) postupně jako stálý představitel, vedoucí mise a člen různých volených orgánů WTO, včetně funkce předsedy Rady pro obchod zbožím. Od roku 2004 pracoval jako ředitel odboru evropských zemí a zemí Společenství nezávislých států Ministerstva průmyslu a obchodu ČR. Od 1. září 2007 je náměstkem ministra průmyslu a obchodu a řídí sekci zahraničního obchodu. V listopadu 2010 byl zvolen členem dozorčí rady EGAP a 29.1.2011 se stal jejím místopředsedou. V současné době není členem orgánů v žádných jiných společnostech.

### **Ing. Oldřich Černoch, CSc., člen**

Absolvent Vysoké školy ekonomické v Praze, obor ekonomika řízení dopravy a spojů. Vědecká hodnost kandidát ekonomických věd mu byla udělena v roce 1993. V roce 1995 absolvoval kurs společnosti Gustav Kaser Training International – MANAGEMENT I a II. Absolvoval také speciální kurs Evropské strukturální fondy, kursy asertivity a řízení, atd. Po ukončení studia pracoval jako vedoucí mzdový referent Západočeského ředitelství spojů. Od roku 1974 působil v Ústředním ředitelství spojů Praha jako vedoucí odborný referent, od roku 1977 jako vedoucí odboru ekonomiky práce. V letech 1992-2003 zastával pozici náměstka generálního ředitele pro ekonomiku České pošty, s.p. Od prosince 2003 do května 2008 pracoval jako náměstek pro ekonomiku Státního zemědělského intervenčního fondu (SZIF). Od července 2008 pracoval ve vedení Ústavu zemědělské ekonomiky a informací na pozici náměstka pro ekonomiku. V současné době působí jako náměstek ministra zemědělství, od 9.12. 2010 pověřený vedením SZIF. Od roku 2002 je členem výkonné rady UNICEF. V roce 2007 byl jmenován ministrem vnitra ČR za člena řídicího výboru pro transformaci České pošty, s.p. na akciovou společnost. Je také členem dozorčí rady EGAP, a.s.

### **Ing. Tomáš Dub, člen**

Po ukončení studia na Vysoké škole ekonomické v Praze, Fakultě mezinárodních vztahů, specializace zahraniční obchod v roce 1992 působil ve státním sektoru nejprve jako poradce 1. náměstka ministra hospodářství a v letech 1994 – 2002 jako starosta Městské části Praha 7. Od roku 2002 do 2006 byl členem Zastupitelstva hlavního města Prahy, kde byl předsedou zahraničního výboru, členem legislativně právního výboru a bezpečnostního výboru. V letech 2002 – 2010 byl poslancem Poslanecké sněmovny Parlamentu ČR, kde působil v letech 2002-2006 jako člen zahraničního výboru, předseda podvýboru pro prezentaci ČR v zahraničí, člen podvýboru pro letectví a kosmonautiku a člen stálé komise pro bankovníctví. Mezi lety 2006-2010 pak působil jako místopředseda zahraničního výboru a člen výboru pro obranu. Jako poslanec PSP ČR byl v letech 2006-2010 rovněž vedoucím Stálé delegace do Parlamentního shromáždění NATO, kde působil jako člen stálého výboru, politického výboru a člen podvýboru pro transatlantickou hospodářskou spolupráci. V současné době působí ve funkci náměstka ministra zahraničních věcí. Je také členem dozorčí rady EGAP, a.s.

### **Ing. Tomáš Zídek, člen**

Absolvent Ekonomické fakulty Vysoké školy zemědělské v Praze. Od počátku devadesátých let pracoval jako ředitel odboru ekologie, později náměstek ministra zemědělství ČR s odpovědností za vyjednávání s EU. V letech 2002 – 2006 působil ve Výzkumném ústavu zemědělské ekonomiky. Od roku 2006 je náměstek ministra financí s odpovědností za EU, mezinárodní spolupráci a makroekonomické analýzy. Je předsedou správní rady České zemědělské univerzity Praha, členem EFC - Hospodářského a ekonomického výboru EU, působí rovněž ve funkci alternáta guvernéra Světové banky, vedoucí české delegace Mezinárodní investiční banky a Mezinárodní rozvojové banky v Moskvě. Je také členem dozorčí rady EGAP.

### **Zdeněk Vališ, M.A., člen**

Absolvent International School of Economics Rotterdam a Rotterdam Business School, obor mezinárodní obchod a finance a účetnictví. V průběhu studia pracoval pro ING Investment Management v Haagu. Po absolvování univerzity mu společnost ING nabídla pozici v rámci management trainee programu na projektech třetího pilíře důchodové reformy a rozvoje obchodní sítě na Slovensku. Po ukončení projektu pracoval jako Business analytik ING ČR. V letech 2007-2009 působil v různých pozicích mimo jiné i jako tajemník náměstka pro vnější ekonomické vztahy na Ministerstvu zahraničních věcí. V současné době působí ve funkci ředitele Odboru podpory exportu na Ministerstvu průmyslu a obchodu. Je také členem dozorčí rady EGAP.

### **Petr Sklenář, člen**

Má ukončené středoškolské vzdělání s maturitou (1991). Absolvoval 3 měsíční jazykový kurs v USA. V letech 1993 - 2001 pracoval v Nemocnici MSsKB jako ekonom provozu lékárny. Od roku 2001 působí v bankovní sféře, nejprve v Citibank, a.s. Praha jako správce syndikovaných úvěrů, od roku 2003 pak v ČEB jako dealer odboru Treasury. Není členem orgánů v žádných jiných společnostech. V únoru 2008 byl zaměstnanci zvolen členem dozorčí rady.

### **Ing. Vladimír Šon, člen**

Absolvent vysokého učení technického v Praze, na kterém v roce 1976 dokončil studium oboru konstrukce a dopravní stavby, specializace kolejové stavby. Po té nastoupil k ČSD na Traťovou distanci Kralupy nad Vltavou, kde vystřídal pozici traťmistra, dispečera a inženýra železniční dopravy v její technické kanceláři. V roce 1979 přešel v rámci ČSD k Projektovému středisku dráhy v Ústí n. L. (pracoviště Praha), kde pracoval 13 let jako vedoucí projektant. V jejich průběhu si prohloubil znalosti oboru postgraduálním studiem na Vysoké škole dopravní v Žilině. V roce 1992 začal působit ve státní správě, kdy byl jmenován ředitelem Kanceláře ministerstva průmyslu a obchodu. V roce 1999 začal pracovat v České exportní bance, a.s., kde se věnoval svodným informacím. Od roku 2006 zastává v České exportní bance, a.s. ještě pozici compliance officera. V září 2010 byl zaměstnanci zvolen členem dozorčí rady.

### **Ing. Jaroslava Křížová, členka**

Po maturitě na gymnáziu nastoupila do PZO Polytechna, kde pracovala 3 roky jako referent technické pomoci zemím RVHP. Po dvou letech zahájila dálkové studium na Vysoké škole ekonomické v Praze, fakulta obchodní, obor zahraniční obchod (ukončení studia 1984). Od r. 1978 pracovala 15 let ve státním podniku IMEX a.s., jehož úkolem bylo vyrovnávat disproporce vnitřního trhu vývozem přebytečného zboží a dovozem nedostatkových komodit. Zde pracovala nejprve jako referent, později jako vedoucí oddělení s teritoriálním zaměřením na státy RVHP a Jugoslávii. Čtyři roky byla též členkou dozorčí rady za zaměstnance podniku. V letech 1996-7 pracovala jako vedoucí logistiky obchodní společnosti SSI Schäfer. V srpnu 1997 nastoupila do České exportní banky na pozici úvěrového manažera, v současné době je vedoucím jednoho z úvěrových týmů odboru exportního a projektového financování ČEB. V listopadu 2010 byla zaměstnanci zvolena členem dozorčí rady.

### **Údaje o členech představenstva - k 30.6.2011**

Ing. Tomáš Uvíra	předseda od 14.2.2011, člen od 14.2.2011
Ing. Michal Bakajsa	místopředseda od 2.9.2010, člen od 1.2.2009, od 9.9.2010 do 13.2.2011 pověřen řízením banky
Mgr. Luboš Vaněk	místopředseda od 15.2.2011, člen od 14.2.2011
Ing. Miloslav Kubišta	člen od 26.4.2006, místopředseda od 26.4.2006 do 2.6.2008, a dále od 1.1.2009 do 14.2.2011
Ing. Karel Tlustý, MBA, LL.M	člen od 26.4.2006

## **Dosavadní zkušenosti a kvalifikační předpoklady, členství v jiných orgánech právnických osob**

### **Ing. Tomáš Uvíra, předseda, generální ředitel**

Absolvent Vysoké školy zemědělské v Brně – Fakulty provozně-ekonomické. V letech 1993 – 1996 pracoval v První slezské bance jako metodik bankovních produktů. Další čtyři roky působil v České národní bance. V roce 1996 byl bankovní radou ČNB jmenován nuceným správcem Velkomoravské banky. V letech 2000 – 2007 působil jako člen představenstva a finanční ředitel ve společnostech Středočeská plynárenská, a.s. a následně Aero Vodochody, a.s. Zde zodpovídal za celou oblast účetnictví, daní, finančního řízení i treasury. Poté až do ledna 2011 pracoval na Ministerstvu financí ČR jako vrchní ředitel skupiny správy majetku. Za ministerstvo financí působil v dozorčích radách společností ČSA, RWE Transgas, Komerční úvěrová pojišťovna EGAP, Osinek, Sokolovská uhelná, MERO Germany. V současné době není členem orgánů v žádných jiných společnostech.

### **Ing. Michal Bakajsa, místopředseda, náměstek GŘ – úsek obchodu**

Absolvent VŠE Praha, obor systémové inženýrství (1989). Po ukončení studia začal pracovat jako správce Sparta Praha. V letech 1992-93 zastával pozici vicepresidenta pro ekonomiku Asociace Sparta Praha. Od roku 1994 do roku 2001 působil na různých pozicích v České spořitelně, a.s. (metodolog, vedoucí útvaru správy a úschovy cenných papírů, senior relationship manager úvěrů pro TOP klienty, senior relationship manager v oblasti Trade Finance, ředitel odboru Syndikovaných úvěrů a zahraniční klientely a projektový manažer týmu odpovědného za implementaci nového bankovního systému pro korporátní bankovníctví). V období říjen 2001 – červenec 2006 pracoval v Dresdner Bank CZ/BAWAG Bank na pozici vedoucího týmu odpovědného za strukturované financování a syndikované úvěry. Do ČEB, a.s. přešel z ČSOB a.s. kde od srpna 2006 zastával pozici ředitele útvaru Exportní a Strukturované financování obchodu. V rámci profesní kariéry působil jako člen dozorčí rady ECKG, a.s., Pegas DS, a.s. a Pegas, a.s. (1999-2001), Dresdner Bank CZ, a.s. (2003-2005) a BAWAG Bank CZ, a.s. (2005-2006). V současné době není členem orgánů žádné společnosti.

### **Mgr. Luboš Vaněk, místopředseda, náměstek GŘ – úsek IT a správy obchodů**

V roce 1982 absolvoval gymnázium v Sokolově, v roce 1988 promoval na FTVS Univerzity Karlovy v Praze. V devadesátých letech působil na kapitálovém trhu v bankovním investičním fondu a od roku 1997 v dohledovém orgánu na Ministerstvu financí — Úřadu pro cenné papíry a poté na Komisi pro cenné papíry ve funkci vedoucího oddělení obchodníků s cennými papíry a makléřů. Sám vlastní makléřskou licenci. V letech 1999 — 2002 působil na Fondu národního majetku jako ředitel kanceláře předsedy. Od roku 2003 pracoval jako vrchní ředitel na České správě sociálního zabezpečení s odpovědností za zavedení procesního řízení organizace a za ekonomické procesy. Dnem 1.2.2006 byl jmenován náměstkem ústředního ředitele a od 1.8.2006 pověřen řízením České správy sociálního zabezpečení. Od 1.3.2007 do srpna 2010 působil ve funkci náměstka ministra průmyslu a obchodu s odpovědností za sekci podřízených organizací a státních podniků. Od dubna 2009 do ledna 2011 působil jako místopředseda dozorčí rady České exportní banky, a.s. a Exportní garanční a pojišťovací společnosti, a.s. V současné době není členem orgánů v žádných jiných společnostech.

### **Ing. Miloslav Kubišta, člen, náměstek GŘ – úsek finanční**

Absolvent Vysoké školy ekonomické v Praze. V letech 1974-1978 byl zaměstnán ve finančním odboru ČKD DUKLA Praha, v letech 1978–1991 pracoval v ústřední státní správě ve finanční oblasti. Poté pracoval v privátní bankovní sféře. V období od r. 1994 do r. 1995 byl zaměstnán v EGAP, a.s. V ČEB, a.s. pracuje od r. 1995 a v roce 1996 byl jmenován náměstkem generálního ředitele odpovědným za úsek finanční. V současné době není členem orgánů v žádných jiných společnostech.

### **Ing. Karel Tlustý, MBA, LL.M., člen, náměstek GŘ – úsek řízení rizik**

Absolvent Českého vysokého učení technického v Praze, Sheffield Hallam University a Nottingham Trent University. Po ukončení studia pracoval krátce jako marketingový manažer. Od rok 1992 působí

v bankovníctví – nejprve v Poštovní bance, a. s., později v Investiční a Poštovní bance, a.s. v oblasti obchodů na finančních trzích, řízení měnové pozice a likvidity banky. V letech 1994 - 1995 byl zaměstnán v EGAP, a.s. Od roku 1995 do současnosti pracuje v ČEB, a.s. - od roku 1997 jako vrchní ředitel úseku řízení rizik, v květnu 2006 byl jmenován náměstkem generálního ředitele odpovědným za úsek řízení rizik. V současné době není členem orgánů v žádných jiných společnostech.

### Vrcholné vedení ČEB, a.s. k 30.6.2011

Titul, jméno, příjmení	Funkce V ČEB	Datum nástupu		Kvalifikační Předpoklady	Členství v orgánech jiných společností
		Do ČEB	Do funkce		
Ing. Tomáš Uvíra	generální ředitel	2011	14.2.2011	Viz údaje o členech představenstva	Viz údaje o členech představenstva
Ing. Miloslav Kubišta	náměstek GŘ odpovědný za říz. finančního úseku	1995	3.5.1996	Viz údaje o členech představenstva	Viz údaje o členech představenstva
Ing. Karel Tlustý, MBA, LL.M.	náměstek GŘ odpovědný za říz.úseku řízení rizik	1995	12.5.2006	Viz údaje o členech představenstva	Viz údaje o členech představenstva
Ing. Michal Bakajsa	náměstek GŘ odpovědný za říz.úseku obchodu	2009	1.2.2009	Viz údaje o členech představenstva	Viz údaje o členech představenstva
Mgr. Luboš Vaněk	náměstek GŘ odpovědný za říz.úseku IT a správy obchodů	2011	14.2.2011	Viz údaje o členech představenstva	Viz údaje o členech představenstva
Ing. Petr Křižan	náměstek GŘ úseku legislativy a mezinárodních vztahů	2011	1.4.2011	Mendlova zemědělská a lesnická univerzita v Brně, obor ekonomika a management	Žádné
Ing. Jiří Franc	ředitel útvaru vnitřní audit	2005	1. 1. 2005	VŠE, obor národohospodářského plánování	Žádné
Ing. Roman Šikl	ředitel Kanceláře gen. ředitele	2005	1.4.2007	VŠE, obor nevýrobní sféra a sociální rozvoj	Žádné
PhDr. Lubica Belasová	personální ředitelka	2004	1. 12. 2004	Pedagogická fakulta UK Bratislava, obor soc. práce	Žádné
Ing. Jaroslav Poříz, MBA	Vedoucí Zastoupení ČEB, a.s. v RF	2009	16.3.2009	Rochester Institute of Technology, Rochester, USA (nostrifikační doložka „Ing.“)	Žádné
Ing. Věra Adamcová	ředitelka odboru finančního controllingu	1995	1. 6. 2005	VŠE, obor ekonomika a řízení zahraničního obchodu	Žádné
Věra Malá	ředitelka odboru účetnictví	1996	1. 9. 1996	ÚSO ekonomického směru	Žádné
Ing. David Franta	ředitel odboru Treasury	2002	1. 6. 2005	VŠE, specializace finanční trhy	člen správní rady Nadační fond Rodina
Mgr. René Hanyk	ředitel odboru řízení bankovních rizik	2003	1. 12. 2005	Masarykova univerzita Brno, obor matematika-ekonomie	Žádné

Ing. Petr Krupa	ředitel odboru řízení úvěrového rizika	2009	1. 5. 2009	VŠE, obor finance a úvěr	Žádné
Mgr. Petr Mikšovský	ředitel odboru Správa rizikových pohledávek	2009	1.10.2009	Právnická fakulta UK	Žádné
Ing. Martin Frelich, MBA	ředitel odboru exportního a projektového financování	2011	1.1.2011	ČVUT Praha, obor ekonomika řízení	Žádné
Ing. Roman Bernat, MBA	ředitel odboru podpory obchodu	2009	1.1.2009	ČVUT, fakulta elektrotechnická, Sheffield Hallam University (MBA)	Žádné
Ing. Iveta Horníčková, MBA	ředitelka odboru SME	2009	4.3.2009	VŠE, obor ekonomika zahraničního obchodu, UNVA Praha (MBA)	Žádné
Ing. Igor Tábořský	ředitel odboru vývoje bankovních IS do 9.5.2011	1995	1. 8. 2004	ČVUT, fakulta elektrotechnická	předseda BD Oslavská 4
Ing. Petr Jindrák	ředitel odboru vývoje bankovních IS	1996	10.5.2011	ČVUT Praha stavební obor	Žádné
Ing. Pavel Kašpar	ředitel odboru provozu bank. IS a vnitřní správa	1995	1.3.1999	ČVUT, fakulta elektrotechnická	Žádné
Ing. Helena Švédová	ředitelka odboru správy obchodů	2007	1.9.2007	VŠE Kyjev, obor ekonomika průmyslu	Žádné
Věra Šebestová	ředitelka odboru platebního styku	1999	1. 6. 2005	SPŠ zeměměřičská	členka kontr. komise BD Brambořkova
Mgr. Petr Smejkal	ředitel odboru legislativního a právního	2005	1.1.2010	Právnická fakulta UK advokátní zkouška	Žádné
Ing. Miloslav Dudek	ředitel odboru mezinárodních vztahů do 11.4.2011	2006	1.7.2010	VŠE, obor ekonomika zahraničního obchodu	Žádné
Ing. Kateřina Ševčíková	ředitelka odboru mezinárodních vztahů a strategií od 13.5.2011	2011	13.5.2011	Vysoké učení technické v Brně obor ekonomika a management	Žádné

## Souhrnná výše úvěrů a záruk poskytnutých členům dozorčí rady, představenstva a vrcholného vedení banky

Banka neposkytla členům dozorčí rady, představenstva a vrcholného vedení banky žádný úvěr ani za nikoho z nich nevydala záruku.

## 2. Údaje o akcionářích České exportní banky, a.s.

- **stát**, který vlastní 80% akcií.  
vykonavateli akcionářských práv státu jsou:  
Ministerstvo financí  
Ministerstvo průmyslu a obchodu  
Ministerstvo zahraničních věcí  
Ministerstvo zemědělství  
Jedná se o akcionáře se zvláštním vztahem k bance podle § 19 odst. 1 písm. c), e), f) a h) zákona č. 21/1992 Sb., o bankách, ve znění pozdějších předpisů, neboť stát vlastní 80 % akcií České exportní banky, a.s. a zároveň 100 % akcií Exportní garanční a pojišťovací společnosti, a.s.
- **Exportní garanční a pojišťovací společnost, a.s.**, která vlastní 20% akcií  
sídlo: Praha 1, Vodičkova 34/701, PSČ 111 21

## 3. Údaje o struktuře konsolidačního celku

### a) Informace o osobách, které jsou ve vztahu k bance ovládajícími osobami, případně většinovým společníkem

	Stát
Přímý (nepřímý) podíl na základním kapitálu banky v %	80
Přímý (nepřímý) podíl na hlasovacích právech banky v %	80
Jiný způsob ovládnání	0
Souhrnná výše pohledávek banky vůči této osobě	410 403
Souhrnná výše závazků banky vůči této osobě	1 938 539
Souhrnná výše cenných papírů v aktivech banky	2 837 899
Souhrnná výše podrozvahových závazků banky z cenných papírů	0
Souhrnná výše bankou poskytnutých záruk	0
Souhrnná výše bankou přijatých záruk	0

Obchodní firma	Exportní garanční a pojišťovací společnost, a.s.
Právní forma	akciová společnost
Sídlo	Vodičkova 34, 111 21 Praha 1
	<b>v tis. Kč</b>
Přímý (nepřímý) podíl na základním kapitálu banky v %	20
Přímý (nepřímý) podíl na hlasovacích právech banky v %	20
Jiný způsob ovládnání	0
Souhrnná výše pohledávek banky vůči této osobě	0
Souhrnná výše závazků banky vůči této osobě	2 298 933
Souhrnná výše cenných papírů v aktivech banky	0
Souhrnná výše závazků banky z cenných papírů	0
Souhrnná výše bankou poskytnutých záruk	0
Souhrnná výše bankou přijatých záruk	98 096 020

Banka se ve své specializované činnosti řídí zákonem č. 58/1995 Sb., který zároveň určuje i složení jejích akcionářů, tj. nejméně ze dvou třetin stát (akcionářská práva z tohoto podílu vykonávají tyto

ministerstva – ministerstvo financí, zahraničních věcí, zemědělství a ministerstvo průmyslu a obchodu) a ve zbyvajících částech Exportní garanční a pojišťovací společnost, a.s.

S Exportní garanční a pojišťovací společností, a.s. má banka uzavřeny následující obchodní vztahy: pojistné smlouvy, Smlouvu o zřízení vkladových účtů a o pravidlech a podmínkách pro ukládání termínovaných vkladů s individuální úrokovou sazbou na vkladové účty, Smlouvu o komerčních běžných účtech, Rámcovou smlouvu o devizových obchodech typu spot, Dohodu o úpravě vzájemných vztahů mezi věřiteli a o společném postupu, Smlouvu o nájmu nebytových prostor a s tím souvisejících služeb a Smlouvu o používání kompatibilního média v platebním styku.

S Ministerstvem financí byla v únoru 2010 uzavřena smlouva o pravidlech a podmínkách pro poskytování půjček.

#### **b) Informace o osobách, které jsou ve vztahu k bance ovládanými osobami, případně v nichž je banka většinovým společníkem**

Česká exportní banka, a.s., není akcionářem, ovládající osobou nebo společníkem žádných jiných osob.

### **4. Údaje o činnosti České exportní banky, a.s.**

#### **a) předmět podnikání (činnosti) zapsaný v obchodním rejstříku**

Na základě bankovní licence<sup>1</sup> vydané rozhodnutím České národní banky č.j. 2003/3966/520 ze dne 19.9.2003, které nabylo právní moci téhož dne, změny bankovní licence provedené rozhodnutím České národní banky č.j. 2003/4067/520 ze dne 30.9.2003, které nabylo právní moci dne 2.10.2003, změny bankovní licence provedené rozhodnutím České národní banky 2005/3982/530 ze dne 16.12.2005, které nabylo právní moci dne 10.1.2006 a změny bankovní licence provedené rozhodnutím České národní banky č.j. 2011/141/570 ze dne 6.1.2011, které nabylo právní moci dne 25.1.2011, je předmět činnosti České exportní banky, a.s., vymezen následovně:

- podle § 1 odst. 1 zákona č. 21/1992 Sb., o bankách, v platném znění:

písm. a) přijímání vkladů od veřejnosti

písm. b) poskytování úvěrů

- podle § 1 odst. 3 zákona č. 21/1992 Sb., v platném znění

písm. a) investování do cenných papírů na vlastní účet v rozsahu převoditelných cenných papírů emitovaných Českou republikou, Českou národní bankou a zahraničními vládami, investování do zahraničních dluhopisů a do hypotečních zástavních listů, investování do cenných papírů emitovaných právnickými osobami se sídlem na území České republiky

písm. c) platební styk a zúčtování

písm. e) poskytování záruk

písm. f) otvírání akreditivů

písm. g) obstarávání inkasa

písm. h) poskytování investičních služeb zahrnující

- doplňkovou investiční službu podle § 4 odst. 3 písm. c) zákona č. 256/2004 Sb., o podnikání na kapitálovém trhu, ve znění pozdějších předpisů, a to: poradenskou činnost týkající se struktury kapitálu, průmyslové strategie a s tím souvisejících otázek, jakož i poskytování porad a služeb týkajících se přeměn společností nebo převodu podniků

<sup>1</sup> Bankovní licence nahradila povolení působit jako banka vydané Českou národní bankou České exportní bance, a.s., dne 6.2.1995 a změněné dne 27.6.1996

písm. l) poskytování bankovních informací

písm. m) obchodování na vlastní účet nebo na účet klienta s devizovými hodnotami a se zlatem v rozsahu:

- obchodování na vlastní účet se zahraničními dluhopisy
  - obchodování na vlastní účet s peněžními prostředky v cizí měně
  - obchodování na vlastní účet nebo na účet klienta s převoditelnými cennými papíry emitovanými zahraničními vládami
  - obchodování na vlastní účet nebo na účet klienta s penězi ocenitelnými právy a závazky odvozenými od výše uvedených devizových hodnot
  - obchodování na účet klienta s peněžními prostředky v cizí měně
- písm. o) činnosti, které přímo souvisejí s činnostmi uvedenými v bankovní licenci České exportní banky, a.s.

#### **b) přehled činností skutečně vykonávaných:**

- a) přijímání vkladů od veřejnosti
- b) poskytování úvěrů
- c) investování do cenných papírů na vlastní účet v rozsahu převoditelných cenných papírů emitovaných Českou republikou, Českou národní bankou a zahraničními vládami, investování do zahraničních dluhopisů a do hypotečních zástavních listů, investování do cenných papírů emitovaných právnickými osobami se sídlem na území České republiky
- d) platební styk a zúčtování
- e) poskytování záruk
- f) otvírání akreditivů
- g) obstarávání inkasa
- h) poradenskou činnost týkající se struktury kapitálu, průmyslové strategie a s tím souvisejících otázek, jakož i poskytování porad a služeb týkajících se přeměn společností nebo převodu podniků
- i) poskytování bankovních informací
- j) obchodování na vlastní účet nebo na účet klienta s devizovými hodnotami a se zlatem v rozsahu:
  - obchodování na vlastní účet se zahraničními dluhopisy
  - obchodování na vlastní účet s peněžními prostředky v cizí měně
  - obchodování na vlastní účet nebo na účet klienta s převoditelnými cennými papíry emitovanými zahraničními vládami
  - obchodování na vlastní účet nebo na účet klienta s penězi ocenitelnými právy a závazky odvozenými od výše uvedených devizových hodnot
  - obchodování na účet klienta s peněžními prostředky v cizí měně
- k) činnosti, které přímo souvisejí s činnostmi uvedenými v bankovní licenci České exportní banky, a.s.

#### **c) přehled činností, jejichž vykonávání nebo poskytování bylo Českou národní bankou omezeno, nebo vyloučeno:**

činnosti nejsou omezeny nebo vyloučeny

**d) struktura údajů o objemu obchodů v rámci poskytování investičních služeb**

	za 2.čtvrtletí 2011
v tis. Kč	
<b>Objem obchodů s cennými papíry celkem</b>	<b>734 487</b>
<b>obchody pro klienty</b>	0
obchody pro klienty v rámci obchospodařování	0
investiční cenné papíry - akcie a obdobné cenné papíry	0
investiční cenné papíry - dluhopisy a obdobné cenné papíry	0
investiční cenné papíry - ostatní	0
cenné papíry kolektivního investování	0
nástroje peněžního trhu	0
ostatní obchody pro klienty	0
investiční cenné papíry - akcie a obdobné cenné papíry	0
investiční cenné papíry - dluhopisy a obdobné cenné papíry	0
investiční cenné papíry - ostatní	0
cenné papíry kolektivního investování	0
nástroje peněžního trhu	0
<b>obchody na vlastní účet</b>	734 487
investiční cenné papíry - akcie a obdobné cenné papíry	0
investiční cenné papíry - dluhopisy a obdobné cenné papíry	734 487
investiční cenné papíry - ostatní	0
cenné papíry kolektivního investování	0
nástroje peněžního trhu	0

	za 2.čtvrtletí 2011
v tis. Kč	
<b>Objem obchodů s deriváty celkem</b>	<b>3 449 727</b>
<b>obchody pro klienty</b>	0
obchody pro klienty v rámci obchospodařování	0
akciové deriváty	0
úrokové deriváty	0
měnové deriváty	0
komoditní deriváty	0
úvěrové deriváty	0
ostatní deriváty	0
ostatní obchody pro klienty	0
akciové deriváty	0
úrokové deriváty	0
měnové deriváty	0
komoditní deriváty	0
úvěrové deriváty	0
ostatní deriváty	0
<b>obchody na vlastní účet</b>	3 449 727
akciové deriváty	0
úrokové deriváty	-1 245 678
měnové deriváty	4 695 405
komoditní deriváty	0
úvěrové deriváty	0
ostatní deriváty	0

## 5. Údaje o finanční situaci České exportní banky, a.s.

### 5.1 ROZVAHA BANKY

#### Aktiva

	v tis. Kč	30.6.2011	31.3.2011	31.12.2010	30.9.2010
<b>Aktiva celkem</b>		<b>67 543 112</b>	<b>64 687 299</b>	<b>64 795 391</b>	<b>60 674 794</b>
Pokladní hotovost a pohledávky vůči centrálním bankám		882 172	654 128	641 730	318 697
Pokladní hotovost		125	95	280	159
Pohledávky vůči centrálním bankám		882 047	654 033	641 450	318 538
Finanční aktiva k obchodování		235 491	142 603	61 713	151 112
Deriváty k obchodování s kladnou reálnou hodnotou		235 491	142 603	61 713	151 112
Kapitálové nástroje k obchodování		0	0	0	0
Dluhové cenné papíry k obchodování		0	0	0	0
Pohledávky k obchodování		0	0	0	0
Pohledávky k obchodování vůči úvěrovým institucím		0	0	0	0
Pohledávky k obchodování vůči j. osobám než úvěr. institucím		0	0	0	0
Ostatní pohledávky k obchod. sektorově nečleněné		0	0	0	0
Finanční aktiva v reálné hodnotě vykázaná do zisku nebo ztráty		0	0	0	0
Kapitálové nástroje v reálné hodnotě vykázané do zisku nebo ztráty		0	0	0	0
Dluhové cenné papíry v reálné hodnotě vykázané do zisku nebo ztráty		0	0	0	0
Pohledávky v reálné hodnotě vykázané do zisku nebo ztráty		0	0	0	0
Pohledávky v reálné hodnotě vykázané do Z/Z vůči úvěr. inst.		0	0	0	0
Pohledávky v RH vykázané do Z/Z vůči j.osobám než úvěr.inst.		0	0	0	0
Ostatní pohledávky v RH vykázané do Z/Z sektorově nečleněné		0	0	0	0
Realizovatelná finanční aktiva		1 906 951	2 042 637	1 748 182	1 790 839
Kapitálové nástroje realizovatelné		0	0	0	0
Dluhové cenné papíry realizovatelné		1 906 951	2 042 637	1 748 182	1 790 839
Pohledávky realizovatelné		0	0	0	0
Pohledávky realizovatelné vůči úvěrovým institucím		0	0	0	0
Pohledávky realizovatelné vůči j.osobám než úvěr.institucím		0	0	0	0
Ostatní pohledávky realizovatelné sektorově nečleněné		0	0	0	0
Úvěry a jiné pohledávky		61 527 043	59 177 551	59 856 202	55 776 439
Dluhové cenné papíry		50 010	0	0	0
Pohledávky		61 477 033	59 177 551	59 856 202	55 776 439
Pohledávky vůči úvěrovým institucím		4 350 128	3 264 288	4 139 320	6 319 318
Pohledávky vůči osobám jiným než úvěrovým institucím		57 115 471	55 866 181	55 646 513	49 432 306
Ostatní pohledávky sektorově nečleněné		11 434	47 082	70 369	24 815
Finanční investice držené do splatnosti		2 306 785	1 946 278	1 825 445	1 832 008
Dluhové cenné papíry držené do splatnosti		2 306 785	1 946 278	1 825 445	1 832 008
Pohledávky držené do splatnosti		0	0	0	0
Pohledávky držené do splatnosti vůči úvěrovým institucím		0	0	0	0
Pohledávky držené do splatnosti vůči j.osobám než úvěr.inst.		0	0	0	0
Ostatní pohledávky držené do splatnosti sektorově nečleněné		0	0	0	0
Zajišťovací deriváty s kladnou reálnou hodnotou		140 009	129 839	80 906	98 381
Zajišť. deriváty s kladnou RH - zajištění reálné hodnoty		140 009	129 839	80 906	98 381
Zajišť. deriváty s kladnou RH - zajištění peněžních toků		0	0	0	0
Zajišť.deriváty s kl.RH- zaj. čistých investic do zahr.jedn.		0	0	0	0
Zajišť.deriváty s kladnou RH-zajištění úrok.rizika - RH		0	0	0	0
Zajišť.deriváty s kladnou RH- zajištění úrok.rizika-pen.toky		0	0	0	0
Kladné změny reálné hodnoty portfolia zajišťovaných nástrojů		0	0	0	0
Hmotný majetek		35 839	36 901	39 402	18 242
Pozemky, budovy a zařízení		1 274	1 248	1 261	1 272
Investice do nemovitostí		34 565	35 653	38 141	16 970
Nehmotný majetek		77 495	77 467	78 233	25 530
Goodwill		0	0	0	0
Ostatní nehmotný majetek		77 495	77 467	78 233	25 530
Účasti v přidružených a ovládaných osobách a ve spol.podn.		0	0	0	0
Daňové pohledávky		252 329	331 048	331 048	436 745
Pohledávky ze splatné daně		0	0	0	20 950
Pohledávky z odložené daně		252 329	331 048	331 048	415 795
Ostatní aktiva		178 998	148 847	132 530	226 801
Neoběžná aktiva a vyřazované skupiny určené k prodeji		0	0	0	0

## Závazky a vlastní kapitál

v tis. Kč	30.6.2011	31.3.2011	31.12.2010	30.9.2010
<b>Závazky a vlastní kapitál celkem</b>	<b>67 543 112</b>	<b>64 687 299</b>	<b>64 795 391</b>	<b>60 674 794</b>
<b>Závazky celkem</b>	<b>63 093 673</b>	<b>60 104 256</b>	<b>60 876 306</b>	<b>57 053 286</b>
Vklady, úvěry a ostatní finanční závazky vůči centrálním bankám	0	0	0	0
Finanční závazky k obchodování	13 660	14 411	60 651	5 970
Deriváty k obchodování se zápornou reálnou hodnotou	13 660	14 411	60 651	5 970
Závazky z krátkých prodejů	0	0	0	0
Vklady, úvěry a ostatní finanční závazky k obchodování	0	0	0	0
Vklady, úvěry a ostatní fin.závazky k obch. vůči úvěr.inst.	0	0	0	0
Vklady, úvěry a ost.fin.závaz.k obch.vůči j.os.než úvěr.inst	0	0	0	0
Ostatní finanční závazky k obchodování sektorově nečleněné	0	0	0	0
Emitované dluhové cenné papíry určené k odkupu v krátkém období	0	0	0	0
Finanční závazky v reálné hodnotě vykázané do zisku/ztráty	0	0	0	0
Vklady, úvěry a ostatní finanční závazky v reálné hodnotě vykázané do zisku/ztráty	0	0	0	0
Vklady,úvěry a ost.fin.závaz.v RH vyk.do Z/Z vůči úvěr.inst.	0	0	0	0
Vklady a ost.fin.záv.v RH vyk.do Z/Z vůči j.os.než úvěr.inst	0	0	0	0
Ostatní fin.závazky v RH hodnotě vykáz.do Z/Z sektor.nečlen.	0	0	0	0
Emitované dluhové cenné papíry v reálné hodnotě vykázané do zisku/ztráty	0	0	0	0
Podřízené závazky v reálné hodnotě vykázané do zisku/ztráty	0	0	0	0
Finanční závazky v naběhlé hodnotě	61 493 297	58 592 854	58 689 824	54 307 439
Vklady, úvěry a ostatní finanční závazky v naběhlé hodnotě	10 943 233	12 979 720	11 837 731	10 981 045
Vklady a ost.fin.závazky v naběhlé hodnotě vůči úvěr.inst.	5 441 394	7 742 698	6 049 417	5 611 296
Vklady a ost.fin.záv.v naběhlé hodn.vůči j.os.než úvěr.inst.	5 480 324	5 176 551	5 663 437	5 347 728
Ostatní finanční závazky v naběhlé hodnotě sektor.nečleněné	21 515	60 471	124 837	22 021
Emitované dluhové cenné papíry v naběhlé hodnotě	50 550 064	45 613 134	46 852 093	43 326 394
Podřízené závazky v naběhlé hodnotě	0	0	0	0
Finanční závazky spojené s převáděnými aktivy	0	0	0	0
Zajišťovací deriváty se zápornou reálnou hodnotou	1 459 021	1 361 686	2 008 447	2 601 346
Zajišť. deriváty se zápornou RH - zajištění reálné hodnoty	270 117	221 509	354 889	554 843
Zajišť. deriváty se zápornou RH - zajištění peněžních toků	1 188 904	1 140 177	1 653 558	2 046 503
Zajišť.deriváty s záp.RH- zaj.čistých investic do zahr.jedn.	0	0	0	0
Zajišť.deriváty se zápornou RH-zajištění úrok.rizika - RH	0	0	0	0
Zajišť.deriváty s záp.RH-zajištění úrok.rizika-peněžní toky	0	0	0	0
Záporné změny reálné hodnoty portfolia zajišťovaných nástrojů	0	0	0	0
Rezervy	2 849	2 849	2 849	2 579
Rezervy na restrukturalizace	0	0	0	0
Rezervy na daně a soudní spory	0	0	0	0
Rezervy na důchody a podobné závazky	2 849	2 849	2 849	2 579
Rezervy na podrozvahové položky	0	0	0	0
Rezervy na nevýhodné smlouvy	0	0	0	0
Ostatní rezervy	0	0	0	0
Daňové závazky	67 766	74 283	64 562	0
Závazky ze splatné daně	67 766	74 283	64 562	0
Závazky z odložené daně	0	0	0	0
Ostatní závazky	57 080	58 173	49 973	135 952
Závazky spojené s vyřazovanými skupinami určenými k prodeji	0	0	0	0
<b>Vlastní kapitál celkem</b>	<b>4 449 439</b>	<b>4 583 043</b>	<b>3 919 085</b>	<b>3 621 508</b>
Základní kapitál	4 000 000	4 000 000	4 000 000	4 000 000
Splacený základní kapitál	4 000 000	4 000 000	4 000 000	4 000 000
Nesplacený základní kapitál	0	0	0	0
Emisní ážio	0	0	0	0
Další vlastní kapitál	0	0	0	0
Kapitálová složka finančních nástrojů	0	0	0	0
Ostatní kapitálové nástroje	0	0	0	0
Fondy z přecenění a ostatní oceňovací rozdíly	-850 013	-683 780	-1 187 125	-1 517 756
Oceňovací rozdíly z hmotného majetku	0	0	0	0
Oceňovací rozdíly z nehmotného majetku	0	0	0	0
Zajištění čistých investic do zahraničních jednotek	0	0	0	0
Zajištění peněžních toků	-870 018	-701 823	-1 206 735	-1 554 991
Oceňovací rozdíly z realizovatelných finančních aktiv	20 005	18 043	19 610	37 235
Oceň.rozdíly z neoběž.aktiv a ukončov.čin.určených k prodeji	0	0	0	0
Ostatní oceňovací rozdíly	0	0	0	0
Rezervní fondy	1 106 210	1 035 255	1 035 255	1 035 255
Nerozdělený zisk (neuhrazená ztráta) z předchozích období	0	70 955	0	0
Vlastní akcie	0	0	0	0
Zisk (ztráta) za běžné účetní období	193 242	160 613	70 955	104 009

## 5.2 VÝKAZ ZISKŮ A ZTRÁT

	v tis. Kč	30.6.2011	31.3.2011	31.12.2010	30.9.2010
Zisk z finanční a provozní činnosti		542 780	280 342	668 322	495 647
Úrokové výnosy		1 512 186	726 927	2 886 267	2 433 943
Úroky z pohledávek vůči centrálním bankám		4 876	2 454	4 801	3 694
Úroky z finančních aktiv k obchodování		10	0	0	0
Úroky z finančních aktiv v reálné hodnotě vykázaných do Z/Z		0	0	0	0
Úroky z realizovatelných finančních aktiv		24 372	12 731	57 178	44 821
Úroky z úvěrů a jiných pohledávek		1 330 901	495 742	2 696 469	2 249 515
Úroky z finančních investic držných do splatnosti		19 450	9 146	31 585	23 462
Zisk ze zajišťovacích úrokových derivátů		131 928	206 570	95 215	111 831
Úroky z ostatních aktiv		649	284	1 019	620
Úrokové náklady		-1 305 256	-627 928	-2 755 065	-2 392 970
Úroky na vklady, úvěry a ost.fin.závazky vůči centr.bankám		0	0	0	0
Úroky na finanční závazky k obchodování		0	0	0	0
Úroky na finanční závazky v reálné hodnotě vykázané do Z/Z		0	0	0	0
Úroky na finanční závazky v naběhlé hodnotě		-854 648	-380 592	-1 619 369	-1 266 889
Ztráta ze zajišťovacích úrokových derivátů		-450 500	-247 308	-1 134 242	-1 124 627
Úroky na ostatní závazky		-108	-28	-1 454	-1 454
Výnosy z dividend		0	0	0	0
Výnosy z dividend z finančních aktiv k obchodování		0	0	0	0
Výnosy z dividend z finan.aktiv v RH vykázaných do Z/Z		0	0	0	0
Výnosy z dividend z realizovatelných finančních aktiv		0	0	0	0
Výnosy z dividend od přidružených a ovládaných osob		0	0	0	0
Výnosy z poplatků a provizí		19 378	10 018	50 857	36 986
Poplatky a provize z operací s finan.nástroji pro zákazníky		90	0	0	0
Poplatky a provize z obstarání emisí		0	0	0	0
Poplatky a provize z obstarání finančních nástrojů		0	0	0	0
Poplatky a provize za poradenskou činnost		90	0	0	0
Poplatky a provize z clearingů a vypořádání		685	685	603	603
Poplatky a provize za obhospodařování hodnot		0	0	0	0
Poplatky a provize za správu, úschovu a uložení hodnot		0	0	0	0
Poplatky a provize z příslibů a záruk		0	0	8 784	8 403
Poplatky a provize z platebního styku		2 861	1 683	16 730	12 784
Poplatky a provize ze strukturovaného financování		0	0	0	0
Poplatky a provize ze sekuritizace		0	0	0	0
Poplatky a provize z ostatních služeb		15 742	7 650	24 740	15 196
Náklady na poplatky a provize		-9 295	-4 635	-12 798	-12 287
Poplatky a provize na operace s finančními nástroji		-6 345	-3 167	-9 094	-5 032
Poplatky a provize na obhospodařování hodnot		0	0	0	0
Poplatky a provize na správu, úschovu a uložení hodnot		0	0	0	0
Poplatky a provize na clearing a vypořádání		-279	-141	-677	-526
Poplatky a provize na sekuritizaci		0	0	0	0
Poplatky a provize na ostatní služby		-2 671	-1 327	-3 027	-6 729
Realizované Z/Z z finan.aktiv a závazků nevykáz. v RH do Z/Z		275 861	117 005	495 276	417 274
Zisk (ztráta) z realizovatelných finančních aktiv		982	199	2 826	381
Zisk (ztráta) z úvěrů a jiných pohledávek		0	0	0	0
Zisk (ztráta) z finančních investic držných do splatnosti		0	0	0	0
Zisk (ztráta) z finančních závazků v naběhlé hodnotě		0	0	0	0
Zisk (ztráta) z ostatních závazků		274 879	116 806	492 450	416 893
Zisk (ztráta) z finančních aktiv a závazků k obchodování		325 095	243 922	370 060	484 693
Zisk (ztráta) z kapitálových nástrojů a akciových derivátů		0	0	0	0
Zisk (ztráta) z úrokových nástrojů (včetně úrok. derivátů)		-2 028	1 058	-465	-2 393
Zisk (ztráta) z měnových nástrojů (včetně měn. derivátů)		327 123	242 864	370 525	487 086
Zisk (ztráta) z úvěrových nástrojů (včetně úvěr. derivátů)		0	0	0	0
Zisk (ztráta) z komodit a komoditních derivátů		0	0	0	0
Zisk (ztráta) z ostatních nástrojů včetně hybridních		0	0	0	0
Zisk (ztráta) z finan. aktiv a závazků v RH vykázané do Z/Z		0	0	0	0
Zisk (ztráta) ze zajišťovacího účetnictví		0	0	0	0
Kurzové rozdíly		-327 316	-239 081	-312 596	-436 957
Zisk (ztráta) z odúčtování aktiv j. než držných k prodeji		240	240	609	105
Ostatní provozní výnosy		55 773	55 226	4 778	1 714
Ostatní provozní náklady		-3 884	-1 352	-59 066	-36 854
Správní náklady		-114 730	-59 734	-278 625	-177 084

Náklady na zaměstnance	-74 424	-36 770	-202 915	-121 027
Mzdy a platy	-51 738	-25 931	-148 076	-86 539
Sociální a zdravotní pojištění	-15 610	-9 046	-41 293	-23 606
Penzijní a podobné výdaje	-690	-356	-1 499	-971
Náklady na dočasné zaměstnance	0	0	0	0
Odměny - vlastní kapitálové nástroje	0	0	0	0
Ostatní náklady na zaměstnance	-6 386	-1 437	-12 047	-9 911
Ostatní správní náklady	-40 306	-22 964	-75 710	-56 057
Náklady na reklamu	-1 069	-727	-4 489	-2 532
Náklady na poradenství	-2 825	-1 260	-4 600	-3 191
Náklady na informační technologie	-7 435	-5 137	-7 572	-5 526
Náklady na outsourcing	0	0	-771	-771
Nájemné	-9 677	-4 848	-19 129	-14 383
Jiné správní náklady	-19 300	-10 992	-39 149	-29 654
Odpisy	-11 920	-5 488	-16 645	-10 018
Odpisy pozemků, budov a zařízení	-7 974	-3 860	-12 582	-7 293
Odpisy investic do nemovitostí	0	0	0	0
Odpisy nehmotného majetku	-3 946	-1 628	-4 063	-2 725
Tvorba rezerv	0	0	13 860	14 130
Ztráty ze znehodnocení	-165 689	-17 507	-169 734	-180 732
Ztráty ze znehodnocení finan.aktiv nevykázaných v RH do Z/Z	-165 689	-17 507	-169 734	-180 732
Ztráty ze znehodnocení finančních aktiv v pořizovací ceně	0	0	0	0
Ztráty ze znehodnocení realizovatelných finančních aktiv	0	0	0	0
Ztráty ze znehodnocení úvěrů a jiných pohledávek	-165 689	-17 507	-169 734	-180 732
Ztráty ze znehodnocení finan.investic držených do splatnosti	0	0	0	0
Ztráty ze znehodnocení nefinančních aktiv	0	0	0	0
Ztráty ze znehodnocení pozemků, budov a zařízení	0	0	0	0
Ztráty ze znehodnocení z investic do nemovitostí	0	0	0	0
Ztráty ze znehodnocení goodwillu	0	0	0	0
Ztráty ze znehodnocení nehmotného majetku	0	0	0	0
Ztráty ze znehodnocení účastí v přidr.a ovlád.os.a sp.podn.	0	0	0	0
Ztráty ze znehodnocení ostatních nefinančních aktiv	0	0	0	0
Negativní goodwill bezprostředně zahrnutý do výkazu Z/Z	0	0	0	0
Podíl na Z/Z přidr. a ovládaných osob a společných podniků	0	0	0	0
Zisk nebo ztráta z neoběžných aktiv a vyřazovaných skupin	0	0	0	0
<b>Zisk nebo ztráta z pokračujících činností před zdaněním</b>	<b>250 441</b>	<b>197 613</b>	<b>217 178</b>	<b>141 943</b>
Náklady na daň z příjmů	-57 199	-37 000	-146 223	-37 934
<b>Zisk nebo ztráta z pokračujících činností po zdanění</b>	<b>193 242</b>	<b>160 613</b>	<b>70 955</b>	<b>104 009</b>
Zisk nebo ztráta z ukončované činnosti po zdanění	0	0	0	0
<b>Zisk nebo ztráta po zdanění</b>	<b>193 242</b>	<b>160 613</b>	<b>70 955</b>	<b>104 009</b>

### 5.3.POHLEDÁVKY BEZ SELHÁNÍ A SE SELHÁNÍM

	Hodnota před znehodnocením	Účetní hodnota (netto)	Opravné položky k jednotlivým pohledávkám	Opravné položky k portf. pohled. jednotlivě bez znehodnocení	Opravné položky k portfoliu jednotlivě nevýznam. pohledávek	Kumulovaná ztráta z ocenění reálnou hodnotou
k: 30.6.2011	v tis. Kč					
<b>Pohledávky z finančních činností celkem</b>	<b>62 148 473</b>	<b>61 465 599</b>	<b>682 871</b>	<b>0</b>	<b>0</b>	<b>0</b>
<b>Pohledávky za úvěrovými institucemi</b>	<b>4 437 507</b>	<b>4 350 127</b>	<b>87 379</b>	<b>0</b>	<b>0</b>	<b>0</b>
Pohledávky za úvěrovými institucemi bez selhání	4 170 629	4 170 629	0	0	0	0
Standardní pohledávky za úvěrovými institucemi	3 999 815	3 999 815	0	0	0	0
Sledované pohledávky za úvěrovými institucemi	170 814	170 814	0	0	0	0
Pohledávky za úvěrovými institucemi se selháním	266 878	179 498	87 379	0	0	0
Nestandardní pohledávky za úvěrovými institucemi	0	0	0	0	0	0
Pochybné pohledávky za úvěrovými institucemi	0	0	0	0	0	0
Ztrátové pohledávky za úvěrovými institucemi	266 878	179 498	87 379	0	0	0
<b>Pohledávky za jinými osobami než úvěr.institucemi</b>	<b>57 710 966</b>	<b>57 115 472</b>	<b>595 492</b>	<b>0</b>	<b>0</b>	<b>0</b>
Pohledávky za j. osobami než úvěr.institucemi bez selhání	50 750 071	50 749 740	331	0	0	0
Standardní pohledávky za jinými osobami než úvěr.institucemi	49 532 514	49 532 514	0	0	0	0
Sledované pohledávky za jin. osobami než úvěr.institucemi	1 217 557	1 217 226	331	0	0	0
Pohledávky za jin. osobami než úvěr.institucemi se selháním	6 960 895	6 365 732	595 161	0	0	0
Nestandardní pohledávky za jin. osobami než úvěr.institucemi	3 679 634	3 646 455	33 178	0	0	0
Pochybné pohledávky za jinými osobami než úvěr.institucemi	1 975 092	1 940 697	34 395	0	0	0
Ztrátové pohledávky za jinými osobami než úvěr.institucemi	1 306 169	778 580	527 588	0	0	0
k: 31.3.2011	v tis. Kč					
<b>Pohledávky z finančních činností celkem</b>	<b>59 665 050</b>	<b>59 130 470</b>	<b>534 580</b>	<b>0</b>	<b>0</b>	<b>0</b>
<b>Pohledávky za úvěrovými institucemi</b>	<b>3 351 191</b>	<b>3 264 288</b>	<b>86 903</b>	<b>0</b>	<b>0</b>	<b>0</b>
Pohledávky za úvěrovými institucemi bez selhání	3 083 759	3 083 759	0	0	0	0
Standardní pohledávky za úvěrovými institucemi	3 083 759	3 083 759	0	0	0	0
Sledované pohledávky za úvěrovými institucemi	0	0	0	0	0	0
Pohledávky za úvěrovými institucemi se selháním	267 432	180 529	86 903	0	0	0
Nestandardní pohledávky za úvěrovými institucemi	0	0	0	0	0	0
Pochybné pohledávky za úvěrovými institucemi	0	0	0	0	0	0
Ztrátové pohledávky za úvěrovými institucemi	267 432	180 529	86 903	0	0	0
<b>Pohledávky za jinými osobami než úvěr.institucemi</b>	<b>56 313 859</b>	<b>55 866 182</b>	<b>447 677</b>	<b>0</b>	<b>0</b>	<b>0</b>
Pohledávky za j. osobami než úvěr.institucemi bez selhání	50 067 016	50 067 016	0	0	0	0
Standardní pohledávky za jinými osobami než úvěr.institucemi	48 944 607	48 944 607	0	0	0	0
Sledované pohledávky za jin. osobami než úvěr.institucemi	1 122 409	1 122 409	0	0	0	0
Pohledávky za jin. osobami než úvěr.institucemi se selháním	6 246 843	5 799 166	447 677	0	0	0
Nestandardní pohledávky za jin. osobami než úvěr.institucemi	3 161 450	3 159 955	1 495	0	0	0
Pochybné pohledávky za jinými osobami než úvěr.institucemi	2 442 358	2 399 646	42 712	0	0	0
Ztrátové pohledávky za jinými osobami než úvěr.institucemi	643 035	239 565	403 470	0	0	0

	k: 31.12.2010	v tis. Kč				
<b>Pohledávky z finančních činností celkem</b>	<b>60 208 560</b>	<b>59 785 833</b>	<b>422 727</b>	<b>0</b>	<b>0</b>	<b>0</b>
<b>Pohledávky za úvěrovými institucemi</b>	<b>4 198 653</b>	<b>4 139 320</b>	<b>59 333</b>	<b>0</b>	<b>0</b>	<b>0</b>
Pohledávky za úvěrovými institucemi bez selhání	3 928 178	3 928 178	0	0	0	0
Standardní pohledávky za úvěrovými institucemi	3 928 178	3 928 178	0	0	0	0
Sledované pohledávky za úvěrovými institucemi	0	0	0	0	0	0
Pohledávky za úvěrovými institucemi se selháním	270 475	211 142	59 333	0	0	0
Nestandardní pohledávky za úvěrovými institucemi	0	0	0	0	0	0
Pochybné pohledávky za úvěrovými institucemi	0	0	0	0	0	0
Ztrátové pohledávky za úvěrovými institucemi	270 475	211 142	59 333	0	0	0
<b>Pohledávky za jinými osobami než úvěr.institucemi</b>	<b>56 009 907</b>	<b>55 646 513</b>	<b>363 394</b>	<b>0</b>	<b>0</b>	<b>0</b>
Pohledávky za j. osobami než úvěr.institucemi bez selhání	50 803 541	50 803 377	165	0	0	0
Standardní pohledávky za jinými osobami než úvěr.institucemi	48 741 179	48 741 180	0	0	0	0
Sledované pohledávky za jin. osobami než úvěr.institucemi	2 062 362	2 062 197	165	0	0	0
Pohledávky za jin. osobami než úvěr.institucemi se selháním	5 206 366	4 843 136	363 229	0	0	0
Nestandardní pohledávky za jin. osobami než úvěr.institucemi	3 848 546	3 847 304	1 242	0	0	0
Pochybné pohledávky za jinými osobami než úvěr.institucemi	855 373	830 763	24 609	0	0	0
Ztrátové pohledávky za jinými osobami než úvěr.institucemi	502 447	165 069	337 378	0	0	0
	k: 30.9.2010	v tis. Kč				
<b>Pohledávky z finančních činností celkem</b>	<b>56 379 098</b>	<b>55 751 624</b>	<b>627 474</b>	<b>0</b>	<b>0</b>	<b>0</b>
<b>Pohledávky za úvěrovými institucemi</b>	<b>6 376 479</b>	<b>6 319 318</b>	<b>57 161</b>	<b>0</b>	<b>0</b>	<b>0</b>
Pohledávky za úvěrovými institucemi bez selhání	6 112 870	6 112 869	0	0	0	0
Standardní pohledávky za úvěrovými institucemi	6 112 870	6 112 869	0	0	0	0
Sledované pohledávky za úvěrovými institucemi	0	0	0	0	0	0
Pohledávky za úvěrovými institucemi se selháním	263 609	206 449	57 161	0	0	0
Nestandardní pohledávky za úvěrovými institucemi	0	0	0	0	0	0
Pochybné pohledávky za úvěrovými institucemi	0	0	0	0	0	0
Ztrátové pohledávky za úvěrovými institucemi	263 609	206 449	57 161	0	0	0
<b>Pohledávky za jinými osobami než úvěr.institucemi</b>	<b>50 002 619</b>	<b>49 432 306</b>	<b>570 313</b>	<b>0</b>	<b>0</b>	<b>0</b>
Pohledávky za j. osobami než úvěr.institucemi bez selhání	44 500 549	44 500 549	0	0	0	0
Standardní pohledávky za jinými osobami než úvěr.institucemi	43 299 493	43 299 493	0	0	0	0
Sledované pohledávky za jin. osobami než úvěr.institucemi	1 201 056	1 201 056	0	0	0	0
Pohledávky za jin. osobami než úvěr.institucemi se selháním	5 502 070	4 931 757	570 313	0	0	0
Nestandardní pohledávky za jin. osobami než úvěr.institucemi	4 202 712	4 182 665	20 047	0	0	0
Pochybné pohledávky za jinými osobami než úvěr.institucemi	443 770	439 986	3 784	0	0	0
Ztrátové pohledávky za jinými osobami než úvěr.institucemi	855 588	309 106	546 482	0	0	0

#### 5.4 POHLEDÁVKY BEZ ZNEHODNOCENÍ A SE ZNEHODNOCENÍM

v tis. Kč						
	Hodnota před znehodnocením		Opravné položky	Kumulovaná ztráta z ocenění reálnou hodn.	Účetní hodnota (netto)	
	Finanč. aktiva oceňovaná naběhlou hodnotou nebo pořiz.cenou	Finanční aktiva oceňovaná reálnou hodnotou	Finanč. aktiva oceňovaná naběhlou hodnotou nebo pořiz.cenou	Finanční aktiva oceňovaná reálnou hodnotou	Finanč. aktiva oceňovaná naběhlou hodnotou nebo pořiz.cenou	Finanční aktiva oceňovaná reálnou hodnotou
k:	30.6.2011	v tis. Kč				
Pohledávky bez znehodnocení	55 814 181	0	0	0	55 814 181	0
Pohledávky se znehodnocením	7 227 773	0	682 873	0	6 544 900	0
k:	31.3.2011	v tis. Kč				
Pohledávky bez znehodnocení	54 458 198	0	0	0	54 458 198	0
Pohledávky se znehodnocením	5 907 966	0	534 580	0	5 373 386	0
k:	31.12.2010	v tis. Kč				
Pohledávky bez znehodnocení	56 532 153	0	0	0	56 532 153	0
Pohledávky se znehodnocením	4 388 226	0	422 727	0	3 965 499	0
k:	30.9.2010	v tis. Kč				
Pohledávky bez znehodnocení	53 105 747	0	0	0	53 105 747	0
Pohledávky se znehodnocením	3 616 703	0	627 474	0	2 989 230	0

## 5.5 POHLEDÁVKY RESTRUKTURALIZOVANÉ BĚHEM ÚČETNÍHO OBDOBÍ - k datu:

v tis. Kč	31.7.2011	30.4.2011	31.1.2011	31.10.2010
Restrukturalizované pohledávky za účetní období v hodnotě před znehodnocením	0	0	2 613 812	969 356
Pohledávky oceňované naběhlou hodnotou	0	0	2 613 812	969 356
Pohledávky oceňované reálnou hodnotou	0	0	0	0

## 5.6 DERIVÁTY

v tis. Kč	30.6.2011	31.3.2011	31.12.2010	30.9.2010
<b>Deriváty k obchodování - aktiva</b>				
kladná reálná hodnota	235 491	142 603	61 713	151 112
jmenovitá hodnota	9 639 792	5 044 478	4 670 619	3 900 612
<b>Deriváty k obchodování - závazky</b>				
záporná reálná hodnota	13 660	14 411	60 651	5 970
jmenovitá hodnota	9 405 940	4 911 534	4 672 353	3 753 669
<b>Deriváty k zajišťování - aktiva</b>				
kladná reálná hodnota	140 009	129 839	80 906	98 381
jmenovitá hodnota	33 191 848	34 712 149	35 679 415	34 293 766
<b>Deriváty k zajišťování - závazky</b>				
záporná reálná hodnota	1 459 021	1 361 686	2 008 447	2 601 346
jmenovitá hodnota *)	33 191 848	34 712 149	35 679 415	34 293 766

## 5.7 POMĚROVÉ UKAZATELE

v %	30.6.2011	31.3.2011	31.12.2010	30.9.2010
Kapitálová přiměřenost	56,55	57,58	54,24	59,89
Rentabilita průměrných aktiv (ROAA)	0,59	1,00	0,12	0,25
Rentabilita průměrného vlastního kapitálu (ROAE)	7,73	12,92	1,64	3,35
	v tis. Kč			
Aktiva na jednoho zaměstnance	411 848	420 047	434 868	430 318
Správní náklady na jednoho zaměstnance	-1 399	-1 552	-1 870	-1 675
Čistý zisk na jednoho zaměstnance	2 357	4 172	476	984

## 5.8 ÚDAJE O KAPITÁLU

Struktura regulatorního kapitálu vychází především z upsaného a splaceného základního jmění od akcionářů ČEB, zákonných rezervních fondů, fondů tvořených ze zisku ČEB a zisku za běžné účetní období podle mezitímní účetní závěrky ověřené auditorem (složka Tier 1). Fondem tvořeným ročními přídělky ze zisku ČEB je fond vývozních rizik vytvořený ke krytí ztrát, které ČEB mohou vzniknout při poskytování produktů podpořeného financování z nepředvídatelných rizik a rizik, na která nebylo možné sjednat plnohodnotné zajištění.

v tis. Kč	30.6.2011	31.3.2011	31.12.2010	30.9.2010
<b>Kapitál</b>	<b>5 027 281</b>	<b>5 027 310</b>	<b>4 955 588</b>	<b>5 008 291</b>
Původní kapitál (Tier 1)	5 027 281	5 027 310	4 955 588	5 008 291
Splacený základní kapitál zapsaný v obchodním rejstříku	4 000 000	4 000 000	4 000 000	4 000 000
Rezervní fondy a nerozdělený zisk	1 104 776	1 104 776	1 033 821	1 033 821
Povinné rezervní fondy	565 255	494 300	494 300	494 300
Ostatní fondy z rozdělení zisku	539 521	539 521	539 521	539 521
Nerozdělený zisk z předchozích období	0	0	0	0
Zisk za účetní období po zdanění	0	70 955	0	0
Neuhrazená ztráta z předchozích období	0	0	0	0
Výsledné kurzové rozdíly z konsolidace	0	0	0	0
Zisk za běžné účetní období	0	0	0	0
Ztráta za běžné účetní období	0	0	0	0
Čistý zisk z kapitalizace budouc. příjmů ze sekuritizace	0	0	0	0
Zisk/ztráta z ocenění závazků v RH z titulu úvěr. rizika	0	0	0	0
Další odčitatelné položky z původního kapitálu	-77 495	-77 467	-78 233	-25 530
Goodwill	0	0	0	0
Nehmotný majetek jiný než goodwill	-77 495	-77 467	-78 233	-25 530
Negat. oceň. rozdíl ze změn RH realiz. kapitál. nástrojů	0	0	0	0
Účastnické CP vydané osobou s kvalifikov. účastí v bance	0	0	0	0
Dodatkový kapitál (Tier 2)	0	0	0	0
Odčitatelné položky od původ. a dodat.kapitálu (Tier1+Tier2)	0	0	0	0
Kapitál na krytí tržního rizika (Tier 3)	0	0	0	0

## 5.9 ÚDAJE O KAPITÁLOVÝCH POŽADAVCÍCH

	v tis. Kč	30.6.2011	31.3.2011	31.12.2010	30.9.2010
<b>Kapitálové požadavky celkem</b>		<b>711 147</b>	<b>698 420</b>	<b>730 969</b>	<b>668 967</b>
Kap. pož. k úvěrovému riziku celkem		608 928	608 607	657 289	595 288
Kap. pož. k úvěr. riziku při STA celkem		608 928	608 607	657 289	595 288
Kap. pož. k úvěr. riziku při STA k expozicím celkem		608 928	608 607	657 289	595 288
Kap. pož. při STA k expoz. vůči centr. vládám a bankám		13 530	13 513	6 540	6 332
Kap. pož. při STA k expoz. vůči reg. vládám a míst. orgánům		0	0	0	0
Kap. pož. při STA k expoz. vůči org. veřejného sektoru a ost.		0	0	0	0
Kap. pož. při STA k expoz. vůči mezinárodním rozvoj. bankám		0	0	0	0
Kap. pož. při STA k expoz. vůči mezinárodním organizacím		0	0	0	0
Kap. pož. při STA k expoz. vůči institucím		293 505	280 344	310 664	245 953
Kap. pož. při STA k podnikovým expoz.		227 265	237 592	265 927	231 155
Kap. pož. při STA k retailovým expoz.		0	0	0	0
Kap. pož. při STA k expoz. zajištěným nemovitostmi		0	0	0	0
Kap. pož. při STA k expoz. po splatnosti		17 051	37 683	39 710	49 269
Kap. pož. při STA k regulatorně vysoce rizikovým expoz.		0	0	0	0
Kap. pož. při STA k expoz. v krytých dluhopisech		4 306	4 280	4 253	6 452
Kap. pož. při STA ke krátkod. expoz. vůči inst. a podn. expoz.		44 486	26 411	20 772	47 682
Kap. pož. při STA k expoz. vůči fondům kolekt. investování		0	0	0	0
Kap. pož. při STA k ostatním expoz.		8 784	8 785	9 423	8 445
Kap. pož. k úvěr. riziku při STA k sekuritizovaným expozicím		0	0	0	0
Kap. pož. k vypořádacímu riziku		0	0	0	0
Kap. pož. k pozičnímu, měnovému a komoditnímu riziku celkem		12 406	0	0	0
Kap. pož. k trž. riziku při stand. přístupu (STA) celkem		12 406	0	0	0
Kap. pož. při STA k úrokovému riziku		0	0	0	0
Kap. pož. při STA k akciovému riziku		0	0	0	0
Kap. pož. při STA k měnovému riziku		12 406	0	0	0
Kap. pož. při STA ke komoditnímu riziku		0	0	0	0
Kap. pož. k trž. riziku při přístupu založ. na vl. modelech		0	0	0	0
Kap. pož. k operačnímu riziku celkem		89 813	89 813	73 680	73 680
Kap. pož. k oper. riziku při BIA		89 813	89 813	73 680	73 680
Kap. pož. k riziku angažovanosti obch. portfolia		0	0	0	0
Kap. pož. k ostatním nástrojům obch. portfolia		0	0	0	0