



## **Informace o České exportní bance, a.s. k 30. září 2009**

zveřejňovaná podle vyhlášky ČNB č. 123/2007 Sb. o pravidlech obezřetného podnikání bank, spořitelních a úvěrních družstev a obchodníků s cennými papíry ze dne 15. 5. 2007

zveřejněná na internetových stránkách banky  
<http://www.ceb.cz/content/view/10/7/> dne 10.11.2009  
poslední oprava provedena ke dni 15.3.2010<sup>1</sup>

### **Obsah**

1. Údaje o České exportní bance, a.s.
2. Údaje o akcionářích České exportní banky, a.s.
3. Údaje o struktuře konsolidačního celku
4. Údaje o činnosti České exportní banky, a.s.
5. Údaje o finanční situaci, kapitálu a kapitálových požadavcích České exportní banky, a.s.

---

<sup>1</sup> Došlo k technické úpravě v tabulce „Údaje o kapitálových požadavcích“. Číselné hodnoty nezměněny.

**Česká exportní banka, a.s., zapsaná v obchodním rejstříku vedeném Městským soudem v Praze, oddíl B, vložka  
3042, se sídlem Praha 1, Vodičkova 34 č.p. 701, PSČ 111 21, IČ 63078333**

## **1. Údaje o České exportní bance, a.s.**

**Obchodní firma:** Česká exportní banka, a.s.  
**Právní forma:** akciová společnost  
**Sídlo:** Praha 1, Vodičkova 34 č.p. 701, PSČ 111 21,  
**Identifikační číslo:** 63078333

Banka je založena na dobu neurčitou a v souladu s ustanoveními zákona č. 58/1995 Sb., o pojišťování a financování vývozu se státní podporou a o doplnění zákona č. 166/1993 Sb., o Nejvyšším kontrolním úřadu, ve znění pozdějších předpisů, ve znění pozdějších předpisů (dále jen „zákon č. 58/1995 Sb.“) pověřena provozováním podpořeného financování a provádí související činnosti v souladu s bankovní licencí vydanou podle zákona č. 21/1992 Sb., o bankách, ve znění pozdějších předpisů.

**Datum zápisu do obchodního rejstříku:** 1. březen 1995

**Datum zápisu poslední změny v obchodním rejstříku a účel poslední změny:** 20. října 2009  
změny v dozorčí radě

**Výše základního kapitálu zapsaná v obchodním rejstříku:** 2 950 000 000,- Kč

**Výše splaceného základního kapitálu** 2 950 000 000,- Kč

### **Druh, forma, podoba a počet emitovaných akcií s uvedením jejich jmenovité hodnoty:**

kmenové akcie v zaknihované podobě na jméno veřejně neobchodovatelné  
150 akcií o jmenovité hodnotě ve výši 10 000 000,- Kč  
1 450 akcií o jmenovité hodnotě ve výši 1 000 000,- Kč

### **Údaje o nabytí vlastních akcií a zatímních listů a jiných účastnických cenných papírů:**

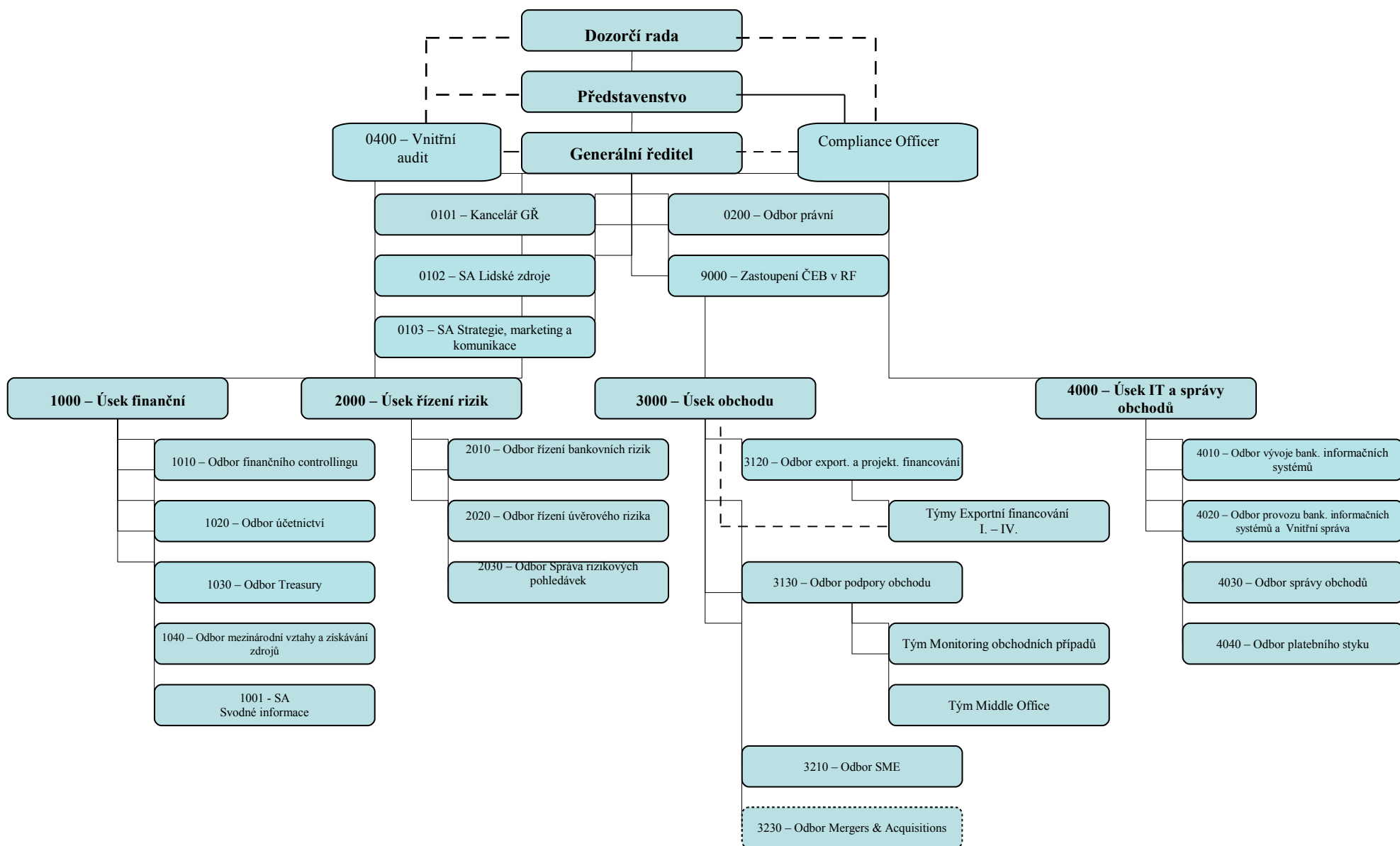
ČEB, a.s. nedrží vlastní akcie ani jiné účastnické cenné papíry

### **Údaje o zvýšení základního kapitálu od posledního uveřejnění:**

Valná hromada ČEB, a.s., konaná dne 28.4.2009 rozhodla o zvýšení základního kapitálu ČEB, a.s., o 950 mil. Kč upsáním nových akcií na základní kapitál ve výši 2 950 mil. Kč s tím, že nové akcie budou nabídnuty předem určeným zájemcům a to: 650 kusů nových akcií s nominální hodnotou každé akcie 1 mil. Kč státu - České republice - zastoupenému dle zákona č. 58/1995 Sb. příslušnými ministerstvy (MF, MPO, MZV a MZe) a 300 kusů nových akcií s nominální hodnotou každé akcie 1 mil. Kč Exportní garanční a pojišťovací společnosti, a.s. (EGAP, a.s.). Tímto dojde ke snížení podílu státu na základním kapitálu společnosti ze 75% na 72,9 % a ke zvýšení podílu EGAP, a.s. z 25 % na 27,1 %. Smlouva o upsání akcií byla uzavřena se státem dne 3.7.2009, v případě EGAP, a.s., dne 30.6.2009. Emisní kurz nových akcií byl splacen dne 5.8.2009 (stát-ČR Kč 650 mil.) a dne 24.8.2009 (EGAP, a.s. – Kč 300 mil.). Zvýšený základní kapitál byl zapsán do obchodního rejstříku dne 9.9.2009.

## Organizační struktura ČEB, a.s. s uvedením počtu organizačních jednotek a počtu zaměstnanců:

banka se nečlení na další jednotky, k 30.9.2009 vykazovala 131 zaměstnanců (průměrný evidenční přepočtený stav zaměstnanců)



## Údaje o členech dozorčí rady - k 30. 9. 2009

Ing. Ivan Fuksa (MF)	předseda od 29.2.2008, člen od 20.2.2007
Mgr. Luboš Vaněk (MPO)	místopředseda od 28.4.2009
Ing. Milena Horčicová, CSc. (MF)	členka od 3.9.2009
Mgr. Jana Adamcová (MPO)	členka od 28.4.2009
Ing. Oldřich Černoch, CSc. (MZe)	člen od 3.9.2009
PhDr. Milan Sedláček (MZV)	člen od 29.2.2008
Ing. Pavel Kašpar (ČEB)	člen od 16.5.2005
Ing. Boris Kyselý, MBA (ČEB)	člen od 11.12.2007
Petr Sklenář (ČEB)	člen od 26.2.2008

Dosavadní zkušenosti a kvalifikační předpoklady, členství v jiných orgánech právnických osob

### **Ing. Ivan Fuksa, předseda**

Absolvent Vysoké školy dopravy a spojů v Žilině. Po ukončení studií pracoval v Dopravním podniku Praha (1986-1988), Střední průmyslové škole v Příbrami (1988-1989) a Středním odborném učilišti Dubno (1991-1992). Od roku 1992 vykonával funkci zástupce starosty města Příbram, v letech 2002 – 2004 pak starosty města Příbram. Dne 29.1.2007 byl jmenován prvním náměstkem ministra financí ČR. Je členem představenstva Nadačního fondu Svatohorské schody a zvelebení okolí, předsedou dozorčí rady EGAP, a.s., předsedou dozorčí rady Letiště Praha, a.s. a místopředsedou dozorčí rady ČEZ, a.s.

V letech 1994 až 2002 vykonával funkci člena představenstva společnosti Příbramská teplotní akciová společnost, na jejíž majetek byl v roce 1998 prohlášen konkurz. Společnost se dostala do druhotné platební neschopnosti v důsledku nedodržení závazků a záměrů ze strany amerického investora, které vyústilo až v trestní oznámení na osoby, za něj jednajících.

### **Mgr. Luboš Vaněk, místopředseda**

V roce 1982 absolvoval gymnázium v Sokolově, v roce 1988 promoval na FTVS Univerzity Karlovy v Praze. V devadesátých letech působil na kapitálovém trhu v bankovním investičním fondu a od roku 1997 v dohledovém orgánu na Ministerstvu financí — Úřadu pro cenné papíry a poté na Komisi pro cenné papíry ve funkci vedoucího oddělení obchodníků s cennými papíry a makléřů. Sám vlastní makléřskou licenci. V letech 1999 — 2002 působil na Fondu národního majetku jako ředitel kanceláře předsedy. Od roku 2003 pracoval jako vrchní ředitel na České správě sociálního zabezpečení s odpovědností za zavedení procesního řízení organizace a za ekonomické procesy. Dnem 1.2.2006 byl jmenován náměstkem ústředního ředitele a od 1.8.2006 pověřen řízením České správy sociálního zabezpečení. Od 1.3.2007 je náměstkem ministra průmyslu a obchodu; řídí sekci transformace podřízených organizací. Je členem dozorčí rady a.s. Sokolovská uhelná, právní nástupce, členem dozorčí rady DIAMO, s.p. a členem dozorčí rady EGAP, a.s.

### **Ing. Milena Horčicová, CSc.**

Absolventka Vysoké školy ekonomické v Praze, obor finance a úvěr (1976). Od r. 1985 je kandidátkou ekonomických věd. V letech 1994-1995 absolvovala studijní pobyty v USA (Johns Hopkins University Baltimore, 4 měsíce – veřejné, zejména místní finance) a Velké Británii (RIPA International London, 3 měsíce – finanční management). V letech 1995-1996 absolvovala 6 týdenní kurz Evropská unie Ústavu mezinárodních vztahů. Dále absolvovala celou řadu kursů a školení v zahraničí pořádaných mezinárodními institucemi týkajících se veřejných financí a evropské problematiky, jakož i řadu manažerských kursů a školení pořádaných MF a Úřadem vlády. Po

ukončení studia působila v letech 1976-1981 jako asistent, odborný asistent, na katedře financí a úvěru VŠE Praha. V letech 1982 – 1986 zastávala funkci vedoucího ekonoma obchodního úseku INPRO Praha. Od roku 1987 působí na Federálním ministerstvu financí, resp. od roku 1992 na Ministerstvu financí ČR. Zde během svojí kariéry postoupila z pozice referenta až do funkcí vedoucí oddělení, zástupce ředitele odboru a ředitelky odboru. Od roku 1999 zastává funkci ředitelky odboru finanční politiky. Je členkou dozorčí rady EGAP, a.s. Od roku 1999 zastává funkci členky, resp. předsedkyně revizní komise České společnosti ekonomické. Je členkou Vědecké rady fakulty Finanční a účetnictví VŠE Praha a členkou redakční rady časopisu Finance a úvěr. Je členkou dozorčí rady EGAP, a.s.

### **Mgr. Jana Adamcová**

V roce 1994 absolvovala gymnázium ve Vyškově, v roce 2002 promovala na Filozofické fakultě Univerzity Palackého v Olomouci, obor filozofie – německá filologie. V letech 1997-2002 pracovala jako asistentka senátora – místopředsedy Výboru pro zahraniční věci, obranu a bezpečnost Senátu ČR, Account Manager v PR agentuře AMI Communications (2001-2002) a byla podnikatelsky činná v oblasti zahraničního obchodu, zejména v otázkách souvisejících s financováním exportu. Od roku 2005 zastávala funkci ředitelky odboru komunikační strategie Ministerstva zahraničních věcí ČR, v letech 2005-2007 pak ředitelky odboru zahraniční reprezentace na téže ministerstvu. Od roku 2007 působí na Ministerstvu průmyslu a obchodu ČR a to ve funkci ředitelky odboru podpory exportu. Je členkou dozorčí rady EGAP, a.s.

### **Ing. Oldřich Černoch, CSc.**

Absolvent Vysoké školy ekonomické v Praze, obor ekonomika řízení dopravy a spojů. Vědecká hodnost kandidát ekonomických věd mu byla udělena v roce 1993. V roce 1995 absolvoval kurs společnosti Gustav Kaser Training International – MANAGEMENT I a II. Absolvoval také speciální kurs Evropské strukturální fondy, kursy asertivity a řízení, atd. Po ukončení studia pracoval jako vedoucí mzdový referent Západočeského ředitelství spojů. Od roku 1974 působil v Ústředním ředitelství spojů Praha jako vedoucí odborný referent, od roku 1977 jako vedoucí odboru ekonomiky práce. V letech 1992-2003 zastával pozici náměstka generálního ředitele pro ekonomiku České pošty, s.p. Od prosince 2003 do května 2008 pracoval jako náměstek pro ekonomiku Státního zemědělského intervenčního fondu. Od července 2008 pracoval ve vedení Ústav zemědělské ekonomiky a informací na pozici náměstka pro ekonomiku. V současné době zastává funkci náměstka ministra zemědělství pověřeného řízením ekonomického a správního úseku. Od roku 2002 je členem výkonné rady UNICEF. V roce 2007 byl jmenován ministrem vnitra ČR za člena řídicího výboru pro transformaci České pošty, a.s. na akciovou společnost. Je členem dozorčí rady EGAP, a.s.

### **PhDr. Milan Sedláček, člen**

Absolvent filosofické fakulty MU (UJEP) v Brně. Titul PhDr. získal na této universitě v roce 1986. V letech 1985-1986 byl zaměstnán jako asistent produkce ve Filmových ateliérech Zlín (Gottwaldov). V období let 1987-1992 působil ve Státním divadle v Brně ve funkci tajemníka HaDivadla, organizačního šéfa Divadla Husa na provázku a ředitele HaDivadla. Od roku 1992 do roku 1993 působil jako ředitel Centra experimentálního divadla. V roce 1993 nastoupil na Ministerstvo zahraničních věcí ČR (Správa českých center), kde zastával funkci ředitele ČC Vídeň, ředitele ČC Moskva a generálního ředitele. V letech 2003-2007 působil jako mimořádný a zplnomocněný velvyslanec v Kazachstánu a Kyrgystánu. Od roku 2007 zastává funkci vrchního ředitele sekce ekonomické a kulturní (k 1.1.2008 transformována na sekci ekonomické spolupráce a zahraniční prezentace). Je členem dozorčí rady EGAP, a.s.

### **Ing. Pavel Kašpar, člen**

Absolvent Českého vysokého učení technického v Praze, fakulty elektrotechnické. Po ukončení studia působil krátce jako vedoucí technik ve společnosti Albico, s.r.o. a od roku 1995 pracuje v ČEB, a.s., nyní jako ředitel odboru provozu bankovních informačních systémů a vnitřní správa. Není členem orgánů v žádných jiných společnostech.

### **Ing. Boris Kyselý, MBA, člen**

Absolvent ČVUT Praha, obor fyzikální inženýrství, v letech 1993 až 95 studoval na VŠE Praha obor podnikové finance a účetnictví. Studium MBA absolvoval na Prague International Business School v roce 2004. Po ukončení studia na ČVUT v roce 1978 pracoval jako samostatný výzkumný a vývojový pracovník v a.s. Let Kunovice. Od roku 1992 zastával funkci zástupce vedoucího Úřadu vlády ČR; v této funkci odpovídal za oblast ekonomické a provozní činnosti Úřadu vlády ČR. V roce 1993 přešel na Majetkový úřad MF ČR, nejprve ve funkci náměstka ředitele, od roku 1996 pak ředitele organizace. Do ČEB, a.s. nastoupil v roce 1999 na pozici zástupce ředitele odboru analýz; od roku 2003 převzal funkci ředitele tohoto odboru; v současné době vykonává funkci ředitele pro strategii. Není členem orgánů v žádných jiných společnostech.

### **Petr Sklenář, člen**

Má ukončené středoškolské vzdělání s maturitou (1991). Absolvoval 3 měsíční jazykový kurs v USA. V letech 1993 - 2001 pracoval v Nemocnici MSsKB jako ekonom provozu lékárny. Od roku 2001 působí v bankovní sféře, nejprve v Citibank, a.s. Praha jako správce syndikovaných úvěrů, od roku 2003 pak v České exportní bance, a. s., jako dealer junior odboru Treasury. Není členem orgánů v žádných jiných společnostech.

### **Údaje o členech představenstva - k 30. 9. 2009**

Ing. Lubomír Pokorný, MBA	předseda od 1.1.2009, člen od 1.6.2008, od 3.6.2008 do 31.12.2008 místopředseda,
Ing. Miloslav Kubišta	místopředseda od 1.1.2009 (též v období od 26.4.2006 do 2.6.2008),
Ing. Karel Tlustý, MBA, LL.M	člen od 26.4.2006
Ing. Michal Bakajsa	člen od 1.2.2009
Ing. Petr Goldmann	člen od 1.6.2008

Dosavadní zkušenosti a kvalifikační předpoklady, členství v jiných orgánech právnických osob

### **Ing. Lubomír Pokorný, MBA, předseda, generální ředitel ČEB, a.s.**

Absolvent VUT v Brně a Katz School of Business University of Pittsburgh. Po absolvování studia strategie a korporátních financí v USA působil od roku 1993 v poradenských firmách McKinsey&Co., Egon Zehnder International a Deloitte & Touche. V roce 1998 byl jmenován generálním ředitelem strojírenské firmy Unex Uničov. Z Unexu na žádost IFC a mezinárodního konsorcia věřitelských bank přešel do představenstva Nové huti Ostrava, kde jako finanční ředitel řídil proces ozdravení a privatizace. Poté spolupracoval s Deutsche Bank London. Před zvolením místopředsedou představenstva ČEB, a.s. zastával pozici místopředsedy představenstva Raiffeisenbank Aval, která patří mezi největší banky na Ukrajině. Několik let byl presidentem klubu absolventů a členem správní rady CMC Business School, kde se aktivně podílel na přeměně této instituce a zahájení a rozvoji její spolupráce s University of Chicago a Thunderbird University při zavedení exkluzivních mezinárodních OBA programů pro vrcholové manažery. V současné době není členem orgánů v žádných jiných společnostech. V České exportní bance, a.s. působí od 1.6.2008 – nejprve ve funkci náměstka GŘ pověřeného řízení útvarů úseku GŘ, dne 11.9.2008 byl zvolen generálním ředitelem této banky.

### **Ing. Miloslav Kubišta, místopředseda, náměstek GŘ – úsek finanční**

Absolvent Vysoké školy ekonomické v Praze. V letech 1974-1978 byl zaměstnán ve finančním odboru ČKD DUKLA Praha, v letech 1978–1991 pracoval v ústřední státní správě ve finanční oblasti. Poté pracoval v privátní bankovní sféře. V období od r. 1994 do r. 1995 byl zaměstnán v EGAP, a.s. V ČEB, a.s. pracuje od r. 1995, náměstkem generálního ředitele pro úsek finanční byl jmenován v r. 1996. V současné době není členem orgánů v žádných jiných společnostech.

### **Ing. Karel Tlustý, MBA, LL.M, člen, náměstek GŘ – úsek řízení rizik**

Absolvent Českého vysokého učení technického v Praze, Sheffield Hallam University a Nottingham Trent University. Po ukončení studia pracoval krátce jako marketingový manažer. Od rok 1992 působí v bankovníctví – nejprve v Poštovní bance, a. s., později v Investiční a Poštovní bance, a.s. v oblasti obchodů na finančních trzích, řízení měnové pozice a likvidity banky. V letech 1994 - 1995 byl zaměstnán v EGAP, a.s. Od roku 1995 do současnosti pracuje v ČEB, a.s. - od roku 1997 jako vrchní ředitel úseku řízení rizik, pak v květnu 2006 byl jmenován náměstkem generálního ředitele pověřeným řízením tohoto úseku. V současné době není členem orgánů v žádných jiných společnostech.

### **Ing. Michal Bakajsa, člen, náměstek GŘ – úsek obchodu**

Absolvent VŠE Praha, obor systémové inženýrství (1989). Po ukončení studia začal pracovat jako správce Sparta Praha. V letech 1992-93 zastával pozici vice-presidenta pro ekonomiku Asociace Sparta Praha. Od roku 1994 do roku 2001 působil na různých pozicích v České spořitelně, a.s. (metodolog, vedoucí útvaru správy a úschovy cenných papírů, senior relationship manager úvěrů pro TOP klienty, senior relationship manager v oblasti Trade Finance, ředitel odboru Syndikovaných úvěrů a zahraniční klientely a projektový manažer týmu odpovědného za implementaci nového bankovního systému pro korporátní bankovníctví). V období říjen 2001 – červenec 2006 pracoval v Dresdner Bank CZ/BAWAG Bank na pozici vedoucího týmu odpovědného za strukturované financování a syndikované úvěry. Do ČEB, a.s. přichází z ČSOB a.s. kde od srpna 2006 zastával pozici ředitele útvaru Exportní a Strukturované financování obchodu.

V rámci profesní kariéry působil jako člen dozorčí rady ECKG, a.s., Pegas DS, a.s. a Pegas, a.s. (1999-2001), Dresdner Bank CZ, a.s. (2003-2005) a BAWAG Bank CZ, a.s. (2005-2006). V současné době není členem orgánů žádné společnosti.

### **Ing. Petr Goldmann, člen, náměstek GŘ – úsek IT a správa obchodů**

Absolvent Vysoké školy báňské v Ostravě. Praxi zahájil v Královodvorských železárnách, kde pracoval jako ekonom. V roce 1991 nastoupil do Komerční banky, a.s., ve které pracoval postupně jako komerční pracovník, vedoucí odboru a specialista obchodních rizik. V roce 2000 zahájil kariéru v Konsolidační bance. V roce 2004 se stal členem představenstva a vrchním ředitelem České konsolidační agentury. Byl členem kontrolních orgánů ve společnostech Ostacolor, Termizo, Škoda Holding, Konpo, Aero Vodochody, První česko ruská banka, BH Capital a Explozia. V současné době není členem orgánů v žádných jiných společnostech.

## Vedoucí zaměstnanci ČEB, a.s. k 30.9.2009

Titul, jméno, příjmení	Funkce v ČEB	Datum nástupu		Kvalifikační Předpoklady	Členství v orgánech jiných společností
		Do ČEB	Do funkce		
Ing. Lubomír Pokorný, MBA	generální ředitel	2008	11.9.2008	Viz údaje o členech představenstva	Viz údaje o členech představenstva
Ing. Miloslav Kubišta	náměstek GŘ pověř.řiz.úseku 1000	1995	3.5.1996	Viz údaje o členech představenstva	Viz údaje o členech představenstva
Ing. Karel Tlustý, MBA, LL.M.	náměstek GŘ pověř.řiz.úseku 2000	1995	12.5.2006	Viz údaje o členech představenstva	Viz údaje o členech představenstva
Ing. Michal Bakajsa	náměstek GŘ pověř.řiz.úseku 3100 a 3200	2009	1.2.2009	Viz údaje o členech představenstva	Viz údaje o členech představenstva
Ing. Petr Goldmann	náměstek GŘ pověř.řiz.úseku 4000	2008	1.6.2008	Viz údaje o členech představenstva	Viz údaje o členech představenstva
Ing. Roman Šikl	ředitel Kanceláře gen. ředitele	2005	1.4.2007	VŠE, obor nevýrobní sféra a sociální rozvoj	Žádné
Mgr. Petr Smejkal	pověřen řízením odboru právního	2005	1. 12. 2007	PF UK advokátní zkouška	Žádné
Ing. Jiří Franc	ředitel útvaru vnitřní audit	2005	1. 1. 2005	VŠE, obor národohospodářského plánování	Žádné
PhDr. Lubica Ferencová	personální ředitelka	2004	1. 12. 2004	Pedagogická fakulta UK Bratislava, obor soc. práce	Žádné
Ing. Boris Kyselý	ředitel pro strategii, marketing a komunikaci	1999	1. 11. 2006	ČVUT, obor fyzikální inženýrství, VŠE obor podnik. finance a účetnictví	Žádné
Ing. Věra Adamcová	ředitelka odboru finančního controllingu	1995	1. 6. 2005	VŠE, obor ekonomika a řízení zahraničního obchodu	Žádné
Věra Malá	ředitelka odboru účetnictví	1996	1. 9. 1996	ÚSO ekonomického směru	Žádné
Ing. David Franta	Treasurer	2002	1. 6. 2005	VŠE, specializace finanční trhy	člen správní rady Nadační fond Rodina
Ing. Miloslav Dudek	ředitel odboru mezinár. vztahy a získávání zdrojů	2006	1. 11. 2006	VŠE, obor ekonomika zahraničního obchodu	Žádné
Mgr. René Hanyk	ředitel odboru řízení bankovních rizik	2003	1. 12. 2005	Masarykova univerzita Brno, obor matematika-ekonomie	Žádné
Ing. Petr Krupa	ředitel odboru řízení úvěrového rizika	2009	1. 5. 2009	VŠE, obor finance a úvěr	Žádné
Ing. Petr Kolísko	ředitel odboru export. a projekt. financování	2005	1. 11. 2006	VŠE, obor ekonomika zahraničního obchodu	Žádné
Ing. Roman Bernat, MBA	ředitel odboru Trade Finance	2009	1.1.2009	ČVUT, fakulta elektrotechnická, Sheffield Hallam University (MBA)	Žádné
Ing. Iveta Horníčková,	ředitelka odboru SME	2009	4.3.2009	VŠE, obor ekonomika zahraničního obchodu,	Žádné

MBA				UNVA Praha (MBA)	
Ing. Igor Táborský	ředitel odboru vývoje bank. IS	1995	1. 8. 2004	ČVUT, fakulta elektrotechnická	předseda BD Oslavská 4
Ing. Pavel Kašpar	ředitel odboru provozu bank. IS	1995	1.3.1999	ČVUT, fakulta elektrotechnická	Žádné
Ing. Helena Švédová	ředitelka odboru správy obchodů	2007	1.9.2007	VŠE Kyjev, obor ekonomika průmyslu	Žádné
Věra Šebestová	ředitelka odboru platebního styku	1999	1. 6. 2005	SPŠ zeměměřičská	členka kontr. komise BD Bramboříkova
Ing. Jaroslav Pořiz, MBA	Vedoucí Zastoupení ČEB, a.s. v RF	2009	16.3.2009	Rochester Institute of Technology, Rochester, USA (nostrifikační doložka „Ing.“)	Žádné

Vysvětlivky:

SA = samostatná agenda, BD = bytové družstvo, MSP = malí a střední podnikatelé

V SA Svodné informace, Správa rizikových pohledávek a Marketing není pozice vedoucího vytvořena.

## Souhrnná výše úvěrů a záruk poskytnutých členům dozorčí rady, představenstva a vrcholného vedení banky

Banka neposkytla členům dozorčí rady, představenstva a vrcholného vedení banky žádný úvěr ani za nikoho z nich nevydala záruku.

## 2. Údaje o akcionářích České exportní banky, a.s.

- **stát**, který vlastní 72,9 % akcií.  
vykonavateli akcionářských práv státu jsou:  
Ministerstvo financí  
Ministerstvo průmyslu a obchodu  
Ministerstvo zahraničních věcí  
Ministerstvo zemědělství  
Jedná se o akcionáře se zvláštním vztahem k bance podle § 19 odst. 1 písm. c), e), f) a h) zákona č. 21/1992 Sb., o bankách, ve znění pozdějších předpisů, neboť stát vlastní 72,9 % akcií České exportní banky, a.s. a zároveň 100 % akcií Exportní garanční a pojišťovací společnosti, a.s.
- **Exportní garanční a pojišťovací společnost, a.s.**, která vlastní 27,1 % akcií  
sídlo: Praha 1, Vodičkova 34/701, PSČ 111 21

## 3. Údaje o struktuře konsolidačního celku

### a) Informace o osobách, které jsou ve vztahu k bance ovládajícími osobami, případně většinovým společníkem

	v tis. Kč
Přímý (nepřímý) podíl na základním kapitálu banky v %	72,9
Přímý (nepřímý) podíl na hlasovacích právech banky v %	72,9
Jiný způsob ovládnání	0
Souhrnná výše pohledávek banky vůči této osobě	467 575
Souhrnná výše závazků banky vůči této osobě	2 545 937
Souhrnná výše cenných papírů v aktivech banky	1 997 451
Souhrnná výše podrozvahových závazků banky z cenných papírů	0
Souhrnná výše bankou poskytnutých záruk	0
Souhrnná výše bankou přijatých záruk	0

#### Obchodní firma

#### Právní forma

#### Sídlo

#### Exportní garanční a pojišťovací společnost, a.s.

akciová společnost

Vodičkova 34, 111 21 Praha 1

	v tis. Kč
Přímý (nepřímý) podíl na základním kapitálu banky v %	27,1
Přímý (nepřímý) podíl na hlasovacích právech banky v %	27,1
Jiný způsob ovládnání	0
Souhrnná výše pohledávek banky vůči této osobě	0
Souhrnná výše závazků banky vůči této osobě	682 266
Souhrnná výše cenných papírů v aktivech banky	0
Souhrnná výše závazků banky z cenných papírů	0
Souhrnná výše bankou poskytnutých záruk	0
Souhrnná výše bankou přijatých záruk	64 409 178

Banka se ve své specializované činnosti řídí zákonem č. 58/1995 Sb., který zároveň určuje i složení jejích akcionářů, tj. nejméně ze dvou třetin stát a ve zbývající části Exportní garanční a pojišťovací společnost, a.s.

S Exportní garanční a pojišťovací společností, a.s. má banka uzavřeny následující obchodní vztahy: pojistné smlouvy, Smlouvu o vedení běžného účtu, Smlouvu o zřizování vkladových účtů a o pravidlech a podmínkách pro ukládání termínovaných vkladů s individuální úrokovou sazbou na vkladové účty, Smlouvu o vkladovém účtu, Dohodu o úpravě vzájemných vztahů mezi věřiteli a o společném postupu, Smlouvu o nájmu nebytových prostor a s tím souvisejících služeb a Smlouvu o používání kompatibilního média v platebním styku.

**b) Informace o osobách, které jsou ve vztahu k bance ovládanými osobami, případně v nichž je banka většinovým společníkem**

Česká exportní banka, a.s., není akcionářem, ovládající osobou nebo společníkem žádných jiných osob.

#### **4. Údaje o činnosti České exportní banky, a.s.**

**a) předmět podnikání (činnosti) zapsaný v obchodním rejstříku**

Na základě bankovní licence<sup>2</sup> vydané rozhodnutím České národní banky ze dne 19.9.2003, které nabylo právní moci téhož dne a změny bankovní licence provedené rozhodnutím České národní banky ze dne 30.9.2003, které nabylo právní moci dne 2.10.2003 je předmět činnosti České exportní banky, a.s., vymezen následovně:

- a) přijímání vkladů od veřejnosti,
- b) poskytování úvěrů,
- c) platební styk a zúčtování,
- d) poskytování záruk,
- e) otevírání akreditivů
- f) obstarávání inkasa
- g) obchodování na vlastní účet nebo na účet klienta s devizovými hodnotami a se zlatem v rozsahu:
  - obchodování na vlastní účet s peněžními prostředky v cizí měně,
  - obchodování na vlastní účet nebo na účet klienta s převoditelnými cennými papíry emitovanými zahraničními vládami,
  - obchodování na vlastní účet nebo účet klienta s penězi ocenitelnými právy a závazky odvozenými od výše uvedených devizových hodnot,
  - obchodování na vlastní účet se zahraničními dluhopisy,
- h) investování do cenných papírů na vlastní účet v rozsahu:
  - převoditelných cenných papírů emitovaných Českou republikou, Fondem národního majetku, Českou národní bankou a zahraničními vládami,
  - investování do zahraničních dluhopisů a do hypotečních zástavních listů,
  - investování do cenných papírů emitovaných právnickými osobami se sídlem na území České republiky<sup>3</sup>,
- i) poskytování bankovních informací,
- j) poskytování investičních služeb zahrnující:
  - doplňkovou investiční službu podle § 8 odst. 3 písm. d) zákona č. 591/1992 Sb., o cenných papírech, ve znění pozdějších předpisů, poradenská činnost týkající se struktury

<sup>2</sup> Bankovní licence nahradila povolení působit jako banka vydané Českou národní bankou České exportní bance, a.s., dne 6.2.1995 a změněné dne 27.6.1996

<sup>3</sup> Rozšíření povoleno rozhodnutím České národní banky č.j. 2005/3982/530 ze 16. prosince 2005, které nabylo právní moci dne 10.1.2006

kapitálu, průmyslové strategie a s tím souvisejících otázek, jakož i poskytování porad a služeb týkajících se fúzí a koupí podniků,

k) činnosti, které přímo souvisejí s činnostmi uvedenými v bankovní licenci banky.

**b) Přehled činností skutečně vykonávaných:**

- a) přijímání vkladů od veřejnosti,
- b) poskytování úvěrů
- c) platební styk a zúčtování,
- d) poskytování záruk,
- e) otevírání akreditivů
- f) obstarávání inkasa
- g) obchodování na vlastní účet nebo na účet klienta s devizovými hodnotami a se zlatem v rozsahu:
  - obchodování na vlastní účet s peněžními prostředky v cizí měně,
  - obchodování na vlastní účet s převoditelnými cennými papíry emitovanými zahraničními vládami,
  - obchodování na vlastní účet nebo účet klienta s penězi ocenitelnými právy a závazky odvozenými od výše uvedených devizových hodnot,
  - obchodování na vlastní účet se zahraničními dluhopisy,
- h) investování do cenných papírů na vlastní účet v rozsahu:
  - převoditelných cenných papírů emitovaných Českou republikou, Českou národní bankou a zahraničními vládami
  - investování do zahraničních dluhopisů a hypotečních zástavních listů,
  - investování do cenných papírů emitovaných právnickými osobami se sídlem na území České republiky,
- i) poskytování bankovních informací,
- l) poskytování poradenské činnosti týkající se struktury kapitálu, průmyslové strategie a s tím souvisejících otázek, jakož i poskytování porad a služeb týkajících se fúzí a koupí podniků,
- k) činnosti, které přímo souvisejí s činnostmi uvedenými v bankovní licenci banky.

**c) přehled činností, jejichž vykonávání nebo poskytování bylo Českou národní bankou omezeno, nebo vyloučeno:**

činnosti nejsou omezeny nebo vyloučeny

## 5. Údaje o finanční situaci České exportní banky, a.s.

### 5.1 ROZVAHA BANKY

#### Aktiva

	v tis. Kč	30.9.2009	30.6.2009	31.3.2009	31.12.2008
<b>Aktiva celkem</b>		<b>46 584 220</b>	<b>46 372 100</b>	<b>47 240 088</b>	<b>42 492 659</b>
Pokladní hotovost a pohledávky vůči centrálním bankám		365 305	310 341	688 869	442 542
Pokladní hotovost		212	314	146	280
Pohledávky vůči centrálním bankám		365 093	310 026	688 722	442 262
Finanční aktiva k obchodování		1 806 298	1 683 618	1 417 150	1 478 465
Deriváty k obchodování s kladnou reálnou hodnotou		1 806 298	1 683 618	1 417 150	1 478 465
Kapitálové nástroje k obchodování		0	0	0	0
Dluhové cenné papíry k obchodování		0	0	0	0
Pohledávky k obchodování		0	0	0	0
Pohledávky k obchodování vůči úvěrovým institucím		0	0	0	0
Pohledávky k obchodování vůči j. osobám než úvěr. institucím		0	0	0	0
Ostatní pohledávky k obchod. sektorově nečleněné		0	0	0	0
Finanční aktiva v reálné hodnotě vykázaná do zisku nebo ztráty		0	0	0	0
Kapitálové nástroje v reálné hodnotě vykázané do zisku nebo ztráty		0	0	0	0
Dluhové cenné papíry v reálné hodnotě vykázané do zisku nebo ztráty		0	0	0	0
Pohledávky v reálné hodnotě vykázané do zisku nebo ztráty		0	0	0	0
Pohledávky v reálné hodnotě vykázané do Z/Z vůči úvěr. inst.		0	0	0	0
Pohledávky v RH vykázané do Z/Z vůči j.osobám než úvěr.inst.		0	0	0	0
Ostatní pohledávky v RH vykázané do Z/Z sektorově nečleněné		0	0	0	0
Realizovatelná finanční aktiva		2 017 555	1 687 001	1 427 865	1 284 605
Kapitálové nástroje realizovatelné		0	0	0	0
Dluhové cenné papíry realizovatelné		2 017 555	1 687 001	1 427 865	1 284 605
Pohledávky realizovatelné		0	0	0	0
Pohledávky realizovatelné vůči úvěrovým institucím		0	0	0	0
Pohledávky realizovatelné vůči j.osobám než úvěr.institucím		0	0	0	0
Ostatní pohledávky realizovatelné sektorově nečleněné		0	0	0	0
Úvěry a jiné pohledávky		40 063 753	40 040 384	41 435 023	37 105 859
Dluhové cenné papíry		403 200	406 619	404 511	409 881
Pohledávky		39 660 553	39 633 765	41 030 512	36 695 978
Pohledávky vůči úvěrovým institucím		9 065 816	8 766 869	10 993 665	9 459 044
Pohledávky vůči osobám jiným než úvěrovým institucím		30 528 778	30 746 115	30 010 553	27 219 502
Ostatní pohledávky sektorově nečleněné		65 959	120 781	26 294	17 432
Finanční investice držené do splatnosti		1 742 364	1 691 763	1 758 881	1 722 652
Dluhové cenné papíry držené do splatnosti		1 742 364	1 691 763	1 758 881	1 722 652
Pohledávky držené do splatnosti		0	0	0	0
Pohledávky držené do splatnosti vůči úvěrovým institucím		0	0	0	0
Pohledávky držené do splatnosti vůči j.osobám než úvěr.inst.		0	0	0	0
Ostatní pohledávky držené do splatnosti sektorově nečleněné		0	0	0	0
Zajišťovací deriváty s kladnou reálnou hodnotou		59 727	168 471	129 815	60 605
Zajišť. deriváty s kladnou RH - zajištění reálné hodnoty		46 812	135 950	127 117	60 605
Zajišť. deriváty s kladnou RH - zajištění peněžních toků		12 915	32 521	2 698	0
Zajišť.deriváty s kl.RH- zaj. čistých investic do zahr.jedn.		0	0	0	0
Zajišť.deriváty s kladnou RH-zajištění úrok.rizika - RH		0	0	0	0
Zajišť.deriváty s kladnou RH- zajištění úrok.rizika-pen.toky		0	0	0	0
Kladné změny reálné hodnoty portfolia zajišťovaných nástrojů		0	0	0	0
Hmotný majetek		12 332	14 043	13 721	13 753
Pozemky, budovy a zařízení		395	399	503	359
Investice do nemovitostí		11 937	13 644	13 218	13 394
Nehmotný majetek		12 182	10 577	8 685	6 916
Goodwill		0	0	0	0
Ostatní nehmotný majetek		12 182	10 577	8 685	6 916
Účasti v přidružených a ovládaných osobách a ve spol.podn.		0	0	0	0
Daňové pohledávky		242 901	242 901	235 920	236 583
Pohledávky ze splatné daně		0	0	0	639
Pohledávky z odložené daně		242 901	242 901	235 920	235 944
Ostatní aktiva		261 803	523 001	124 159	140 679
Neoběžná aktiva a vyřazované skupiny určené k prodeji		0	0	0	0

## Závazky a vlastní kapitál

	v tis. Kč	30.9.2009	30.6.2009	31.3.2009	31.12.2008
<b>Závazky a vlastní kapitál celkem</b>		<b>46 584 220</b>	<b>46 372 100</b>	<b>47 240 088</b>	<b>42 492 659</b>
<b>Závazky celkem</b>		<b>43 688 281</b>	<b>44 329 927</b>	<b>45 629 210</b>	<b>40 414 944</b>
Vklady, úvěry a ostatní finanční závazky vůči centrálním bankám		0	0	0	0
Finanční závazky k obchodování		29 914	13 393	19 776	21 104
Deriváty k obchodování se zápornou reálnou hodnotou		29 914	13 393	19 776	21 104
Závazky z krátkých prodejů		0	0	0	0
Vklady, úvěry a ostatní finanční závazky k obchodování		0	0	0	0
Vklady, úvěry a ostatní fin.závazky k obch. vůči úvěr.inst.		0	0	0	0
Vklady, úvěry a ost.fin.závaz.k obch.vůči j.os.než úvěr.inst		0	0	0	0
Ostatní finanční závazky k obchodování sektorově nečleněné		0	0	0	0
Emitované dluhové cenné papíry určené k odkupu v krátkém období		0	0	0	0
Finanční závazky v reálné hodnotě vykázané do zisku/ztráty		0	0	0	0
Vklady, úvěry a ostatní finanční závazky v reálné hodnotě vykázané do zisku/ztráty		0	0	0	0
Vklady,úvěry a ost.fin.závaz.v RH vyk.do Z/Z vůči úvěr.inst.		0	0	0	0
Vklady a ost.fin.záv.v RH vyk.do Z/Z vůči j.os.než úvěr.inst		0	0	0	0
Ostatní fin.závazky v RH hodnotě vykáz.do Z/Z sektor.nečlen.		0	0	0	0
Emitované dluhové cenné papíry v reálné hodnotě vykázané do zisku/ztráty		0	0	0	0
Podřízené závazky v reálné hodnotě vykázané do zisku/ztráty		0	0	0	0
Finanční závazky v naběhlé hodnotě		41 829 847	42 492 491	43 691 143	39 245 871
Vklady, úvěry a ostatní finanční závazky v naběhlé hodnotě		13 700 677	14 664 004	10 215 244	10 770 657
Vklady a ost.fin.závazky v naběhlé hodnotě vůči úvěr.inst.		9 592 719	9 716 474	8 328 911	8 104 955
Vklady a ost.fin.záv.v naběhlé hodn.vůči j.os.než úvěr.inst.		4 084 653	4 930 949	1 861 299	2 635 808
Ostatní finanční závazky v naběhlé hodnotě sektor.nečleněné		23 305	16 581	25 034	29 894
Emitované dluhové cenné papíry v naběhlé hodnotě		28 129 170	27 828 487	33 475 899	28 475 214
Podřízené závazky v naběhlé hodnotě		0	0	0	0
Finanční závazky spojené s převáděnými aktivy		0	0	0	0
Zajišťovací deriváty se zápornou reálnou hodnotou		1 570 769	1 290 893	1 653 077	1 110 568
Zajišť. deriváty se zápornou RH - zajištění reálné hodnoty		90 640	8 556	8 424	7 270
Zajišť. deriváty se zápornou RH - zajištění peněžních toků		1 480 129	1 282 337	1 644 653	1 103 298
Zajišť.deriváty s záp.RH- zaj.čistých investic do zahr.jedn.		0	0	0	0
Zajišť.deriváty se zápornou RH-zajištění úrok.rizika - RH		0	0	0	0
Zajišť.deriváty s záp.RH-zajištění úrok.rizika-peněžní toky		0	0	0	0
Záporné změny reálné hodnoty portfolia zajišťovaných nástrojů		0	0	0	0
Rezervy		15 865	73 185	18 520	17 564
Rezervy na restrukturalizace		0	0	0	0
Rezervy na daně a soudní spory		0	0	0	0
Rezervy na důchody a podobné závazky		2 399	2 399	2 399	2 399
Rezervy na podrozvahové položky		13 466	70 786	16 121	15 165
Rezervy na nevýhodné smlouvy		0	0	0	0
Ostatní rezervy		0	0	0	0
Daňové závazky		12 594	361	11 155	0
Závazky ze splatné daně		12 594	361	11 155	0
Závazky z odložené daně		0	0	0	0
Ostatní závazky		229 292	459 604	235 539	19 837
Závazky spojené s vyřazovanými skupinami určenými k prodeji		0	0	0	0
<b>Vlastní kapitál celkem</b>		<b>2 895 939</b>	<b>2 042 173</b>	<b>1 610 878</b>	<b>2 077 715</b>
Základní kapitál		2 950 000	2 000 000	2 000 000	2 000 000
Splacený základní kapitál		2 950 000	2 000 000	2 000 000	2 000 000
Nesplacený základní kapitál		0	0	0	0
Emisní ážio		0	0	0	0
Další vlastní kapitál		0	0	0	0
Kapitálová složka finančních nástrojů		0	0	0	0
Ostatní kapitálové nástroje		0	0	0	0
Fondy z přecenění a ostatní oceňovací rozdíly		-1 151 598	-951 796	-1 389 454	-863 240
Oceňovací rozdíly z hmotného majetku		0	0	0	0
Oceňovací rozdíly z nehmotného majetku		0	0	0	0
Zajištění čistých investic do zahraničních jednotek		0	0	0	0
Zajištění peněžních toků		-1 168 438	-949 613	-1 367 214	-863 071
Oceňovací rozdíly z realizovatelných finančních aktiv		16 840	-2 183	-22 240	-169
Oceň.rozdíly z neoběž.aktiv a ukončov.čin.určených k prodeji		0	0	0	0
Ostatní oceňovací rozdíly		0	0	0	0
Rezervní fondy		940 956	940 955	818 548	818 548
Nerozdělený zisk (neuhrazená ztráta) z předchozích období		0	0	122 407	-72 769
Vlastní akcie		0	0	0	0
Zisk (ztráta) za běžné účetní období		156 581	53 014	59 377	195 176

## 5.2 VÝKAZ ZISKŮ A ZTRÁT

v tis. Kč	30.9.2009	30.6.2009	31.3.2009	31.12.2008
Zisk z finanční a provozní činnosti	456 501	260 309	118 283	491 236
Úrokové výnosy	1 404 939	948 237	472 297	1 686 649
Úroky z pohledávek vůči centrálním bankám	5 233	3 849	1 269	3 858
Úroky z finančních aktiv k obchodování	43	43	0	3
Úroky z finančních aktiv v reálné hodnotě vykázanych do Z/Z	0	0	0	0
Úroky z realizovatelných finančních aktiv	46 716	30 730	15 245	38 330
Úroky z úvěrů a jiných pohledávek	1 299 577	869 605	452 133	1 597 241
Úroky z finančních investic držených do splatnosti	39 032	29 885	3 606	37 066
Zisk ze zajišťovacích úrokových derivátů	14 338	14 125	44	10 151
Úroky z ostatních aktiv	0	0	0	0
Úrokové náklady	-1 506 828	-1 003 696	-530 531	-1 553 831
Úroky na vklady, úvěry a ost.fin.závazky vůči centr.bankám	0	0	0	0
Úroky na finanční závazky k obchodování	0	0	0	0
Úroky na finanční závazky v reálné hodnotě vykázané do Z/Z	0	0	0	0
Úroky na finanční závazky v naběhlé hodnotě	-1 274 081	-889 990	-521 705	-1 558 840
Ztráta ze zajišťovacích úrokových derivátů	-230 781	-112 390	-8 187	38 806
Úroky na ostatní závazky	-1 966	-1 316	-639	-33 797
Výnosy z dividend	0	0	0	0
Výnosy z dividend z finančních aktiv k obchodování	0	0	0	0
Výnosy z dividend z finan.aktiv v RH vykázanych do Z/Z	0	0	0	0
Výnosy z dividend z realizovatelných finančních aktiv	0	0	0	0
Výnosy z dividend od přidružených a ovládaných osob	0	0	0	0
Výnosy z poplatků a provizí	24 267	17 407	9 063	34 834
Poplatky a provize z operací s finan.nástroji pro zákazníky	0	0	0	288
Poplatky a provize z obstarání emisí	0	0	0	0
Poplatky a provize z obstarání finančních nástrojů	0	0	0	0
Poplatky a provize za poradenskou činnost	0	0	0	288
Poplatky a provize z clearingů a vypořádání	672	669	666	537
Poplatky a provize za obhospodařování hodnot	0	0	0	0
Poplatky a provize za správu, úschovu a uložení hodnot	0	0	0	0
Poplatky a provize z příslibů a záruk	644	644	101	2 946
Poplatky a provize z platebního styku	11 161	7 102	3 895	15 515
Poplatky a provize ze strukturovaného financování	0	0	0	0
Poplatky a provize ze sekuritizace	0	0	0	0
Poplatky a provize z ostatních služeb	11 790	8 992	4 401	15 548
Náklady na poplatky a provize	-6 953	-9 507	-7 486	-9 685
Poplatky a provize na operace s finančními nástroji	-728	-432	-169	-1 149
Poplatky a provize na obhospodařování hodnot	0	0	0	0
Poplatky a provize na správu, úschovu a uložení hodnot	0	0	0	0
Poplatky a provize na clearing a vypořádání	-474	-327	-165	-537
Poplatky a provize na sekuritizaci	0	0	0	0
Poplatky a provize na ostatní služby	-5 751	-8 748	-7 152	-7 999
Realizované Z/Z z finan.aktiv a závazků nevykáz. v RH do Z/Z	503 666	278 490	89 808	287 051
Zisk (ztráta) z realizovatelných finančních aktiv	-1 976	-2 478	0	5 611
Zisk (ztráta) z úvěrů a jiných pohledávek	0	0	0	0
Zisk (ztráta) z finančních investic držených do splatnosti	0	0	0	0
Zisk (ztráta) z finančních závazků v naběhlé hodnotě	0	0	0	0
Zisk (ztráta) z ostatních závazků	505 642	280 968	89 808	281 440
Zisk (ztráta) z finančních aktiv a závazků k obchodování	391 257	197 178	-103 361	-3 589
Zisk (ztráta) z kapitálových nástrojů a akciových derivátů	0	0	0	0
Zisk (ztráta) z úrokových nástrojů (včetně úrok. derivátů)	1 070	1 388	595	-2 316
Zisk (ztráta) z měnových nástrojů (včetně měn. derivátů)	390 187	195 790	-103 956	-1 273
Zisk (ztráta) z úvěrových nástrojů (včetně úvěr. derivátů)	0	0	0	0
Zisk (ztráta) z komodit a komoditních derivátů	0	0	0	0
Zisk (ztráta) z ostatních nástrojů včetně hybridních	0	0	0	0
Zisk (ztráta) z finan. aktiv a závazků v RH vykázané do Z/Z	0	0	0	0
Zisk (ztráta) ze zajišťovacího účetnictví	0	0	0	0
Kurzové rozdíly	-328 045	-154 843	199 121	56 842
Zisk (ztráta) z odúčtování aktiv j. než držených k prodeji	495	487	402	110
Ostatní provozní výnosy	164	81	9	158
Ostatní provozní náklady	-26 461	-13 525	-11 039	-7 303

Správní náklady	-163 760	-119 324	-50 109	-202 456
Náklady na zaměstnance	-113 350	-82 585	-27 858	-139 780
Mzdy a platy	-78 738	-55 688	-19 448	-100 282
Sociální a zdravotní pojištění	-23 964	-17 548	-6 781	-26 871
Penzijní a podobné výdaje	-946	-616	-310	-1 361
Náklady na dočasné zaměstnance	0	0	0	0
Odměny - vlastní kapitálové nástroje	0	0	0	0
Ostatní náklady na zaměstnance	-9 702	-8 733	-1 319	-11 266
Ostatní správní náklady	-50 410	-36 739	-22 251	-62 676
Náklady na reklamu	-1 955	-1 415	-783	-4 973
Náklady na poradenství	-3 025	-2 510	-1 932	-5 906
Náklady na informační technologie	-5 075	-4 288	-2 706	-4 797
Náklady na outsourcing	-363	0	0	0
Nájemné	-14 450	-9 659	-4 834	-16 506
Jiné správní náklady	-25 542	-18 867	-11 996	-30 494
Odpisy	-8 517	-5 402	-2 999	-20 196
Odpisy pozemků, budov a zařízení	-6 169	-4 044	-1 986	-8 949
Odpisy investic do nemovitostí	0	0	0	0
Odpisy nehmotného majetku	-2 348	-1 358	-1 013	-11 247
Tvorba rezerv	-4 569	-57 484	0	-12 645
Ztráty ze znehodnocení	-84 654	-12 889	9 002	-19 238
Ztráty ze znehodnocení finan.aktiv nevykázaných v RH do Z/Z	-84 654	-12 889	9 002	-19 238
Ztráty ze znehodnocení finančních aktiv v pořizovací ceně	0	0	0	0
Ztráty ze znehodnocení realizovatelných finančních aktiv	0	0	0	0
Ztráty ze znehodnocení úvěrů a jiných pohledávek	-84 654	-12 889	9 002	-19 238
Ztráty ze znehodnocení finan.investic držných do splatnosti	0	0	0	0
Ztráty ze znehodnocení nefinančních aktiv	0	0	0	0
Ztráty ze znehodnocení pozemků, budov a zařízení	0	0	0	0
Ztráty ze znehodnocení z investic do nemovitostí	0	0	0	0
Ztráty ze znehodnocení goodwillu	0	0	0	0
Ztráty ze znehodnocení nehmotného majetku	0	0	0	0
Ztráty ze znehodnocení účastí v přidr.a ovlád.os.a sp.podn.	0	0	0	0
Ztráty ze znehodnocení ostatních nefinančních aktiv	0	0	0	0
Negativní goodwill bezprostředně zahrnutý do výkazu Z/Z	0	0	0	0
Podíl na Z/Z přidr. a ovládaných osob a společných podniků	0	0	0	0
Zisk nebo ztráta z neoběžných aktiv a vyřazovaných skupin	0	0	0	0
<b>Zisk nebo ztráta z pokračujících činností před zdaněním</b>	<b>195 001</b>	<b>65 210</b>	<b>74 177</b>	<b>236 701</b>
Náklady na daň z příjmů	-38 420	-12 196	-14 800	-41 525
<b>Zisk nebo ztráta z pokračujících činností po zdanění</b>	<b>156 581</b>	<b>53 014</b>	<b>59 377</b>	<b>195 176</b>
Zisk nebo ztráta z ukončované činnosti po zdanění	0	0	0	0
<b>Zisk nebo ztráta po zdanění</b>	<b>156 581</b>	<b>53 014</b>	<b>59 377</b>	<b>195 176</b>

### 5.3 POHLEDÁVKY BEZ SELHÁNÍ A SE SELHÁNÍM

	Hodnota před znehodnocením	Účetní hodnota (netto)	Opravné položky k jednotlivým pohledávkám	Opravné položky k portf. pohled. jednotlivě bez znehodnocení	Opravné položky k portfoliu jednotlivě nevýznam. pohledávek	Kumulovaná ztráta z ocenění reálnou hodnotou
k: 30.9.2009	v tis. Kč					
<b>Pohledávky z finančních činností celkem</b>	<b>39 904 205</b>	<b>39 594 594</b>	<b>309 611</b>	<b>0</b>	<b>0</b>	<b>0</b>
<b>Pohledávky za úvěrovými institucemi</b>	<b>9 065 900</b>	<b>9 065 816</b>	<b>84</b>	<b>0</b>	<b>0</b>	<b>0</b>
Pohledávky za úvěrovými institucemi bez selhání	8 791 731	8 791 731	0	0	0	0
Standardní pohledávky za úvěrovými institucemi	8 646 755	8 646 755	0	0	0	0
Sledované pohledávky za úvěrovými institucemi	144 976	144 976	0	0	0	0
Pohledávky za úvěrovými institucemi se selháním	274 169	274 085	84	0	0	0
Nestandardní pohledávky za úvěrovými institucemi	0	0	0	0	0	0
Pochybné pohledávky za úvěrovými institucemi	274 169	274 085	84	0	0	0
Ztrátové pohledávky za úvěrovými institucemi	0	0	0	0	0	0
<b>Pohledávky za jinými osobami než úvěr.institucemi</b>	<b>30 838 305</b>	<b>30 528 778</b>	<b>309 527</b>	<b>0</b>	<b>0</b>	<b>0</b>
Pohledávky za j. osobami než úvěr.institucemi bez selhání	28 825 759	28 825 320	439	0	0	0
Standardní pohledávky za jinými osobami než úvěr.institucemi	22 092 663	22 092 663	0	0	0	0
Sledované pohledávky za jin. osobami než úvěr.institucemi	6 733 096	6 732 657	439	0	0	0
Pohledávky za jin. osobami než úvěr.institucemi se selháním	2 012 546	1 703 458	309 088	0	0	0
Nestandardní pohledávky za jin. osobami než úvěr.institucemi	467 277	466 353	924	0	0	0
Pochybné pohledávky za jinými osobami než úvěr.institucemi	604 112	581 220	22 890	0	0	0
Ztrátové pohledávky za jinými osobami než úvěr.institucemi	941 158	655 883	285 274	0	0	0
k: 30.6.2009	v tis. Kč					
<b>Pohledávky z finančních činností celkem</b>	<b>39 743 716</b>	<b>39 512 984</b>	<b>230 732</b>	<b>0</b>	<b>0</b>	<b>0</b>
<b>Pohledávky za úvěrovými institucemi</b>	<b>8 770 740</b>	<b>8 766 869</b>	<b>3 871</b>	<b>0</b>	<b>0</b>	<b>0</b>
Pohledávky za úvěrovými institucemi bez selhání	8 491 051	8 491 017	34	0	0	0
Standardní pohledávky za úvěrovými institucemi	8 234 790	8 234 790	0	0	0	0
Sledované pohledávky za úvěrovými institucemi	256 261	256 227	34	0	0	0
Pohledávky za úvěrovými institucemi se selháním	279 689	275 852	3 837	0	0	0
Nestandardní pohledávky za úvěrovými institucemi	279 689	275 852	3 837	0	0	0
Pochybné pohledávky za úvěrovými institucemi	0	0	0	0	0	0
Ztrátové pohledávky za úvěrovými institucemi	0	0	0	0	0	0
<b>Pohledávky za jinými osobami než úvěr.institucemi</b>	<b>30 972 976</b>	<b>30 746 115</b>	<b>226 861</b>	<b>0</b>	<b>0</b>	<b>0</b>
Pohledávky za j. osobami než úvěr.institucemi bez selhání	29 520 498	29 520 434	63	0	0	0
Standardní pohledávky za jinými osobami než úvěr.institucemi	24 700 928	24 700 928	0	0	0	0
Sledované pohledávky za jin. osobami než úvěr.institucemi	4 819 570	4 819 507	63	0	0	0
Pohledávky za jin. osobami než úvěr.institucemi se selháním	1 452 478	1 225 681	226 797	0	0	0
Nestandardní pohledávky za jin. osobami než úvěr.institucemi	1 034 153	1 032 424	1 729	0	0	0
Pochybné pohledávky za jinými osobami než úvěr.institucemi	24 012	10 827	13 185	0	0	0
Ztrátové pohledávky za jinými osobami než úvěr.institucemi	394 313	182 430	211 884	0	0	0

	k: 31.3.2009	v tis. Kč				
<b>Pohledávky z finančních činností celkem</b>	<b>41 232 029</b>	<b>41 004 217</b>	<b>227 812</b>	<b>0</b>	<b>0</b>	<b>0</b>
<b>Pohledávky za úvěrovými institucemi</b>	<b>10 993 709</b>	<b>10 993 665</b>	<b>44</b>	<b>0</b>	<b>0</b>	<b>0</b>
Pohledávky za úvěrovými institucemi bez selhání	10 993 709	10 993 665	44	0	0	0
Standardní pohledávky za úvěrovými institucemi	10 406 464	10 406 464	0	0	0	0
Sledované pohledávky za úvěrovými institucemi	587 245	587 201	44	0	0	0
Pohledávky za úvěrovými institucemi se selháním	0	0	0	0	0	0
Nestandardní pohledávky za úvěrovými institucemi	0	0	0	0	0	0
Pochybné pohledávky za úvěrovými institucemi	0	0	0	0	0	0
Ztrátové pohledávky za úvěrovými institucemi	0	0	0	0	0	0
<b>Pohledávky za jinými osobami než úvěr.institucemi</b>	<b>30 238 320</b>	<b>30 010 552</b>	<b>227 768</b>	<b>0</b>	<b>0</b>	<b>0</b>
Pohledávky za j. osobami než úvěr.institucemi bez selhání	28 641 560	28 641 537	23	0	0	0
Standardní pohledávky za jinými osobami než úvěr.institucemi	23 599 124	23 599 124	0	0	0	0
Sledované pohledávky za jin. osobami než úvěr.institucemi	5 042 436	5 042 413	23	0	0	0
Pohledávky za jin. osobami než úvěr.institucemi se selháním	1 596 760	1 369 015	227 745	0	0	0
Nestandardní pohledávky za jin. osobami než úvěr.institucemi	1 111 815	1 109 766	2 049	0	0	0
Pochybné pohledávky za jinými osobami než úvěr.institucemi	0	0	0	0	0	0
Ztrátové pohledávky za jinými osobami než úvěr.institucemi	484 945	259 249	225 696	0	0	0
	k: 31.12.2008	v tis. Kč				
<b>Pohledávky z finančních činností celkem</b>	<b>36 901 293</b>	<b>36 678 546</b>	<b>222 747</b>	<b>0</b>	<b>0</b>	<b>0</b>
<b>Pohledávky za úvěrovými institucemi</b>	<b>9 459 334</b>	<b>9 459 044</b>	<b>290</b>	<b>0</b>	<b>0</b>	<b>0</b>
Pohledávky za úvěrovými institucemi bez selhání	9 459 334	9 459 044	290	0	0	0
Standardní pohledávky za úvěrovými institucemi	8 804 992	8 804 992	0	0	0	0
Sledované pohledávky za úvěrovými institucemi	654 342	654 052	290	0	0	0
Pohledávky za úvěrovými institucemi se selháním	0	0	0	0	0	0
Nestandardní pohledávky za úvěrovými institucemi	0	0	0	0	0	0
Pochybné pohledávky za úvěrovými institucemi	0	0	0	0	0	0
Ztrátové pohledávky za úvěrovými institucemi	0	0	0	0	0	0
<b>Pohledávky za jinými osobami než úvěr.institucemi</b>	<b>27 441 959</b>	<b>27 219 502</b>	<b>222 457</b>	<b>0</b>	<b>0</b>	<b>0</b>
Pohledávky za j. osobami než úvěr.institucemi bez selhání	26 576 979	26 576 705	274	0	0	0
Standardní pohledávky za jinými osobami než úvěr.institucemi	21 813 560	21 813 560	0	0	0	0
Sledované pohledávky za jin. osobami než úvěr.institucemi	4 763 419	4 763 144	274	0	0	0
Pohledávky za jin. osobami než úvěr.institucemi se selháním	864 980	642 797	222 183	0	0	0
Nestandardní pohledávky za jin. osobami než úvěr.institucemi	414 974	412 679	2 295	0	0	0
Pochybné pohledávky za jinými osobami než úvěr.institucemi	0	0	0	0	0	0
Ztrátové pohledávky za jinými osobami než úvěr.institucemi	450 006	230 118	219 888	0	0	0

## 5.4 POHLEDÁVKY BEZ ZNEHODNOCENÍ A SE ZNEHODNOCENÍM

v tis. Kč						
	Hodnota před znehodnocením		Opravné položky	Kumulovaná ztráta z ocenění reálnou hodn.	Účetní hodnota (netto)	
	Finanč. aktiva oceňovaná naběhlou hodnotou nebo pořiz.cenou	Finanční aktiva oceňovaná reálnou hodnotou	Finanč. aktiva oceňovaná naběhlou hodnotou nebo pořiz.cenou	Finanční aktiva oceňovaná reálnou hodnotou	Finanč. aktiva oceňovaná naběhlou hodnotou nebo pořiz.cenou	Finanční aktiva oceňovaná reálnou hodnotou
k:	30.9.2009	v tis. Kč				
Pohledávky bez znehodnocení	37 695 960	0	0	0	37 695 960	0
Pohledávky se znehodnocením	2 639 297	0	309 611	0	2 329 686	0
k:	30.6.2009	v tis. Kč				
Pohledávky bez znehodnocení	36 984 719	0	0	0	36 984 719	0
Pohledávky se znehodnocením	3 189 805	0	230 732	0	2 959 073	0
k:	31.3.2009	v tis. Kč				
Pohledávky bez znehodnocení	39 962 602	0	0	0	39 962 602	0
Pohledávky se znehodnocením	1 984 444	0	227 811	0	1 756 632	0
k:	31.12.2008	v tis. Kč				
Pohledávky bez znehodnocení	35 257 334	0	0	0	35 257 334	0
Pohledávky se znehodnocením	2 103 652	0	222 746	0	1 880 905	0

## 5.5 POHLEDÁVKY RESTRUKTURALIZOVANÉ BĚHEM ÚČETNÍHO OBDOBÍ - k datu:

v tis. Kč	30.9.2009	30.6.2009	31.3.2009	31.12.2008
Restrukturalizované pohledávky za účetní období v hodnotě před znehodnocením	24 483	0	1 027 059	382 980
Pohledávky oceňované naběhlou hodnotou	24 483	0	1 027 059	382 980
Pohledávky oceňované reálnou hodnotou	0	0	0	0

## 5.6 DERIVÁTY

v tis. Kč	30.9.2009	30.6.2009	31.3.2009	31.12.2008
Deriváty k obchodování - aktiva				
kladná reálná hodnota	1 806 298	1 683 618	1 417 150	1 478 465
jmenovitá hodnota	7 503 961	7 698 803	6 221 204	7 144 585
Deriváty k obchodování - závazky				
záporná reálná hodnota	29 914	13 393	19 776	21 104
jmenovitá hodnota	5 729 035	6 029 775	4 826 832	5 687 605
Deriváty k zajišťování - aktiva				
kladná reálná hodnota	59 727	168 471	129 815	60 605
jmenovitá hodnota	32 809 051	28 237 890	27 391 770	26 150 080
Deriváty k zajišťování - závazky				
záporná reálná hodnota	1 570 769	1 290 892	1 653 077	1 110 568
jmenovitá hodnota *)	32 809 051	28 237 890	27 391 770	26 150 080

## 5.7 POMĚROVÉ UKAZATELE

v %	30.9.2009	30.6.2009	31.3.2009	31.12.2008
Kapitálová přiměřenost	43,60	33,64	30,76	29,48
Rentabilita průměrných aktiv (ROAA)	0,45	0,23	0,53	0,53
Rentabilita průměrného vlastního kapitálu (ROAE)	7,04	3,72	8,24	7,41
v tis. Kč	30.9.2009	30.6.2009	31.3.2009	31.12.2008
Aktiva na jednoho zaměstnance	337 567	359 474	363 385	334 588
Správní náklady na jednoho zaměstnance	-1 582	-1 850	-1 542	-1 594
Čistý zisk na jednoho zaměstnance	1 513	822	1 827	1 537

Po metodickém vyjasnění byla v KAPITÁLU k 31.12.2008 provedena redukce o zisk roku 2008, který byl ověřen auditorem až v březnu 2009.

V návaznosti na tuto změnu byly upraveny ukazatele Kapitálová přiměřenost a Rentabilita průměrného vlastního kapitálu (ROAE).

## 5.8 ÚDAJE O KAPITÁLU

Struktura regulatorního kapitálu vychází především z upsaného a splaceného základního jmění od akcionářů ČEB, zákonných rezervních fondů, fondů tvořených ze zisku ČEB a zisku za běžné účetní období podle mezitímní účetní závěrky ověřené auditorem (složka Tier 1). Fondem tvořeným ročními přídělky ze zisku ČEB je fond vývozních rizik vytvořený ke krytí ztrát, které ČEB mohou vzniknout při poskytování produktů podpořeného financování z nepředvídatelných rizik a rizik, na která nebylo možné sjednat plnohodnotné zajištění.

v tis. Kč	30.9.2009	30.6.2009	31.3.2009	31.12.2008
<b>Kapitál</b>	<b>3 877 339</b>	<b>2 928 945</b>	<b>2 930 836</b>	<b>2 737 429</b>
Původní kapitál (Tier 1)	3 877 339	2 928 945	2 930 836	2 737 429
Splacený základní kapitál zapsaný v obchodním rejstříku	2 950 000	2 000 000	2 000 000	2 000 000
Rezervní fondy a nerozdělený zisk	939 521	939 521	939 521	744 345
Povinné rezervní fondy	400 000	400 000	370 000	370 000
Ostatní fondy z rozdělení zisku	539 521	539 521	447 114	447 114
Nerozdělený zisk z předchozích období	0	0	122 407	0
Zisk za účetní období po zdanění	0	0	0	0
Neuhrazená ztráta z předchozích období	0	0	0	-72 769
Výsledné kurzové rozdíly z konsolidace	0	0	0	0
Zisk za běžné účetní období	0	0	0	0
Ztráta za běžné účetní období	0	0	0	0
Čistý zisk z kapitalizace budouc. příjmů ze sekuritizace	0	0	0	0
Zisk/ztráta z ocenění závazků v RH z titulu úvěr. rizika	0	0	0	0
Další odčitatelné položky z původního kapitálu	-12 182	-10 577	-8 685	-6 916
Goodwill	0	0	0	0
Nehmotný majetek jiný než goodwill	-12 182	-10 577	-8 685	-6 916
Negat. oceň. rozdíl ze změn RH realiz. kapitál. nástrojů	0	0	0	0
Účastnické CP vydané osobou s kvalifikov. účastí v bance	0	0	0	0
Dodatkový kapitál (Tier 2)	0	0	0	0
Odčitatelné položky od původ. a dodat.kapitálu (Tier1+Tier2)	0	0	0	0
Kapitál na krytí tržního rizika (Tier 3)	0	0	0	0

Po metodickém vyjasnění byla v KAPITÁLU k 31.12.2008 provedena redukce o zisk roku 2008, který byl ověřen auditorem až v březnu 2009.

## 5.9 ÚDAJE O KAPITÁLOVÝCH POŽADAVCÍCH

v tis. Kč	30.9.2009	30.6.2009	31.3.2009	31.12.2008
<b>Kapitálové požadavky celkem</b>	<b>711 359</b>	<b>696 580</b>	<b>762 359</b>	<b>742 768</b>
Kap. pož. k úvěrovému riziku celkem	653 577	632 361	697 637	696 617
Kap. pož. k úvěr. riziku při STA celkem	653 577	632 361	697 637	696 617
Kap. pož. k úvěr. riziku při STA k expozicím celkem	653 577	632 361	697 637	696 617
Kap. pož. při STA k expoz. vůči centr. vládám a bankám	4 101	2 547	2 696	2 964
Kap. pož. při STA k expoz. vůči reg. vládám a míst. orgánům	0	0	0	0
Kap. pož. při STA k expoz. vůči org. veřejného sektoru a ost.	0	0	0	0
Kap. pož. při STA k expoz. vůči mezinárodním rozvoj. bankám	0	0	0	0
Kap. pož. při STA k expoz. vůči mezinárodním organizacím	0	0	0	0
Kap. pož. při STA k expoz. vůči institucím	267 720	315 429	325 758	333 686
Kap. pož. při STA k podnikovým expoz.	259 317	266 858	271 014	284 166
Kap. pož. při STA k retailovým expoz.	0	0	0	0
Kap. pož. při STA k expoz. zajištěným nemovitostmi	0	0	0	0
Kap. pož. při STA k expoz. po splatnosti	42 756	1 034	170	41
Kap. pož. při STA k regulatorně vysoce rizikovým expoz.	0	0	0	0
Kap. pož. při STA k expoz. v krytých dluhopisech	6 656	6 498	6 444	6 465
Kap. pož. při STA ke krátkod. expoz. vůči inst. a podn. expoz.	66 749	37 670	89 173	66 232
Kap. pož. při STA k expoz. vůči fondům kolekt. investování	0	0	0	0
Kap. pož. při STA k ostatním expoz.	6 276	2 324	2 382	3 062
Kap. pož. k úvěr. riziku při STA k sekuritizovaným expozicím	0	0	0	0
Kap. pož. k vypořádacímu riziku	0	0	0	0
Kap. pož. k pozičnímu, měnovému a komoditnímu riziku celkem	0	6 437	6 940	0
Kap. pož. k trž. riziku při stand. přístupu (STA) celkem	0	6 437	6 940	0
Kap. pož. při STA k úrokovému riziku	0	0	0	0
Kap. pož. při STA k akciovému riziku	0	0	0	0
Kap. pož. při STA k měnovému riziku	0	6 437	6 940	0
Kap. pož. při STA ke komoditnímu riziku	0	0	0	0
Kap. pož. k trž. riziku při přístupu založ. na vl. modelech	0	0	0	0
Kap. pož. k operačnímu riziku celkem	57 782	57 782	57 782	46 151
Kap. pož. k oper. riziku při BIA	57 782	57 782	57 782	46 151
Kap. pož. k riziku angažovanosti obch. portfolia	0	0	0	0
Kap. pož. k ostatním nástrojům obch. portfolia				