



## **Informace o České exportní bance, a.s. k 31. prosinci 2008**

zveřejňovaná podle vyhlášky ČNB č. 123/2007 Sb. o pravidlech obezřetného podnikání bank, spořitelních a úvěrních družstev a obchodníků s cennými papíry ze dne 15. 5. 2007

zveřejněná na internetových stránkách banky  
<http://www.ceb.cz/content/view/10/7/> dne 30.4.2009  
poslední úprava provedena ke dni 20.7.2009

### **Obsah**

1. Údaje o České exportní bance, a.s.
  2. Údaje o akcionářích České exportní banky, a.s.
  3. Údaje o struktuře konsolidačního celku
  4. Údaje o činnosti České exportní banky, a.s.
  5. Údaje o finanční situaci České exportní banky, a.s.
- Příloha Údaje o plnění pravidel obezřetného podnikání  
(zveřejněna jako samostatný soubor)

## **1. Údaje o České exportní bance, a.s.**

**Obchodní firma:** Česká exportní banka, a.s., zkráceně ČEB, a.s.  
překlad v jazyce anglickém zní: „Czech Export Bank plc“

**Právní forma:** akciová společnost

**Sídlo:** Vodičkova 34 č.p. 701, PSC 111 21, Praha 1

**Identifikační číslo:** 63078333

Banka je založena na dobu neurčitou a v souladu s ustanoveními zákona č. 58/1995 Sb., o pojišťování a financování vývozu se státní podporou a o doplnění zákona č. 166/1993 Sb., o Nejvyšším kontrolním úřadu, ve znění pozdějších předpisů, ve znění pozdějších předpisů (dále jen „zákon č. 58/1995 Sb.“) pověřena provozováním podpořeného financování a provádí související činnosti v souladu s bankovní licencí vydanou podle zákona č. 21/1992 Sb., o bankách, ve znění pozdějších předpisů.

**Datum zápisu do obchodního rejstříku:** 1. březen 1995

**Datum zápisu poslední změny v obchodním rejstříku a účel poslední změny:** 16. února 2009  
změny v představenstvu a dozorčí radě

**Výše základního kapitálu zapsaná v obchodním rejstříku:** 2 000 000 000,- Kč

**Výše splaceného základního kapitálu** 2 000 000 000,- Kč

**Druh, forma, podoba a počet emitovaných akcií s uvedením jejich jmenovité hodnoty:**

kmenové akcie v zaknihované podobě na jméno veřejně neobchodovatelné  
150 akcií o jmenovité hodnotě ve výši 10 000 000,- Kč  
500 akcií o jmenovité hodnotě ve výši 1 000 000,- Kč

**Údaje o nabytí vlastních akcií a zatímních listů a jiných účastnických cenných papírů:**

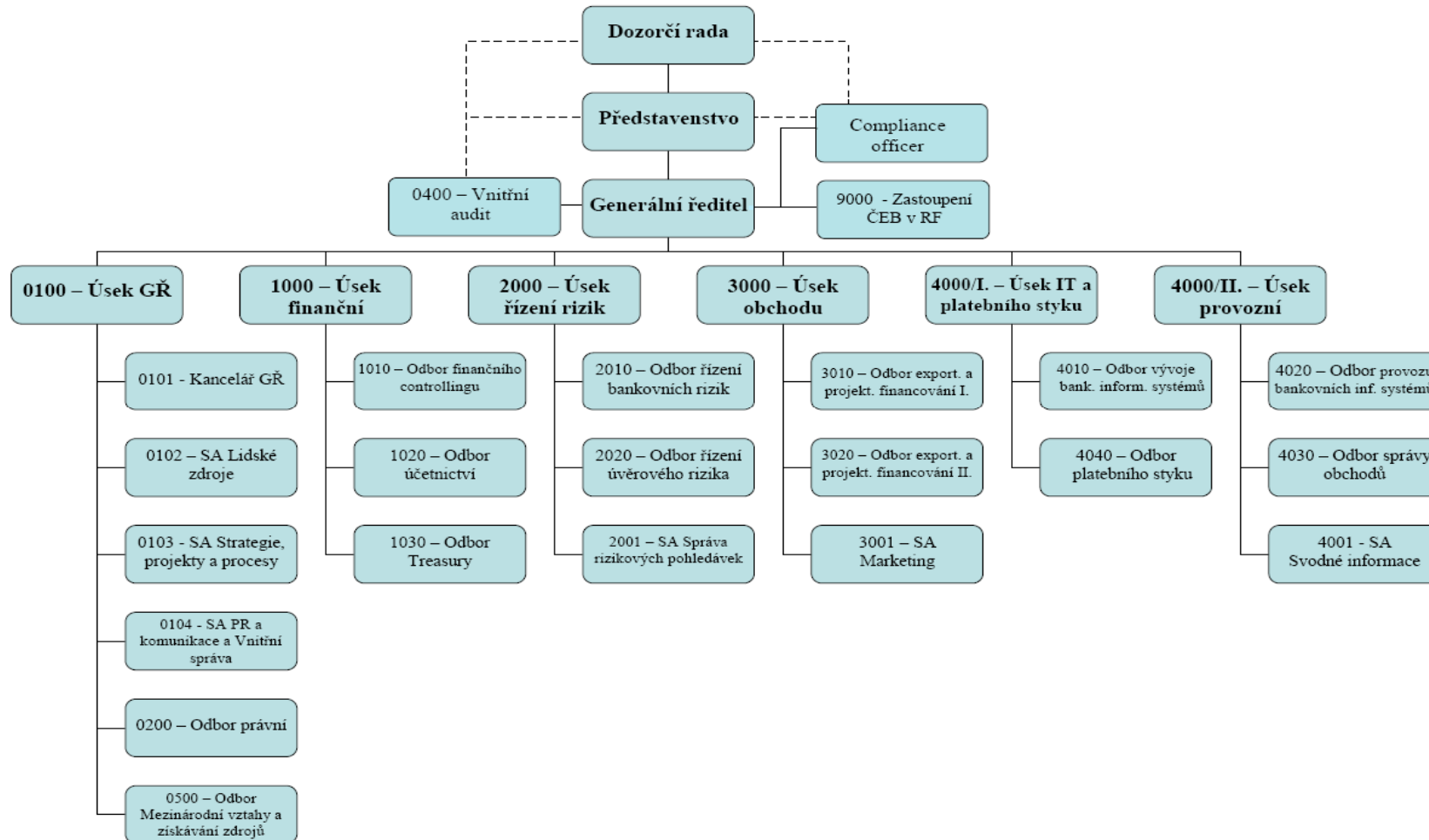
ČEB, a.s. nedrží vlastní akcie ani jiné účastnické cenné papíry

**Údaje o zvýšení základního kapitálu od posledního uveřejnění:**

Základní kapitál nebyl od posledního uveřejnění zvýšen.

## Organizační struktura ČEB, a.s. s uvedením počtu organizačních jednotek a počtu zaměstnanců:

(banka se nečlení na další jednotky, k 31.12.2008 vykazovala 124 zaměstnanců)



## Údaje o členech dozorčí rady - k 31. 12. 2008

Ing. Ivan Fuksa (MF)	předseda od 29.2.2008, člen od 20.2.2007
Ing. Martin Tlapa, MBA (MPO)	místopředseda od 29.2.2008, člen od 19.10.2004 (od 15.11.2004 do 26.4.2006 předseda)
Doc. Ing. Václav Petříček, CSc. (Komora SNS)	člen od 26.4.2006, do 28.2.2008 předseda, člen od 20.2.2007
PhDr. Ivo Hlaváč (MZe)	člen od 28.5.1999 do 31.12.2008
Ing. Jiří Šiman (MF)	člen od 29.2.2008
PhDr. Milan Sedláček (MZV)	člen od 16.5.2005
Ing. Pavel Kašpar (ČEB)	člen od 11.12.2007
Ing. Boris Kyselý, MBA (ČEB)	člen od 26.2.2008
Petr Sklenář (ČEB)	

Dosavadní zkušenosti a kvalifikační předpoklady, členství v jiných orgánech právnických osob

### **Ing. Ivan Fuksa, předseda**

Absolvent Vysoké školy dopravy a spojů v Žilině. Po ukončení studií pracoval v Dopravním podniku Praha (1986-1988), Střední průmyslové škole v Příbrami (1988-1989) a Středním odborném učilišti Dubno (1991-1992). Od roku 1992 vykonával funkci zástupce starosty města Příbram, v letech 2002 – 2004 pak starosty města Příbram. Dne 29.1.2007 byl jmenován prvním náměstkem ministra financí ČR. Je členem představenstva Nadačního fondu Svatohorské schody a zvelebení okolí a předsedou dozorčí rady EGAP, a.s.

V letech 1994 až 2002 vykonával funkci člena představenstva společnosti Příbramská teplotní akciová společnost, na jejíž majetek byl v roce 1998 prohlášen konkurz. Společnost se dostala do druhotné platební neschopnosti v důsledku nedodržení závazků a záměrů ze strany amerického investora, které vyústilo až v trestní oznámení na osoby, za něj jednající. Od roku 2007 je členem dozorčí rady ČEZ, a.s. Od roku 2008 zastává funkci člena dozorčí rady společnosti Letiště Praha, a.s.

### **Ing. Martin Tlapa, MBA, místopředseda**

Absolvent Vysoké školy ekonomické v Praze, fakulty obchodní (1987); v roce 2002 získal titul MBA na ČVUT a na Hallam University v Sheffieldu. Praxi zahájil v roce 1987 ve Výzkumném ústavu vnějších ekonomických vztahů, v letech 1991 až 1992 pracoval na Federálním ministerstvu zahraničního obchodu, do roku 1996 byl tajemníkem pro obchod a ekonomické záležitosti na zastupitelském úřadu ČR v Kanadě, do roku 2004 byl generálním ředitelem agentury pro podporu obchodu CzechTrade. Od 1. 6. 2004 je náměstkem ministra průmyslu a obchodu, řídí sekci Evropské unie. Vykonává funkci místopředsedy dozorčí rady EGAP, a.s.

### **Doc. Ing. Václav Petříček, CSc., člen**

Absolvent Vysokého učení technického v Brně. Znalosti z matematiky si prohloubil na Přírodovědecké fakultě J. E. Purkyně v Brně. Od roku 1990 je kandidátem ekonomických věd a od roku 2004 docentem v oboru mezinárodní obchod. Od roku 1995 vyučuje na Fakultě mezinárodních vztahů Vysoké školy ekonomické Praha. Je členem Vědecké rady Vysoké školy ekonomické Praha, Vědecké rady Fakulty mezinárodních vztahů – Vysoká škola ekonomická Praha, Akademické rady Vysoké školy mezinárodních a veřejných vztahů Praha, Správní rady Českého vysokého učení technického Praha, Vysokého učení technického v Brně. Po ukončení studia pracoval krátce v Rubeně Náchod a Federaci dětí a mládeže. Od roku 1972 pracoval ve státní správě; v roce 1990 se stal náměstkem ministra na Federálním ministerstvu hospodářství, od roku 1992 do srpna 2007 působil ve funkci náměstka ministra průmyslu a obchodu a vedoucího úřadu ministerstva. Od 29.5.2007 vykonává funkci předsedy představenstva Komory pro hospodářské styky se SNS, speciální obchodní komory. Je členem dozorčí rady EGAP, a.s. Do roku 2004 byl členem Správní rady o.p.s. Corona, kde zřizovatel (Ministerstvo kultury) požádal o výmaz společnosti.

**Ing. Jiří Šiman, člen**

Absolvent Českého vysokého učení technického v Praze. Po ukončení studia pracoval v oblastech výstavby a projektování, od r. 1986 do současné doby působí na Ministerstvu financí ČR, naposledy v odboru státního rozpočtu. Do 31.12.2008 byl také členem dozorčí rady EGAP, a.s. Je předsedou výboru Společenství vlastníků bytových jednotek Jičínská, Praha 3.

**PhDr. Ivo Hlaváč, člen**

Absolvent FF University Palackého Olomouc, obor filosofie-sociologie. Titul PhDr. získal na této universitě v roce 2001. V roce 2000 absolvoval postgraduální studijní stipendium FF University Palackého Olomouc, L'École des hautes études en sciences sociales, Paříž, Francie a v roce 2004 externí doktorské studium FF University Palackého Olomouc. Dále absolvoval certifikované studijní pobyty Geneva Centre for Security Policy (GCSP) – Ženeva 2003 a L'École Nationale d'Administration (ENA) – Paříž 2004. Praxi zahájil jako poradce senátora (1997-1998) a asistent na FF University Palackého Olomouc (2000-2001). Dále působil jako vědecký pracovník Akademie věd ČR, oddělení sociální a politické teorie Filosofického ústavu AV ČR (2000-2002) a externí analytik Střediska bezpečnostní politiky, Fakulty sociálních věd UK Praha. V letech 2001-2005 pracoval jako analytik odboru bezpečnostní politiky Ministerstva vnitra ČR. Dále působil na Úřadu vlády ČR ve funkci zástupce ředitele odboru informování o evropských záležitostech (2005), v sekci evropské agendy ČEZ, a.s. a od roku 2006 na Ministerstvu pro místní rozvoj ve funkci 1. náměstka ministra pro evropské záležitosti. Od 10. ledna 2007 byl jmenován prvním náměstkem ministra zemědělství. Je členem dozorčí rady EGAP, a.s. a od roku 2008 také členem dozorčí rady Povodí Odry, státní podnik.

**PhDr. Milan Sedláček, člen**

Absolvent filosofické fakulty MU (UJEP) v Brně. Titul PhDr. získal na této universitě v roce 1986. V letech 1985-1986 byl zaměstnán jako asistent produkce ve Filmových ateliérech Zlín (Gottwaldov). V období let 1987-1992 působil ve Státním divadle v Brně ve funkci tajemníka HaDivadla, organizačního šéfa Divadla Husa na provázku a ředitele HaDivadla. Od roku 1992 do roku 1993 působil jako ředitel Centra experimentálního divadla. V roce 1993 nastoupil na Ministerstvo zahraničních věcí ČR (Správa českých center), kde zastával funkci ředitele ČC Vídeň, ředitele ČC Moskva a generálního ředitele. V letech 2003-2007 působil jako mimořádný a zplnomocněný velvyslanec v Kazachstánu a Kyrgystánu. Od roku 2007 zastává funkci vrchního ředitele sekce ekonomické a kulturní (k 1.1.2008 transformována na sekci ekonomické spolupráce a zahraniční prezentace). Je členem dozorčí rady EGAP, a.s.

**Ing. Pavel Kašpar, člen**

Absolvent Českého vysokého učení technického v Praze, fakulty elektrotechnické. Po ukončení studia působil krátce jako vedoucí technik ve společnosti Albico, s.r.o. a od roku 1995 pracuje v ČEB, a.s., nyní jako ředitel odboru provozu bankovních informačních systémů a vnitřní správa. Není členem orgánů v žádných jiných společnostech.

**Ing. Boris Kyselý, MBA, člen**

Absolvent ČVUT Praha, obor fyzikální inženýrství, v letech 1993 až 95 studoval na VŠE Praha obor podnikové finance a účetnictví. Studium MBA absolvoval na Prague International Business School v roce 2004. Po ukončení studia na ČVUT v roce 1978 pracoval jako samostatný výzkumný a vývojový pracovník v a.s. Let Kunovice. Od roku 1992 zastával funkci zástupce vedoucího Úřadu vlády ČR; v této funkci odpovídal za oblast ekonomické a provozní činnosti Úřadu vlády ČR. V roce 1993 přešel na Majetkový úřad MF ČR, nejprve ve funkci náměstka ředitele, od roku 1996 pak ředitele organizace. Do ČEB, a.s. nastoupil v roce 1999 na pozici zástupce ředitele odboru analýz; od roku 2003 převzal funkci ředitele tohoto odboru; v současné době vykonává funkci ředitele pro strategii. Není členem orgánů v žádných jiných společnostech.

## **Petr Sklenář, člen**

Má ukončené středoškolské vzdělání s maturitou (1991). Absolvoval 3 měsíční jazykový kurs v USA. V letech 1993 - 2001 pracoval v Nemocnici MŠsKB jako ekonom provozu lékárny. Od roku 2001 působí v bankovní sféře, nejprve v Citibank, a.s. Praha jako správce syndikovaných úvěrů, od roku 2003 pak v České exportní bance, a. s., jako dealer junior odboru Treasury. Není členem orgánů v žádných jiných společnostech.

## **Údaje o členech představenstva - k 31. 12. 2008**

Ing. Josef Tauber	předseda od 26.4.2006 do 31.12.2008
Ing. Lubomír Pokorný, MBA	místopředseda od 3.6.2008, člen od 1.6.2008, předseda od 1.1.2009
Ing. Miloslav Kubišta	člen od 26.4.2006, do 2.6.2008 místopředseda, místopředseda od 1.1.2009
Ing. Karel Tlustý, MBA	člen od 26.4.2006
Ing. Petr Goldmann	člen od 1.6.2008

Dosavadní zkušenosti a kvalifikační předpoklady, členství v jiných orgánech právnických osob

## **Ing. Josef Tauber, předseda, náměstek GŘ – úsek obchodu (do 31.12.2008)**

Absolvent Vysoké školy ekonomické v Praze. Od roku 1973 pracoval 28 let v Československé obchodní bance. Zastával zde řadu funkcí: ředitel smluvního odboru (1984-1986), ředitel reprezentace ČSOB ve Frankfurtu nad Mohanem, Německo (1986-1990), člen představenstva Prager Handelsbank AG, dceřiné banky ČSOB, tamtéž; v letech 1993-2001 místopředseda představenstva a vrchní ředitel. V období 2001–2003 působil v Interbance, a.s., jako ředitel útvaru restrukturalizací a poradce předsedy představenstva. Od roku 2003 do 11.9.2008 zastával funkci generálního ředitele České exportní banky, a.s., od 11.9.2008 byl ve funkci náměstka GŘ pověřen řízením úseku obchodu této banky. Je předsedou správní rady Fondu pojištění vkladů, členem Výkonného výboru Mezinárodní asociace pojistitelů vkladů ( IADI) a členem prezidia České bankovní asociace. Své působení v ČEB, a.s. ukončil k 31.12.2008. Od 1.1.2009 je výkonným ředitelem České bankovní asociace.

## **Ing. Lubomír Pokorný, MBA, místopředseda, od 1.1.2009 předseda, generální ředitel ČEB, a.s.**

Absolvent VUT v Brně a Katz School of Business University of Pittsburgh. Po absolvování studia strategie a korporátních financí v USA působil od roku 1993 v poradenských firmách McKinsey&Co., Egon Zehnder International a Deloitte & Touche. V roce 1998 byl jmenován generálním ředitelem strojírenské firmy Unex Uničov. Z Unexu na žádost IFC a mezinárodního konsorcia věřitelských bank přešel do představenstva Nové huti Ostrava, kde jako finanční ředitel řídil proces ozdravení a privatizace. Poté spolupracoval s Deutsche Bank London. Před zvolením místopředsedou představenstva ČEB, a.s. zastával pozici místopředsedy představenstva Raiffeisenbank Aval, která patří mezi největší banky na Ukrajině. Několik let byl presidentem klubu absolventů a členem správní rady CMC Business School, kde se aktivně podílel na přeměně této instituce a zahájení a rozvoji její spolupráce s University of Chicago a Thunderbird University při zavedení exkluzivních mezinárodních OBA programů pro vrcholové manažery. V současné době není členem orgánů v žádných jiných společnostech. V České exportní bance, a.s. působí od 1.6.2008 – nejprve ve funkci náměstka GŘ pověřeného řízením útvarů úseku GŘ, dne 11.9.2008 byl zvolen generálním ředitelem této banky.

**Ing. Miloslav Kubišta, člen, od 1.1.2009 místopředseda, náměstek GŘ – úsek finanční**

Absolvent Vysoké školy ekonomické v Praze. V letech 1974-1978 byl zaměstnán ve finančním odboru ČKD DUKLA Praha, v letech 1978–1991 pracoval v ústřední státní správě ve finanční oblasti. Poté pracoval v privátní bankovní sféře. V období od r. 1994 do r. 1995 byl zaměstnán v EGAP, a.s. V ČEB, a.s. pracuje od r. 1995, náměstkem generálního ředitele pro úsek finanční byl jmenován v r. 1996. V současné době není členem orgánů v žádných jiných společnostech.

**Ing. Karel Tlustý, MBA, LL.M., člen, náměstek GŘ – úsek řízení rizik**

Absolvent Českého vysokého učení technického v Praze, Sheffield Hallam University a Nottingham Trent University. Po ukončení studia pracoval krátce jako marketingový manažer. Od rok 1992 působí v bankovníctví – nejprve v Poštovní bance, a. s., později v Investiční a Poštovní bance, a.s. v oblasti obchodů na finančních trzích, řízení měnové pozice a likvidity banky. V letech 1994 - 1995 byl zaměstnán v EGAP, a.s. Od roku 1995 do současnosti pracuje v ČEB, a.s. - od roku 1997 jako vrchní ředitel úseku řízení rizik, pak v květnu 2006 byl jmenován náměstkem generálního ředitele pověřeným řízením tohoto úseku. V současné době není členem orgánů v žádných jiných společnostech.

**Ing. Petr Goldmann, člen, náměstek GŘ – úsek provozní**

Absolvent Vysoké školy báňské v Ostravě. Praxi zahájil v Královodvorských železárnách, kde pracoval jako ekonom. V roce 1991 nastoupil do Komerční banky, a.s., ve které pracoval postupně jako komerční pracovník, vedoucí odboru a specialista obchodních rizik. V roce 2000 zahájil kariéru v Konsolidační bance. V roce 2004 se stal členem představenstva a vrchním ředitelem České konsolidační agentury. Byl členem kontrolních orgánů ve společnostech Ostacolor, Termizo, Škoda Holding, Konpo, Aero Vodochody, První česko ruská banka, BH Capital a Explozia. V současné době není členem orgánů v žádných jiných společnostech.

**Vedoucí zaměstnanci ČEB, a.s. k 31.12.2008**

Titul, jméno, příjmení	Funkce v ČEB	Datum nástupu		Kvalifikační Předpoklady	Členství v orgánech jiných společností
		Do ČEB	Do funkce		
Ing. Lubomír Pokorný, MBA	generální ředitel	2008	11.9.2008	Viz údaje o členech představenstva	Viz údaje o členech představenstva
Ing. Miloslav Kubišta	náměstek GŘ pověř.říz.úseku 1000	1995	3.5.1996	Viz údaje o členech představenstva	Viz údaje o členech představenstva
Ing. Karel Tlustý, MBA, LL.M.	náměstek GŘ pověř.říz.úseku 2000	1995	12.5.2006	Viz údaje o členech představenstva	Viz údaje o členech představenstva
Ing. Josef Tauber	náměstek GŘ pověř.říz.úseku 3000	2003	11.9.2008	Viz údaje o členech představenstva	Viz údaje o členech představenstva
Ing. Petr Goldmann	náměstek GŘ pověř.říz.úseku 4000/I	2008	1.6.2008	Viz údaje o členech představenstva	Viz údaje o členech představenstva
Ing. Ladislav Dvořák	náměstek GŘ pověř.říz.úseku 4000/II	1999	1.1.1999	VŠE	Člen dozorčí rady Asociace MSP a ČKD Export, a.s. Praha 1
Ing. Roman Šikl	ředitel Kanceláře gen. ředitele	2005	1.4.2007	VŠE, obor nevýrobní sféra a sociální rozvoj	Žádné
Mgr. Miloslav Loskot	ředitel odboru právního	2005	1. 12. 2007	PF UK advokátní zkoušky	Žádné

Ing. Miloslav Dudek	ředitel odboru mezinár. vztahy a získávání zdrojů	2006	1. 11. 2006	VŠE, obor ekonomika zahraničního obchodu	Žádné
Ing. Jiří Franc	ředitel útvaru interní audit	2005	1. 1. 2005	VŠE, obor národohospodářského plánování	Žádné
PhDr. Jan Stolár	ředitel SA PR a komunikace a Vnitřní správa	2003	1. 11. 2006	FŽ UK	Žádné
PhDr. Lubica Ferencová	personální ředitelka	2004	1. 12. 2004	Pedagogická fakulta UK Bratislava, obor soc. práce	Žádné
Ing. Boris Kyselý	ředitel pro strategii	1999	1. 11. 2006	ČVUT, obor fyzikální inženýrství, VŠE obor podnik. finance a účetnictví	Žádné
Ing. Miroslava Hrnčířová, CSc.	Vedoucí Zastoupení ČEB, a.s. v RF	1995	1.7.2008 do 15.2.2009	VŠE a filosofická fakulta UK	Předs. dozorčí rady International Project and Investment Development Corporation, SE.
Ing. Věra Adamcová	ředitelka odboru finančního controllingu	1995	1. 6. 2005	VŠE, obor ekonomika a řízení zahraničního obchodu	Žádné
Věra Malá	ředitelka odboru účetnictví	1996	1. 9. 1996	ÚSO ekonomického směru	Žádné
Ing. David Franta	Treasurer	2002	1. 6. 2005	VŠE, specializace finanční trhy	člen správní rady Nadační fond Rodina
Mgr. René Hanyk	ředitel odboru řízení bankovních rizik	2003	1. 12. 2005	Masarykova univerzita Brno, obor matematika-ekonomie	Žádné
Dr. Roman Laušman, CSc.	ředitel odboru řízení úvěrového rizika	2004	1. 12. 2004	Fak. těl.výchovy a sportu UK, postgraduál VŠE, obor peněž. ekonomie a bankovníctví	Žádné
JUDr. Jiří Skuhra	ředitel odboru export. a projekt. financování I.	2001	1. 11. 2006	PF UK	Žádné
Ing. Petr Kolísko	ředitel odboru export. a projekt. financování II.	2005	1. 11. 2006	VŠE, obor ekonomika zahraničního obchodu	Žádné
Ing. Igor Tábořský	ředitel odboru vývoje bank. IS	1995	1. 8. 2004	ČVUT, fakulta elektrotechnická	předseda BD Oslavská 4
Ing. Pavel Kašpar	ředitel odboru provozu bank. IS	1995	1.3.1999	ČVUT, fakulta elektrotechnická	Žádné
Ing. Helena Švédová	ředitelka odboru správy obchodů	2007	1.9.2007	VŠE Kyjev, obor ekonomika průmyslu	Žádné
Věra Šebestová	ředitelka odboru platebního styku	1999	1. 6. 2005	SPŠ zeměměřičská	členka kontr. komise BD Brambořkova

Vysvětlivky:

SA = samostatná agenda, BD = bytové družstvo, MSP = malí a střední podnikatelé

V SA Svodné informace, Správa rizikových pohledávek a Marketing není pozice vedoucího vytvořena.

## Souhrnná výše úvěrů a záruk poskytnutých členům dozorčí rady, představenstva a vrcholného vedení banky

Banka neposkytla členům dozorčí rady, představenstva a vrcholného vedení banky žádný úvěr ani za nikoho z nich nevydala záruku.

## 2. Údaje o akcionářích České exportní banky, a.s.

- **stát**, který vlastní 75 % akcií.  
vykonavateli akcionářských práv státu jsou:  
Ministerstvo financí  
Ministerstvo průmyslu a obchodu  
Ministerstvo zahraničních věcí  
Ministerstvo zemědělství  
Jedná se o akcionáře se zvláštním vztahem k bance podle § 19 odst. 1 písm. c), e), f) a h) zákona č. 21/1992 Sb., o bankách, ve znění pozdějších předpisů, neboť stát vlastní 73 % akcií České exportní banky, a.s. a zároveň 100 % akcií Exportní garanční a pojišťovací společnosti, a.s.
- **Exportní garanční a pojišťovací společnost, a.s.**, která vlastní 25 % akcií  
sídlo: Praha 1, Vodičkova 34/701, PSČ 111 21

## 3. Údaje o struktuře konsolidačního celku

### a) Informace o osobách, které jsou ve vztahu k bance ovládajícími osobami, případně většinovým společníkem

	Stát
Přímý (nepřímý) podíl na základním kapitálu banky v %	75,0
Přímý (nepřímý) podíl na hlasovacích právech banky v %	75,0
Jiný způsob ovládnání	0
Souhrnná výše pohledávek banky vůči této osobě	335 936
Souhrnná výše závazků banky vůči této osobě	2 507
Souhrnná výše cenných papírů v aktivech banky	1 276 080
Souhrnná výše podrozvahových závazků banky z cenných papírů	0
Souhrnná výše bankou poskytnutých záruk	0
Souhrnná výše bankou přijatých záruk	0

#### Obchodní firma

#### Právní forma

#### Sídlo

#### Exportní garanční a pojišťovací společnost, a.s.

akciová společnost

Vodičkova 34, 111 21 Praha 1

v tis. Kč

Přímý (nepřímý) podíl na základním kapitálu banky v %	25,0
Přímý (nepřímý) podíl na hlasovacích právech banky v %	25,0
Jiný způsob ovládnání	0
Souhrnná výše pohledávek banky vůči této osobě	3 236
Souhrnná výše závazků banky vůči této osobě	724 494
Souhrnná výše cenných papírů v aktivech banky	0
Souhrnná výše závazků banky z cenných papírů	0
Souhrnná výše bankou poskytnutých záruk	0
Souhrnná výše bankou přijatých záruk	63 309 273

Banka se ve své specializované činnosti řídí zákonem č. 58/1995 Sb., který zároveň určuje i složení jejích akcionářů, tj. nejméně ze dvou třetin stát a ve zbývající části Exportní garanční a pojišťovací společnost, a.s.

S Exportní garanční a pojišťovací společností, a.s. má banka uzavřeny následující obchodní vztahy: pojistné smlouvy, Smlouvu o vedení běžného účtu, Smlouvu o zřizování vkladových účtů a o pravidlech a podmínkách pro ukládání termínovaných vkladů s individuální úrokovou sazbou na vkladové účty, Smlouvu o vkladovém účtu, Dohodu o úpravě vzájemných vztahů mezi věřiteli a o společném postupu, Smlouvu o nájmu nebytových prostor a s tím souvisejících služeb a Smlouvu o používání kompatibilního média v platebním styku.

#### **b) Informace o osobách, které jsou ve vztahu k bance ovládanými osobami, případně v nichž je banka většinovým společníkem**

Česká exportní banka, a.s., není akcionářem, ovládající osobou nebo společníkem žádných jiných osob.

### **4. Údaje o činnosti České exportní banky, a.s.**

#### **a) předmět podnikání (činnosti) zapsaný v obchodním rejstříku**

Na základě bankovní licence<sup>1</sup> vydané rozhodnutím České národní banky ze dne 19.9.2003, které nabylo právní moci téhož dne a změny bankovní licence provedené rozhodnutím České národní banky ze dne 30.9.2003, které nabylo právní moci dne 2.10.2003 je předmět činnosti České exportní banky, a.s., vymezen následovně:

- a) přijímání vkladů od veřejnosti,
- b) poskytování úvěrů,
- c) platební styk a zúčtování,
- d) poskytování záruk,
- e) otevírání akreditivů
- f) obstarávání inkasa
- g) obchodování na vlastní účet nebo na účet klienta s devizovými hodnotami a se zlatem v rozsahu:
  - obchodování na vlastní účet s peněžními prostředky v cizí měně,
  - obchodování na vlastní účet nebo na účet klienta s převoditelnými cennými papíry emitovanými zahraničními vládami,
  - obchodování na vlastní účet nebo účet klienta s penězi ocenitelnými právy a závazky odvozenými od výše uvedených devizových hodnot,
  - obchodování na vlastní účet se zahraničními dluhopisy,
- h) investování do cenných papírů na vlastní účet v rozsahu:
  - převoditelných cenných papírů emitovaných Českou republikou, Fondem národního majetku, Českou národní bankou a zahraničními vládami,
  - investování do zahraničních dluhopisů a do hypotečních zástavních listů,
  - investování do cenných papírů emitovaných právnickými osobami se sídlem na území České republiky<sup>2</sup>,
- i) poskytování bankovních informací,

<sup>1</sup> Bankovní licence nahradila povolení působit jako banka vydané Českou národní bankou České exportní bance, a.s., dne 6.2.1995 a změněné dne 27.6.1996

<sup>2</sup> Rozšíření povoleno rozhodnutím České národní banky č.j. 2005/3982/530 ze 16. prosince 2005, které nabylo právní moci dne 10.1.2006

- j) poskytování investičních služeb zahrnující:
  - doplňkovou investiční službu podle § 8 odst. 3 písm. d) zákona č. 591/1992 Sb., o cenných papírech, ve znění pozdějších předpisů, poradenská činnost týkající se struktury kapitálu, průmyslové strategie a s tím souvisejících otázek, jakož i poskytování porad a služeb týkajících se fúzí a koupí podniků,
- k) činnosti, které přímo souvisejí s činnostmi uvedenými v bankovní licenci banky.

**b) Přehled činností skutečně vykonávaných:**

- a) přijímání vkladů od veřejnosti,
- b) poskytování úvěrů
- c) platební styk a zúčtování,
- d) poskytování záruk,
- e) otevírání akreditivů
- f) obstarávání inkasa
- g) obchodování na vlastní účet nebo na účet klienta s devizovými hodnotami a se zlatem v rozsahu:
  - obchodování na vlastní účet s peněžními prostředky v cizí měně,
  - obchodování na vlastní účet s převoditelnými cennými papíry emitovanými zahraničními vládami,
  - obchodování na vlastní účet nebo účet klienta s penězi ocenitelnými právy a závazky odvozenými od výše uvedených devizových hodnot,
  - obchodování na vlastní účet se zahraničními dluhopisy,
- h) investování do cenných papírů na vlastní účet v rozsahu:
  - převoditelných cenných papírů emitovaných Českou republikou, Českou národní bankou a zahraničními vládami
  - investování do zahraničních dluhopisů a hypotečních zástavních listů,
  - investování do cenných papírů emitovaných právnickými osobami se sídlem na území České republiky,
- i) poskytování bankovních informací,
- l) poskytování poradenské činnosti týkající se struktury kapitálu, průmyslové strategie a s tím souvisejících otázek, jakož i poskytování porad a služeb týkajících se fúzí a koupí podniků,
- k) činnosti, které přímo souvisejí s činnostmi uvedenými v bankovní licenci banky.

**c) přehled činností, jejichž vykonávání nebo poskytování bylo Českou národní bankou omezeno, nebo vyloučeno:**  
činnosti nejsou omezeny nebo vyloučeny

## 5. Údaje o finanční situaci České exportní banky, a.s.

### 5.1 ROZVAHA BANKY

#### AKTIVA

	v tis. Kč	31.12.2008	30.9.2008	30.6.2008	31.3.2008
<b>Aktiva celkem</b>		<b>42 492 659</b>	<b>39 826 886</b>	<b>35 673 146</b>	<b>34 948 438</b>
Pokladní hotovost a pohledávky vůči centrálním bankám		442 542	702 511	12 685	11 906
Pokladní hotovost		280	423	267	436
Pohledávky vůči centrálním bankám		442 262	702 087	12 418	11 470
Finanční aktiva k obchodování		1 478 465	1 804 556	1 918 205	1 716 372
Deriváty k obchodování s kladnou reálnou hodnotou		1 478 465	1 804 556	1 918 205	1 716 372
Kapitálové nástroje k obchodování		0	0	0	0
Dluhové cenné papíry k obchodování		0	0	0	0
Pohledávky k obchodování		0	0	0	0
Pohledávky k obchodování vůči úvěrovým institucím		0	0	0	0
Pohledávky k obchodování vůči j. osobám než úvěr. institucím		0	0	0	0
Ostatní pohledávky k obchod. sektorově nečleněné		0	0	0	0
Finanční aktiva v reálné hodnotě vykázaná do zisku nebo ztráty		0	0	0	0
Kapitálové nástroje v reálné hodnotě vykázané do zisku nebo ztráty		0	0	0	0
Dluhové cenné papíry v reálné hodnotě vykázané do zisku nebo ztráty		0	0	0	0
Pohledávky v reálné hodnotě vykázané do zisku nebo ztráty		0	0	0	0
Pohledávky v reálné hodnotě vykázané do Z/Z vůči úvěr. inst.		0	0	0	0
Pohledávky v RH vykázané do Z/Z vůči j.osobám než úvěr.inst.		0	0	0	0
Ostatní pohledávky v RH vykázané do Z/Z sektorově nečleněné		0	0	0	0
Realizovatelná finanční aktiva		1 284 605	936 476	971 440	927 743
Kapitálové nástroje realizovatelné		0	0	0	0
Dluhové cenné papíry realizovatelné		1 284 605	936 476	971 440	927 743
Pohledávky realizovatelné		0	0	0	0
Pohledávky realizovatelné vůči úvěrovým institucím		0	0	0	0
Pohledávky realizovatelné vůči j.osobám než úvěr.institucím		0	0	0	0
Ostatní pohledávky realizovatelné sektorově nečleněné		0	0	0	0
Úvěry a jiné pohledávky		37 105 859	34 458 060	29 648 890	29 499 335
Dluhové cenné papíry		409 881	100 487	101 537	100 493
Pohledávky		36 695 978	34 357 573	29 547 353	29 398 842
Pohledávky vůči úvěrovým institucím		9 459 044	13 919 615	11 186 742	11 622 504
Pohledávky vůči osobám jiným než úvěrovým institucím		27 219 502	20 419 573	18 342 298	17 721 053
Ostatní pohledávky sektorově nečleněné		17 432	18 385	18 313	55 285
Finanční investice držené do splatnosti		1 722 652	1 629 047	2 352 278	2 515 449
Dluhové cenné papíry držené do splatnosti		1 722 652	1 629 047	2 352 278	2 515 449
Pohledávky držené do splatnosti		0	0	0	0
Pohledávky držené do splatnosti vůči úvěrovým institucím		0	0	0	0
Pohledávky držené do splatnosti vůči j.osobám než úvěr.inst.		0	0	0	0
Ostatní pohledávky držené do splatnosti sektorově nečleněné		0	0	0	0
Zajišťovací deriváty s kladnou reálnou hodnotou		60 605	177 235	478 247	73 034
Zajišť. deriváty s kladnou RH - zajištění reálné hodnoty		60 605	40 795	30 235	52 315
Zajišť. deriváty s kladnou RH - zajištění peněžních toků		0	136 440	448 012	20 719
Zajišť.deriváty s kl.RH- zaj.čistých investic do zahr.jedn.		0	0	0	0
Zajišť.deriváty s kladnou RH-zajištění úrok.rizika - RH		0	0	0	0
Zajišť.deriváty s kladnou RH- zajištění úrok.rizika-pen.toky		0	0	0	0
Kladné změny reálné hodnoty portfolia zajišťovaných nástrojů		0	0	0	0
Hmotný majetek		13 753	15 912	17 286	18 490
Pozemky, budovy a zařízení		359	362	367	371
Investice do nemovitostí		13 394	15 550	16 919	18 119
Nehmotný majetek		6 916	5 369	5 124	7 177
Goodwill		0	0	0	0
Ostatní nehmotný majetek		6 916	5 369	5 124	7 177
Účasti v přidružených a ovládaných osobách a ve spol.podn.		0	0	0	0
Daňové pohledávky		236 583	14 287	27 479	0
Pohledávky ze splatné daně		639	14 287	27 479	0
Pohledávky z odložené daně		235 944	0	0	0
Ostatní aktiva		140 679	83 433	241 512	178 932
Neoběžná aktiva a vyřazované skupiny určené k prodeji		0	0	0	0

## ZÁVAZKY A VLASTNÍ KAPITÁL

v tis. Kč	31.12.2008	30.9.2008	30.6.2008	31.3.2008
<b>Závazky a vlastní kapitál celkem</b>	<b>42 492 659</b>	<b>39 826 886</b>	<b>35 673 146</b>	<b>34 948 438</b>
<b>Závazky celkem</b>	<b>40 414 944</b>	<b>36 941 174</b>	<b>32 653 060</b>	<b>32 466 619</b>
Vklady, úvěry a ostatní finanční závazky vůči centrálním bankám	0	0	0	0
Finanční závazky k obchodování	21 104	843	410	15 086
Deriváty k obchodování se zápornou reálnou hodnotou	21 104	843	410	15 086
Závazky z krátkých prodejů	0	0	0	0
Vklady, úvěry a ostatní finanční závazky k obchodování	0	0	0	0
Vklady, úvěry a ostatní fin.závazky k obch. vůči úvěr.inst.	0	0	0	0
Vklady, úvěry a ost.fin.závaz.k obch.vůči j.os.než úvěr.inst	0	0	0	0
Ostatní finanční závazky k obchodování sektorově nečleněné	0	0	0	0
Emitované dluhové cenné papíry určené k odkupu v krátkém období	0	0	0	0
Finanční závazky v reálné hodnotě vykázané do zisku/ztráty	0	0	0	0
Vklady, úvěry a ostatní finanční závazky v reálné hodnotě vykázané do zisku/ztráty	0	0	0	0
Vklady,úvěry a ost.fin.závaz.v RH vyk.do Z/Z vůči úvěr.inst.	0	0	0	0
Vklady a ost.fin.záv.v RH vyk.do Z/Z vůči j.os.než úvěr.inst	0	0	0	0
Ostatní fin.závazky v RH hodnotě vykáz.do Z/Z sektor.nečlen.	0	0	0	0
Emitované dluhové cenné papíry v reálné hodnotě vykázané do zisku/ztráty	0	0	0	0
Podřízené závazky v reálné hodnotě vykázané do zisku/ztráty	0	0	0	0
Finanční závazky v naběhlé hodnotě	39 245 871	36 719 125	32 333 510	32 130 344
Vklady, úvěry a ostatní finanční závazky v naběhlé hodnotě	10 770 657	7 573 547	7 461 122	7 327 680
Vklady a ost.fin.závazky v naběhlé hodnotě vůči úvěr.inst.	8 104 955	5 494 775	5 201 574	5 580 331
Vklady a ost.fin.záv.v naběhlé hodn.vůči j.os.než úvěr.inst.	2 635 808	2 062 193	2 240 043	1 695 982
Ostatní finanční závazky v naběhlé hodnotě sektor.nečleněné	29 894	16 579	19 505	51 367
Emitované dluhové cenné papíry v naběhlé hodnotě	28 475 214	29 145 578	24 872 388	24 802 664
Podřízené závazky v naběhlé hodnotě	0	0	0	0
Finanční závazky spojené s převáděnými aktivy	0	0	0	0
Zajišťovací deriváty se zápornou reálnou hodnotou	1 110 568	38 710	21 415	178 541
Zajišť. deriváty se zápornou RH - zajištění reálné hodnoty	7 270	2 839	21 415	9 134
Zajišť. deriváty se zápornou RH - zajištění peněžních toků	1 103 298	35 871	0	169 407
Zajišť.deriváty s záp.RH- zaj.čistých investic do zahr.jedn.	0	0	0	0
Zajišť.deriváty se zápornou RH-zajištění úrok.rizika - RH	0	0	0	0
Zajišť.deriváty s záp.RH-zajištění úrok.rizika-peněžní toky	0	0	0	0
Záporné změny reálné hodnoty portfolia zajišťovaných nástrojů	0	0	0	0
Rezervy	17 564	839	839	839
Rezervy na restrukturalizace	0	0	0	0
Rezervy na daně a soudní spory	0	0	0	0
Rezervy na důchody a podobné závazky	2 399	839	839	839
Rezervy na podrozvahové položky	15 165	0	0	0
Rezervy na nevýhodné smlouvy	0	0	0	0
Ostatní rezervy	0	0	0	0
Daňové závazky	0	83 564	83 427	56 198
Závazky ze splatné daně	0	0	0	33 564
Závazky z odložené daně	0	83 564	83 427	22 634
Ostatní závazky	19 837	98 093	213 459	85 611
Závazky spojené s vyřazovanými skupinami určenými k prodeji	0	0	0	0
<b>Vlastní kapitál celkem</b>	<b>2 077 715</b>	<b>2 885 712</b>	<b>3 020 086</b>	<b>2 481 819</b>
Základní kapitál	2 000 000	2 000 000	1 850 000	1 850 000
Splacený základní kapitál	2 000 000	2 000 000	1 850 000	1 850 000
Nesplacený základní kapitál	0	0	0	0
Emisní ážio	0	0	0	0
Další vlastní kapitál	0	0	0	0
Kapitálová složka finančních nástrojů	0	0	0	0
Ostatní kapitálové nástroje	0	0	0	0
Fondy z přecenění a ostatní oceňovací rozdíly	-863 240	13 860	348 028	-158 969
Oceňovací rozdíly z hmotného majetku	0	0	0	0
Oceňovací rozdíly z nehmotného majetku	0	0	0	0
Zajištění čistých investic do zahraničních jednotek	0	0	0	0
Zajištění peněžních toků	-863 071	2 019	354 739	-148 687
Oceňovací rozdíly z realizovatelných finančních aktiv	-169	11 841	-6 711	-10 282
Oceň.rozdíly z neoběž.aktiv a ukončov.čin.určených k prodeji	0	0	0	0
Ostatní oceňovací rozdíly	0	0	0	0
Rezervní fondy	818 548	818 548	818 448	708 820
Nerozdělený zisk (neuhrazená ztráta) z předchozích období	-72 769	-72 769	-72 769	36 959
Vlastní akcie	0	0	0	0
Zisk (ztráta) za běžné účetní období	195 176	126 073	76 379	45 009

## 5.2 VÝKAZ ZISKŮ A ZTRÁT

v tis. Kč	31.12.2008	30.9.2008	30.6.2008	31.3.2008
Zisk z finanční a provozní činnosti	491 236	322 472	220 785	115 033
Úrokové výnosy	1 686 649	1 200 647	789 673	395 414
Úroky z pohledávek vůči centrálním bankám	3 858	3 015	2 247	2 016
Úroky z finančních aktiv k obchodování	3	3	3	1
Úroky z finančních aktiv v reálné hodnotě vykázaných do Z/Z	0	0	0	0
Úroky z realizovatelných finančních aktiv	38 330	27 836	17 896	8 207
Úroky z úvěrů a jiných pohledávek	1 597 241	1 129 018	737 613	369 440
Úroky z finančních investic držení do splatnosti	37 066	33 472	27 352	13 672
Zisk ze zajišťovacích úrokových derivátů	10 151	7 303	4 562	2 078
Úroky z ostatních aktiv	0	0	0	0
Úrokové náklady	-1 553 831	-1 138 721	-756 082	-381 808
Úroky na vklady, úvěry a ost.fin.závazky vůči centr.bankám	0	0	0	0
Úroky na finanční závazky k obchodování	0	0	0	0
Úroky na finanční závazky v reálné hodnotě vykázané do Z/Z	0	0	0	0
Úroky na finanční závazky v naběhlé hodnotě	-1 558 840	-1 129 085	-745 554	-373 338
Ztráta ze zajišťovacích úrokových derivátů	38 806	21 843	11 661	4 520
Úroky na ostatní závazky	-33 797	-31 479	-22 189	-12 990
Výnosy z dividend	0	0	0	0
Výnosy z dividend z finančních aktiv k obchodování	0	0	0	0
Výnosy z dividend z finan.aktiv v RH vykázaných do Z/Z	0	0	0	0
Výnosy z dividend z realizovatelných finančních aktiv	0	0	0	0
Výnosy z dividend od přidružených a ovládaných osob	0	0	0	0
Výnosy z poplatků a provizí	34 834	51 627	31 514	16 170
Poplatky a provize z operací s finan.nástroji pro zákazníky	288	288	0	0
Poplatky a provize z obstarání emisí	0	0	0	0
Poplatky a provize z obstarání finančních nástrojů	0	0	0	0
Poplatky a provize za poradenskou činnost	288	288	0	0
Poplatky a provize z clearingů a vypořádání	537	535	532	532
Poplatky a provize za obhospodařování hodnot	0	0	0	0
Poplatky a provize za správu, úschovu a uložení hodnot	0	0	0	0
Poplatky a provize z příslibů a záruk	2 946	28 254	17 145	8 964
Poplatky a provize z platebního styku	15 515	11 421	6 018	2 278
Poplatky a provize ze strukturovaného financování	0	0	0	0
Poplatky a provize ze sekuritizace	0	0	0	0
Poplatky a provize z ostatních služeb	15 548	11 129	7 819	4 396
Náklady na poplatky a provize	-9 685	-12 313	-9 987	-6 288
Poplatky a provize na operace s finančními nástroji	-1 149	-1 353	-971	-653
Poplatky a provize na obhospodařování hodnot	0	0	0	0
Poplatky a provize na správu, úschovu a uložení hodnot	0	0	0	0
Poplatky a provize na clearing a vypořádání	-537	-365	-229	-115
Poplatky a provize na sekuritizaci	0	0	0	0
Poplatky a provize na ostatní služby	-7 999	-10 595	-8 787	-5 520
Realizované Z/Z z finan.aktiv a závazků nevykáz. v RH do Z/Z	287 051	181 449	138 936	76 928
Zisk (ztráta) z realizovatelných finančních aktiv	5 611	0	0	0
Zisk (ztráta) z úvěrů a jiných pohledávek	0	0	0	0
Zisk (ztráta) z finančních investic držení do splatnosti	0	0	0	0
Zisk (ztráta) z finančních závazků v naběhlé hodnotě	0	0	0	0
Zisk (ztráta) z ostatních závazků	281 440	181 449	138 936	76 928
Zisk (ztráta) z finančních aktiv a závazků k obchodování	-3 589	332 663	433 798	203 792
Zisk (ztráta) z kapitálových nástrojů a akciových derivátů	0	0	0	0
Zisk (ztráta) z úrokových nástrojů (včetně úrok. derivátů)	-2 316	263	-41	-435
Zisk (ztráta) z měnových nástrojů (včetně měn. derivátů)	-1 273	332 400	433 839	204 227
Zisk (ztráta) z úvěrových nástrojů (včetně úvěr. derivátů)	0	0	0	0
Zisk (ztráta) z komodit a komoditních derivátů	0	0	0	0
Zisk (ztráta) z ostatních nástrojů včetně hybridních	0	0	0	0
Zisk (ztráta) z finan. aktiv a závazků v RH vykázané do Z/Z	0	0	0	0
Zisk (ztráta) ze zajišťovacího účetnictví	0	0	0	0
Kurzové rozdíly	56 842	-285 629	-406 689	-189 086
Zisk (ztráta) z odúčtování aktiv j. než držení k prodeji	110	110	110	103
Ostatní provozní výnosy	158	153	67	17
Ostatní provozní náklady	-7 303	-7 514	-555	-209

Správní náklady	-202 456	-148 086	-101 204	-43 583
Náklady na zaměstnance	-139 780	-101 968	-69 200	-27 171
Mzdy a platy	-100 282	-71 494	-48 241	-15 619
Sociální a zdravotní pojištění	-26 871	-20 111	-14 240	-5 951
Penzijní a podobné výdaje	-1 361	-1 008	-648	-334
Náklady na dočasné zaměstnance	0	0	0	0
Odměny - vlastní kapitálové nástroje	0	0	0	0
Ostatní náklady na zaměstnance	-11 266	-9 355	-6 071	-5 267
Ostatní správní náklady	-62 676	-46 118	-32 004	-16 412
Náklady na reklamu	-4 973	-3 084	-2 000	-844
Náklady na poradenství	-5 906	-4 033	-2 969	-1 396
Náklady na informační technologie	-4 797	-3 603	-2 903	-2 084
Náklady na outsourcing	0	0	0	0
Nájemné	-16 506	-12 258	-7 929	-3 874
Jiné správní náklady	-30 494	-23 140	-16 203	-8 214
Odpisy	-20 196	-15 742	-11 592	-5 834
Odpisy pozemků, budov a zařízení	-8 949	-6 082	-3 891	-2 018
Odpisy investic do nemovitostí	0	0	0	0
Odpisy nehmotného majetku	-11 247	-9 660	-7 701	-3 816
Tvorba rezerv	-12 645	4 113	4 113	4 113
Ztráty ze znehodnocení	-19 238	-3 367	-15 607	-12 720
Ztráty ze znehodnocení finan.aktiv nevykázaných v RH do Z/Z	-19 238	-3 367	-15 607	-12 720
Ztráty ze znehodnocení finančních aktiv v pořizovací ceně	0	0	0	0
Ztráty ze znehodnocení realizovatelných finančních aktiv	0	0	0	0
Ztráty ze znehodnocení úvěrů a jiných pohledávek	-19 238	-3 367	-15 607	-12 720
Ztráty ze znehodnocení finan.investic držných do splatnosti	0	0	0	0
Ztráty ze znehodnocení nefinančních aktiv	0	0	0	0
Ztráty ze znehodnocení pozemků, budov a zařízení	0	0	0	0
Ztráty ze znehodnocení z investic do nemovitostí	0	0	0	0
Ztráty ze znehodnocení goodwillu	0	0	0	0
Ztráty ze znehodnocení nehmotného majetku	0	0	0	0
Ztráty ze znehodnocení účastí v přídr.a ovlád.os.a sp.podn.	0	0	0	0
Ztráty ze znehodnocení ostatních nefinančních aktiv	0	0	0	0
Negativní goodwill bezprostředně zahrnutý do výkazu Z/Z	0	0	0	0
Podíl na Z/Z přídr. a ovládaných osob a společných podniků	0	0	0	0
Zisk nebo ztráta z neoběžných aktiv a vyřazovaných skupin	0	0	0	0
<b>Zisk nebo ztráta z pokračujících činností před zdaněním</b>	<b>236 701</b>	<b>159 390</b>	<b>96 496</b>	<b>57 009</b>
Náklady na daň z příjmů	-41 525	-33 317	-20 116	-12 000
<b>Zisk nebo ztráta z pokračujících činností po zdanění</b>	<b>195 176</b>	<b>126 073</b>	<b>76 380</b>	<b>45 009</b>
Zisk nebo ztráta z ukončované činnosti po zdanění	0	0	0	0
<b>Zisk nebo ztráta po zdanění</b>	<b>195 176</b>	<b>126 073</b>	<b>76 379</b>	<b>45 009</b>

### 5.3 POHLEDÁVKY BEZ SELHÁNÍ A SE SELHÁNÍM

	Hodnota před znehodnocením	Účetní hodnota (netto)	Opravné položky k jednotlivým pohledávkám	Opravné položky k port. pohled. jednotlivě bez znehodnocení	Opravné položky k portfoliu jednotlivě nevýznam. pohledávek	Kumulovaná ztráta z ocenění reálnou hodnotou
k:	31.12.2008					v tis. Kč
<b>Pohledávky z finančních činností celkem</b>	<b>36 901 293</b>	<b>36 678 546</b>	<b>222 747</b>	<b>0</b>	<b>0</b>	<b>0</b>
<b>Pohledávky za úvěrovými institucemi</b>	<b>9 459 334</b>	<b>9 459 044</b>	<b>290</b>	<b>0</b>	<b>0</b>	<b>0</b>
Pohledávky za úvěrovými institucemi bez selhání	9 459 334	9 459 044	290	0	0	0
Standardní pohledávky za úvěrovými institucemi	8 804 992	8 804 992	0	0	0	0
Sledované pohledávky za úvěrovými institucemi	654 342	654 052	290	0	0	0
Pohledávky za úvěrovými institucemi se selháním	0	0	0	0	0	0
Nestandardní pohledávky za úvěrovými institucemi	0	0	0	0	0	0
Pochybné pohledávky za úvěrovými institucemi	0	0	0	0	0	0
Ztrátové pohledávky za úvěrovými institucemi	0	0	0	0	0	0
<b>Pohledávky za jinými osobami než úvěr.institucemi</b>	<b>27 441 959</b>	<b>27 219 502</b>	<b>222 457</b>	<b>0</b>	<b>0</b>	<b>0</b>
Pohledávky za j. osobami než úvěr.institucemi bez selhání	26 576 979	26 576 705	274	0	0	0
Standardní pohledávky za jinými osobami než úvěr.institucemi	21 813 560	21 813 560	0	0	0	0
Sledované pohledávky za jin. osobami než úvěr.institucemi	4 763 419	4 763 144	274	0	0	0
Pohledávky za jin. osobami než úvěr.institucemi se selháním	864 980	642 797	222 183	0	0	0
Nestandardní pohledávky za jin. osobami než úvěr.institucemi	414 974	412 679	2 295	0	0	0
Pochybné pohledávky za jinými osobami než úvěr.institucemi	0	0	0	0	0	0
Ztrátové pohledávky za jinými osobami než úvěr.institucemi	450 006	230 118	219 888	0	0	0
k:	30.9.2008					v tis. Kč
<b>Pohledávky z finančních činností celkem</b>	<b>34 530 272</b>	<b>34 339 188</b>	<b>191 084</b>	<b>0</b>	<b>0</b>	<b>0</b>
<b>Pohledávky za úvěrovými institucemi</b>	<b>13 919 615</b>	<b>13 919 615</b>	<b>0</b>	<b>0</b>	<b>0</b>	<b>0</b>
Pohledávky za úvěrovými institucemi bez selhání	13 919 615	13 919 615	0	0	0	0
Standardní pohledávky za úvěrovými institucemi	13 478 784	13 478 784	0	0	0	0
Sledované pohledávky za úvěrovými institucemi	440 831	440 831	0	0	0	0
Pohledávky za úvěrovými institucemi se selháním	0	0	0	0	0	0
Nestandardní pohledávky za úvěrovými institucemi	0	0	0	0	0	0
Pochybné pohledávky za úvěrovými institucemi	0	0	0	0	0	0
Ztrátové pohledávky za úvěrovými institucemi	0	0	0	0	0	0
<b>Pohledávky za jinými osobami než úvěr.institucemi</b>	<b>20 610 657</b>	<b>20 419 573</b>	<b>191 084</b>	<b>0</b>	<b>0</b>	<b>0</b>
Pohledávky za j. osobami než úvěr.institucemi bez selhání	20 183 834	20 183 834	0	0	0	0
Standardní pohledávky za jinými osobami než úvěr.institucemi	18 269 312	18 269 312	0	0	0	0
Sledované pohledávky za jin. osobami než úvěr.institucemi	1 914 522	1 914 522	0	0	0	0
Pohledávky za jin. osobami než úvěr.institucemi se selháním	426 823	235 739	191 084	0	0	0
Nestandardní pohledávky za jin. osobami než úvěr.institucemi	0	0	0	0	0	0
Pochybné pohledávky za jinými osobami než úvěr.institucemi	0	0	0	0	0	0
Ztrátové pohledávky za jinými osobami než úvěr.institucemi	426 823	235 739	191 084	0	0	0

k:	30.6.2008	v tis. Kč				
<b>Pohledávky z finančních činností celkem</b>	<b>29 717 157</b>	<b>29 529 040</b>	<b>188 119</b>	<b>0</b>	<b>0</b>	<b>0</b>
<b>Pohledávky za úvěrovými institucemi</b>	<b>11 186 777</b>	<b>11 186 742</b>	<b>36</b>	<b>0</b>	<b>0</b>	<b>0</b>
Pohledávky za úvěrovými institucemi bez selhání	11 186 777	11 186 742	36	0	0	0
Standardní pohledávky za úvěrovými institucemi	10 798 234	10 798 234	0	0	0	0
Sledované pohledávky za úvěrovými institucemi	388 543	388 507	36	0	0	0
Pohledávky za úvěrovými institucemi se selháním	0	0	0	0	0	0
Nestandardní pohledávky za úvěrovými institucemi	0	0	0	0	0	0
Pochybné pohledávky za úvěrovými institucemi	0	0	0	0	0	0
Ztrátové pohledávky za úvěrovými institucemi	0	0	0	0	0	0
<b>Pohledávky za jinými osobami než úvěr.institucemi</b>	<b>18 530 380</b>	<b>18 342 298</b>	<b>188 083</b>	<b>0</b>	<b>0</b>	<b>0</b>
Pohledávky za j. osobami než úvěr.institucemi bez selhání	18 122 317	18 122 317	0	0	0	0
Standardní pohledávky za jinými osobami než úvěr.institucemi	17 534 964	17 534 964	0	0	0	0
Sledované pohledávky za jin. osobami než úvěr.institucemi	587 354	587 354	0	0	0	0
Pohledávky za jin. osobami než úvěr.institucemi se selháním	408 063	219 981	188 083	0	0	0
Nestandardní pohledávky za jin. osobami než úvěr.institucemi	0	0	0	0	0	0
Pochybné pohledávky za jinými osobami než úvěr.institucemi	2 252	2 252	0	0	0	0
Ztrátové pohledávky za jinými osobami než úvěr.institucemi	405 811	217 729	188 083	0	0	0
k:	31.3.2008	v tis. Kč				
<b>Pohledávky z finančních činností celkem</b>	<b>29 495 623</b>	<b>29 343 557</b>	<b>152 066</b>	<b>0</b>	<b>0</b>	<b>0</b>
<b>Pohledávky za úvěrovými institucemi</b>	<b>11 622 504</b>	<b>11 622 504</b>	<b>0</b>	<b>0</b>	<b>0</b>	<b>0</b>
Pohledávky za úvěrovými institucemi bez selhání	11 622 504	11 622 504	0	0	0	0
Standardní pohledávky za úvěrovými institucemi	11 223 122	11 223 122	0	0	0	0
Sledované pohledávky za úvěrovými institucemi	399 382	399 382	0	0	0	0
Pohledávky za úvěrovými institucemi se selháním	0	0	0	0	0	0
Nestandardní pohledávky za úvěrovými institucemi	0	0	0	0	0	0
Pochybné pohledávky za úvěrovými institucemi	0	0	0	0	0	0
Ztrátové pohledávky za úvěrovými institucemi	0	0	0	0	0	0
<b>Pohledávky za jinými osobami než úvěr.institucemi</b>	<b>17 873 119</b>	<b>17 721 053</b>	<b>152 066</b>	<b>0</b>	<b>0</b>	<b>0</b>
Pohledávky za j. osobami než úvěr.institucemi bez selhání	17 451 835	17 451 835	0	0	0	0
Standardní pohledávky za jinými osobami než úvěr.institucemi	17 355 409	17 355 409	0	0	0	0
Sledované pohledávky za jin. osobami než úvěr.institucemi	96 426	96 426	0	0	0	0
Pohledávky za jin. osobami než úvěr.institucemi se selháním	421 284	269 218	152 066	0	0	0
Nestandardní pohledávky za jin. osobami než úvěr.institucemi	0	0	0	0	0	0
Pochybné pohledávky za jinými osobami než úvěr.institucemi	34 157	34 126	31	0	0	0
Ztrátové pohledávky za jinými osobami než úvěr.institucemi	387 127	235 092	152 035	0	0	0

## 5.4 POHLEDÁVKY BEZ ZNEHODNOCENÍ A SE ZNEHODNOCENÍM

v tis. Kč							
	Hodnota před znehodnocením		Opravné položky	Kumulovaná ztráta z ocenění reálnou hodn.	Účetní hodnota (netto)		
	Finanč. aktiva oceňovaná naběhlou hodnotou nebo pořiz.cenou	Finanční aktiva oceňovaná reálnou hodnotou	Finanč. aktiva oceňovaná naběhlou hodnotou nebo pořiz.cenou	Finanční aktiva oceňovaná reálnou hodnotou	Finanč. aktiva oceňovaná naběhlou hodnotou nebo pořiz.cenou	Finanční aktiva oceňovaná reálnou hodnotou	
k:	31.12.2008						v tis. Kč
Pohledávky bez znehodnocení	35 257 334	0	0	0	35 257 334	0	
Pohledávky se znehodnocením	2 103 652	0	222 746	0	1 880 905	0	
k:	30.9.2008						v tis. Kč
Pohledávky bez znehodnocení	34 823 921	0	0	0	34 823 921	0	
Pohledávky se znehodnocením	426 823	0	191 084	0	235 739	0	
k:	30.6.2008						v tis. Kč
Pohledávky bez znehodnocení	29 077 640	0	0	0	29 077 640	0	
Pohledávky se znehodnocením	670 248	0	188 118	0	482 130	0	
k:	31.3.2008						v tis. Kč
Pohledávky bez znehodnocení	29 141 094	0	0	0	29 141 094	0	
Pohledávky se znehodnocením	421 284	0	152 066	0	269 218	0	

## 5.5 POHLEDÁVKY RESTRUKTURALIZOVANÉ BĚHEM ÚČETNÍHO OBDOBÍ - k datu:

v tis. Kč	31.12.2008	30.9.2008	30.6.2008	31.3.2008
Restrukturalizované pohledávky za účetní období v hodnotě před znehodnocením	382 980	0	0	0
Pohledávky oceňované naběhlou hodnotou	382 980	0	0	0
Pohledávky oceňované reálnou hodnotou	0	0	0	0

## 5.6 DERIVÁTY

v tis. Kč	31.12.2008	30.9.2008	30.6.2008	31.3.2008
<b>Deriváty k obchodování - aktiva</b>				
kladná reálná hodnota	1 478 465	1 804 556	1 918 205	1 716 372
jmenovitá hodnota	7 144 585	6 286 016	6 251 051	6 257 355
<b>Deriváty k obchodování - závazky</b>				
záporná reálná hodnota	21 104	843	410	15 086
jmenovitá hodnota	5 687 605	4 484 862	4 334 425	4 556 781
<b>Deriváty k zajišťování - aktiva</b>				
kladná reálná hodnota	60 605	177 235	478 248	73 034
jmenovitá hodnota	26 150 080	23 450 985	20 938 805	16 817 890
<b>Deriváty k zajišťování - závazky</b>				
záporná reálná hodnota	1 110 568	38 710	21 415	178 541
jmenovitá hodnota *)	26 150 080	23 450 985	20 938 805	16 817 890

\*) Proti informacím zveřejněným k 31.3 a 30.6. 2008 došlo k opravě nesprávně uvedené jmenovité hodnoty závazků ze zajišťovacích derivátů.

## 5.7 Poměrové ukazatele

úprava \*)

v %	31.12.2008	30.9.2008	30.6.2008	31.3.2008
Kapitálová přiměřenost	29,48	26,55	27,32	26,74
Rentabilita průměrných aktiv (ROAA)	0,53	0,47	0,43	0,51
Rentabilita průměrného vlastního kapitálu (ROAE)	7,41	6,46	5,95	7,06
v tis. Kč	31.12.2008	30.9.2008	30.6.2008	31.3.2008
Aktiva na jednoho zaměstnance	334 588	318 615	294 819	296 173
Správní náklady na jednoho zaměstnance	-1 594	-1 580	-1 673	-1 477
Čistý zisk na jednoho zaměstnance	1 537	1 345	1 262	1 526

ad \*) Po metodickém vyjasnění byla v KAPITÁLU k 31.12.2008 provedena redukce o zisk roku 2008, který byl ověřen auditorem až v březnu 2009. V návaznosti na tuto změnu byly upraveny ukazatele Kapitálová přiměřenost a Rentabilita průměrného vlastního kapitálu (ROAE).

## 5.8 Údaje o kapitálu

úprava \*)

v tis. Kč	31.12.2008	30.9.2008	30.6.2008	31.3.2008
<b>Kapitál</b>	<b>2 737 429</b>	<b>2 738 976</b>	<b>2 589 221</b>	<b>2 587 168</b>
Původní kapitál (Tier 1)	2 737 429	2 738 976	2 589 221	2 587 168
Splacený základní kapitál zapsaný v obchodním rejstříku	2 000 000	2 000 000	1 850 000	1 850 000
Rezervní fondy a nerozdělený zisk	744 345	744 345	744 345	744 345
Povinné rezervní fondy	370 000	370 000	370 000	370 000
Ostatní fondy z rozdělení zisku	447 114	447 114	447 114	337 386
Nerozdělený zisk z předchozích období	0	0	0	109 728
Zisk za účetní období po zdanění	0	0	0	0
Neuhrazená ztráta z předchozích období	-72 769	-72 769	-72 769	-72 769
Výsledné kurzové rozdíly z konsolidace	0	0	0	0
Zisk za běžné účetní období	0	0	0	0
Ztráta za běžné účetní období	0	0	0	0
Čistý zisk z kapitalizace budouc. příjmů ze sekuritizace	0	0	0	0
Zisk/ztráta z ocenění závazků v RH z titulu úvěr. rizika	0	0	0	0
Další odčitatelné položky z původního kapitálu	-6 916	-5 369	-5 124	-7 177
Goodwill	0	0	0	0
Nehmotný majetek jiný než goodwill	-6 916	-5 369	-5 124	-7 177
Negat. oceň. rozdíl ze změn RH realiz. kapitál. nástrojů	0	0	0	0
Účastnické CP vydané osobou s kvalifikov. účastí v bance	0	0	0	0
Dodatkový kapitál (Tier 2)	0	0	0	0
Odčitatelné položky od původ. a dodat.kapitálu (Tier1+Tier2)	0	0	0	0
Kapitál na krytí tržního rizika (Tier 3)	0	0	0	0

ad \*) Po metodickém vyjasnění byla v KAPITÁLU k 31.12.2008 provedena redukce o zisk roku 2008, který byl ověřen auditorem až v březnu 2009.

## 5.9 ÚDAJE O KAPITÁLOVÝCH POŽADAVCÍCH

v tis. Kč	31.12.2008	30.9.2008	30.6.2008	31.3.2008
<b>Kapitálové požadavky celkem</b>	<b>742 768</b>	<b>825 195</b>	<b>758 108</b>	<b>774 063</b>
Kap. pož. k úvěrovému riziku celkem	696 617	779 044	711 958	731 431
Kap. pož. k úvěr. riziku při STA celkem	696 617	779 044	711 958	731 431
Kap. pož. k úvěr. riziku při STA k expozicím celkem	696 617	779 044	711 958	731 431
Kap. pož. při STA k expoz. vůči centr. vládám a bankám	2 964	9 875	7 020	7 301
Kap. pož. při STA k expoz. vůči reg. vládám a míst. orgánům	0	0	0	0
Kap. pož. při STA k expoz. vůči org. veřejného sektoru a ost.	0	0	0	0
Kap. pož. při STA k expoz. vůči mezinárodním rozvoj. bankám	0	0	0	0
Kap. pož. při STA k expoz. vůči mezinárodním organizacím	0	0	0	0
Kap. pož. při STA k expoz. vůči institucím	333 686	381 189	352 282	372 417
Kap. pož. při STA k podnikovým expoz.	284 166	255 355	268 377	272 801
Kap. pož. při STA k retailovým expoz.	0	0	0	0
Kap. pož. při STA k expoz. zajištěným nemovitostmi	0	0	0	0
Kap. pož. při STA k expoz. po splatnosti	41	71	0	2 840
Kap. pož. při STA k regulačně vysoce rizikovým expoz.	0	0	0	0
Kap. pož. při STA k expoz. v krytých dluhopisech	6 465	6 642	6 495	6 444
Kap. pož. při STA ke krátkod. expoz. vůči inst. a podn. expoz.	66 232	123 029	75 916	67 789
Kap. pož. při STA k expoz. vůči fondům kolekt. investování	0	0	0	0
Kap. pož. při STA k ostatním expoz.	3 062	2 882	1 869	1 839
Kap. pož. k úvěr. riziku při STA k sekuritizovaným expozicím	0	0	0	0
Kap. pož. k vypořádacímu riziku	0	0	0	0
Kap. pož. k pozičnímu, měnovému a komoditnímu riziku celkem	0	0	0	0
Kap. pož. k trž. riziku při stand. přístupu (STA) celkem	0	0	0	0
Kap. pož. při STA k úrokovému riziku	0	0	0	0
Kap. pož. při STA k akciovému riziku	0	0	0	0
Kap. pož. při STA k měnovému riziku	0	0	0	0
Kap. pož. při STA ke komoditnímu riziku	0	0	0	0
Kap. pož. k trž. riziku při přístupu založ. na vl. modelech	0	0	0	0
Kap. pož. k operačnímu riziku celkem	46 151	46 151	46 151	42 632
Kap. pož. k oper. riziku při BIA	46 151	46 151	46 151	42 632
Kap. pož. k riziku angažovanosti obch. portfolia	0	0	0	0
Kap. pož. k ostatním nástrojům obch. portfolia	0	0	0	0