

0  
3

V Ý R O Č N Í   Z P R Á V A



ČESKÁ EXPORTNÍ BANKA  
CZECH EXPORT BANK



O b s a h



Úvodní slovo předsedy představenstva	2
Poslání České exportní banky, a.s.	3
Vývoj makroekonomického prostředí	4
Vybrané ukazatele hospodaření	5
Zhodnocení poskytování státní podpory vývozu	7
Stav a struktura úvěrového portfolia	9
Získávání zdrojů a obchody na finančních trzích	12
Mezinárodní spolupráce	12
Finanční hospodaření	13
Předpokládaný vývoj v roce 2004	15
Struktura řídicích orgánů České exportní banky, a.s.	16
Organizační schéma České exportní banky, a.s.	17
Výrok auditora	18
Účetní závěrka k 31. prosinci 2003	21
Zpráva o vztazích mezi ovládající a ovládanou osobou a o vztazích mezi ovládanou osobou a ostatními osobami ovládanými stejnou ovládající osobou	54

## Úvodní slovo předsedy představenstva

V roce 2003 se otázka dalšího rozvoje a zkvalitnění státní podpory exportu stala předmětem široké diskuse. Jejím výsledkem bylo zpracování klíčového dokumentu, který pod názvem „Koncepce dalšího rozvoje státní podpory vývozu formou úvěrového pojištění a financování vývozu se státní podporou na období 2003 - 2006“ schválila v prosinci 2003 vláda České republiky.

Jako velmi přínosné se ukázalo, že v průběhu jeho přípravy se k této problematice vyjádřili zástupci všech zainteresovaných stran včetně představitelů podnikatelské sféry. Základní myšlenky schválené Koncepce byly na podmínky České exportní banky, a.s., konkrétně rozpracovány a schváleny představenstvem banky na konci roku 2003.

Banka se však již v průběhu roku intenzivně připravovala na změny ve své činnosti v souladu se záměry připravovaných klíčových dokumentů. Zaměřila se na přípravu restrukturalizace svého obchodního projevu a posílení klientského přístupu a na doplnění svého produktového portfolia tak, aby více odpovídalo potřebám komplexní obsluhy českých exportérů a výrobců. Cílem bylo další zvýšení komfortu v rámci jejich obsluhy v České exportní bance. Tyto práce budou v roce 2004 ještě zintenzivněny. K tomu Česká exportní banka, a.s., požádala o rozšíření bankovní licence a ČNB ji svým rozhodnutím v září 2003 souhlas udělila. Ministerstvem financí České republiky byly schváleny bankou připravené Všeobecné obchodní podmínky pro obstarání dokumentárních inkas a pro zpracování dokumentárních akreditivů.

Příprava programu změn a nové strategie banky v souladu s Konceptí dalšího rozvoje státní proexportní politiky na období 2003 - 2006 probíhala současně s dalším organickým rozvojem aktivit banky. V průběhu

roku 2003 Česká exportní banka, a.s., dále posílila své postavení na finančním trhu České republiky. Bilanční suma k 31. 12. 2003 činila 26,2 mld. Kč a meziročně se tak zvýšila o 3 %. V roce 2003 byly čerpány úvěry ve výši cca 13,1 mld. Kč a celkový stav úvěrů ke konci roku dosáhl hodnoty 21,1 mld. Kč, což představuje meziroční nárůst o cca 11%. Z hlediska postavení na trhu činil podíl stavu úvěrů České exportní banky, a.s. na celkovém stavu úvěrů a pohledávek v České republice celkem 2,1 %, přičemž v oblasti střednědobých a dlouhodobých úvěrů poskytnutých v cizí měně (kde Česká exportní banka, a.s., zejména působí) tento podíl překročil hranici 20%.

V roce 2003 Česká exportní banka, a.s., pokračovala v rozvoji spolupráce s dalšími institucemi, které realizují státní politiku podpory exportu a podnikání v širším kontextu. Upevnila se spolupráce s Exportní a garanční pojišťovací společností, a.s., agenturami Czech Trade a Czech Invest. Banka spolupracovala také s profesními a oborovými sdruženími podniků a podnikatelů, zejména se Svazem průmyslu a dopravy, s Hospodářskou komorou ČR, Asociací malého a středního podnikání a s dalšími. Svou nabídku podnikatelským subjektům přiblížila na tuzemských výstavách a veletrzích, ale zejména na řadě specializovaných seminářů a konferencí. Upevnilo se postavení a autorita České exportní banky, a.s., v rámci české a mezinárodní bankovní komunity, v orgánech Konsensu OECD a ve vztazích s partnerskými institucemi v zemích Evropské Unie i dalších.

Jsem přesvědčen, že Česká exportní banka, a.s., z dlouhodobého hlediska plní funkci, pro kterou ji akcionáři založili. Vytvořila si současně předpoklady pro to, aby v dalším období mohla ještě lépe naplňovat očekávání svého hlavního akcionáře - státu i podnikatelské sféry vyšší dynamikou a kvalitou svých služeb.

Ing. Ladislav Zelinka, Ph.D.  
předseda představenstva

# ČESKÁ EXPORTNÍ BANKA

## Poslání České exportní banky, a.s.

Česká exportní banka, a.s. je součástí systému státní proexportní politiky. Je specializovanou bankovní institucí ve vlastnictví státu (69,7 %) a státní Exportní garanční a pojišťovací společnosti, a.s. (dále jen „EGAP“) a v souladu se zákonem č. 58/1995 Sb., o pojišťování a financování vývozu se státní podporou a o doplnění zákona č. 166/1993 Sb., o Nejvyšším kontrolním úřadu, ve znění pozdějších předpisů, ve znění zákona č. 60/1998 Sb., zákona č. 188/1999 Sb. a zákona č. 282/2002 Sb. (dále jen „zákon č. 58/1995 Sb.“) je pověřena provozováním podpořeného financování. Uvedený zákon podpořené financování vymezuje jako krátkodobé a dlouhodobé financování a poskytování vývozních úvěrů, úvěrů na financování výroby pro vývoz, úvěrů na investice a úvěrů na projektové financování a dále jako poskytování finančních služeb s vývozem souvisejících.

Posláním ČEB je podpora českého vývozu; hlavním cílem její činnosti proto není dosahování maximálního zisku, nýbrž maximálního objemu podpořeného vývozu. Přes tuto odlišnost od komerčního bankovního sektoru a skutečnost, že poskytování podpořeného financování upravuje zvláštní zákon (zákon č. 58/1995 Sb.), je však ČEB standardní součástí české bankovní soustavy a její činnost plně podléhá platné bankovní legislativě, zejména zákonu č. 21/1992 Sb., o bankách, ve znění pozdějších předpisů a navazujících opatření České národní banky, ale též zákonu č. 59/2000 Sb., o veřejné podpoře, ve znění zákona č. 130/2002 Sb. ČEB musí rovněž respektovat mezinárodní závazky České republiky a podpořené financování proto poskytuje v souladu s principy Světové obchodní organizace (WTO) a pravidly, jež jsou zakotvena v „Arrangement on Guidelines for Officially Supported Export Credits“ (tzv. Konsensus OECD), včetně směrnic v oblasti boje proti korupci a posuzování vlivu vývozních projektů uskutečňovaných s pomocí podpořeného financování na životní prostředí v zemi dovozce.

Striktní dodržování všech mezinárodních ujednání, a zvláště pravidel OECD, která převzala jako svou normu i Evropská unie, posiluje důvěryhodnost ČEB z mezinárodního hlediska, ale představuje také konkrétní projev procesu přizpůsobování české legis-

lativy a bankovní praxe normám EU a vytváří příznivé předpoklady pro budoucí integraci ČEB do jejího bankovního systému.

Předpokládá se, že i v dlouhodobějším horizontu zůstane zachována role ČEB jako specializované bankovní instituce na podporu vývozu i nástroje státu při prosazování obchodně politických záměrů. Jedná se o standardní prvek proexportní politiky uplatňovaný prakticky ve všech hospodářsky vyspělých zemích i jiných proexportně zaměřených ekonomikách. ČEB ve své podpoře vývozu využívá podmínek stanovených mezinárodními ujednáními pro tuto oblast a vhodně tak doplňuje činnost komerčních bank v České republice. Její činnost je tedy koncipována tak, aby byla schopna podpořit a profinancovat všechny připravené vývozní projekty, které splňují kriteria nezbytná pro státní podporu vývozu i ekonomickou efektivnost při zajištění maximální bezpečnosti návratnosti vložených prostředků.

### Významné události pro činnost ČEB v r. 2003:

- usnesení vlády ČR č. 188 z 24. února 2003 ke „Koncepci proexportní politiky pro období let 2003 - 2006“ jako základu pro další činnost ČEB v dalším období,
- usnesení vlády ČR č. 1263 z 17. prosince 2003 o „Koncepci dalšího rozvoje státní podpory vývozu formou úvěrového pojištění a financování vývozu se státní podporou na období let 2003 - 2006“ jako konkretizace státní podpory vývozu,
- rozpracování výše uvedených koncepcí do vnitřních opatření ČEB,
- vydání nové bankovní licence podle zákona č. 21/1992 Sb., o bankách,
- rozšíření bankovní licence udělované ČNB o možnost poskytování dalších služeb souvisejících s vývozem,
- rozhodnutí valné hromady o zvýšení základního kapitálu o 100 mil. Kč,
- zdrojové operace (dvoustranná amortizovaná půjčka a emise dluhopisů v celkové výši 215 mil. USD zajišťující zdroje pro financování rozvíjejících se aktivit ČEB).

## Vývoj makroekonomického prostředí \*

Hrubý domácí produkt vzrostl v roce 2003 reálně o 2,9 %. Hospodářská dynamika se tak oproti předchozímu roku zvýšila a přiblížila se tempu, kterým HDP rostl v období let 2000 a 2001. Celková průmyslová produkce ve stálých cenách se za rok 2003 zvýšila o 5,8 %, stejný růst měl i zpracovatelský průmysl. Hospodářský růst se prosazuje na bázi pokračující restrukturalizace a modernizace výroby, podněcované přímými zahraničními investicemi. Jen velmi pomalé ožívání růstu v zemích EU, projevující se nízkou dynamikou vnější poptávky, se v celkové produkci průmyslu zásadnějším způsobem neodrazilo, což svědčí o rostoucí konkurenční schopnosti.

Na straně poptávky byl růst podpořen zejména vysokou dynamikou spotřeby domácností. Znatelné oživení zaznamenaly rovněž investiční výdaje. Přesun ekonomické dynamiky od spotřeby směrem k investicím, ke kterému došlo v závěru roku 2003, je možné hodnotit pozitivně, neboť vytváří podmínky pro urychlení potenciálního růstu. Při poklesu celkové zaměstnanosti byl růst ekonomického výkonu (HDP) zajišťován výlučně růstem produktivity práce, která se v roce 2003 zvýšila o 3,6 %. Tlak na růst produktivity práce vedl zejména v odvětvích průmyslu a zemědělství ke snižování počtu zaměstnanců. Celková zaměstnanost v meziročním srovnání poklesla o 0,7 %. V průměru se v roce 2003 míra nezaměstnanosti zvýšila o 0,7 p.b. a na konci roku dosáhla 10,3 %. Průměrná hrubá nominální mzda se v roce 2003 zvýšila o 6,8 % při růstu pomalejším než v roce 2002. Průměrná míra inflace na bázi spotřebitelských cen za rok 2003 činila pouze 0,1 %, což bylo o 1,7 procentního bodu méně než v roce 2002.

Deficit obchodní bilance se pohyboval v roce 2003 zhruba na úrovni předchozího roku a dosáhl

69,4 mld. Kč. Přitom jen vliv kurzového vývoje CZK (posílení vůči USD a oslabení vůči EUR) snížil saldo zahraničního obchodu o cca 13 mld. Kč (zvýšení objemu vývozu o cca 9 mld. Kč a snížení dovozu o cca 4 mld. Kč). I přes nízký hospodářský růst v partnerských zemích předstihlo tempo růstu vývozu zboží dynamiku dovozu (v běžných cenách vyjádřených v EUR o 5,8 % proti 5,1 % podle statistiky obchodní bilance). Nominální kurz koruny vůči EUR v průměru za rok 2003 oslabil o 3,2 %, proti USD naopak posílil o 16,0 %.

Podle předběžných údajů celní statistiky dosáhl vývoz 1371,8 mld. Kč a dovoz 1441,2 mld. Kč. Deficit obchodní bilance se po celoročním zlepšování v roce 2002 pohyboval v roce 2003 zhruba na úrovni konce předchozího roku a dosáhl 69,4 mld. Kč, tj. o 1,9 mld. Kč méně. Přispěl k tomu zejména fakt, že skončilo období meziročního zhodnocování koruny vůči euru.

Z teritoriálního hlediska byl vývoj zahraničního obchodu charakteristický zvyšujícím se aktivem obchodu se zeměmi Evropské unie a prohlubováním schodku s ostatními seskupeními kromě zemí Středoevropské dohody volného obchodu (CEFTA). Podíl obchodní výměny se zeměmi EU na celkovém objemu se dlouhodobě udržuje těsně pod hranicí 65 %. Dále se prohloubil schodek v obchodování s mimoevropskými státy s vyspělou tržní ekonomikou (především Japonsko a USA), s mimoevropskými zeměmi s tranzitivní a státní ekonomikou („ostatní země s TE“ - tj. převážně Čína) a s rozvojovými zeměmi.

V souvislosti s růstem cen paliv se zvýšil schodek obchodu s Ruskem. V komoditním členění se na zlepšení obchodní bilance podílely největší měrou stroje a přepravní zařízení (třída 7 SITC) přebytkem ve výši 71,3 mld. Kč, tj. meziročně o 10,1 mld. Kč vyšším.

\* Zpracováno na základě podkladů MF ČR

## Vybrané ukazatele hospodaření

V průběhu roku 2003 ČEB nadále posilovala úlohu státní podpory vývozu v české ekonomice a své postavení na finančním trhu ČR. Bilanční suma k 31. 12. 2003 činila 26,2 mld. Kč a meziročně se tak zvýšila o 3 %. V roce 2003 nově poskytnuté úvěry činily cca 13,1 mld. Kč a celkový stav úvěrů ke konci roku dosáhl hodnoty 21,1 mld. Kč, což představuje meziroční nárůst o více než 11 %. Z hlediska postavení na trhu činil podíl stavu úvěrů a pohledávek ČEB na celkovém stavu úvěrů a pohledávek v ČR více než 2 %, přičemž objem střednědobých a dlouhodobých úvěrů poskytnutých v cizí měně (kde ČEB zejména působí) dosáhl podílu 20,3 %.

Poskytnuté úvěry tvoří 82 % všech aktiv ČEB. Z celkového objemu úvěrů ve výši 21,1 mld. Kč bylo 69 % poskytnuto bankovním subjektům v České republice i v zahraničí, zbývající část je tvořena úvěry nebankovním klientům. Rozhodující podíl tvoří úvěry, které ČEB poskytuje v souladu s mezinárodními ujednáními o financování vývozu se státní podporou, zejména Konsensem OECD. ČEB přes své aktivity v rizikovějších teritoriích i nadále udržuje dobrou kvalitu svého úvěrového portfolia. Nárůst podílu klasifikovaných úvěrů (v kategorii sledovaných pohledávek bez potřeby tvorby opravných položek) vyplývá z obezřetné politiky ČEB u dvou významných klientů.

Zdrojově jsou finanční potřeby ČEB kryty emisemi dluhopisů v celkové výši 500 mil. USD a 5,5 mld. Kč, syndikovanou revolvingovou půjčkou ve výši 200 mil. USD a dvoustranným výpůjčkami. Rozhodujícími novými výpůjčními operacemi v r. 2003 byla emise dluhopisů na mezinárodních trzích v objemu 150 mil. USD a dvoustranná amortizovaná půjčka ve výši 65 mil. USD.

ČEB dosáhla v r. 2003 zisku po zdanění ve výši 106 mil. Kč, což bylo ovlivněno zejména výnosy z finančních činností, rozpuštěním všeobecné bankovní rezervy do výnosů a úsporami v provozním nákladech. Průměrná návratnost rizikově váženého vloženého kapitálu dosáhla 5,5 %, což při zaměření ČEB lze považovat za přiměřené. Kapitálová přiměřenost podle metodiky ČNB dosáhla 69,5 % a je dostatečná.

Objem nově podepsaných smluv dosáhl v r. 2003 9,8 miliardy Kč. Z tohoto objemu bylo 58 % tvořeno produkty přímo podporujícími vývoz (tj. financování vývozních úvěrů, úvěrů na financování investic českých právnických osob v zahraničí a poskytování neplatebních záruk), zbývající část je tvořena financováním výroby pro vývoz.

ČEB jako bankovní instituce dodržuje všechny požadavky ČNB týkající se obezřetného podnikání bank. ČEB je v kontaktu s rozhodujícími ratingovými agenturami a obdržela od nich stejné ratingové hodnocení jako Česká republika, tj. rating „A-“ od agentury Standard and Poor's a „A1“ od Moody's Investors Services. Za nejsilnější stránku ČEB je těmito institucemi považováno státní vlastnictví a státní záruka za závazky ze splácení získaných finančních zdrojů a za závazky z ostatních operací na finančních trzích, transparentní pravidla pro poskytování státní podpory vývozu, pojištění vývozních úvěrových rizik s minimálním reziduálním rizikem vyúsťující v dobrou kvalitu aktiv a dlouhodobě stabilní finanční situace ČEB.

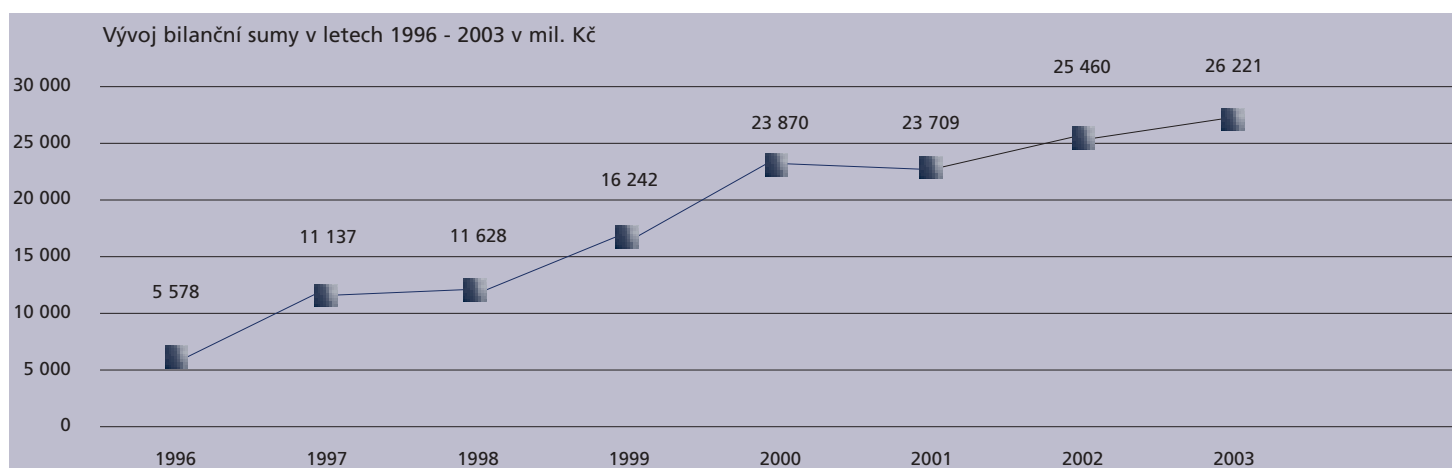
Tento faktor výrazně přispívá k postavení ČEB jako neodmyslitelné součásti státní proexportní politiky a důvěryhodného partnera pro vývozce z České republiky i pro investory a ostatní věřitele ČEB.

Přehled základních ukazatelů poskytuje následující tabulka:

Ukazatel	Skut. 1999	Skut. 2000	Skut. 2001	Skut. 2002	Skut. 2003	Index růstu 2/1	Index růstu 3/2	Index růstu 4/3	Index růstu 5/4
	1	2	3	4	5	6	7	8	9
Základní kapitál (mil. Kč)	1 500	1 650	1 650	1 650	1 650	110,0	100,0	100,0	100,0
Bilanční suma (mil. Kč)	16 242	23 870	23 709	25 460	26 221	147,0	99,3	107,4	103,0
Stav úvěrů v nom.hodn. *(mil.Kč)	12 642	18 722	18 106	18 970	21 071	148,1	96,7	104,8	111,1
Počet zaměstnanců	113	120	123	123	124	106,2	102,5	100,0	100,8
Všeobecné prov. náklady (mil.Kč)	111,6	128,3	133,1	148,9	158,7	115,0	103,7	111,9	106,6
Zisk po zdanění (mil. Kč)	29,2	54,9	49,6	155,9	106,5	188,0	90,3	314,3	68,3
Podíl klasifikovaných úvěrů (%)	0,7	0,7	0,8	0,6	6,4	100,0	114,3	75,0	1 118,6
Rentabilita průměrného vlastního kapitálu (v %)	1,74	3,15	2,63	8,06	5,51	181,0	83,5	306,4	68,5
Kapitálová přiměřenost (%)	65,33	77,96	78,83	85,24	69,53	119,3	101,1	108,1	81,6

\* nesnížený o vytvořené opravné položky

Vývoj bilanční sumy ukazuje následující graf:



## Zhodnocení poskytování státní podpory vývozu

Základní zaměření obchodní strategie ČEB je stanoveno koncepcí proexportní politiky státu, kde je činnost ČEB považována za jeden z nejdůležitějších segmentů státní proexportní politiky. Hlavní směry činnosti ČEB ve střednědobém horizontu vycházejí z „Koncepte proexportní politiky pro období 2003 - 2006“ schválené vládou České republiky usnesením vlády ČR č. 188 z 24. února 2003. Základní zaměření proexportní politiky státu bylo rozpracováno v „Koncepti dalšího rozvoje státní podpory vývozu formou úvěrového pojištění a financování vývozu se státní podporou na období let 2003 - 2006“, která byla rovněž schválena vládou České republiky, a to usnesením č. 1263 z 19. prosince 2003.

Působení ČEB není vyhraněno ani z hlediska teritoriálního, ani komoditního, i když samozřejmě činnost ČEB sleduje prioritní cíle dané proexportní politikou vlády ČR a navazuje na tradiční vývozní komodity. Rovněž tak se ČEB snaží zpřístupnit podporu vývozu nejen objemově významným vývozcům, ale i malým a středním podnikatelům, kteří jsou teprve v počáteč-

ních fázích rozvoje svých podnikatelských a vývozních aktivit. Poskytováním podpořeného financování umožňuje ČEB českým vývozcům vstupovat do soutěže na světovém trhu za podmínek srovnatelných s hlavní konkurencí v jiných vyspělých státech. Doplňuje tak služby nabízené komerčním bankovním sektorem o financování vývozních operací v těch oblastech, na něž není tento sektor z komerčních důvodů orientován. Pro plnění této úlohy je pro ČEB velmi důležité, že za její závazky ze splácení získaných finančních zdrojů a z ostatních operací na finančních trzích ručí podle zákona č. 58/1995 Sb. stát, což jí umožňuje získávat finanční zdroje na finančních trzích za podmínek vztahujících se na nositele státního rizika.

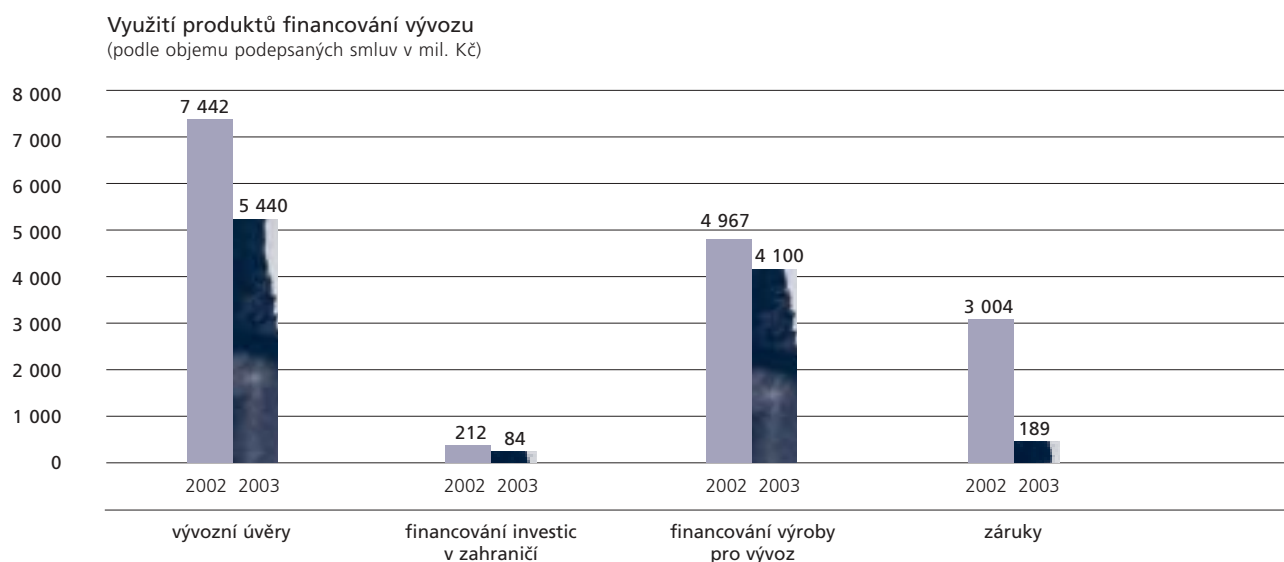
Činnost ČEB v oblasti své hlavní působnosti, to je v oblasti financování státem podporovaných střednědobých a dlouhodobých vývozních úvěrů, závisí v rozhodující míře od vývoje produkce a vývozní výkonnosti výrobců zejména investičních celků. Ten je doplňován možnostmi financovat formou krátkodobých úvěrů vývoz i výrobu pro vývoz pro velké, střední i malé podniky.

Objem podepsaných smluv (v mil. Kč)	Skutečnost 2002	Skutečnost 2003	Meziroční index %
1	2	3	3/2
Financování vývozu celkem	15 626	9 813	62,8
z toho: financování vývozních úvěrů	7 442	5 440	73,1
financování úvěrů na investice	212	84	39,6
financování výroby pro vývoz	4 967	4 100	82,5
záruky	3 004	189	6,3

Nově uzavřené obchodní smlouvy ve výši 9,8 mld. Kč se týkaly téměř ze 60 % přímé podpory zahraničně obchodních operací (tj. vývozních úvěrů, záruk, financování investic), zbývající část byla tvořena úvěrovými operacemi před uskutečněním vlastního vývozu (tj. financování výroby pro vývoz). Z nejvýznamnějších obchodních případů lze jmenovat dokončení a komplectace obchodního případu Shen Tou, financování vývozu televizních obrazovek a jejich komponent do Turecka, vývoz traktorů do USA, investice do vodních elektráren v Bulharsku, vývoz uhlí na Slovensko apod.

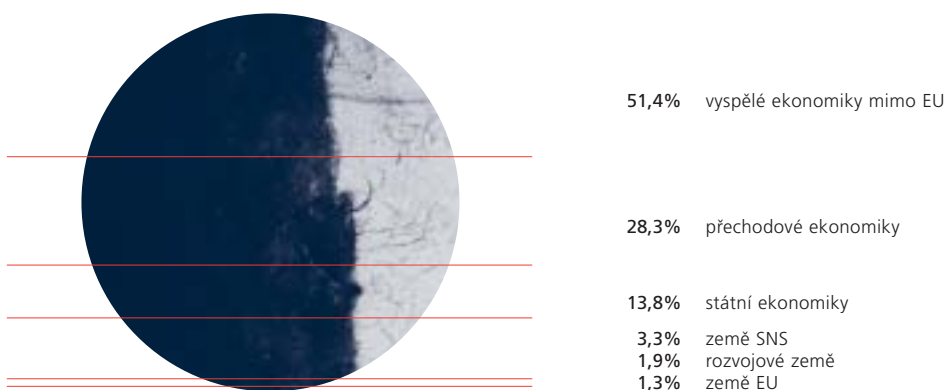
Pokles objemu nově podepsaných smluv v r. 2003 koresponduje s vývojem produkce a vývozní výkonností výrobců investičních celků, jehož pokles započatý v roce 1998 se ukazuje jako trvalý a odráží se také v poptávce po střednědobém a dlouhodobém financování vývozu produkty ČEB. Tento trend pokračoval i v r. 2003. Stále většího významu pro financování vývozu produkty ČEB proto nabývá financování jiných vývozních komodit, které má charakter opakovaných vývozu a má zpravidla revolvingový charakter.

Strukturu jednotlivých způsobů podpořeného financování a jeho vývoj ukazuje následující graf:



Přehled struktury objemu nově uzavřených smluv z teritoriálního hlediska ukazuje následující graf:

**Teritoriální struktura podepsaných smluv za období 01 - 12 / 2003**  
(celkem 9 813 mil. Kč)



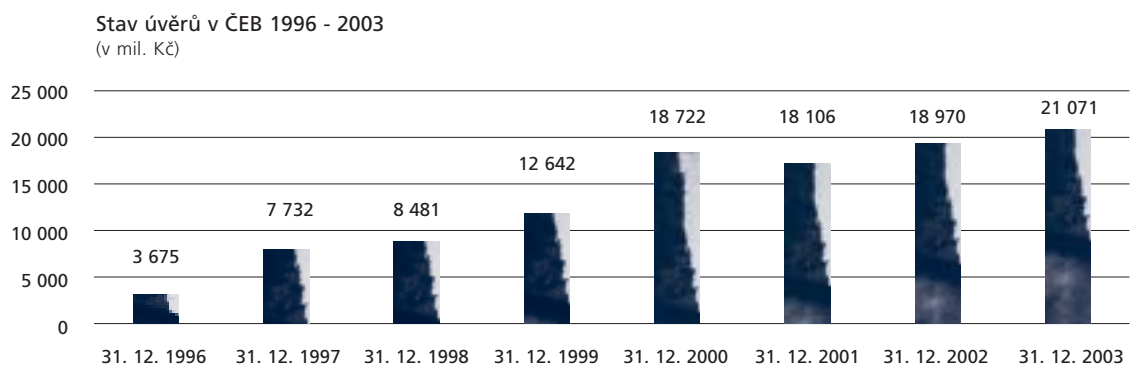
Z hlediska teritoriálního se jednalo o financování projektů v Turecku, Slovensku, Číně, USA, zemích SNS atd., přičemž objem podepsaných smluv na podporu vývozu do zemí stojících mimo země EU a do zemí s přechodovou ekonomikou představoval na celkovém objemu podepsaných smluv podíl téměř 80 %.

## Stav a struktura úvěrového portfolia

Nově poskytnuté úvěry v průběhu roku 2003 dosáhly celkového objemu 13,1 mld. Kč. Stav úvěrů v korunovém vyjádření k 31. 12. 2003 dosáhl 21,1 mld. Kč a vzrostl meziročně oproti stejnému období roku 2002 o 2,1 mld. Kč, což představuje nárůst o více než 11 %.

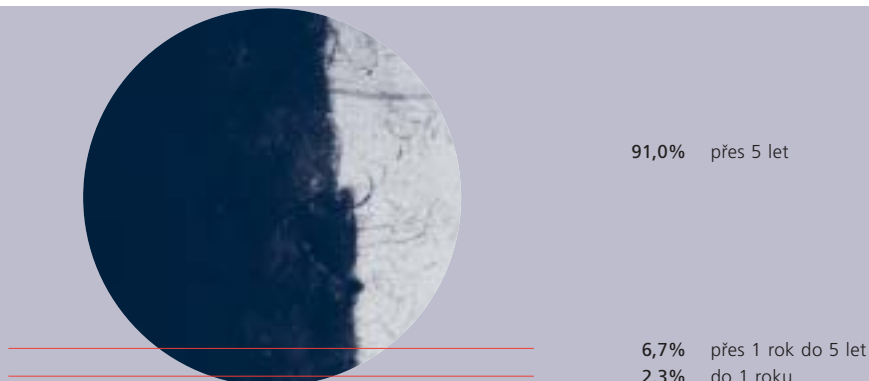
Mezi nejvýznamnější obchodní případy patří úvěr na financování elektrárny Afsin Elbistan, na financování závodu na zpracování zemního plynu Sosnogorsk, na financování dostavby JE Mochovce a na financování výstavby bloků 2x500 MW elektrárny Shen-Tou.

Vývoj stavu poskytnutých úvěrů v časové řadě ukazuje následující graf:



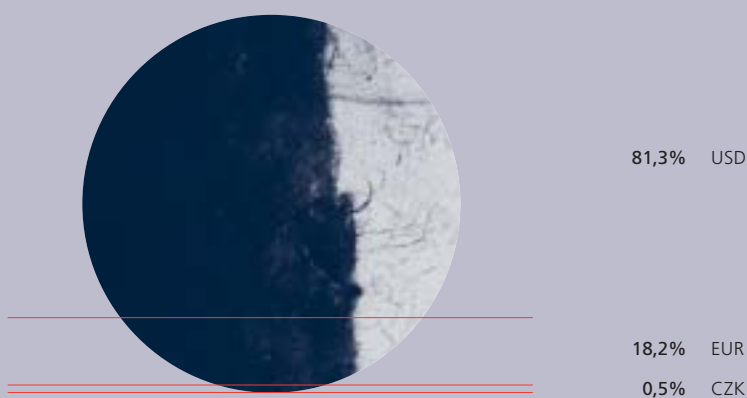
Z pohledu časové struktury dle platné metodiky byly i v r. 2003 v portfoliu poskytnutých úvěrů nejvíce zastoupeny úvěry se splatností nad 5 let, jejichž podíl činil více než 90 %. Částečně se zvýšil podíl úvěrů se splatností do 1 roku a poklesl podíl úvěrů střednědobých se splatností od 1 roku do 5 let.

### Struktura stavu úvěrů k 31. 12. 2003 podle délky splatnosti (celkem 21 071 mil. Kč)



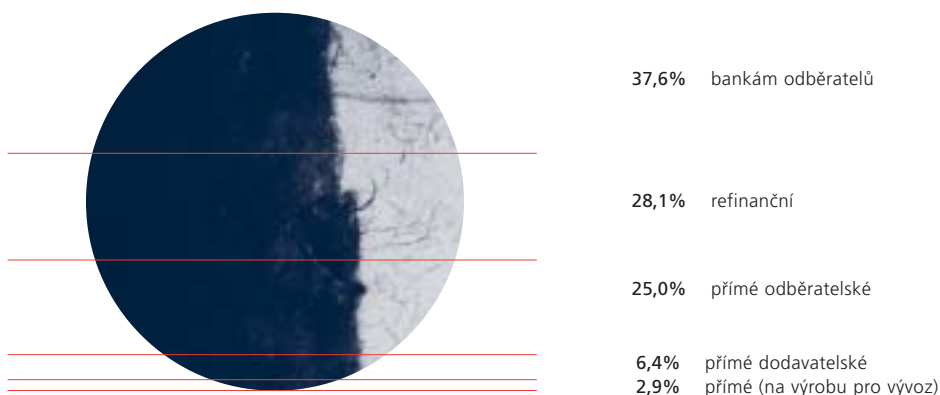
V měnové struktuře stavu úvěrů si i v r. 2003 udržel dominantní pozici USD. Podíl této měny však meziročně poklesl o téměř 7 % ve prospěch EUR. Podíl EUR na celkovém stavu poskytnutých úvěrů pokračoval ve svém růstu a představoval ke konci roku 2003 hodnotu přesahující 18 %. Úvěry poskytnuté v CZK se na celkovém stavu úvěrů podílejí jen nepatrně.

Struktura stavu úvěrů k 31. 12. 2003 podle smluvních měn  
(celkem 21 071 mil. Kč)



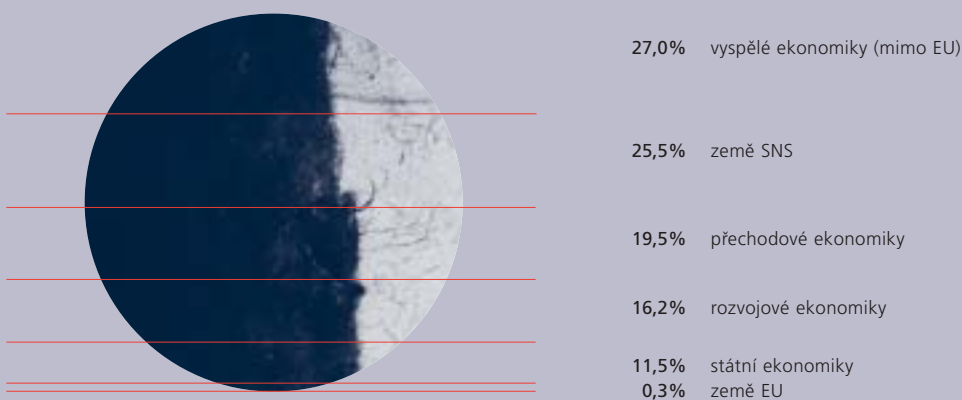
Z hlediska příjemce úvěru jsou převažujícím subjektem bankovní instituce, a to jak banky působící na území České republiky, tak i zahraniční banky dovozců. Oproti roku 2002 poklesl podíl úvěrů poskytnutých bankovním subjektům na celkovém stavu úvěrů pouze nevýznamně.

Struktura stavu úvěrů k 31. 12. 2003 podle typu dlužníka  
(celkem 21 071 mil. Kč)



Z hlediska teritoriální struktury směřuje převážná část úvěrů poskytovaných ČEB do rozvojových a přechodových ekonomik a do zemí bývalého SNS. Strukturu ukazuje následující graf:

**Struktura stavu úvěrů k 31. 12. 2003 podle cílové země vývozu**  
(celkem 21 071 mil. Kč)



země EU - SRN, Rakousko, Itálie

přechodové ekonomiky - Srbsko a Černá Hora, Slovensko, Bulharsko

rozvojové ekonomiky - Filipíny, Írán, Tunisko

země SNS - Ruská federace, Uzbekistán, Bělorusko, Ukrajina

státní ekonomiky - ČLR

vyspělé země mimo EU - Turecko, USA

# ČESKÁ EXPORTNÍ BANKA

## Získávání zdrojů a obchody na finančních trzích

V oblasti získávání finančních zdrojů byly aktivity vedeny tak, aby ČEB měla dostatek fondů ve vhodné měnové i časové struktuře k pokrytí požadavků na poskytování podpořeného financování i ke kontinuálnímu plnění svých dalších závazků. Na pokrytí existujících potřeb využívala ČEB jak fondy zajištěné v předcházejícím období, tak i nově získané zdroje v r. 2003.

V roce 2003 realizovala ČEB dvě základní transakce na kapitálových a peněžních trzích:

- v červnu 2003 byla uzavřena smlouva s DEPFA BANK plc, Dublin, Irsko, o dvoustranné amortizované půjčce, na základě které si ČEB půjčila částku 65 miliónů USD s konečnou splatností 6 let a fixní úrokovou sazbou,
- v listopadu 2003 byla uskutečněna emise dluhopisů na mezinárodních trzích v objemu 150 mil. USD. Emise má splatnost 5 let a fixní kupón. Vedoucími

manažery byly ABN AMRO Bank a Goldman Sachs. Zdroje z emise jsou využity na financování nově připravených obchodních případů.

Doplňkovým zdrojem k základním výpůjčkám ve formě úvěrů či emisí dluhopisů jsou účty bank a klientů, a to buď běžné účty sloužící k realizaci platebního styku operací podpořeného financování nebo termínované a účelové vklady přijaté ČEB především jako způsob zajištění návratnosti poskytnutých prostředků.

Kromě získávání zdrojů prováděla ČEB na finančních trzích další standardní operace za účelem řízení likvidity a minimalizace tržních rizik. Veškeré aktivity ČEB na finančních trzích byly vedeny tak, aby byl splněn základní požadavek v podobě co nejnižšího možného rizika. Kritérium zisku bylo podřízeno tomuto primárnímu požadavku.

## Mezinárodní spolupráce

Stejně jako v minulých letech pokračovala ČEB i v roce 2003 ve spolupráci s pracovními skupinami OECD pro exportní úvěry. Z hlediska mezinárodních pravidel lze za nejvýznamnější považovat změny, provedené skupinou Participants v tzv. Konsensu OECD. V reakci na závěry některých panelů WTO, týkajících se vztahu Konsensu a Dohody WTO o subvencích a vyrovnávacích opatřeních, došlo především ke zvýšení transparentnosti podstatných ustanovení dokumentu a k jeho zpřístupnění všem ostatním členským zemím WTO. Tyto země současně získaly právo přístupu k některým informacím o podmínkách oficiální podpory vývozu, poskytovaných členy Konsensu, a to na recipročním základě. Při dodržení daných pravidel tak mohou i další země při poskytování oficiální podpory vývozu nabízet stejné podmínky, jako například země OECD.

Činnost skupiny OECD pro exportní úvěry a úvěrové garance (ECG) se zaměřila zejména na revizi principů pro hodnocení dopadu podpořených vývozních projektů na životní prostředí v zemi jejich konečného určení. Jedná se o mezinárodní závazek přijatý na půdě OECD v listopadu 2001, ke kterému se přihlásila i Česká republika. Přijaté změny přinesly například větší otevřenost při zveřejňování informací, větší flexibilitu při používání srovnávacích standardů aj. a v celku by

měly přispět k dalšímu omezení státní podpory pro vývozní projekty, které mají potenciálně negativní dopady na životní prostředí. ČEB se těmito pravidly ve své činnosti již řídí.

Ve druhé polovině roku se ČEB začala podílet též na práci skupiny pro exportní úvěry Rady EU (tzv. EU CWG - Council Working Group). Pravidelná jednání této skupiny mají za cíl zkoordinovat názory a stanoviska členských zemí EU, resp. Evropské komise na veškeré problémy, které se následně projednávají v pracovních skupinách OECD v Paříži.

V oblasti bilaterální spolupráce se ČEB - zejména od druhé poloviny r. 2003 - zaměřila na aktivnější rozvoj vztahů s tuzemskými i zahraničními bankami. Jedním z cílů v této oblasti je například větší využívání instrumentu rámcových úvěrových smluv a tím vytváření většího potenciálu pro financování českého vývozu do zájmových teritorií. Zřetelný byl trend rostoucího zájmu o obchodní spolupráci s partnery v Ruské federaci i dalšími státy SNS, nově byly korespondenční vztahy navázány s 15 zahraničními bankami. Kromě toho se ČEB zaměřila i na projednávání nových možností spolupráce s mezinárodními finančními institucemi jako je např. EBRD, se kterou má uzavřenu dohodu o spolupráci již od roku 1996.

## Finanční hospodaření

### Bilance aktiv a pasiv

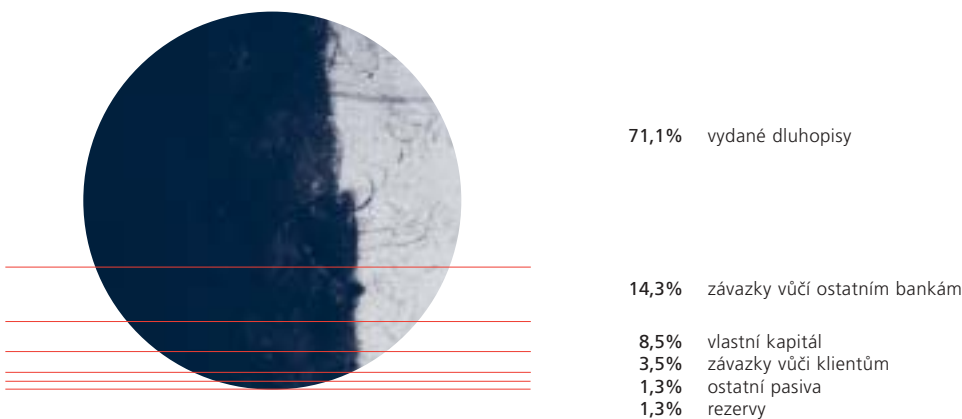
Bilanční suma ČEB za rok 2003 dosáhla 26,2 mld. Kč a proti minulému roku vzrostla o cca 0,8 mld Kč, tj. o 3 %. Struktura aktiv a pasiv je relativně stabilní bez výrazných meziročních výkyvů.

Z celkového objemu zdrojů představují vlastní zdroje 8,5 %, cizí zdroje ve formě závazků a rezerv 91,5 %. Základním a dlouhodobě stabilním zdrojem financování veškerých aktivit ČEB spojených s podporou vývozu jsou emise cizoměnových a korunových dluhopisů. Tyto dluhopisy dosáhly výše 18,7 mld. Kč a pokrývají úvěrové aktivity z 88 %. Tuto zdrojovou základnu dále doplňují výpůjčky od bank ve výši 3,7 mld. Kč a zdroje přijaté od nebankovních klientů ve výši 0,9 mld. Kč. V porovnání s předchozím rokem došlo k nárůstu objemu vydaných dluhopisů v důsledku nové emise, již

byly kryty narůstající obchodní aktivity ČEB a zároveň byly nahrazeny zdroje získané od bank. Snížení závazků vůči klientům souvisí zejména s odlivem prostředků na běžných účtech.

Ve zdrojové části bilance je uvedena všeobecná bankovní rezerva, jejíž výše činí 0,3 mld. Kč. Tato rezerva je v souladu s novelou zákona č. 593/1992 Sb. o rezervách pro zjištění základu daně z příjmů postupně rozpouštěna do výnosů tak, aby byla ke konci roku 2005 zcela anulována. Výše vlastního kapitálu dosáhla téměř 2,2 mld. Kč a oproti r. 2002 došlo k jeho zhodnocení o 4,8 %. Výše základního kapitálu se v průběhu r. 2003 nezměnila a zůstala na úrovni 1,65 mld. Kč. ČEB dosáhla v r. 2003 zisku po zdanění ve výši 106,5 mil. Kč.

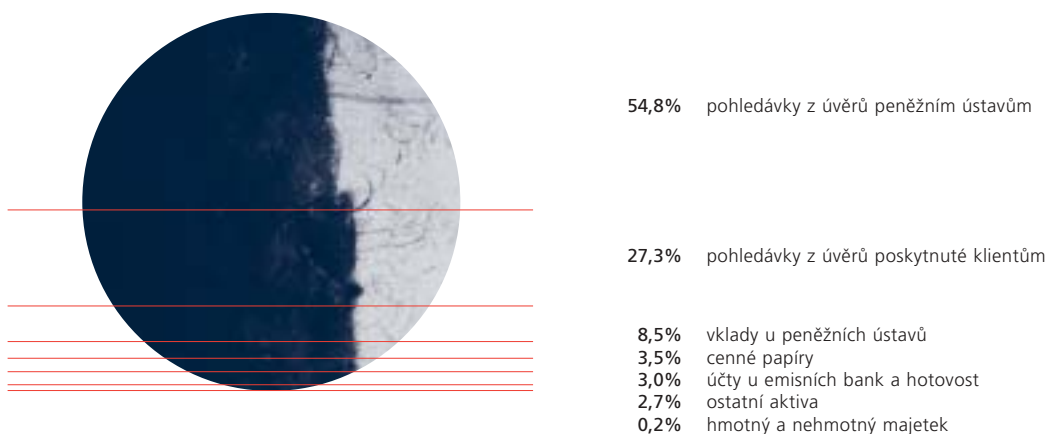
Strukturu pasiv ukazuje následující graf:



Na straně aktiv dosáhl stav z pohledávek z úvěrů (včetně příslušenství) poskytnutých jak bankovním subjektům, tak i klientům 21,6 mld. Kč a tvoří 82 % celkových aktiv. Objem těchto pohledávek se meziročně zvýšil o téměř 2 mld. Kč, což představuje 9,7 %. Prostředky základního kapitálu a dočasně volně nevyužité prostředky pro státní podporu vývozu

(ve výši 2,2 mld. Kč) jsou převážně investovány na mezibankovním trhu. Tyto prostředky jsou dále zhodnocovány formou REPO operací, jejichž objem se oproti r. 2002 zdvojnásobil. Kromě toho volné zdroje byly investovány do cenných papírů (zejména státních dluhopisů s minimálním rizikem) a jejich objem se meziročně prakticky nezměnil.

Strukturu aktiv ukazuje následující graf:



### Tvorba zisku

ČEB dosáhla v r. 2003 zisku 106,5 mil. Kč, i když není prioritně orientována na jeho tvorbu. Meziroční pokles zisku byl způsoben nižšími přijatými úroky zejména z mezibankovních obchodů vlivem poklesu úrokových sazeb a nižšími přijatými poplatky než v r. 2002, kdy byly uzavřeny některé významné obchodní případy. Z tohoto pohledu lze považovat výši zisku dosaženého v r. 2002 za mimořádnou.

Výše zisku byla ovlivněna zejména ziskem z finančních operací, které činily 167 mil. Kč, které vykompenzovaly ztrátu z úrokových výnosů ve výši 80 mil. Kč. Tato ztráta byla vykázána v důsledku proklamované obchodní politiky ČEB, kdy jsou vývozcům poskytovány úvěrové zdroje za sazby nižší než jsou získávány bankou na fi-

nančních trzích. V souladu s mezinárodními ujednáními je tato ztráta součástí vztahu ke státnímu rozpočtu. S ohledem na zisk z finančních operací a získání výhodných dlouhodobých zdrojů v r. 2003 nebyla vykázána ztráta z provozování podpořeného financování a ČEB tudíž nečerpala žádnou dotaci ze státního rozpočtu. Vývoj zisku byl příznivě ovlivněn i postupným rozpuštěním všeobecné bankovní rezervy v kontextu ustanovení zákona č. 593/1992 Sb. o rezervách pro zjištění základu daně z příjmu. I v r. 2003 ČEB pokračovala v obezřetné politice a na tvorbu opravných položek na vrub nákladů na krytí konkrétních rizik bylo vynaloženo pouze 18 mil. Kč. Provozní náklady činily 158 mil. Kč a meziročně se zvýšily o 6,6 %. Jejich podstatnou část tvoří náklady na zaměstnance a nakupované služby.

## Předpokládaný vývoj v roce 2004

V návaznosti na schválenou koncepci svého rozvoje ČEB bude v r. 2004 pokračovat ve své snaze o co nejúplnější naplnění svého hlavního poslání - podpory českých vývozců v obchodní soutěži na světovém trhu. Toho chce ČEB dosáhnout nejen rozšířením nabídky produktů a služeb, ale i flexibilní kombinací jednotlivých způsobů podpory vývozu a zrychlením a zjednodušením schvalovacího úvěrového procesu. Změnový proces byl připravován ke konci roku 2003, v roce 2004 dochází k implementaci změny (nový obchodní model, zrychlení a zjednodušení schvalovacích a dalších procesů). Výsledkem těchto změn bude klientsky orientovaná banka, která bude svým klientům nabízet řešení jejich finančních potřeb, nikoliv vnucovat již zaběhnuté produkty a schémata. Vedení banky je přesvědčeno o racionálnosti tohoto směru rozvoje financování vývozu se státní podporou v podmínkách očekávané zostřené konkurence po vstupu České republiky do Evropské Unie.

ČEB je připravena pružně reagovat na požadavky českých výrobců a vývozců na pomoc při realizaci náročných schémat strukturovaného financování a kofinancování velkých projektů za účasti zahraničních partnerů, včetně mezinárodních finančních institucí. Z tohoto titulu ČEB předpokládá zvýšení státní podpory vývozu v návaznosti na uzavření kontraktů tuzemskými

vývozců v rozsahu přibližně 4 - 5 %. ČEB bude rovněž pokračovat ve své obchodní a marketingové ofenzivě zahájené již v r. 2002 a zaměřené na získávání nových klientů, zvláště ze sektoru malých a středních podniků.

Pro rok 2004 počítá ČEB s dalším růstem stavu úvěrů a bilanční sumy spolu se získáním nových zdrojů. Vzhledem k předpokládanému čerpání úvěrů se očekává zvýšení celkového stavu úvěrů k 31. 12. 2004 ve srovnání se skutečností k témuž datu roku 2003 minimálně o 15 %. Hlavními příjemci úvěrů poskytovaných ČEB zůstanou tuzemské i zahraniční bankovní subjekty, jejich podíl se však bude mírně snižovat ve prospěch klientských úvěrů.

Nejvyužívanějším produktem zůstanou dlouhodobé úvěry se splatností nad 5 let. Měnová struktura poskytnutých úvěrů se v průběhu r. 2004 částečně změní. Očekává se mírné posílení podílu úvěrů poskytnutých v Kč na úkor úvěrů, kde je smluvní měnou USD. Přesto hlavní smluvní měnou zůstane USD s podílem mírně pod 80 %.

V ekonomické oblasti se počítá s udržení finanční stability ČEB dostatečným krytím úvěrových rizik s rozhodujícím významem pojištění vývozních úvěrových rizik EGAP a udržení přiměřené rentability.

# ČESKÁ EXPORTNÍ BANKA

## Struktura řídicích orgánů České exportní banky, a.s.

### Představenstvo

#### Předseda

Ing. Ladislav Zelinka, Ph.D.  
Ministerstvo financí ČR

#### 1. místopředseda

Ing. Václav Petříček, CSc.  
Ministerstvo průmyslu a obchodu ČR

#### Členové

Ing. Pavol Parížek  
Exportní garanční a pojišťovací společnost, a.s.

Ing. Milena Horčicová, CSc.  
Ministerstvo financí ČR

Ing. Vlastimil Gejdoš, CSc.  
Ministerstvo průmyslu a obchodu ČR

#### 2. místopředseda

Ing. Josef Tauber  
Česká exportní banka, a.s.

Ing. Karel Venera  
Ministerstvo zemědělství ČR

Ing. Miroslava Hrnčířová, CSc.  
Česká exportní banka, a.s.

Ing. Tomáš Husák  
Ministerstvo zahraničních věcí ČR

### Dozorčí rada

#### Předseda

JUDr. Miroslav Somol, CSc.  
Ministerstvo průmyslu a obchodu ČR

#### Členové

Ing. Helena Knížková  
Ministerstvo zahraničních věcí ČR

Ing. Ladislav Dvořák  
Česká exportní banka, a.s.

#### Místopředseda

Ing. Jiří Šiman  
Ministerstvo financí ČR

Bc. Petr Krejčí  
Ministerstvo zemědělství ČR

Ing. Jiří Brudňák  
Česká exportní banka, a.s.

### Výkonné vedení

Ing. Josef Tauber  
generální ředitel

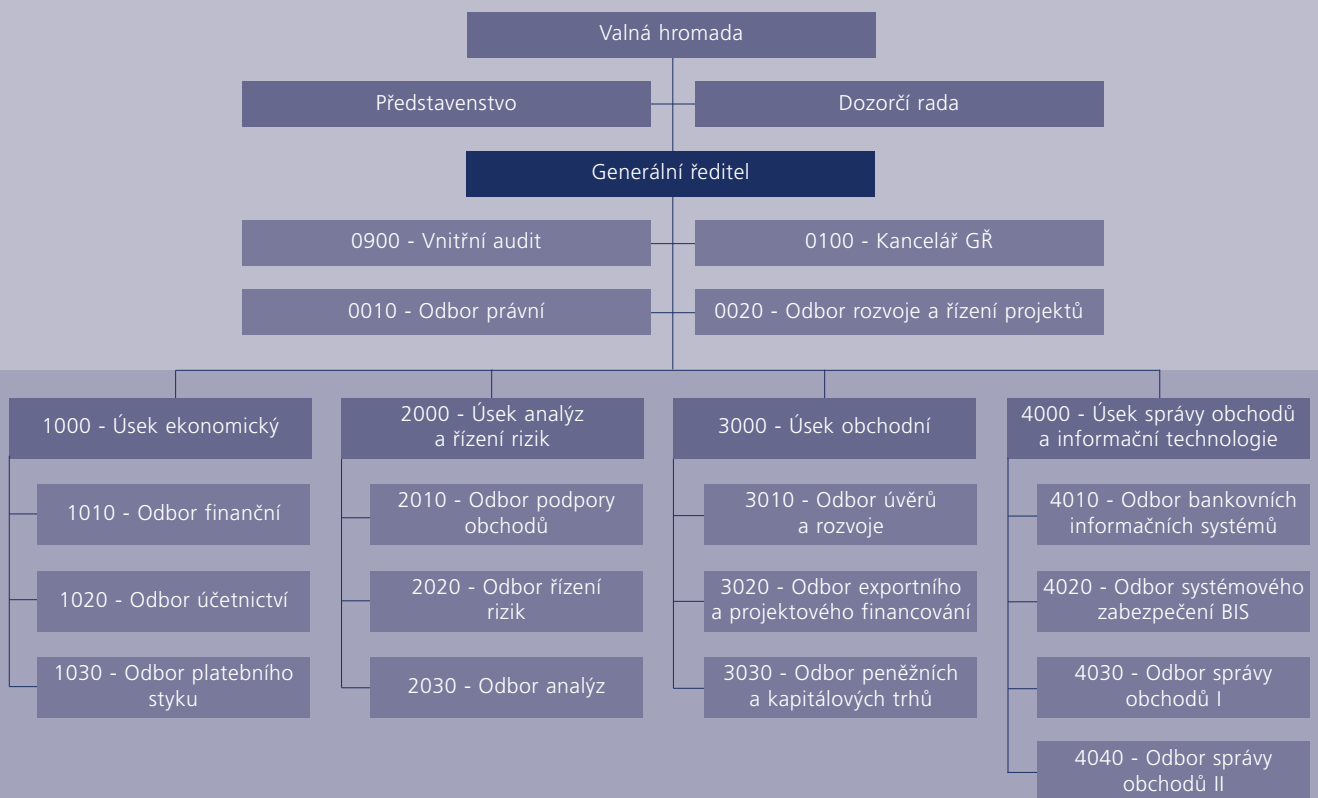
Ing. Miroslava Hrnčířová, CSc.  
náměstkyně generálního ředitele  
úsek obchodní

Ing. Ladislav Dvořák  
náměstek generálního ředitele  
úsek správy obchodů a informační technologie

Ing. Miloslav Kubišta  
náměstek generálního ředitele  
úsek ekonomický

Ing. Karel Tlustý  
vrchní ředitel  
úsek analýz a řízení rizik

## Organizační schéma České exportní banky, a.s.



# ČESKÁ EXPORTNÍ BANKA



PricewaterhouseCoopers Audit, s.r.o.  
Kateřinská 40  
120 00 Praha 2  
Česká republika  
Telefon +420 251 151 111  
Fax +420 251 156 111

## ZPRÁVA NEZÁVISLÝCH AUDITORŮ

### AKCIONÁŘŮM SPOLEČNOSTI ČESKÁ EXPORTNÍ BANKA, A.S.

Provedli jsme audit přiložené rozvahy České exportní banky, a. s. (dále „Banka“) k 31. prosinci 2003, souvisejícího výkazu zisku a ztráty, přehledu o změnách vlastního kapitálu a přílohy za rok 2003, uvedených ve výroční zprávě Banky na stranách 21 až 50 (dále „účetní závěrka“). Za sestavení účetní závěrky a za vedení účetnictví odpovídá představenstvo Banky. Naší úlohou je vydat na základě auditu výrok k této účetní závěrce.

Audit jsme provedli v souladu se zákonem o auditorech a auditorskými směrnicemi Komory auditorů České republiky. Tyto normy požadují, aby byl audit naplánován a proveden tak, aby auditor získal přiměřenou jistotu, že účetní závěrka neobsahuje významné nesprávnosti. Audit zahrnuje výběrovým způsobem provedená ověření průkaznosti částek a informací uvedených v účetní závěrce. Audit rovněž zahrnuje posouzení použitých účetních postupů a významných odhadů učiněných vedením společnosti a zhodnocení celkové prezentace účetní závěrky. Jsme přesvědčeni, že provedený audit poskytuje přiměřený podklad pro vydání výroku.

Podle našeho názoru přiložená účetní závěrka podává ve všech významných ohledech věrný a poctivý obraz aktiv, závazků a vlastního kapitálu Banky k 31. prosinci 2003, výsledků jejího hospodaření a změn jejího vlastního kapitálu za rok 2003 v souladu se zákonem o účetnictví a ostatními příslušnými předpisy České republiky.

Ověřili jsme soulad účetních informací, uvedených na stranách 1 až 18 této výroční zprávy Banky, které nejsou součástí účetní závěrky k 31. prosinci 2003, s ověřovanou účetní závěrkou Banky. Podle našeho názoru jsou tyto informace ve všech významných ohledech v souladu s touto účetní závěrkou.



ČESKÁ EXPORTNÍ BANKA, A. S.

Zpráva nezávislých auditorů

Dále jsme provedli prověrku příložené zprávy o vztazích mezi Bankou a její ovládající osobou státem („Zpráva“), uvedené na stranách 51 až 55 této výroční zprávy. Za úplnost a správnost Zprávy odpovídá představenstvo Banky. Naší úlohou je ověřit správnost údajů uvedených ve Zprávě. Naši prověrku jsme provedli v souladu s auditorskými směrnicemi Komory auditorů České republiky, vztahujícími se k prověrkám zpráv o vztazích mezi propojenými osobami. Tyto směrnice požadují, aby byla prověrka naplánována a provedena tak, abychom získali střední úroveň jistoty, že Zpráva neobsahuje významné nesprávnosti. Při prověrci jsme nezaznamenali žádné skutečnosti, které by nás vedly k domněnce, že příložená Zpráva nebyla ve všech významných ohledech řádně připravena.

29. dubna 2004

PricewaterhouseCoopers Audit, s.r.o.  
zastoupený

Ing. Petr Kříž  
partner a auditor, osvědčení č. 1140



Účetní závěrka k 31. prosinci 2003

## Účetní závěrka k 31. prosinci 2003

Rozvaha						
tis. Kč	Poznámka	2003 Hrubá částka	2003 Úprava	2003 Čistá částka	2002 Čistá částka	2001 Čistá částka
<b>Aktiva</b>						
1	Pokladní hotovost, vklady u centrálních bank	24 238	0	24 238	32 501	20 599
2	Státní bezkupónové dluhopisy a ostatní cenné papíry přijímané centrální bankou k refinancování	11 255 964	0	255 964	509 178	607 666
	v tom: a) vydané vládními institucemi	255 964	0	255 964	509 178	607 666
3	Pohledávky za bankami	9 17 370 814	0	17 370 814	17 302 094	18 440 797
	v tom: a) splatné na požádání	18 460	0	18 460	25 573	30 070
	b) ostatní pohledávky	17 352 354	0	17 352 354	17 276 521	18 410 727
4	Pohledávky za klienty	10 7 686 803	101 074	7 585 729	6 073 641	3 197 289
	v tom: b) ostatní pohledávky	7 686 803	101 074	7 585 729	6 073 641	3 197 289
5	Dluhové cenné papíry	12 227 566	0	227 566	278 914	257 803
	v tom: a) vydané vládními institucemi	227 566	0	227 566	278 914	257 803
9	Dlouhodobý nehmotný majetek	13 69 241	30 234	39 007	49 178	51 056
10	Dlouhodobý hmotný majetek	14 68 464	59 024	9 440	11 964	18 424
	z toho: pozemky a budovy pro provozní činnost	387	58	329	342	0
11	Ostatní aktiva	15 703 087	0	703 087	1 159 666	1 068 407
13	Náklady a příjmy příštích období	21b 5 198	0	5 198	42 924	31 556
	<b>Aktiva celkem</b>	<b>26 411 375</b>	<b>190 332</b>	<b>26 221 043</b>	<b>25 460 060</b>	<b>23 693 597</b>

tis. Kč	Poznámka	2003	2002	2001
<b>Pasiva</b>				
1	Závazky vůči bankám a družstevním záložnám	16 3 739 548	4 520 045	4 239 332
	v tom: a) splatné na požádání		146 297	71 317
	b) ostatní závazky		3 593 251	4 168 015
2	Závazky vůči klientům, členům družstevních záložen	17 915 308	1 419 083	1 389 933
	v tom: a) splatné na požádání		392 787	950 868
	b) ostatní závazky		522 521	439 065
3	Závazky z dluhových cenných papírů	18 18 673 258	16 405 354	15 106 070
	v tom: a) emitované dluhové cenné papíry		18 673 258	15 106 070
4	Ostatní pasiva	19 239 187	488 341	362 683
5	Výnosy a výdaje příštích období	21a 103 175	3 302	11 480
6	Rezervy	23 330 124	505 885	674 514
	v tom: c) ostatní		330 124	674 514
8	Základní kapitál	20 1 650 000	1 650 000	1 650 000
	z toho: a) splacený základní kapitál		1 650 000	1 650 000
10	Rezervní fondy a ostatní fondy ze zisku		463 941	312 177
	v tom: a) povinné rezervní fondy a rizikové fondy		330 000	259 327
	c) ostatní fondy ze zisku		133 941	5 637
13	Oceňovací rozdíly	25 0	0	-54 936
	z toho: b) ze zajišťovacích derivátů		0	-54 936
15	Zisk nebo ztráta za účetní období	26 106 502	155 873	49 557
	<b>Pasiva celkem</b>	<b>26 221 043</b>	<b>25 460 060</b>	<b>23 693 597</b>

## Účetní závěrka k 31. prosinci 2003

Podrozvaha					
tis. Kč	Poznámka	2003	2002	2001	
Podrozvahová aktiva					
1	Poskytnuté přísliby a záruky	27a	9 403 483	19 552 509	20 523 639
3	Pohledávky ze spotových operací	27c	217 500	17 381	0
4	Pohledávky z pevných termínových operací	27c	11 396 531	10 305 550	22 935 243
6	Odepsané pohledávky	27e	4 250	0	0
Podrozvahová pasiva					
9	Přijaté přísliby a záruky	27b	54 566 878	66 134 342	22 107 684
10	Přijaté zástavy a zajištění	27b	7 551 352	9 653 103	20 312 334
11	Závazky ze spotových operací	27c	217 375	17 313	0
12	Závazky z pevných termínových operací	27c	10 709 091	9 326 700	22 877 765

Výkaz zisku a ztráty za rok 2003					
tis. Kč	Poznámka	2003	2002	2001	
1	Výnosy z úroků a podobné výnosy	3	1 083 875	800 862	2 112 045
	z toho: úroky z dluhových cenných papírů		26 703	36 427	55 460
2	Náklady na úroky a podobné náklady	3	-1 163 845	-1 075 518	-1 998 417
	z toho: náklady na úroky z dluhových cenných papírů		-998 590	-1 032 955	-1 059 097
	Čistý výnos z úroků		-79 970	-274 656	113 628
4	Výnosy z poplatků a provizí	4	194 990	354 814	286 601
	z toho: dotace ze SR		0	208 145	156 150
5	Náklady na poplatky a provize	4	-124 243	-29 138	-28 616
6	Čistý zisk nebo ztráta z finančních operací	5	166 696	17 512	8 502
7	Ostatní provozní výnosy	6	6 083	301	142
8	Ostatní provozní náklady	6	-20 851	-1 438	-2 827
9	Správní náklady	7	-137 172	-131 931	-119 828
	v tom: a) náklady na zaměstnance		-87 772	-80 545	-74 708
	z toho: aa) mzdy a platy		-60 858	-58 016	-54 166
	ab) sociální a zdravotní pojištění		-25 366	-21 501	-19 121
	b) ostatní správní náklady		-49 400	-51 386	-45 120
11	Odpisy, tvorba a použití rezerv a opravných položek k dlouhodobému hmotnému a nehmotnému majetku		-21 485	-16 972	-13 316
12	Rozpuštění opravných položek a rezerv k pohledávkám a zárukám, výnosy z dříve odepsaných pohledávek	23c	189 903	203 551	5 643
13	Odpisy, tvorba a použití opravných položek a rezerv k pohledávkám a zárukám	23d	-17 880	-48 206	-178 130
19	Zisk nebo ztráta za účetní období z běžné činnosti před zdaněním		156 071	73 837	71 799
20	Mimořádné výnosy	8	0	851 296	57
21	Mimořádné náklady	8	0	-704 392	-181
22	Zisk nebo ztráta za účetní období z mimořádné činnosti před zdaněním		0	146 904	-124
23	Daň z příjmů		-49 569	-64 868	-22 118
24	Zisk nebo ztráta za účetní období po zdanění		106 502	155 873	49 557

**Přehled o změnách ve vlastním kapitálu za rok 2003**

tis. Kč	Základní kapitál	Rezervní fondy	Fondy ze zisku	Oceňovací rozdíly	Zisk (ztráta)	Celkem
Zůstatek k 1. 1. 2001	1 650 000	206 364	3 895	-207 020	54 934	1 708 173
Čistý zisk(ztráta) za účetní období					49 557	49 557
Převody do fondů		52 963	2 598		-55 561	0
Použití fondů		0	-856			-856
Ostatní změny				152 084	627	152 711
Zůstatek k 31. 12. 2001	1 650 000	259 327	5 637	-54 936	49 557	1 909 585
Zůstatek k 1. 1. 2002	1 650 000	259 327	5 637	-54 936	49 557	1 909 585
Změna účetních metod				54 936		54 936
Čistý zisk(ztráta) za účetní období					155 873	155 873
Převody do fondů		44 447	5 110		-49 557	0
Použití fondů		0	-2 344			-2 344
Zůstatek k 31. 12. 2002	1 650 000	303 774	8 403	0	155 873	2 118 050
Zůstatek k 1. 1. 2003	1 650 000	303 774	8 403	0	155 873	2 118 050
Čistý zisk(ztráta) za účetní období					106 502	106 502
Převody do fondů		26 226	129 647		-155 873	0
Použití fondů		0	-4 109			-4 109
Zůstatek k 31. 12. 2003	1 650 000	330 000	133 941	0	106 502	2 220 443

## Příloha účetní závěrky rok končící 31. prosince 2003

### 1 / Východiska pro přípravu účetní závěrky

Účetní závěrka byla sestavena na základě účetnictví vedeného v souladu se zákonem č. 563/1991 Sb., o účetnictví, ve znění pozdějších předpisů, (dále jen „zákon o účetnictví“) a příslušnými postupy a vyhláškami ve znění platném pro rok 2003, resp. 2002 a 2001. Účetní závěrka byla zpracována na principech časového rozlišení nákladů a výnosů a historických cen, s výjimkou vybraných finančních nástrojů oceňovaných reálnou hodnotou.

Tato účetní závěrka není konsolidovaná, neboť Česká exportní banka, a.s. (dále jen „Banka“), nemá žádné účasti s rozhodujícím ani podstatným vlivem.

Hlavní činností Banky je podpora exportního financování. Banka nemá tuzemské ani zahraniční pobočky.

Částky v příloze účetní závěrky jsou uváděny v tisících českých korun (tis. Kč), není-li uvedeno jinak.

### 2 / Uplatněné účetní metody

Účetní závěrka Banky byla sestavena za použití následujících účetních metod:

#### (a) Den uskutečnění účetního případu

Okamžikem uskutečnění účetního případu je zejména den výplaty nebo převzetí oběživa, den nákupu nebo prodeje valut, deviz, popř. cenných papírů, den provedení platby, popř. inkasa z účtu klienta, den příkazu na korespondenta k provedení platby, den zúčtování příkazů Banky s clearingovým centrem České národní banky (dále jen „ČNB“), den připsání prostředků podle zprávy došlé od korespondenta Banky, den sjednání a den vypořádání obchodu s cennými papíry, devizami, opcemi popř. jinými deriváty, den vydání nebo převzetí záruky nebo úvěrového příslibu, den převzetí hodnot do úschovy.

Účetní případy nákupu a prodeje finančních aktiv s obvyklým termínem dodání (spotové operace) jsou od okamžiku sjednání obchodu do okamžiku vypořádání obchodu zaúčtovány na podrozvahových účtech.

Finanční aktivum nebo jeho část Banka odúčtuje z rozvahy v případě, že ztratí kontrolu nad smluvními právy k tomuto finančnímu aktivu nebo jeho části. Banka tuto kontrolu ztratí, jestliže uplatní práva na výhody definované smlouvou, tato práva zaniknou nebo se těchto práv vzdá.

#### (b) Cenné papíry a ostatní podíly

Prémie nebo diskont u dluhových cenných papírů jsou rozpouštěny do výkazu zisku a ztráty od okamžiku pořízení do data splatnosti metodou efektivní úrokové míry. V případě cenných papírů klasifikovaných do portfolia k prodeji a cenných papírů pořízených na primárním trhu se zbytkovou splatností v okamžiku vypořádání jejich koupě kratší než 1 rok jsou prémie či diskont rozpouštěny do výkazu zisku a ztráty rovnoměrně od okamžiku pořízení do data prodeje nebo splatnosti.

Státní pokladniční poukázky a dluhopisy nakoupené na primárním trhu zařazuje Banka do skupiny „Cenných papírů pořízených v primárních emisích neurčených k obchodování“. Všechny ostatní nakoupené pokladniční poukázky a dluhopisy Banka zařazuje do skupiny „Cenných papírů k prodeji“.

Dluhové cenné papíry držené v portfoliu cenných papírů k prodeji Banka od data sjednání jejich nákupu do data sjednání jejich prodeje nebo do data jejich splatnosti přecenjuje na reálnou hodnotu a zisky/ztráty z tohoto přecenění zachycuje do výkazu zisku a ztráty v rámci položky „Čistý zisk nebo ztráta z finančních operací“.

Reálná hodnota používaná pro přecenění cenných papírů držených v portfoliu k prodeji se stanoví jako tržní cena vyhlášená ke dni stanovení reálné hodnoty. Není-li možné stanovit reálnou hodnotu jako tržní cenu, stanoví se reálná hodnota jako upravená hodnota cenného papíru. Upravená hodnota dluhových cenných papírů se rovná jejich současné hodnotě.

Státní pokladniční poukázky a dluhopisy zařazené v portfoliu cenných papírů pořízených v primárních emisích neurčených k obchodování se oceňují naběhlou hodnotou. Naběhlou hodnotou cenného papíru se rozumí pořizovací cena cenného papíru postupně zvyšovaná o nabíhající úrokové výnosy nebo náklady a snižovaná o případnou opravnou položku. Úrokovými výnosy nebo náklady se rozumí nabíhající rozdíl mezi jmenovitou hodnotou a čistou pořizovací cenou (prémie nebo diskont) a u kupónových dluhových cenných papírů nabíhající kupón.

K dluhovým cenným papírům pořízeným v primárních emisích neurčených k obchodování se tvoří opravné položky v případě selhání emitenta cenného papíru podle jednotlivých cenných papírů stejným způsobem, jako se tvoří opravné položky k jednotlivě posuzovaným pohledávkám podle příslušného Opatření ČNB.

Státní pokladniční poukázky a dluhopisy pořízené v primárních emisích neurčené k obchodování jsou v rozvaze zahrnuty v Pohledávkách za klienty.

Dluhové cenné papíry emitované Bankou jsou při prvotním zachycení oceněny pořizovací cenou, jejíž součástí jsou transakční náklady. V případě vlastních dluhových cenných papírů přijatých v rámci termínové operace je součástí ocenění reálná hodnota pevné termínové operace. Pořizovací cena je od okamžiku vypořádání emise do okamžiku splatnosti postupně zvyšována o úrokové náklady na emitované cenné papíry zachycené ve výkazu zisku a ztráty v položce „Náklady na úroky z dluhových cenných papírů“ metodou efektivní úrokové míry.

Operace koupě cenných papírů se závazkem ke zpětnému prodeji (reverzní repo operace) jsou účtovány jako poskytnuté úvěry. Cenné papíry přijaté v rámci reverzních repo operací jsou zachyceny v podrozvaze a to v položce „Přijaté zástavy“ v reálné hodnotě. Úvěr poskytnutý v rámci reverzních repo operací je zařazen v položce „Pohledávky za bankami“.

Výnosy vzniklé v rámci reverzních repo operací jako rozdíl mezi prodejní a nákupní cenou jsou časově rozlišovány po dobu transakce a vykázány ve výkazu zisku a ztráty jako „Výnosy z úroků a podobné výnosy“.

#### (c) Pohledávky za bankami a za klienty

Pohledávky jsou vykazovány v částkách snížených o opravné položky. Časové rozlišení úrokových výnosů je součástí účetní hodnoty těchto pohledávek. Pokud dojde ke snížení hodnoty pohledávky, jsou vytvářeny k jednotlivým pohledávkám opravné položky. Metodika tvorby opravných položek pro účetní období je uvedena v bodě 29 (a),(b) a (c) přílohy. Opravné položky vytvářené na vrub nákladů jsou vykázány v položce „Odpisy, tvorba a použití opravných položek a rezerv k pohledávkám a zárukám“.

Daňově odčitatelná část tvorby opravných položek na ztráty z úvěrů je vypočítána podle zákona o rezervách pro zjištění daně z příjmů (dále jen „zákon o rezervách“).

Banka časově rozlišuje také úrokový výnos ze smluvního úroku u ohrožených pohledávek. K takto zaúčtovanému časovému rozlišení Banka vytváří opravné položky v plné výši.

Nedobytné pohledávky se odepisují a jsou evidovány v podrozvaze.

#### (d) Rezervy a opravné položky

Účelové rezervy jsou tvořeny, má-li Banka existující závazek v důsledku událostí, k nimž došlo v minulosti, je pravděpo-

dobné, že bude třeba vynaložit prostředky na jeho vypořádání a lze přiměřeně odhadnout výši tohoto závazku. Navíc jsou v rozvaze vykázány všeobecné rezervy na bankovní rizika vytvořené před 1. lednem 2002, avšak tyto rezervy musí být použity nebo rozpuštěny do výnosů do 31. prosince 2005. Banka snižuje zůstatek těchto rezerv o nejméně 25 % ročně v letech 2002 až 2005 jejich použitím na pokrytí ztrát ze špatných úvěrů nebo rozpuštěním do výnosů. Všechny rezervy jsou zahrnuty v závazcích.

Klasifikace a tvorba opravných položek a rezerv se řídí Opatřením České národní banky č. 9 ze dne 6. listopadu 2002, kterým se stanoví zásady klasifikace pohledávek z úvěrů a tvorby opravných položek k těmto pohledávkám. Opravné položky korigují pořizovací cenu jednotlivých rizikových aktiv. Výše opravných položek ke klasifikovaným úvěrům a ostatním aktivům vychází z ocenění těchto aktiv k rozvahovému dni po zohlednění odhadní ceny zajištění stanovené na základě pravidel Banky.

Daňově uznatelné opravné položky a rezervy jsou stanoveny podle limitů stanovených českými daňovými předpisy.

#### (e) Hmotná a nehmotná aktiva

Hmotný a nehmotný majetek je účtován v historických cenách a odpisován rovnoměrně po odhadovanou dobu životnosti.

Doby odpisování pro jednotlivé kategorie hmotného a nehmotného majetku jsou následující:

Software.....	3 - 5 let
Technické zhodnocení budovy v pronájmu.....	30 let
Ostatní.....	3 - 12 let

Technické zhodnocení sídla Banky je odepisováno rovnoměrně po dobu trvání nájmu. Nehmotný majetek s pořizovací cenou nižší než 60 000 Kč se účtuje do nákladů. Hmotný majetek s pořizovací cenou nižší než 3 000 Kč je účtován do nákladů při výdeji do používání. Hmotný majetek s pořizovací cenou od 3 001 Kč do 40 000 Kč se odepisuje do výše 50 % při výdeji do používání, zbývajících 50 % se uplatní v nákladech následujícího účetního období. Tato pravidla jsou uplatňována na majetek s dobou použitelnosti delší než jeden rok.

#### (f) Přepočítání cizí měny

Transakce vyčíslené v cizí měně jsou účtovány v tuzemské měně přepočtené devizovým kurzem platným v den transakce. Aktiva a pasiva vyčíslená v cizí měně společně s devizovými spotovými transakcemi před dnem splatnosti jsou přepočítávána

## Příloha účetní závěrky rok končící 31. prosince 2003

do tuzemské měny v kurzu vyhlášeném ČNB k rozvahovému dni. Výsledný zisk nebo ztráta je vykázán ve výkazu zisku a ztráty jako „Čistý zisk nebo ztráta z finančních operací“.

### (g) Finanční deriváty

Reálná hodnota finančních derivátů se stanovuje jako současná hodnota očekávaných peněžních toků plynoucích z těchto transakcí, vypočtená na základě aktuálních úrokových a kurzových kotací a z nich odvozených výnosových křivek.

Banka využívá finančních derivátů výhradně jako standardního nástroje k zajištění svých obchodních pozic proti úrokovému a měnovému riziku a neobchoduje s nimi za účelem dosažení zisku.

### Zajišťovací deriváty

Zajišťovací deriváty jsou vykazovány v reálné hodnotě. Způsob vykázání této reálné hodnoty závisí na aplikovaném modelu zajišťovacího účetnictví.

Zajišťovací účetnictví je aplikováno, pokud:

- zajištění je v souladu se strategií Banky pro řízení rizik,
- v okamžiku uskutečnění zajišťovací transakce je zajišťovací vztah formálně zdokumentován,
- očekává se, že zajišťovací vztah bude po dobu jeho trvání vysoce efektivní,
- efektivita zajišťovacího vztahu je objektivně měřitelná,
- zajišťovací vztah je vysoce efektivní v průběhu účetního období,
- v případě zajištění očekávaných transakcí se výskyt této transakce očekává s vysokou pravděpodobností.

V případě, že derivát zajišťuje riziko změny reálné hodnoty zaúčtovaných aktiv nebo závazků, je zajišťovaná položka také oceňována reálnou hodnotou z titulu zajišťovaného rizika. Zisky a ztráty z přecenění zajišťované položky i zajišťovacího derivátu na reálnou hodnotu jsou zahrnuty ve výkazu zisku a ztráty v položce „Čistý výnos z úroků“.

V případě, že derivát zajišťuje riziko variability v peněžních tocích ze zaúčtovaných aktiv nebo závazků, právně vynutitelných smluv nebo očekávaných transakcí, je efektivní část zajištění (reálné hodnoty zajišťovacího derivátu) vykázána jako součást vlastního kapitálu v položce „Oceňovací rozdíly ze zajišťovacích derivátů“. Neefektivní část je zahrnuta do výkazu zisku a ztráty v položce „Čistý zisk nebo ztráta z finančních operací“.

V případě, kdy zajištění právně vynutitelných smluv nebo očekávaných transakcí vyústí v zaúčtování aktiva nebo závazku, je kumulativní zisk nebo ztráta z přecenění zajišťovacího derivátu zachycená ve vlastním kapitálu v položce „Oceňovací rozdíly ze zajišťovacích derivátů“ zahrnut do účetní hodnoty tohoto aktiva nebo pasiva. V opačném případě je zachycen do výkazu zisku a ztráty ve stejném časovém okamžiku jako zisk nebo ztráta ze zajišťované položky.

### Deriváty k obchodování

Deriváty sjednané Bankou za účelem zajišťování, které nesplňují podmínky pro jejich zařazení mezi zajišťovací deriváty, jsou vedeny jako deriváty k obchodování.

Deriváty k obchodování jsou vykazovány v reálných hodnotách. Zisky nebo ztráty ze změny reálných hodnot jsou zachyceny ve výkazu zisku a ztráty v položce „Čistý zisk nebo ztráta z finančních operací“.

### (h) Zdanění

Základ pro splatnou daň z příjmů právnických osob se počítá z hospodářského výsledku běžného období připočtením daňové neuznatelných nákladů a odečtením výnosů, které nepodléhají dani z příjmů, který je dále upraven o slevy na dani a případné zápočty v souladu se zákonem č. 586/1992 Sb., o dani z příjmu (dále jen „zákon o dani z příjmu“).

Odložená daň vychází z veškerých přechodných rozdílů mezi účetní a daňovou hodnotou aktiv a závazků s použitím daňové sazby platné pro období, v němž se očekává její realizace. O odložené daňové pohledávce se účtuje pouze v případě, kdy je pravděpodobné její uplatnění v následujících účetních obdobích.

### (i) Položky z jiného účetního období a změny účetních metod

Položky z jiného účetního období a změny účetních metod jsou účtovány jako výnosy nebo náklady ve výkazu zisku a ztráty v běžném účetním období. Tyto položky jsou však zohledněny v daňových přiznáních za příslušné zdaňovací období v souladu s platným zněním zákona o dani z příjmu.

### (j) Výnosy z poplatků a provizí

Jednorázové poplatky z poskytnutí úvěrů, záruk a jiných finančních činností jsou vykazovány okamžitě, zatímco závazkové provize jsou časově rozlišovány po celé období do vyčer-

pání úvěru. Závazková provize je poplatek za rezervaci zdrojů znevyčerpané částky jistiny úvěru do doby vyčerpání úvěru.

#### **(k) Daň z přidané hodnoty**

Banka není registrovaným plátcem daně z přidané hodnoty (DPH). Hmotný a nehmotný majetek a zásoby jsou oceňovány pořizovací cenou včetně DPH.

#### **(l) Dotace ze státního rozpočtu**

V souladu se zákonem č. 58/1995 Sb., o pojišťování a financování vývozu se státní podporou a o doplnění zákona č. 166/1993 Sb., o Nejvyšším kontrolním úřadu, ve znění pozdějších předpisů, ve znění zákona č. 60/1998 Sb., zákona č. 188/1999 Sb. a zákona č. 282/2003 Sb. (dále jen Zákon č. 58/1995 Sb.) jsou bance poskytovány dotace ze státního rozpočtu, a to na úhradu ztrát Banky vyplývajících z provozování podpořeného financování, na jehož poskytnutí bylo sjednáno pojištění nebo jiné zabezpečení v souladu s tímto zákonem.

#### **(m) Vlastní kapitál**

Základní kapitál společnosti se vykazuje ve výši zapsané v obchodním rejstříku městského soudu.

Banka vytváří rezervní fond ve výši 5% z čistého zisku až do výše 20% základního kapitálu. Takto vytvořené zdroje se mohou použít jen k úhradě ztráty.

#### **(n) Následné události**

Dopad událostí, které nastaly mezi rozvahovým dnem a dnem sestavení účetní závěrky, je zachycen v účetních výkazech v případě, že tyto události poskytují doplňující důkazy o podmínkách, které existovaly k rozvahovému dni.

V případě, že mezi rozvahovým dnem a dnem sestavení účetní závěrky došlo k významným událostem zohledňujícím podmínky, které nastaly po rozvahovém dni, jsou důsledky těchto událostí popsány v příloze, ale nejsou zaúčtovány v účetních výkazech.

#### **(o) Mimořádné výnosy a náklady a změny účetních postupů**

Mimořádné výnosy a náklady zahrnují jednorázové dopady událostí nesouvisejících s předmětem činnosti Banky a dopady změn účetních postupů.

Použití opravných položek a rezerv je účtováno jako snížení nákladů, nikoliv jako výnos. Srovnatelné informace za předchozí období byly upraveny.

V účetních výkazech za rok 2002 byla upravena prezentace úrokových výnosů a nákladů tak, aby výkaz zisku a ztráty poskytoval srovnatelné údaje v souladu s přístupem v roce 2003. Prezentací 115 milionů Kč nákladů na úroky roku 2002 v mimořádných nákladech došlo ke zvýšení úrokové marže o tuto částku.

Příloha účetní závěrky rok končící 31. prosince 2003

3 / Čistý výnos z úroků

tis. Kč	2003	2002	2001
<b>Výnosy z úroků</b>			
z vkladů	41 394	114 541	142 510
z úvěrů	1 098 488	992 176	1 150 054
z kolaterálu	2 832	2 308	20 433
z držby CP	26 703	36 427	55 836
ze zajišťování	-108 794	-348 528	743 212
z reverzního repo úvěru s centrální bankou	23 252	3 938	0
	1 083 875	800 862	2 112 045
<b>Náklady na úroky</b>			
z vkladů	-20 234	-25 532	-20 328
z úvěrů	-74 825	-79 539	-191 708
z kolaterálu	-9 187	-7 686	0
z emitovaných dluhopisů	-998 590	-1 026 865	-1 059 097
z derivátových zajišťovacích operací s úrok. nástroji	-61 009	70 194	-721 948
z přecenění zajištěných úvěrů na reálnou hodnotu		0	0
z repo úvěru s centrální bankou	0	0	-15
Ostatní	0	-6 090	-5 321
	-1 163 845	-1 075 518	-1 998 417
<b>Čistý úrokový výnos</b>	<b>-79 970</b>	<b>-274 656</b>	<b>113 628</b>

Banka neprominula žádné úroky z prodlení. Banka neuplatnila princip časového rozlišení v roce 2003 u úroků z prodlení uplatněných u ohrožených pohledávek ve výši 14 tis. Kč (v roce 2002: 3 334 tis. Kč, v roce 2001: 3 744 tis. Kč). Uvedené úroky z prodlení byly zachyceny do jejich zaplacení v podrozvaze jako pohledávka za klientem.

**4 / Výnosy z poplatků a provizí**

tis. Kč	2003	2002	2001
Výnosy z poplatků a provizí			
ze záruk	30 544	39 133	30 041
z mandátních smluv	440	4 743	1 922
Dotace ze státního rozpočtu	0	208 145	156 150
závazková provize	25 904	54 996	53 351
z devizových operací	0	0	62
ze smluv zvýhodněného financování	5 077	7 185	7 990
z prodlení a smluvní pokuty	10	106	76
z poskytnutí finančních služeb do zahraničí	110 633	9 002	0
z mezibankovních a klientských operací	22 382	31 504	36 815
z ostatních operací	0	0	194
Celkem	194 990	354 814	286 601

tis. Kč	2003	2002	2001
Náklady na poplatky a provize			
z operací s cennými papíry	-439	-346	-241
ze záruk	-7 791	-6 425	-5 127
z přijatých úvěrů	-6 301	-7 417	-9 248
z mezibankovních operací	-902	-608	-81
z devizových operací	-13	-18	-79
za poradenskou a konzultační činnost	-6 040	-10 476	-11 878
za stanovení ratingu	-2 757	-3 843	-1 764
vratka poskytnutých dotací z minulých let	-100 000	0	0
z ostatních operací	0	-5	-198
Celkem	-124 243	-29 138	-28 616

**5 / Čistý zisk nebo ztráta z finančních operací**

tis. Kč	2003	2002	2001
Zisk/ztráta z operací s cennými papíry	-4 923	4 451	0
Zisk z operací s deriváty	596 319	927 522	270 998
Ztráta z devizových operací	-424 700	-914 461	-262 496
Celkem	166 696	17 512	8 502

**6 / Ostatní provozní výnosy a náklady**

tis. Kč	2003	2002	2001
Ostatní provozní výnosy	6 083	301	142
Ostatní provozní náklady	-20 851	-1 438	-2 827

V souladu s účetními pravidly pro zajišťování reálné hodnoty byly k 1. lednu 2002 přeceněny na reálnou hodnotu poskytnuté úvěry v částce 20 042 tis. Kč na účet mimořádných výnosů. Zajišťovací vztah byl v průběhu roku 2002 zrušen. V roce 2003 banka rozpustila toto přecenění na účet Ostatních provozních nákladů.

## Příloha účetní závěrky rok končící 31. prosince 2003

### 7 / Správní náklady

tis. Kč	2003	2002	2001
Mzdy a odměny členům představenstva	-4 753	-5 076	-3 310
Mzdy a odměny ostatním členům vedení	-7 502	-7 484	-5 787
Ostatní mzdy a odměny zaměstnanců	-48 603	-45 456	-45 069
Sociální a zdravotní pojištění	-22 508	-21 501	-19 121
Ostatní osobní a sociální náklady	-4 406	-1 028	-1 421
Náklady na zaměstnance celkem	-87 772	-80 545	-74 708
Ostatní správní náklady	-49 400	-51 386	-45 120
z toho: náklady na audit, právní a daňové poradenství	-3 867	-3 102	-3 211
	-137 172	-131 931	-119 828

Průměrný počet zaměstnanců Banky byl následující:

tis. Kč	2003	2002	2001
Zaměstnanci	125	122	121
Členové představenstva Banky	9	9	9
Členové dozorčí rady	6	5	6
Ostatní členové vedení	5	5	5

K 31. prosinci 2003, 2002 a 2001 neměla Banka poskytnuté úvěry, vydané záruky ani další peněžní vztahy s členy představenstva, dozorčí rady a zaměstnanci podílejícími se na řízení účetní jednotky.

### 8 / Mimořádné výnosy a náklady

tis. Kč	2003	2002	2001
Mimořádné náklady ze změny účetních postupů	0	-704 392	-181
Mimořádné výnosy ze změny účetních postupů	0	851 296	57
Zisk nebo ztráta z mimořádné činnosti před zdaněním	0	146 904	-124

### 9 / Pohledávky za bankami

#### (a) Klasifikace pohledávek za bankami

tis. Kč	2003	2002	2001
Standardní	17 370 814	17 281 298	18 398 288
Sledované	0	0	0
Nestandardní	0	21 199	42 907
Opravné položky k možným ztrátám z pohledávek	0	-403	-398
Čisté pohledávky za bankami	17 370 814	17 302 094	18 440 797

Banka v letech 2001 až 2003 nerestrukturalizovala ani neodepsala žádné pohledávky za bankami.

**(b) Pohledávky za bankami dle druhu**

tis. Kč	2003	2002	2001
Úvěry bankám	15 135 725	14 016 851	14 998 425
Mezibankovní vklady	2 235 089	3 285 243	3 442 372
	17 370 814	17 302 094	18 440 797

**(c) Analýza pohledávek z úvěrů za bankami podle druhu zajištění**

tis. Kč	2003	2002	2001
Pokladniční poukázky ČNB (jako kolaterál v REPO)	696 777	284 974	0
Zajištění penězi v držení Banky	215 280	41 331	15 439
Pojištění EGAP se státní podporou	13 324 348	12 286 887	13 752 441
Bankovní záruka centrálních bank	1 292	0	0
Státní záruka	81 259	123 403	110 942
Směnečné zajištění	328 375	538 646	1 090 477
Zástavní právo k pohledávce	0	0	8 532
Nezajištěno	488 394	742 013	20 992
Opravné položky k možným ztrátám z pohledávek	0	-403	-398
Čisté pohledávky za bankami	15 135 725	14 016 851	14 998 425

**(d) Pohledávky za bankami z úvěrů podle země dlužníka**

tis. Kč	2003	2002	2001
Bělorusko (Běloruská republika)	1 645 623	2 285 772	2 288 418
Čína (Čínská lidová republika)	2 083 771	137 468	0
Česká republika	6 916 517	8 462 188	9 822 316
Írán (Íránská islámská republika)	1 883 049	2 118 401	2 080 594
Makedonie	0	20 796	42 509
Rusko	2 540 141	992 226	764 588
Ukrajina	66 624	0	0
	15 135 725	14 016 851	14 998 425

**(e) Pohledávky za bankami z úvěrů podle ekonomického teritoria dlužníka**

tis. Kč	2003	2002	2001
Evropská unie a jiné státy OECD	0	0	0
Přechodové ekonomiky	6 916 517	8 482 984	9 864 825
Rozvojové ekonomiky	1 883 049	2 118 401	2 080 594
Společenství nezávislých států	4 252 388	3 277 998	3 053 006
Socialistické ekonomiky	2 083 771	137 468	0
	15 135 725	14 016 851	14 998 425

## Příloha účetní závěrky rok končící 31. prosince 2003

### 10 / Pohledávky za klienty

#### (a) Klasifikace pohledávek za klienty

tis. Kč	2003	2002	2001
Standardní	6 301 995	6 056 899	3 162 002
Sledované	1 284 860	0	6 115
Pochybné	0	5 012	6 961
Ztrátové	99 948	93 200	99 959
Opravné položky k možným ztrátám z pohledávek	-101 074	-81 470	-77 748
Čisté pohledávky za klienty	7 585 729	6 073 641	3 197 289

Pohledávky za klienty zahrnují zůstatek 425 223 tis. Kč, který představuje pohledávky z cenných papírů pořízených v primární aukci neurčených k obchodování (v roce 2001: 0 tis. Kč, v roce 2000: 132 276 Kč).

Banka v roce 2003 restrukturalizovala pohledávky za klienty v celkovém objemu 299 409 tis. Kč (v roce 2002: 28 751 tis. Kč, v roce 2001: 14 520 tis. Kč).

#### (b) Analýza pohledávek za klienty podle sektorů

tis. Kč	2003	2002	2001
Nefinanční organizace	1 879 457	2 170 232	1 010 462
Vládní sektor	425 223	132 276	0
Nerezidenti	5 281 049	3 771 133	2 186 827
	7 585 729	6 073 641	3 197 289

## (c) Analýza pohledávek za klienty podle sektorů a podle druhu zajištění

tis. Kč	Zajištění penězi v držení Banky	Pojištění EGAP se státní podporou	Bankovní záruka	Pojištění EGAP bez státní podpory	Směnečné zajištění	Zástavní právo k pohledávce	Nezajištěno	Opravné položky	Celkem
K 31. prosinci 2003									
Nefinanční organizace	62 671	1 531 524	2 152	59 555	0	0	324 629	-101 074	1 879 457
Nerezidenti	23 743	5 257 306	0	0	0	0	0	0	5 281 049
Cenné papíry pořízené v primárních emisích neurčené k obchodování							425 223		425 223
	86 414	6 788 830	2 152	59 555	0	0	749 852	-101 074	7 585 729
K 31. prosinci 2002									
Nefinanční organizace	52 229	1 791 941	5 859	30 209	312 166	155	59 143	-81 470	2 170 232
Nerezidenti	0	3 771 133	0	0	0	0	0	0	3 771 133
Cenné papíry pořízené v primárních emisích neurčené k obchodování							132 276		132 276
	52 229	5 563 074	5 859	30 209	312 166	155	191 419	-81 470	6 073 641
K 31. prosinci 2001									
Nefinanční organizace	9 253	752 483	8 590	98 480	214 836	0	4 569	-77 748	1 010 463
Nerezidenti	0	2 186 826	0	0	0	0	0	0	2 186 826
	9 253	2 939 309	8 590	98 480	214 836	0	4 569	-77 748	3 197 289

## d) Odepsané pohledávky za klienty a výnosy z odepsaných pohledávek

V roce 2003 došlo k odpisu pohledávky za klientem v hrubé rozvahové hodnotě pohledávky 2 040 tis. Kč. V roce 2002 a 2001 nedošlo k odpisu pohledávky za klientem.

## (e) Pohledávky za klienty podle země dlužníka - úvěry

tis. Kč	2003	2002	2001
Česká republika	1 879 457	2 170 232	1 010 463
Turecko	5 057 352	3 771 133	1 821 532
Spojené státy americké	223 697	0	365 294
	7 160 506	5 941 365	3 197 289

## Příloha účetní závěrky rok končící 31. prosince 2003

### (f) Pohledávky za klienty podle ekonomického teritoria dlužníka - úvěry

tis. Kč	2003	2002	2001
Evropská unie	0	0	0
Přechodové ekonomiky	1 879 457	2 170 232	1 010 463
Vyspělé ekonomiky mimo Evropskou unii	5 281 049	3 771 133	2 186 826
	7 160 506	5 941 365	3 197 289

### 11 / Státní bezkuponové dluhopisy a ostatní cenné papíry přijímané centrální bankou k refinancování

#### (a) Čistá účetní hodnota státních bezkuponových dluhopisů a ostatních cenných papírů přijímaných ČNB k refinancování

tis. Kč	2003	2002	2001
Státní pokladniční poukázky - portfolio k prodeji - nekótované	255 964	509 178	607 666

Banka nenakupuje státní bezkuponové dluhopisy za účelem obchodování nebo držení do splatnosti.

#### (b) Analýza státních bezkuponových dluhopisů k prodeji

tis. Kč	Emitent	Jmenovitá hodnota	Cena pořízení	Reálná hodnota
Ke dni 31. 12. 2003	Ministerstvo financí ČR	256 540	255 935	255 964
Ke dni 31. 12. 2002	Ministerstvo financí ČR	511 410	508 720	509 178
Ke dni 31. 12. 2001	Ministerstvo financí ČR	611 590	607 666	608 200

#### (c) Repo a reverzní repo transakce

Banka získala v roce 2003 v rámci reverzních repo transakcí státní bezkuponové dluhopisy a ostatní cenné papíry v tržní hodnotě 696 777 tis. Kč (v roce 2002 284 974 tis. Kč, v roce 2001 0 tis. Kč), které jsou evidovány v podrozvaze v položce Přijaté zástavy.

### 12 / Dluhové cenné papíry

#### (a) Čistá účetní hodnota dluhových cenných papírů

tis. Kč	2003	2002	2001
Účetní hodnota dluhových cenných papírů - portfolio k prodeji	227 566	278 914	257 803

Účetní hodnota dluhových cenných papírů zahrnuje alikvotní úrokový výnos k 31. prosinci 2003 ve výši 5 101 tis. Kč (2002: 11 269 tis. Kč, 2001: 11 203 Kč).

Podíl dluhových cenných papírů se splatností do jednoho roku na celkové hodnotě těchto cenných papírů k 31. prosinci 2003 činil 11,7 % (2002: 57,2 %; 2001: 12,1 %).

Banka nenakupuje dluhové cenné papíry za účelem obchodování nebo držení do splatnosti.

**(b) Analýza dluhových cenných papírů určených k prodeji**

tis. Kč	Emitent	Jmenovitá hodnota	Cena pořízení	Reálná hodnota
Ke dni 31. 12. 2003	Ministerstvo financí ČR	207 550	219 053	227 566
Ke dni 31. 12. 2002	Ministerstvo financí ČR	251 080	265 904	278 914
Ke dni 31. 12. 2001	Ministerstvo financí ČR	238 820	257 803	266 305

Všechny dluhové cenné papíry byly kótovány na Burze cenných papírů Praha, a.s.

**13 / Dlouhodobý nehmotný majetek**

tis. Kč	Zůstatek k 31. 12. 2003	Přírůstky	Úbytky	Zůstatek k 31. 12. 2002	Přírůstky	Úbytky	Zůstatek 31. 12. 2001
Software	68 785	3 312	0	65 473	49 914	-21	15 580
Oprávký	-30 234	-13 939	0	-16 295	-7 801	21	-8 515
Pořízení majetku - NIM	456	3 768	-3 312	0	5 926	-49 917	43 991
Zálohy NIM	0	5	-5	0	0	0	0
Celkem	39 007			49 178			51 056

**14 / Dlouhodobý hmotný majetek****(a) Změny hmotného majetku**

tis. Kč	Zůstatek k 31. 12. 2003	Přírůstky	Úbytky	Zůstatek k 31. 12. 2002	Přírůstky	Úbytky	Zůstatek k 31. 12. 2001
Pozemky, haly a stavby	387	0	0	387	48	0	339
Oprávký	-58	-13	0	-45	-13	0	-32
Stroje, přístroje a zařízení	39 174	2 449	-3 347	40 072	2 563	-10 661	48 170
Oprávký	-34 045	-4 817	3 347	-32 575	-7 472	10 661	-35 764
Dopravní prostředky	4 828	0	0	4 828	8	-9	4 829
Oprávký	-4 505	-838	0	-3 667	-966	9	-2 710
Inventář	5 217	322	-46	4 941	99	0	4 842
Oprávký	-3 050	-488	46	-2 608	-477	0	-2 131
Drobný majetek	18 471	2 208	-181	16 444	695	-265	16 014
Oprávký	-17 367	-1 405	181	-16 143	-394	265	-16 014
Pořízení hmotného majetku	165	4 416	-4 358	107	2 719	-3 270	658
Umělecká díla	223	0	0	223	0	0	223
Zálohy na pořízení hmotného majetku	0	28	-28	0	0	0	0
Celkem	9 440			11 964			18 424

## Příloha účetní závěrky rok končící 31. prosince 2003

### 15 / Ostatní aktiva

tis. Kč	2003	2002	2001
Ostatní dlužníci	17 183	6 301	251 543
Kladná reálná hodnota derivátů	685 904	1 153 365	256 854
Náklady na restrukturalizaci úrokového swapu	0	0	560 010
	703 087	1 159 666	1 068 407

### 16 / Závazky vůči bankám

#### Analýza závazků vůči bankám podle zbytkové doby splatnosti

tis. Kč	2003	2002	2001
Splatné na požádání	146 297	101 235	71 317
Do 3 měsíců	618 498	2 890 473	2 311 968
Od 3 měsíců do 1 roku	1 307 243	21 287	22 150
Od 1 roku do 5 let	1 250 632	1 507 050	1 833 897
Nad 5 let	416 878	0	0
	3 739 548	4 520 045	4 239 332

### 17 / Závazky vůči klientům

#### Analýza závazků vůči klientům podle sektorů

tis. Kč	2003	2002	2001
Termínové závazky se splatností			
Nefinanční organizace	522 521	554 282	439 065
	522 521	554 282	439 065
Netermínové závazky			
Finanční organizace	381 396	856 466	944 806
Organizace pojišťovnictví	11 391	8 335	6 062
	392 787	864 801	950 868
Závazky vůči klientům celkem	915 308	1 419 083	1 389 933

**18 / Závazky z dluhových cenných papírů**

V roce 2000 Banka emitovala dluhopisy v objemu 5 500 000 tis. Kč se splatností v roce 2010. Zůstatková hodnota těchto dluhopisů k 31.12.2003 v hodnotě 5 672 589 tis. Kč zahrnuje alikvotní část naběhlého úrokového nákladu v hodnotě 180 507 tis. Kč.

V roce 2002 Banka emitovala dluhopisy v objemu 350 000 000 USD se splatností v roce 2009. Zůstatková hodnota těchto dluhopisů k 31.12.2003 v hodnotě 9 153 391 tis. Kč zahrnuje alikvotní část naběhlého úrokového nákladu v hodnotě 311 206 tis. Kč.

V roce 2003 Banka emitovala dluhopisy v objemu 150 000 000 USD se splatností v roce 2008. Zůstatková hodnota těchto dluhopisů k 31.12.2003 v hodnotě 3 847 278 tis. Kč zahrnuje alikvotní část naběhlého úrokového nákladu v hodnotě 22 447 tis. Kč.

Celkem činí k 31. 12. 2003 zůstatková hodnota emitovaných dluhopisů 18 673 258 tis. Kč.

**(a) Analýza závazků z dluhových cenných papírů podle sektorů**

tis. Kč	2003	2002	2001
Nerezidenti	13 083 180	10 733 976	9 941 067
Centrální banka a obchodní banky (rezidenti)	4 187 401	3 980 276	3 824 783
Ostatní rezidenti	1 402 677	1 691 102	1 340 220
	18 673 258	16 405 354	15 106 070

**b) Analýza závazků z dluhových cenných papírů podle měny emise**

tis. Kč	Jmenovitá hodnota	Naběhlá hodnota
K 31. prosinci 2003		
Emise CZK	5 500 000	5 672 589
Emise USD	12 667 016	13 000 669
		18 673 258
31. prosinci 2002		
Emise CZK	5 500 000	5 671 378
Emise USD	10 549 350	10 733 976
		16 405 354
K 31. prosinci 2001		
Emise CZK	5 500 000	5 670 163
Emise USD	9 064 750	9 435 907
		15 106 070

**19 / Ostatní pasiva**

tis. Kč	2003	2002	2001
Ostatní závazky	30 285	69 748	255 374
Záporné reálné hodnoty derivátů	208 902	418 593	107 309
	239 187	488 341	362 683

## Příloha účetní závěrky rok končící 31. prosince 2003

### 20 / Základní kapitál

Složení akcionářů Banky k 31. prosinci 2003:

Název	Sídlo	Nominální hodnota akcií v tis. Kč	Podíl na základním kapitálu %
Republikové orgány*	Česká republika	1 150 000	69,7
EGAP**	Česká republika	500 000	30,3
		1 650 000	100

- \*) Ministerstvo financí, Letenská 525/15, Praha 1  
Ministerstvo průmyslu a obchodu, Na Františku 1039/32, Praha 1  
Ministerstvo zahraničních věcí, Loretánské nám. 101/5, Praha 1  
Ministerstvo zemědělství, Těšnov 65/17, Praha 1
- \*\*) Exportní garanční a pojišťovací společnost, a.s., Vodičkova 701/34, Praha 1 ("EGAP")

### 21 / Časové rozlišení nákladů a výnosů

#### (a) Výnosy a výdaje příštích období

tis. Kč	2003	2002	2001
Výdaje příštích období - poplatky k přijatým úvěrům	341	359	431
Výdaje příštích období - odměny za mimořádné úkoly	0	0	2 136
Výdaje příštích období - ostatní	102 244	2 243	2 243
Výnosy příštích období - záloha na finanční činnost	0	50	0
Výnosy příštích období - poplatky za záruky	590	650	6 670
	103 175	3 302	11 480

#### (b) Náklady a příjmy příštích období

tis. Kč	2003	2002	2001
Materiál, drobný majetek a podobné náklady placené předem	1 770	2 403	2 216
Náklady příštích období - poplatek přijatý úvěr	2 475	242	291
Dotace ze státního rozpočtu	0	37 967	21 817
Ostatní příjmy příštích období	0	0	196
Příjmy příštích období - poplatky	953	2 312	7 036
	5 198	42 924	31 556

### 22 / Vztahy se spřízněnými stranami

Banka se ve své specializované činnosti řídí Zákonem č. 58/1995 Sb., který zároveň určuje i složení jejich akcionářů, tj. nejméně ze dvou třetin stát a ve zbývající části EGAP. S EGAP má Banka uzavřeny následující obchodní vztahy: pojistné smlouvy, Smlouvu o vedení běžného účtu, Smlouvu o nájmu nebytových prostor a s tím souvisejících služeb, Smlouvu o používání kompatibilního média v platebním styku.

## 23 / Rezervy a opravné položky na případné ztráty z úvěrů

## (a) Rezervy na případné ztráty z úvěrů

tis. Kč	
Zůstatek rezerv daňově odpočitatelných k 1. lednu 2001	397 145
Tvorba rezerv	123 544
Zůstatek rezerv daňově odpočitatelných k 31. prosinci 2001	520 689
Úbytek rezerv - rozpuštění pro nepotřebnost	-130 172
Zůstatek rezerv daňově odpočitatelných k 31. prosinci 2002	390 517
Úbytek rezerv - rozpuštění pro nepotřebnost	-137 304
Zůstatek rezerv daňově odpočitatelných k 31. prosinci 2003	253 213

## Rezervy na případné ztráty ze záruk

tis. Kč	
Zůstatek rezerv daňově odpočitatelných k 1. lednu 2001	113 702
Tvorba rezerv	40 123
Zůstatek rezerv daňově odpočitatelných k 31. prosinci 2001	153 825
Úbytek rezerv - rozpuštění pro nepotřebnost	-38 457
Zůstatek rezerv daňově odpočitatelných k 31. prosinci 2002	115 368
Úbytek rezerv - rozpuštění pro nepotřebnost	-38 457
Zůstatek rezerv daňově odpočitatelných k 31. prosinci 2003	76 911

## (b) Analýza tvorby a použití opravných položek

		Opravné položky daňově uznatelné	Opravné položky daňově neuznatelné	Celkem
Zůstatek k 1. 1. 2001		59 393	14 040	73 433
Obraty v roce 2001	Tvorba	11 204	3 259	14 463
	Rozpuštění	-1 833	-3 810	-5 643
	Kurzové rozdíly	-3 314	-793	-4 107
Zůstatek k 31. 12. 2001		65 450	12 696	78 146
Obraty v roce 2002	Tvorba	39 601	8 605	48 206
	Rozpuštění	-14 532	-20 391	-34 923
	Kurzové rozdíly	-8 656	-900	-9 556
Zůstatek k 31. 12. 2002		81 863	10	81 873
Obraty v roce 2003	Tvorba	17 880	0	17 880
	Rozpuštění	-397	-10	-407
	Použití	-2 040	0	-2 040
	Kurzové rozdíly	3 768	0	3 768
Zůstatek k 31. 12. 2003		101 074	0	101 074

## Příloha účetní závěrky rok končící 31. prosince 2003

### (c) Rozpuštění opravných položek a rezerv k pohledávkám a zárukám, výnosy z dříve odepsaných pohledávek

	2003	2002	2001
Rozpuštění rezerv	175 761	168 628	0
Rozpuštění opravných položek	407	34 923	5 643
Výnosy z dříve odepsaných pohledávek	13 735	0	0
	189 903	203 551	5 643

### (d) Odpisy, tvorba a použití opravných položek a rezerv k pohledávkám a zárukám

	2003	2002	2001
Tvorba rezerv	0	0	-163 667
Tvorba opravných položek	-17 880	- 48 206	-14 463
Použití opravných položek	2 040	0	0
Náklady na odepsané pohledávky	-2 040	0	0
	-17 880	-48 206	- 178 130

## 24 / Nerozdělený zisk, rezervní fondy a ostatní fondy ze zisku

Rozdělení zisku za rok 2002 a 2001 je uvedeno v Přehledu o změnách ve vlastním kapitálu. Vedení Banky předběžně navrhlo rozdělení zisku za rok 2003 (dosud nebylo představenstvem projednáno a valnou hromadou schváleno) přidělit 101 985 tis. Kč do fondu vývozních rizik a zbývající část do ostatních fondů.

## 25 / Oceňovací rozdíly

Banka v roce 2003 nepoužila metodu zajištění peněžních toků.

tis. Kč	Zajišťovací deriváty
Zůstatek k 1. lednu 2001	-207 020
Snížení	-2 303 181
Zvýšení	2 455 265
Zůstatek k 31. prosinci 2001	-54 936
Snížení	-48 597
Zvýšení	103 533
Zůstatek k 31. prosinci 2002	0
Zůstatek k 31. prosinci 2003	0

## 26 / Daň z příjmu a odložený daňový závazek / pohledávka

## (a) Splatná daň z příjmů

tis. Kč	2003	2002	2001
Zisk nebo ztráta za účetní období před zdaněním	156 071	220 741	71 675
Výnosy nepodléhající zdanění běžného daňového období (odpočitatelné položky)	-19 937	-21 269	-12 164
Daňově neuznané náklady (připočitatelné položky)	28 152	11 913	10 141
Použité slevy na dani a zápočty běžného daňového období	-246	-216	-731
Mezisoučet	164 040	211 169	68 921
Daň vypočtená při použití sazby 31%	50 852	65 462	21 365
Položky vztahující se k předchozím daňovým obdobím	-1 283	-594	753
Zisk nebo ztráta za účetní období po zdanění	106 502	155 873	49 557

Splatná daň z příjmů se počítá za pomoci platné daňové sazby z účetního zisku zvýšeného nebo sníženého o trvale nebo dočasně daňově neuznatelné náklady a nezdaňované výnosy (např. tvorba a zúčtování ostatních rezerv a opravných položek, náklady na reprezentaci, rozdíl mezi účetními a daňovými odpisy atd.).

## b) Odložený daňový závazek/pohledávka

Odložené daně z příjmu jsou počítány ze všech přechodných rozdílů za použití daňové sazby platné pro období, kdy se očekává jejich realizace.

tis. Kč	2003	2002	2001
Odložený daňový závazek			
Zrychlené daňové odpisy	568	1 373	1 664
Odložená daňová pohledávka			
Opravné položky k úvěrům	0	0	3 936

Výsledný odložený daňový závazek se k 31. prosinci 2003 snížil o 61 tis. Kč v důsledku změny sazeb v dani z příjmu v budoucích letech.

Odložená daňová pohledávka ve výši 3 936 tis. Kč k 31. prosinci 2001 nebyla vykázána, neboť nebylo nepochybně prokázáno, že Banka vytvoří v budoucnu dostatečný daňový základ, proti němuž bude možné tuto odloženou daňovou pohledávku využít.

Příloha účetní závěrky rok končící 31. prosince 2003

27 / Podrozvahové položky

(a) Pohledávky z akceptů a indosamentů, jiných písemných závazků, hodnoty dané do zástavy

tis. Kč	2003	2002	2001
Celkem			
Pohledávky ze záruk - platební	0	31 482	101 322
Pohledávky ze záruk - neplatební	2 952 243	4 741 608	4 376 899
Přísliby odvolatelné	0	79 371	202 236
Přísliby neodvolatelné	6 451 240	14 700 048	15 843 182
	9 403 483	19 552 509	20 523 639
tis. Kč	2003	2002	2001
Banky			
Přísliby neodvolatelné	4 959 424	10 301 994	7 369 161
	4 959 424	10 301 994	7 369 161
Klienti			
Pohledávky ze záruk - platební	0	31 482	101 322
Pohledávky ze záruk - neplatební	2 952 243	4 741 608	4 376 899
Přísliby odvolatelné	0	79 371	202 236
Přísliby neodvolatelné	1 491 816	4 398 054	8 474 021
	4 444 059	9 250 515	13 154 478

**(b) Závazky z akceptů a indosamentů, jiných písemných závazků, hodnoty dané do zástavy**

tis. Kč	2003	2002	2001
<b>Celkem</b>			
Závazky ze záruk - platební	9 465 745	11 975 300	18 404 329
Závazky ze záruk - neplatební	339 767	812 519	258 750
Závazky ze záruk - pojištění se státní podporou	40 581 109	50 123 304	0
Závazky ze záruk - pojištění bez státní podpory	332 158	209 119	0
Hodnoty přijaté do zástavy	7 551 351	9 653 103	20 312 334
Přijaté přísliby	3 848 100	3 014 100	3 444 605
	62 118 230	75 787 445	42 420 018
<b>Banky</b>			
Závazky ze záruk - platební	191 642	8 945	12 255
Závazky ze záruk - neplatební	100 098	776 088	237 715
Závazky ze záruk - pojištění se státní podporou	0	31 787 462	0
Hodnoty přijaté do zástavy	4 149 927	5 166 553	13 301 456
Přijaté přísliby	3 848 100	3 014 100	3 444 605
	8 289 767	40 753 148	16 996 031
<b>Klienti</b>			
Závazky ze záruk - platební	9 274 103	11 966 355	18 392 074
Závazky ze záruk - neplatební	239 669	36 431	21 035
Závazky ze záruk - pojištění se státní podporou	40 581 109	18 335 842	0
Závazky ze záruk - pojištění bez státní podpory	332 158	209 119	0
Hodnoty přijaté do zástavy	3 401 424	4 486 550	7 010 878
	53 828 463	35 034 297	25 423 987

**(c) Pohledávky a závazky z pevných termínových operací a opcí**

tis. Kč	2003	2002	2001
<b>Pohledávky ze spotových operací celkem</b>	217 500	17 381	0
v tom: s úrokovými nástroji	200 000	0	0
s měnovými nástroji	17 500	17 381	0
<b>Pohledávky z pevných termínových operací celkem</b>	11 396 531	10 305 550	22 935 243
v tom: s úrokovými nástroji	4 074 935	4 805 550	16 461 855
s měnovými nástroji	7 321 596	5 500 000	6 473 388
<b>Závazky ze spotových operací celkem</b>	217 375	17 313	0
v tom: s úrokovými nástroji	200 000	0	0
s měnovými nástroji	17 375	17 313	0
<b>Závazky z pevných termínových operací celkem</b>	10 709 091	9 326 700	22 877 765
v tom: s úrokovými nástroji	4 074 935	4 805 550	16 461 855
s měnovými nástroji	6 634 156	4 521 150	6 415 910

Příloha účetní závěrky rok končící 31. prosince 2003

d) Deriváty sjednané na OTC trhu

Zajišťovací deriváty

tis. Kč		Jmenovitá hodnota		Reálná hodnota
Typ derivátu	Typ zajištění	Pohledávky	Závazky	(+/-)
Ke dni 31. 12. 2003				
Úrokový swap	reálná hodnota úvěrů	0	0	0
Celkem		0	0	0
Ke dni 31. 12. 2002				
Úrokový swap	reálná hodnota úvěrů	4 521 150	4 521 150	-330 744
Celkem		4 521 150	4 521 150	-330 744
Ke dni 31. 12. 2001				
Úrokový swap	očekávaná budoucí transakce	3 988 490	3 988 490	40 234
Úrokový swap	reálná hodnota emitovaných dluhopisů	5 982 735	5 982 735	349 160
Úrokový swap	reálná hodnota úvěrů	5 790 630	5 790 630	-220 398
Celkem		15 761 855	15 761 855	168 996

Zajišťovací deriváty podle zbytkové doby splatnosti - celkem

tis. Kč	2003	2002	2001
Do 1 roku	0	0	5 982 735
Od 1 roku do 5 let	0	4 521 150	5 438 850
Nad 5 let	0	0	4 340 270
Celkem	0	4 521 150	15 761 855

Deriváty k obchodování (sjednané Bankou za účelem zajišťování, které nesplňují podmínky pro jejich zařazení mezi zajišťovací deriváty - v roce 2001 zařazeny jako „ostatní“ deriváty).

tis. Kč		Jmenovitá hodnota		Reálná hodnota
Typ derivátu	Pohledávky	Závazky		(+/-)
Ke dni 31. 12. 2003				
Úrokový swap	4 074 935	4 074 935		-208 902
Měnový swap	1 821 596	1 773 406		47 404
Cross currency interest rate swap	5 500 000	4 860 750		638 500
Celkem		11 396 531	10 709 091	477 002
Ke dni 31. 12. 2002				
Úrokový swap	284 400	284 400		-13 852
Cross currency interest rate swap	5 500 000	4 521 150		1 079 368
Celkem		5 784 400	4 805 550	1 065 516
Ke dni 31. 12. 2001				
FRA	700 000	700 000		559
Forward	231 445	235 683		-4 701
Měnový swap	741 943	741 377		12 557
Cross currency interest rate swap	5 500 000	5 438 850		60 150
Celkem		7 173 388	7 115 910	69 565

Deriváty k obchodování podle zbytkové doby splatnosti - celkem

tis. Kč	2003	2002	2001
Do 1 roku	3 104 296	0	1 673 388
Od 1 roku do 5 let	2 792 235	284 400	0
Nad 5 let	5 500 000	5 500 000	5 500 000
Celkem	11 396 531	5 784 400	7 173 388

#### (e) Odepsané pohledávky

tis. Kč	2003	2002	2001
Evidence odepsaných úvěrových pohledávek	4 250	0	0

Jedná se o pohledávku, jejíž odpis byl proveden na základě rozhodnutí Banky z důvodu nedobytnosti. V podrozvaze je zaúčtována odepsaná pohledávka v hodnotě jistiny úvěru 121 tis. EUR (3 948 tis. Kč) a v samostatné podrozvahové položce jsou evidovány úroky z prodlení ve výši 9 tis. EUR (302 tis. Kč).

## 28 / Finanční nástroje - tržní riziko

Banka je vystavena tržním rizikům z titulu svých obchodních aktivit, tj. především poskytování úvěrů, získávání zdrojů a zajišťovacích transakcí.

Tržní rizika spojená s obchodními aktivitami Banky jsou řízena prostřednictvím standardních metod a nástrojů řízení tržních rizik Banky. Obchody s finančními deriváty provádí Banka výhradně za účelem zajištění svých pozic proti úrokovým a měnovým rizikům.

### (a) Tržní rizika

Banka neprovádí spekulativní obchody s finančními deriváty a nevystavuje se tržním rizikům za účelem obchodování a dosažení zisku z cenových rozdílů a změn tržních faktorů. Veškeré deriváty jsou sjednávány na mezibankovním (OTC) trhu.

Níže jsou popsána vybraná rizika, jimž je Banka vystavena z důvodu svých aktivit a řízení pozic vzniklých z těchto aktivit a dále pak přístupy Banky k řízení těchto rizik. Detailnější

postupy, které Banka používá k měření a řízení těchto rizik, jsou uvedeny v části „Řízení rizik“ (bod 28 (b)).

### Riziko likvidity

Riziko likvidity vzniká z typu financování aktivit Banky a řízení jejich pozic. Zahrnuje jak riziko schopnosti financovat aktiva Banky nástroji s vhodnou splatností, tak i schopnost Banky zlikvidnit/prodat aktiva za přijatelnou cenu v přijatelném časovém horizontu.

Banka má přístup k diverzifikovaným zdrojům financování. Zdroje financování sestávají z vydaných dluhopisů, syndikovaných úvěrů z mezinárodních finančních trhů, depozit a ostatních vkladů a také z vlastního kapitálu Banky. Tato diverzifikace dává bance flexibilitu a omezuje její závislost na jednom zdroji financování. Banka pravidelně vyhodnocuje riziko likvidity, a to zejména monitorováním změn ve struktuře financování a porovnává je se strategií řízení likvidity, kterou schválilo představenstvo Banky. Banka dále drží jako součást své strategie řízení rizika likvidity část aktiv ve vysoce likvidních prostředcích jako US Treasury Bills, státní pokladniční poukázky a obdobné dluhopisy.

Příloha účetní závěrky rok končící 31. prosince 2003

Zbytková splatnost aktiv a závazků Banky

tis. Kč	Do 3 měsíců	Od 3 měsíců do 1 roku	Od 1 roku do 5 let	Nad 5 let	Bez specifikace	Celkem
K 31. prosinci 2003						
Pokladní hotovost	4	0	0	0	24 234	24 238
Státní bezkupónové dluhopisy	0	255 964	0	0	0	255 964
Pohledávky za bankami	3 415 790	1 965 183	10 489 561	1 500 280	0	17 370 814
Pohledávky za klienty	578 107	393 086	2 162 721	3 168 080	1 283 735	7 585 729
Dluhové cenné papíry	2 982	27 037	186 266	11 281	0	227 566
Ostatní aktiva/Hmotný a nehmotný majetek	0	0	0	0	751 534	751 534
Náklady a příjmy příštích období	296	862	0	2 270	1 770	5 198
Celkem	3 997 179	2 642 132	12 838 548	4 681 911	2 061 273	26 221 043
Závazky vůči bankám	764 794	1 306 804	1 250 633	416 878	439	3 739 548
Závazky vůči klientům	571 502	61 563	205 367	76 876	0	915 308
Závazky z dluhových cenných papírů	0	514 160	3 824 831	14 334 267	0	18 673 258
Ostatní pasiva	0	0	0	0	2 789 754	2 789 754
Výnosy a výdaje příštích období	0	341	0	0	102 834	103 175
Celkem	1 336 296	1 882 868	5 280 831	14 828 021	2 893 027	26 221 043
Gap	2 660 883	759 264	7 557 717	-10 146 110	-831 754	0
Kumulativní gap	2 660 883	3 420 147	10 977 864	831 754	0	

tis. Kč	Do 3 měsíců	Od 3 měsíců do 1 roku	Od 1 roku do 5 let	Nad 5 let	Bez specifikace	Celkem
K 31. prosinci 2002						
Pokladní hotovost	11	0	0	0	32 490	32 501
Státní bezkupónové dluhopisy	420 478	88 700	0	0	0	509 178
Pohledávky za bankami	3 768 514	2 210 433	8 716 619	2 585 733	20 795	17 302 094
Pohledávky za klienty	847 482	788 020	2 381 382	2 040 015	16 742	6 073 641
Dluhové cenné papíry	49 392	110 400	107 507	11 615	0	278 914
Ostatní aktiva/Hmotný a nehmotný majetek	0	0	0	0	1 220 808	1 220 808
Náklady a příjmy příštích období	0	0	0	0	42 924	42 924
Celkem	5 085 877	3 197 553	11 205 508	4 637 363	1 333 759	25 460 060
Závazky vůči bankám	2 991 708	21 287	1 507 050	0	0	4 520 045
Závazky vůči klientům	1 162 240	41 280	167 189	48 374	0	1 419 083
Závazky z dluhových cenných papírů	0	546 144	0	15 859 210	0	16 405 354
Ostatní pasiva	0	0	0	0	3 112 276	3 112 276
Výnosy a výdaje příštích období	0	0	0	0	3 302	3 302
Celkem	4 153 948	608 711	1 674 239	15 907 584	3 115 578	25 460 060
Gap	931 929	2 588 842	9 531 269	-11 270 221	-1 781 819	
Kumulativní gap	931 929	3 520 771	13 052 040	1 781 819	0	

tis. Kč	Do 3 měsíců	Od 3 měsíců do 1 roku	Od 1 roku do 5 let	Nad 5 let	Bez specifikace	Celkem
K 31. prosinci 2001						
Pokladní hotovost	48	0	0	0	20 551	20 599
Státní bezkupónové dluhopisy	510 773	96 893	0	0	0	607 666
Pohledávky za bankami	3 252 423	2 754 348	9 118 572	3 273 957	41 497	18 440 797
Pohledávky za klienty	786 895	632 657	1 742 448	0	35 289	3 197 289
Dluhové cenné papíry	5 809	25 395	157 736	68 863	0	257 803
Ostatní aktiva/Hmotný a nehmotný majetek	0	0	0	0	1 137 887	1 137 887
Náklady a příjmy příštích období	0	0	0	0	31 556	31 556
Celkem	4 555 948	3 509 293	11 018 756	3 342 820	1 266 780	23 693 597
Závazky vůči bankám	2 380 192	25 243	1 833 897	0	0	4 239 332
Závazky vůči klientům	1 194 224	1 980	118 271	75 458	0	1 389 933
Závazky z dluhových cenných papírů	0	9 616 414	0	5 489 656	0	15 106 070
Ostatní pasiva	0	0	0	0	2 946 782	2 946 782
Výnosy a výdaje příštích období	0	0	0	0	11 480	11 480
Celkem	3 574 416	9 643 637	1 952 168	5 565 114	2 958 262	23 693 597
Gap	981 532	-6 134 344	9 066 588	-2 222 294	-1 691 482	
Kumulativní gap	981 532	-5 152 812	3 913 776	1 691 482	0	

## Úrokové riziko

Banka je vystavena úrokovému riziku vzhledem ke skutečnosti, že úročená aktiva a pasiva mají různé splatnosti nebo termíny změny/úpravy úrokových sazeb. V případě proměnlivých úrokových sazeb je Banka vystavena bazickému riziku, které je dáno rozdílem v mechanismu úpravy jednotlivých typů úrokových sazeb, především LIBOR, EURIBOR, případně PRIBOR. Aktivity v oblasti řízení úrokového rizika mají za cíl minimalizovat citlivost Banky na změny úrokových sazeb.

Při získávání zdrojů Banky formou vydávání dluhopisů a syndikovaných úvěrů volí Banka v souladu se strategií řízení tržních rizik schválenou představenstvem Banky takovou strukturu zdrojů, aby nedocházelo k výrazným rozdílům mezi durací úrokově citlivých aktiv a závazků.

Úrokové deriváty jsou používány ke snižování nesouladu mezi úrokovou citlivostí aktiv a pasiv. Tyto transakce jsou uzavírány v souladu se strategií řízení tržních rizik schválenou představenstvem Banky tak, aby snižovaly úrokové riziko Banky.

Níže uvedená tabulka shrnuje citlivost aktiv a závazků Banky na změny úrokových sazeb. Účetní hodnota těchto aktiv a závazků a nominální hodnota úrokových derivátů je zahrnuta do období, ve kterém dochází k jejich splatnosti nebo změně úrokové sazby, a to v tom období, které nastane dříve. Z důvodu očekávaného předčasného splacení nebo nedefinovaných splatností jsou některá aktiva nebo závazky alokovány do jednotlivých období na základě odborného odhadu.

Příloha účetní závěrky rok končící 31. prosince 2003

Úroková citlivost aktiv a závazků Banky

tis. Kč	Do 3 měsíců	Od 3 měsíců do 1 roku	Od 1 roku do 5 let	Nad 5 let	Bez specifikace	Celkem
K 31. prosinci 2003						
Pokladní hotovost	4	0	0	0	24 234	24 238
Státní bezkupónové dluhopisy	0	255 964	0	0	0	255 964
Pohledávky za bankami	3 450 373	3 880 305	8 539 856	1 500 280	0	17 370 814
Pohledávky za klienty	1 265 167	463 791	1 711 650	3 168 080	977 041	7 585 729
Dluhové cenné papíry	2 982	27 037	186 266	11 281	0	227 566
Ostatní úrokově citlivá aktiva	296	862	0	2 270	753 304	756 732
<b>Celkem</b>	<b>4 718 822</b>	<b>4 627 959</b>	<b>10 437 772</b>	<b>4 681 911</b>	<b>1 754 579</b>	<b>26 221 043</b>
Závazky vůči bankám	764 794	1 306 804	1 250 633	416 878	439	3 739 548
Závazky vůči klientům	915 308	0	0	0	0	915 308
Závazky z dluhových cenných papírů	0	514 160	3 824 831	14 334 267	0	18 673 258
Ostatní úrokově citlivá pasiva	1 822	341	0	0	2 890 766	2 892 929
Podřízené závazky	0	0	0	0	0	0
<b>Celkem</b>	<b>1 681 924</b>	<b>1 821 305</b>	<b>5 075 464</b>	<b>14 751 145</b>	<b>2 891 205</b>	<b>26 221 043</b>
Dlouhé pozice úrokových derivátů	7 309 280	1 282 700	2 792 235	0	0	
Krátké pozice úrokových derivátů	7 536 115	3 848 100	0	0	0	
Gap	2 810 063	241 254	8 154 543	-10 069 234	-1 136 626	
Kumulativní gap	2 810 063	3 051 317	11 205 860	1 136 626	0	
tis. Kč	Do 3 měsíců	Od 3 měsíců do 1 roku	Od 1 roku do 5 let	Nad 5 let	Bez specifikace	Celkem
K 31. prosinci 2002						
Pokladní hotovost	11	0	0	0	32 490	32 501
Státní bezkupónové dluhopisy	420 478	88 700	0	0	0	509 178
Pohledávky za bankami	3 937 130	4 972 660	6 358 457	2 013 053	20 795	17 302 095
Pohledávky za klienty	1 225 724	713 289	2 077 870	2 040 015	16 742	6 073 640
Dluhové cenné papíry	49 392	110 400	107 507	11 615	0	278 914
Ostatní úrokově citlivá aktiva	0	0	0	0	1 263 732	1 263 732
<b>Celkem</b>	<b>5 632 735</b>	<b>5 885 049</b>	<b>8 543 834</b>	<b>4 064 683</b>	<b>1 333 759</b>	<b>25 460 060</b>
Závazky vůči bankám	2 991 708	21 287	1 507 050	0	0	4 520 045
Závazky vůči klientům	1 419 083	0	0	0	0	1 419 083
Závazky z dluhových cenných papírů	0	546 144	0	15 859 210	0	16 405 354
Ostatní úrokově citlivá pasiva	0	0	0	0	3 115 578	3 115 578
Podřízené závazky	0	0	0	0	0	0
<b>Celkem</b>	<b>4 410 791</b>	<b>567 431</b>	<b>1 507 050</b>	<b>15 859 210</b>	<b>3 115 578</b>	<b>25 460 060</b>
Dlouhé pozice úrokových derivátů	4 805 550	0	0	5 500 000	0	
Krátké pozice úrokových derivátů	31 600	31 600	4 742 350	5 500 000	0	
Gap	5 995 894	5 286 018	2 294 434	-11 794 527	-1 781 819	
Kumulativní gap	5 995 894	11 281 912	13 576 346	1 781 819	0	

tis. Kč	Do 3 měsíců	Od 3 měsíců do 1 roku	Od 1 roku do 5 let	Nad 5 let	Bez specifikace	Celkem
K 31. prosinci 2001						
Pokladní hotovost	48	0	0	0	20 551	20 599
Státní bezkupónové dluhopisy	510 773	96 893	0	0	0	607 666
Pohledávky za bankami	3 559 581	6 441 028	6 158 115	2 240 576	41 497	18 440 797
Pohledávky za klienty	1 052 577	1 145 993	963 430	0	35 289	3 197 289
Dluhové cenné papíry	31 204	157 736	68 863	0	0	257 803
Ostatní úrokově citlivá aktiva					1 169 443	1 169 443
<b>Celkem</b>	<b>5 154 183</b>	<b>7 841 650</b>	<b>7 190 408</b>	<b>2 240 576</b>	<b>1 266 780</b>	<b>23 693 597</b>
Závazky vůči bankám						
Závazky vůči bankám	2 380 192	25 243	1 833 897	0	0	4 239 332
Závazky vůči klientům	1 374 287	15 646	0	0	0	1 389 933
Závazky z dluhových cenných papírů	0	9 616 414	0	5 489 656	0	15 106 070
Ostatní úrokově citlivá pasiva	0	0	0	0	2 958 262	2 958 262
Podřízené závazky	0	0	0	0	0	0
<b>Celkem</b>	<b>3 754 479</b>	<b>9 657 303</b>	<b>1 833 897</b>	<b>5 489 656</b>	<b>2 958 262</b>	<b>23 693 597</b>
Dlouhé pozice úrokových derivátů						
Dlouhé pozice úrokových derivátů	0	16 461 855	0	5 500 000	0	
Krátké pozice úrokových derivátů						
Krátké pozice úrokových derivátů	3 332 700	3 413 995	5 694 690	9 520 470	0	
Gap	-1 932 996	11 232 207	-338 179	-7 269 550	-1 691 482	
Kumulativní gap	-1 932 996	9 299 211	8 961 032	1 691 482	0	

**Měnové riziko** Aktiva a pasiva v cizích měnách včetně podrozvahových angažovaností představují expozici Banky vůči měnovým rizikům. Realizované i nere realizované kursové zisky a ztráty jsou zachyceny přímo ve výkazu zisku a ztráty. Devizová pozice Banky v nejvýznamnějších měnách je následující:

#### Devizová pozice Banky

tis. Kč	EUR	USD	Kč	Ostatní	Celkem
K 31. prosinci 2003					
Pokladní hotovost	0	0	24 238	0	24 238
Státní bezkupónové dluhopisy	0	255 964	0	0	255 964
Pohledávky za bankami	2 824 529	12 958 215	1 585 991	2 079	17 370 814
Pohledávky za klienty	1 211 794	5 928 699	445 236	0	7 585 729
Státní kupónové dluhopisy	0	0	227 566	0	227 566
Ostatní aktiva/Hmotný a nehmotný majetek	-575	10 936	741 173	0	751 534
Náklady a příjmy příštích období	139	3 289	1 770	0	5 198
<b>Celkem</b>	<b>4 035 887</b>	<b>19 157 103</b>	<b>3 025 974</b>	<b>2 079</b>	<b>26 221 043</b>
Závazky vůči bankám					
Závazky vůči bankám	150 510	3 589 038	0	0	3 739 548
Závazky vůči klientům	336 727	566 985	11 585	11	915 308
Závazky z dluhových cenných papírů	0	13 000 669	5 672 589	0	18 673 258
Ostatní pasiva včetně kapitálu	11 309	199 302	2 579 143	0	2 789 754
Výnosy a výdaje příštích období	264	667	102 244	0	103 175
<b>Celkem</b>	<b>498 810</b>	<b>17 356 661</b>	<b>8 365 561</b>	<b>11</b>	<b>26 221 043</b>
Dlouhé pozice podrozvahových nástrojů					
Dlouhé pozice podrozvahových nástrojů	1 523 035	3 848 100	6 025 396	0	11 396 531
Krátké pozice podrozvahových nástrojů					
Krátké pozice podrozvahových nástrojů	-5 087 585	-5 621 506	0	0	-10 709 091
Čistá devizová pozice	-27 473	27 036	685 809	2 068	687 440

Příloha účetní závěrky rok končící 31. prosince 2003

Devizová pozice Banky

tis. Kč	EUR	USD	Kč	Ostatní	Celkem
K 31. prosinci 2002					
Pokladní hotovost	0	0	11	0	11
Státní bezkupónové dluhopisy	0	300 649	208 072	0	508 721
Pohledávky za bankami	1 368 149	13 289 594	1 940 277	3 617	16 601 637
Pohledávky za klienty	1 135 580	4 780 578	182 661	0	6 098 819
Státní kupónové dluhopisy	0	0	254 636	0	254 636
Ostatní aktiva/Hmotný a nehmotný majetek	68 196	707 443	1 330 810	0	2 106 449
Náklady a příjmy příštích období	436	2 118	40 438	0	42 992
<b>Celkem</b>	<b>2 572 361</b>	<b>19 080 382</b>	<b>3 956 905</b>	<b>3 617</b>	<b>25 613 265</b>
Závazky vůči bankám	2 150 431	2 362 753	0	0	4 513 184
Závazky vůči klientům	382 187	1 028 476	8 356	0	1 419 019
Závazky z dluhových cenných papírů		10 733 978	5 671 377	0	16 405 355
Ostatní pasiva včetně kapitálu	53 145	454 418	2 764 842	0	3 272 405
Výnosy a výdaje příštích období	383	626	2 293	0	3 302
<b>Celkem</b>	<b>2 586 146</b>	<b>14 580 251</b>	<b>8 446 868</b>	<b>0</b>	<b>25 613 265</b>
Dlouhé pozice podrozvahových nástrojů	17 382	0	5 500 000	0	5 517 382
Krátké pozice podrozvahových nástrojů	0	-4 538 463	0	0	-4 538 463
<b>Čistá devizová pozice</b>	<b>3 597</b>	<b>-38 332</b>	<b>1 010 037</b>	<b>3 617</b>	<b>978 919</b>

tis. Kč	EUR	USD	Kč	Ostatní	Celkem
K 31. prosinci 2001					
Pokladní hotovost	0	0	20 599	0	20 599
Státní bezkupónové dluhopisy	0	361 164	246 502	0	607 666
Pohledávky za bankami	1 166 363	15 284 404	1 986 688	3 342	18 440 797
Pohledávky za klienty	417 752	2 763 784	15 753	0	3 197 289
Dluhové cenné papíry	0	0	257 803	0	257 803
Ostatní aktiva/Hmotný a nehmotný majetek	1 946	197 559	938 382	0	1 137 887
Náklady a příjmy příštích období	3 197	4 274	24 085	0	31 556
<b>Celkem</b>	<b>1 589 258</b>	<b>18 611 185</b>	<b>3 489 812</b>	<b>3 342</b>	<b>23 693 597</b>
Závazky vůči bankám	827 346	3 221 860	190 126	0	4 239 332
Závazky vůči klientům	566 409	817 452	6 072	0	1 389 933
Závazky z dluhových cenných papírů	0	9 435 907	5 670 163	0	15 106 070
Ostatní pasiva včetně kapitálu	1 222	- 42 562	2 899 106	0	2 857 766
Výnosy a výdaje příštích období	2 316	93 801	4 379	0	100 496
<b>Celkem</b>	<b>1 397 293</b>	<b>13 526 458</b>	<b>8 769 846</b>	<b>0</b>	<b>23 693 597</b>
Dlouhé pozice podrozvahových nástrojů	0	0	5 731 446	0	5 731 446
Krátké pozice podrozvahových nástrojů	-223 860	-5 450 108	0	0	-5 673 968
<b>Čistá devizová pozice</b>	<b>-31 895</b>	<b>-365 381</b>	<b>451 412</b>	<b>3 342</b>	<b>57 478</b>

## (b) Řízení rizik

Řízení rizik v bance se zaměřuje na řízení celkové čisté angažovanosti vyplývající ze struktury aktiv a pasiv Banky. Banka monitoruje úrokové riziko prostřednictvím sledování přebytku úrokově citlivých aktiv a pasiv v jednotlivých časových pásmech. Pro účely uplatnění zajišťovacího účetnictví pak Banka identifikuje konkrétní aktiva/závazky způsobující tento nesoulad tak, aby splnila účetní kritéria pro aplikaci zajišťovacího účetnictví.

### Úroková rizika

Pro měření úrokového rizika používá Banka gapovou a durační analýzu. Od 1.8.2003 Banka zavedla pro měření úrokového rizika metodu value at risk („VaR“) a měření úrokové expozice a faktorů sensitivity. Pro kapitál Banky je stanoven předpoklad pro dobu úrokové splatnosti k ultimu příslušného kalendářního roku.

Gapová analýza měří nesoulad mezi citlivostí aktiv a závazků Banky na změny úrokových sazeb. Jednotlivá aktiva a závazky jsou zařazována do časových košů, ve kterých dochází k jejich splatnosti nebo změně úrokové sazby, a to v tom období, které nastane dříve. Durace představuje průměrnou dobu, během které Banka inkasuje současnou hodnotu peněžních toků plynoucích z jednotlivých nástrojů, tzn. představuje citlivost nástrojů vůči úrokovému riziku.

Metoda value at risk měří odhadovanou maximální ztrátu plynoucí z otevřených úrokových pozic způsobenou pohybem tržních faktorů během jednoho pracovního dne. Denní hodnota VaR je stanovována na hladině spolehlivosti 95%. Pravidelně s čtvrtletní periodou je prováděno zpětné testování modelu VaR a přehodnocení výchozích parametrů tak, aby bylo dosaženo 95% hladiny spolehlivosti. K 31. 12. 2003 byla hodnota VaR ve výši 15,25 mil. Kč. Průměrná hodnota VaR od doby zahájení jeho měření byla 16,97 mil. Kč.

Úroková expozice a faktory sensitivity měří rozvrstvení citlivosti aktiv a pasiv Banky na pohyb úrokových sazeb v čase a velikost možné ztráty plynoucí z případného předčasného uzavření úrokově citlivých pozic.

### Měnové riziko

Banka sleduje měnové riziko na bázi čisté měnové pozice v jednotlivých měnách. Řízení měnového rizika je zaměřeno na minimalizaci těchto čistých měnových pozic i celkové čisté měnové pozice Banky. Banka pravidelně měří potenciální změnu hodnoty měnové pozice a dopad do výkazu zisků a ztrát způsobené změnou měnových kurzů o 1 %.

## Stresové testování

Banka provádí pravidelně čtvrtletně stresové testování úrokového rizika, měnového rizika a rizika likvidity tím, že aplikuje historické scénáře významných pohybů na finančních trzích a interně definovaných krizových scénářů a modeluje jejich dopad na hospodářský výsledek Banky.

### 29 / Finanční nástroje - úvěrové riziko

#### (a) Klasifikace pohledávek

Banka klasifikuje pohledávky do jednotlivých kategorií v souladu s opatřením ČNB ze dne 6. 11. 2002. Toto členění je následující:

##### Standardní pohledávky

Pohledávky, o jejichž úplném splacení není důvodu pochybovat. Splátky jistiny a příslušenství jsou řádně hrazeny, žádná z nich není po splatnosti déle než 30 dní, žádná z pohledávek za dlužníkem nebyla v posledních 2 letech z důvodu zhoršení jeho finanční situace restrukturalizována.

##### Sledované pohledávky

Pohledávky, jejichž úplné splacení je zejména s ohledem na finanční a ekonomickou situaci dlužníka pravděpodobné. Splátky jistiny nebo příslušenství jsou hrazeny s dílčími problémy, avšak žádná z nich není po splatnosti déle než 90 dní, žádná z pohledávek za dlužníkem nebyla v posledních 6 měsících z důvodu zhoršení jeho finanční situace restrukturalizována.

##### Nestandardní pohledávky

Pohledávky, jejichž úplné splacení je zejména s ohledem na finanční a ekonomickou situaci dlužníka nejisté, částečné splacení je však vysoce pravděpodobné. Splátky jistiny nebo příslušenství jsou hrazeny s problémy, avšak žádná z nich není po splatnosti déle než 180 dní.

##### Pochybné pohledávky

Pohledávky, jejichž úplné splacení je zejména s ohledem na finanční a ekonomickou situaci dlužníka vysoce nepravděpodobné, částečné splacení je možné a pravděpodobné. Splátky jistiny nebo příslušenství jsou hrazeny s problémy, avšak žádná z nich není po splatnosti déle než 360 dní.

## Příloha účetní závěrky rok končící 31. prosince 2003

### Ztrátové pohledávky

Pohledávky, jejichž úplné splacení je zejména s ohledem na finanční a ekonomickou situaci dlužníka nemožné. Předpokládá se, že tyto pohledávky nebudou uspokojeny nebo budou uspokojeny pouze částečně ve velmi malé částce. Splátky jistiny nebo příslušenství jsou po splatnosti déle než 360 dní.

Za ztrátovou se také považuje:

- a) pohledávka za dlužníkem ve vyrovnacím řízení,
- b) pohledávka za dlužníkem, na jehož majetek byl prohlášen konkurz, ledaže jde o pohledávku za podstatou vzniklou po prohlášení konkurzu.

Banka používá systém oceňování rizik souvisejících s finanční činností, který je založen na hodnocení finanční a ekonomické situace dlužníka, dodržování smlouvy dlužníkem a na hodnocení kvality pohledávky, resp. jejího průběhu. Hodnocení Banka provádí pravidelně k ultimu každého čtvrtletí. Systém posuzování snížené hodnoty pohledávek ve vazbě na zařazování pohledávek do jednotlivých kategorií pohledávek vychází z Opatření ČNB č. 9 ze dne 6. listopadu 2002. V případě, že pohledávka vykazuje znaky pro její zařazení do jiné kategorie než standardní, Banka tuto pohledávku převádí do příslušné kategorie pohledávek a na sníženou hodnotu pohledávky tvoří opravnou položku.

### (b) Hodnocení zajištění úvěrů

Stejně jako u oceňování hodnoty pohledávek Banka používá systém oceňování realizovatelné hodnoty zajišťujících instrumentů. Systém je založen na hodnocení bonity zajišťovatele a tržní hodnotě zajišťujícího instrumentu. Hodnocení Banka provádí pravidelně k ultimu každého čtvrtletí. V případě, že dojde k významnému poklesu hodnoty zajištění, zahájí Banka jednání s dlužníkem o doplnění zajištění tak, aby riziko případné ztráty ze snížené hodnoty pohledávky bylo zajišťujícím instrumentem eliminováno na nejnižší možný stupeň.

Ve smyslu Zákona č. 58/1995 Sb. vyžaduje Banka zajištění svých pohledávek z podpořeného financování pojištěním pojistitelných vývozních úvěrových rizik poskytovaným EGAP. Na nepojištěnou část pohledávek sjednává Banka jiné zajištění. Ministerstvo financí v dohodě s Ministerstvem průmyslu a obchodu může udělit souhlas s jiným zabezpečením rizik.

### (c) Výpočet opravných položek

Při výpočtu opravných položek vychází Banka z jistiny pohledávky zvýšené o naběhlé příslušenství a snížené o hodnotu pojištění EGAP a realizovatelnou hodnotu dalšího zajištění.

Takto upravená hodnota pohledávky se v souladu s opatřením ČNB č. 9 ze dne 6. listopadu 2002 násobí následujícími koeficienty:

Sledované pohledávky.....	0,01
Nestandardní pohledávky.....	0,2
Pochybné pohledávky.....	0,5
Ztrátové pohledávky.....	1,0

### (d) Modely řízení úvěrového rizika

Banka používá při kategorizaci pohledávek interní hodnocení pomocí vlastního ratingového hodnocení. Stanovení ratingu vychází z finanční analýzy na základě finančních poměrových ukazatelů, doplněné dalšími finančními a nefinančními informacemi. Při hodnocení bankovních subjektů se dále využívá údajů společnosti Bureau van Dijk EP (Belgie).

Celkové úvěrové riziko sleduje Banka pomocí modelu na konceptu Credit Metrics. Model hodnotí pravděpodobnost migrace bonity dlužníků. Jako zdroj historických dat jsou používány tabulky pravděpodobností migrace ratingu společnosti Standard & Poor's a vlastní historická data Banky.

### Pohledávky po splatnosti a zásady, jimiž se Banka řídí při vymáhání pohledávek za dlužníky

V případech, kdy dlužník z úvěrové pohledávky neplní dluhovou službu a pohledávka, resp. její část je po splatnosti, zahájí bezprostředně Banka jednání s dlužníkem za účelem sjednání nápravy a vyrovnání splatných pohledávek. Jsou-li tato jednání neúspěšná, přistoupí Banka k realizaci zajištění. Nejdříve posoudí vznik pojistné události a hlásí EGAP její vznik. Souběžně s tím zahajuje vymáhání pohledávky pomocí právních prostředků jako směnečný platební rozkaz, soudní žaloba, notářské uznání závazku a exekuce.

Pohledávkou po splatnosti je pohledávka nebo její část (jednotlivá splátka), u které nebyla ze strany dlužníka provedena úhrada v plné výši a včas (dle splátkového kalendáře).

Zásadou je, že dlužníkovi, který má problémy s plněním svých závazků vůči bance, není úvěrová angažovanost zvyšována. To znamená, že dlužníkovi nejsou poskytovány další úvěrové produkty ani produkty, při kterých by Banka vstupovala do závazků za dlužníka vůči třetí osobě.

### (e) Koncentrace úvěrového rizika

Koncentrace úvěrového rizika vzniká z důvodu existence úvěrových pohledávek s obdobnými ekonomickými charakteristikami,

které ovlivňují schopnost dlužníka dostát svým závazkům. K datu účetní závěrky neměla Banka významnou koncentraci úvěrového rizika, tj. Banka neměla pohledávku vůči dlužníkovi či ekonomicky spjaté skupině dlužníků přesahující 20% kapitálu Banky.

### 30 / Finanční nástroje - operační a právní rizika

#### (a) Operační riziko

Za účelem minimalizace operačního rizika spojeného s poskytováním finančních nástrojů využívá Banka vnitřními normami standardizované pracovní postupy a pravidelnou kontrolu jejich naplňování.

V roce 2003 Banka započala s přípravou systému pro řízení operačního rizika a proběhla identifikace jednotlivých operačních rizik v návaznosti na obchodní linie. Identifikovaná operační rizika byla oceněna z pohledu četnosti jejich výskytu a z pohledu velikosti případné škody. Banka zároveň započala se zkušebním měřením operačního rizika. V současnosti Banka připravuje strategii řízení operačních rizik a zavedení systému měření a řízení operačních rizik v průběhu roku 2004.

#### (b) Právní riziko

Právní rizika jsou v oblasti poskytování bankovních produktů ošetřena ve vztahu ke klientovi podmínkami sjednanými v příslušných smlouvách. Bankovní služby jsou poskytovány zásadně na základě písemně uzavřených smluv, jejichž obsah odpovídá požadavkům na poskytování bankovních služeb, obchodním případům a postavení klienta.

Základní riziko Banky při poskytování podpořeného financování, tj. riziko nesplacení pohledávek Banky, je zabezpečeno odpovídajícími a možnými způsoby tak, jak je uvedeno v článku 29. písm. b) této přílohy. Sledování hodnoty a kvality sjednaného a poskytnutého zabezpečení splácení je součástí kontrolního systému Banky.

### 31 / Následné události

Na základě Dohody akcionářů dne 13. února 2004 bylo rozhodnuto o zvýšení základního kapitálu o 100 mil. Kč, které bylo splaceno dne 12. března 2004 na účet Banky.

Zpráva o vztazích mezi ovládající a ovládanou osobou  
a o vztazích mezi ovládanou osobou a ostatními osobami  
ovládanými stejnou ovládající osobou (dále jen „propojené osoby“)  
podle ustanovení § 66a odst. 9 Obchodního zákoníku  
v platném znění za období od 1. 1. 2003 do 31. 12. 2003

#### I. Identifikační údaje společnosti

Obchodní firma: Česká exportní banka, a.s.  
(dále jen „společnost“)  
Sídlo společnosti: Praha 1, Vodičkova 34 č.p. 701,  
PSČ 111 21  
Identifikační číslo: 63078333  
Daňové identifikační číslo: CZ63078333  
Zápis v obchodním rejstříku: zapsána  
v obchodním rejstříku vedeném  
Městským soudem v Praze  
oddíl B, vložka 3042  
Základní kapitál: 1 650 000 000,- Kč  
Splaceno: 100%

Akcie jsou v zaknihované podobě,  
veřejně neobchodovatelné a jsou ve složení:  
150 ks akcie na jméno  
ve jmenovité hodnotě 10 000 000,- Kč  
150 ks akcie na jméno  
ve jmenovité hodnotě 1 000 000,- Kč  
Identifikační čísla cenných papírů (ISIN):  
770990001172  
770000002616

Společnost se ve své specializované činnosti řídí  
zákonem č. 58/1995 Sb., o pojišťování a financování  
vývozu se státní podporou a o doplnění zákona  
č. 166/1993 Sb., o Nejvyšším kontrolním úřadu, ve znění  
pozdějších předpisů, ve znění zákona č. 60/1998 Sb.,  
zákona č. 188/1999 Sb. a zákona č. 282/2002 Sb.  
(dále jen „zákon č. 58/1995 Sb.“), který zároveň  
určuje i složení jejich akcionářů, tj. nejméně ze dvou  
třetin stát a ve zbývající části Exportní garanční  
a pojišťovací společnost, a.s.

Na základě bankovní licence vydané Českou národní  
bankou je předmět činnosti společnosti vymezen  
následovně:

- a) přijímání vkladů od veřejnosti;
- b) poskytování úvěrů;
- c) platební styk a zúčtování;
- d) poskytování záruk;
- e) otevírání akreditivů;
- f) obstarávání inkasa;
- g) obchodování na vlastní účet nebo na účet klienta  
s devizovými hodnotami a se zlatem v rozsahu:
  - obchodování na vlastní účet s peněžními prostředky  
v cizí měně,
  - obchodování na vlastní účet nebo na účet klienta  
s převoditelnými cennými papíry emitovanými zahra-  
ničními vládami,
  - obchodování na vlastní účet nebo účet klienta  
s penězi ocenitelnými právy a závazky odvozenými od  
výše uvedených devizových hodnot,
  - obchodování na vlastní účet se zahraničními dluhopisy,
- h) investování do cenných papírů na vlastní účet  
v rozsahu:
  - převoditelných cenných papírů emitovaných Českou  
republikou, Fondem národního majetku, Českou  
národní bankou a zahraničními vládami,
  - investování do zahraničních dluhopisů a do hypoteč-  
ních zástavních listů,
- i) poskytování bankovních informací;
- j) poskytování investičních služeb zahrnující:
  - doplňkovou investiční službu podle § 8 odst. 3 písm.  
d) zákona č. 591/1992 Sb., o cenných papírech, ve  
znění pozdějších předpisů, poradenská činnost  
týkající se struktury kapitálu, průmyslové strategie  
a s tím souvisejících otázek, jakož i poskytování porad  
a služeb týkajících se fúzí a koupí podniků,
- k) činnosti, které přímo souvisejí s činnostmi uvedenými  
v bankovní licenci banky.

## II. Popis vztahů mezi propojenými osobami

Složení akcionářů k 31. 12. 2003

Stát	69,7% akcií
Ministerstva vykonávající akcionářská práva státu:	
Ministerstvo financí	52 hlasů
Ministerstvo průmyslu a obchodu	30 hlasů
Ministerstvo zahraničních věcí	12 hlasů
Ministerstvo zemědělství	6 hlasů
Exportní garanční a pojišťovací spol., a.s.	30,3% akcií

Zástupci Ministerstva financí, Ministerstva průmyslu a obchodu, Ministerstva zahraničních věcí, Ministerstva zemědělství a Exportní garanční a pojišťovací společnosti, a.s., jsou účastní v představenstvu a v dozorčí radě společnosti.

Společnost nemá majetkovou účast v žádných společnostech.

Z osob, se kterými měla společnost v r. 2003 smluvní vztah, je stát podle znalostí společnosti současně ovládající osobou:

- Exportní garanční a pojišťovací společnosti, a.s.
  - České národní banky
  - Českomoravské záruční a rozvojové banky, a.s.
  - Střediska cenných papírů
  - Škodaexportu, a.s.
- (společně jen „další ovládané osoby“)

### III. Obchodní vztahy

a) se státem jako ovládající osobou nemá společnost za poslední účetní období uzavřeny žádné obchodní smlouvy. Vztahy společnosti se státem nejsou nad rámec vztahů obvyklých mezi akcionáři a společností,

v níž vykonávají svá práva a vztahů daných zákonem č. 58/1995 Sb.,

b) s dalšími ovládanými osobami:

Exportní garanční a pojišťovací společnost, a.s.:  
Pojistné smlouvy

V roce 2003 bylo uzavřeno celkem 17 pojistných smluv s celkovou pojistnou hodnotou 3 230 444 tis. Kč

Ve prospěch společnosti nebylo v roce 2003 poskytnuto na základě pojistných smluv z předchozího období žádné pojistné plnění.

Smlouva o vedení běžného účtu

Smlouva o používání kompatibilního média v platebním styku

Smlouva o nájmu nebytových prostor a s tím souvisejících služeb

Česká národní banka

Rámcová smlouva o zajištění peněžité pohledávky převodem dlužných cenných papírů

Smlouva o účtu majitele cenných papírů v SKD

Smlouva s agentem o účasti v SKD

Smlouva o poskytnutí práva k využívání programových produktů II. etapy systému TKD

Smlouva o vedení účtu platebního styku a o předávání dat mezibankovního platebního styku

**Zpráva o vztazích mezi ovládající a ovládanou osobou  
a o vztazích mezi ovládanou osobou a ostatními osobami  
ovládanými stejnou ovládající osobou (dále jen „propojené osoby“)  
podle ustanovení § 66a odst. 9 Obchodního zákoníku  
v platném znění za období od 1. 1. 2003 do 31. 12. 2003**

Na základě výše uvedených smluv uskutečňuje společnost s Českou národní bankou operace s cennými papíry, lombardní úvěry, vypořádání obchodů s pokladničními poukázkami (TKD) a platební styk prostřednictvím clearingového centra ČNB.

Českomoravská záruční a rozvojová banka, a.s.

Smlouva o vypořádání blokových obchodů s cennými papíry

Na základě této smlouvy uskutečňuje společnost s Českomoravskou záruční a rozvojovou bankou, a.s., obchody s dluhopisy a depozitní obchody na mezi-bankovním trhu.

Středisko cenných papírů

Smlouva o vedení registru emitenta

Na základě této smlouvy vede Středisko cenných papírů pro společnost evidenci zaknihovaných cenných papírů.

ŠKODAEXPORT, a.s.

- 7 smluv o vystavení záručních listin v celkové výši možného plnění společnosti 42 490 679,27 USD
- 2 dohody o úhradě majetkové újmy (v souvislosti s vystavenými záručními listinami)
- 4 smlouvy o vedení běžného účtu
- 2 třístranné smlouvy v souvislosti s poskytováním úvěrů zahraniční osobě
- 4 smlouvy o úpravě vzájemných vztahů v souvislosti s poskytováním úvěrů zahraniční osobě

- 6 smluv o vkladovém účtu
- 6 smluv o zastavení vkladového účtu

U všech výše uvedených smluv se jedná o obchodní závazkové vztahy. Smlouvy upravující tyto vztahy byly uzavřeny na základě běžných obchodních podmínek a v r. 2003 z nich nedošlo k plnění ani protiplnění s výjimkou poplatků spojených s poskytováním bankovních produktů.

#### **IV. Závazky a pohledávky z jiných vztahů**

Společnost v souladu se zákonem č. 58/1995 Sb. poskytuje státní podporu vývozu, a to v rámci předmětu činnosti vymezeném jí bankovní licencí (viz část I. této zprávy). V souladu se zákonem č. 58/1995 Sb. je stát povinen hradit společnosti ztráty, které jí vzniknou z poskytování podpořeného financování. Stát rovněž poskytuje záruku za závazky společnosti, a to v rozsahu daném uvedeným zákonem.

Stát jako ovládající osoba učinil opatření pouze ve smyslu zákona č. 58/1995 Sb., která společnosti v posledním účetním období nezpůsobila újmu, tj. z plnění poskytovaného společností na základě těchto opatření nevznikla společnosti žádná újma, s výjimkou ztráty z podpořeného financování dotované v souladu se zákonem č. 58/1995 Sb.

#### **V. Soudní spory**

Společnost v současné době nevede žádný spor se státem nebo jím ovládanou osobou.

## VI. Prohlášení představenstva

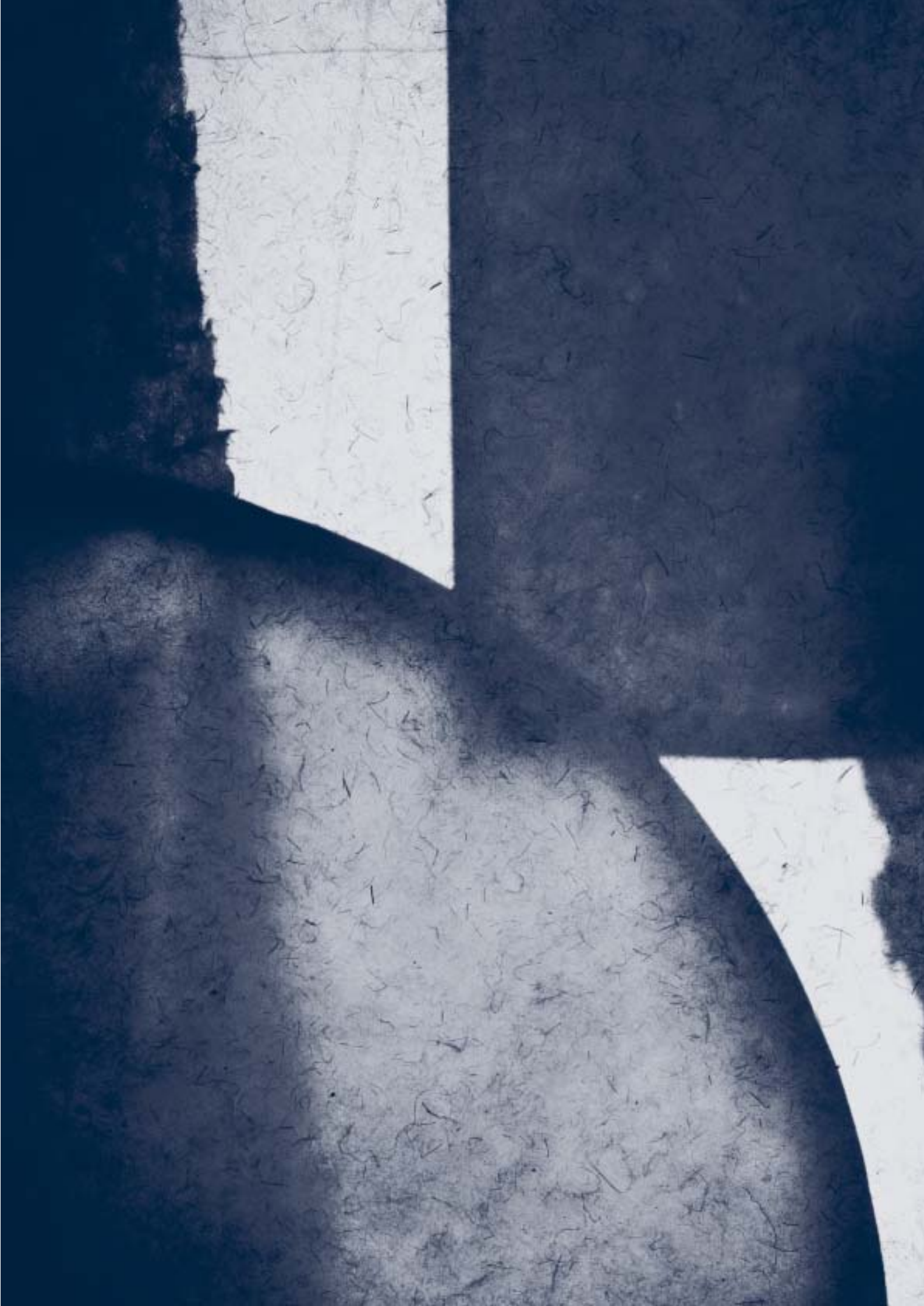
Představenstvo společnosti prohlašuje, že údaje uvedené ve zprávě jsou pravdivé a že jsou v ní uvedeny všechny zjistitelné údaje o propojených osobách. Představenstvo společnosti prohlašuje, že z výše uvedených vztahů společnosti nevznikla v posledním účetním období žádná újma a stát nevyužil svého vlivu, aby prosadil jako ovládající osoba přijetí opatření nebo uzavření takové smlouvy, ze které by v posledním účetním období újma vznikla.

V Praze, dne 17. března 2004

Ing. Ladislav Zelinka, Ph.D.  
předseda představenstva

Ing. Josef Tauber  
druhý místopředseda představenstva

# ČESKÁ EXPORTNÍ BANKA



V Ý R O Č N Í Z P R Á V A

0  
3



ČESKÁ EXPORTNÍ BANKA, A.S., VODIČKOVA 34, 111 21 PRAHA 1, TEL.: 222 843 111, FAX: 224 226 162, WWW.CEB.CZ