



## **Informace o České exportní bance, a.s. k 31. březnu 2009**

zveřejňovaná podle vyhlášky ČNB č. 123/2007 Sb. o pravidlech obezřetného podnikání bank, spořitelních a úvěrních družstev a obchodníků s cennými papíry ze dne 15. 5. 2007

zveřejněná na internetových stránkách banky  
<http://www.ceb.cz/content/view/10/7/> dne 7.5.2009  
poslední úprava provedena ke dni 20.7.2009

### **Obsah**

1. Údaje o České exportní bance, a.s.
2. Údaje o akcionářích České exportní banky, a.s.
3. Údaje o struktuře konsolidačního celku
4. Údaje o činnosti České exportní banky, a.s.
5. Údaje o finanční situaci, kapitálu a kapitálových požadavcích České exportní banky, a.s.

## **1. Údaje o České exportní bance, a.s.**

**Obchodní firma:** Česká exportní banka, a.s.  
**Právní forma:** akciová společnost  
**Sídlo:** Praha 1, Vodičkova 34 č.p. 701, PSČ 111 21,  
**Identifikační číslo:** 63078333

Banka je založena na dobu neurčitou a v souladu s ustanoveními zákona č. 58/1995 Sb., o pojišťování a financování vývozu se státní podporou a o doplnění zákona č. 166/1993 Sb., o Nejvyšším kontrolním úřadu, ve znění pozdějších předpisů, ve znění pozdějších předpisů (dále jen „zákon č. 58/1995 Sb.“) pověřena provozováním podpořeného financování a provádí související činnosti v souladu s bankovní licencí vydanou podle zákona č. 21/1992 Sb., o bankách, ve znění pozdějších předpisů.

**Datum zápisu do obchodního rejstříku:** 1. březen 1995

**Datum zápisu poslední změny v obchodním rejstříku a účel poslední změny:** 16. února 2009  
změny v představenstvu a dozorčí radě

**Výše základního kapitálu zapsaná v obchodním rejstříku:** 2 000 000 000,- Kč

**Výše splaceného základního kapitálu** 2 000 000 000,- Kč

### **Druh, forma, podoba a počet emitovaných akcií s uvedením jejich jmenovité hodnoty:**

kmenové akcie v zaknihované podobě na jméno veřejně neobchodovatelné  
150 akcií o jmenovité hodnotě ve výši 10 000 000,- Kč  
500 akcií o jmenovité hodnotě ve výši 1 000 000,- Kč

### **Údaje o nabytí vlastních akcií a zatímních listů a jiných účastnických cenných papírů:**

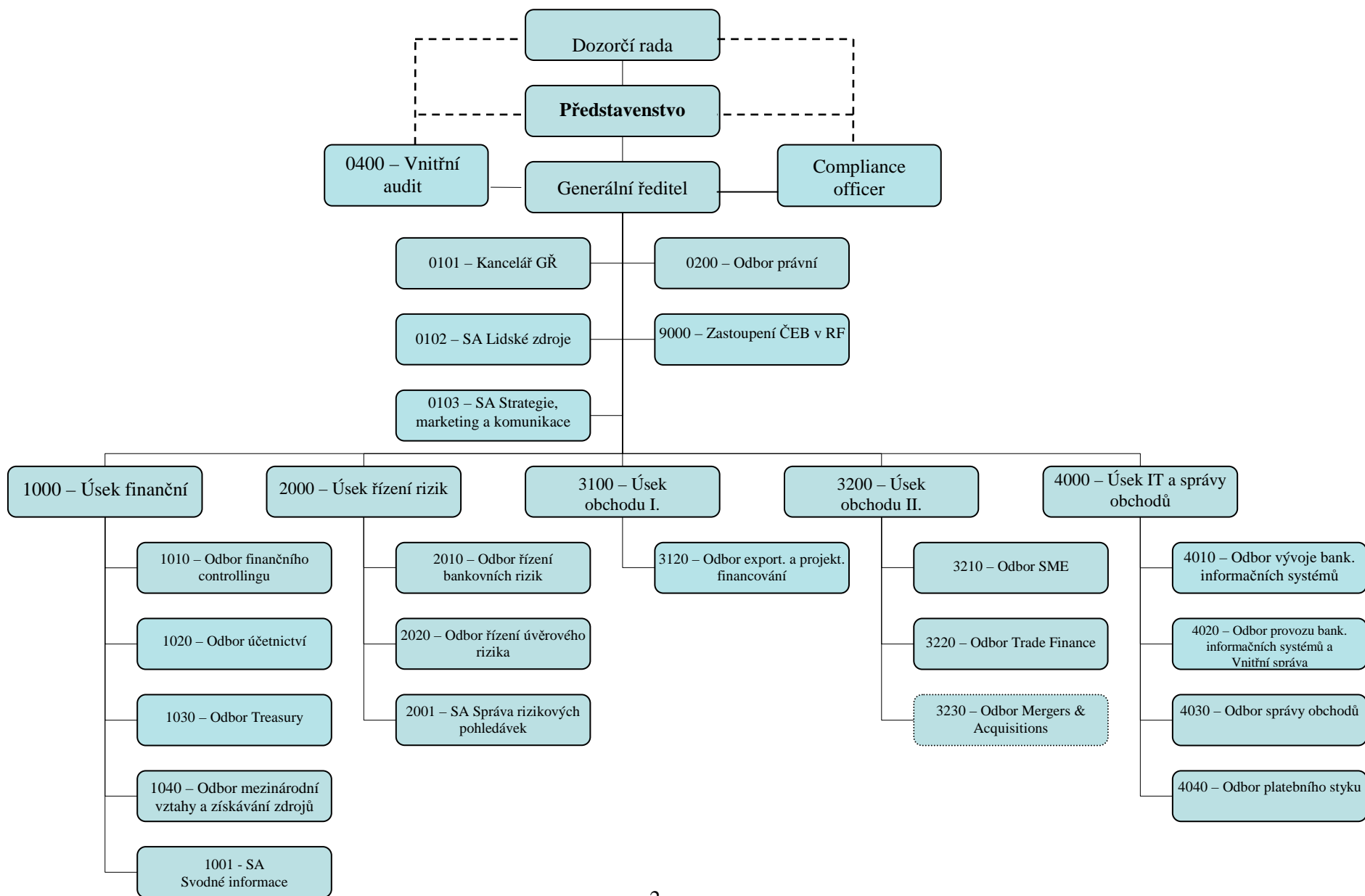
ČEB, a.s. nedrží vlastní akcie ani jiné účastnické cenné papíry

### **Údaje o zvýšení základního kapitálu od posledního uveřejnění:**

Valná hromada ČEB, a.s., konaná dne 28.4.2009 rozhodla o zvýšení základního kapitálu ČEB, a.s., o 950 mil. Kč na celkovou výši 2 950 mil. Kč. 650 kusů nových akcií s nominální hodnotou každé akcie 1 mil. Kč bude nabídnuto státu - České republice - zastoupenému dle zákona č. 58/1995 Sb. příslušnými ministerstvy (MF, MPO, MZV a MZe) a 300 kusů nových akcií s nominální hodnotou každé akcie 1 mil. Kč Exportní garanční a pojišťovací společnosti, a.s. Tímto dojde ke snížení podílu státu na společnosti ze 75% na 72,9 %.

## Organizační struktura ČEB, a.s. s uvedením počtu organizačních jednotek a počtu zaměstnanců:

banka se nečlení na další jednotky, k 31.3.2009 vykazovala 124 zaměstnanců)



## Údaje o členech dozorčí rady - k 31. 3. 2009

Ing. Ivan Fuksa (MF)	předseda od 29.2.2008, člen od 20.2.2007
Ing. Milan Šimáček (MF)	člen od 7.1.2009
PhDr. Ivo Hlaváč (MZe)	člen od 20.2.2007
PhDr. Milan Sedláček (MZV)	člen od 29.2.2008
Ing. Pavel Kašpar (ČEB)	člen od 16.5.2005
Ing. Boris Kyselý, MBA (ČEB)	člen od 11.12.2007
Petr Sklenář (ČEB)	člen od 26.2.2008

Dosavadní zkušenosti a kvalifikační předpoklady, členství v jiných orgánech právnických osob

### **Ing. Ivan Fuksa, předseda**

Absolvent Vysoké školy dopravy a spojů v Žilině. Po ukončení studií pracoval v Dopravním podniku Praha (1986-1988), Střední průmyslové škole v Příbrami (1988-1989) a Středním odborném učilišti Dubno (1991-1992). Od roku 1992 vykonával funkci zástupce starosty města Příbram, v letech 2002 – 2004 pak starosty města Příbram. Dne 29.1.2007 byl jmenován prvním náměstkem ministra financí ČR. Je členem představenstva Nadačního fondu Svatohorské schody a zvelebení okolí a předsedou dozorčí rady EGAP, a.s.

V letech 1994 až 2002 vykonával funkci člena představenstva společnosti Příbramská teplotní akciová společnost, na jejíž majetek byl v roce 1998 prohlášen konkurz. Společnost se dostala do druhotné platební neschopnosti v důsledku nedodržení závazků a záměrů ze strany amerického investora, které vyústilo až v trestní oznámení na osoby, za něj jednající. Od roku 2007 je členem dozorčí Rady ČEZ, a.s. Od roku 2008 zastává funkci člena dozorčí rady společnosti Letiště Praha, a.s.

### **Ing. Milan Šimáček, člen**

Absolvent ČVUT, fakulty strojní, obor ekonomika a řízení (1987). V letech 1991-1994 pracoval jako vedoucí manažer sekce privatizace průmyslu Ministerstva pro privatizaci a správu národního majetku. V dalších letech působil na různých pozicích na Burze cenných papírů v Praze (Vedoucí burzovní seance, Vedoucí oddělení rozvoje, od roku 1995 do srpna 2000 ředitel sekce derivátů a nových produktů). V období září 2000 – září 2005 byl členem prezidia Komise pro cenné papíry (od dubna do října 2004 úřadující předseda). Od září 2005 do září 2006 působil jako poradce bankovní rady ČNB. Od listopadu 2006 do srpna 2008 zastával funkci náměstka ministra financí. Od roku 1999 až po současnost působí také jako externí lektor katedry měnové politiky a teorie Fakulty financí a účetnictví, VŠE Praha. Absolvoval celou řadu odborných kurzů a stáží týkajících se finančního trhu, jeho regulace a dohledu na něm, bank, pojišťoven, obchodování s finančními instrumenty a obchodování s opcemi a futures v USA, Kanadě, Norsku, Německu a Velké Británii. V roce 1996 absolvoval manažerský program pro top management bank a finančních institucí v Chicagu, USA, rok před tím kurz pro obchodníky a risk managery v Londýně.

V současné době je členem dozorčí rady Burzy cenných papírů v Praze a členem dozorčí rady Exportní garanční a pojišťovací společnosti, a.s.

### **PhDr. Ivo Hlaváč, člen**

Absolvent FF University Palackého Olomouc, obor filosofie-sociologie. Titul PhDr. získal na této universitě v roce 2001. V roce 2000 absolvoval postgraduální studijní stipendium FF University Palackého Olomouc, L'École des hautes études en sciences sociales, Paříž, Francie a v roce 2004 externí doktorské studium FF University Palackého Olomouc. Dále absolvoval certifikované studijní pobyty Geneva Centre for Security Policy (GCSP) – Ženeva 2003 a L'École Nationale d'Administration (ENA) – Paříž 2004. Praxi zahájil jako poradce senátora (1997-1998) a asistent na FF University Palackého Olomouc (2000-2001). Dále působil jako vědecký pracovník Akademie věd ČR, oddělení sociální a politické teorie Filosofického ústavu AV ČR (2000-2002) a externí analytik Střediska bezpečnostní politiky, Fakulty sociálních věd UK Praha. V letech 2001-2005 pracoval jako analytik odboru bezpečnostní politiky Ministerstva vnitra ČR. Dále působil na Úřadu vlády ČR ve funkci zástupce ředitele odboru informování o evropských záležitostech (2005), v sekci evropské agendy ČEZ, a.s. a od roku 2006 na Ministerstvu pro místní rozvoj ve funkci 1. náměstka ministra pro evropské záležitosti. Od 10. ledna 2007 byl jmenován prvním náměstkem ministra zemědělství. Je členem dozorčí rady EGAP, a.s. a od roku 2008 také členem dozorčí rady Povodí Odry, státní podnik.

### **PhDr. Milan Sedláček, člen**

Absolvent filosofické fakulty MU (UJEP) v Brně. Titul PhDr. získal na této universitě v roce 1986. V letech 1985-1986 byl zaměstnán jako asistent produkce ve Filmových ateliérech Zlín (Gottwaldov). V období let 1987-1992 působil ve Státním divadle v Brně ve funkci tajemníka HaDivadla, organizačního šéfa Divadla Husa na provázku a ředitele HaDivadla. Od roku 1992 do roku 1993 působil jako ředitel Centra experimentálního divadla. V roce 1993 nastoupil na Ministerstvo zahraničních věcí ČR (Správa českých center), kde zastával funkci ředitele ČC Vídeň, ředitele ČC Moskva a generálního ředitele. V letech 2003-2007 působil jako mimořádný a zplnomocněný velvyslanec v Kazachstánu a Kyrgystánu. Od roku 2007 zastává funkci vrchního ředitele sekce ekonomické a kulturní (k 1.1.2008 transformována na sekci ekonomické spolupráce a zahraniční prezentace). Je členem dozorčí rady EGAP, a.s.

### **Ing. Pavel Kašpar, člen**

Absolvent Českého vysokého učení technického v Praze, fakulty elektrotechnické. Po ukončení studia působil krátce jako vedoucí technik ve společnosti Albico, s.r.o. a od roku 1995 pracuje v ČEB, a.s., nyní jako ředitel odboru provozu bankovních informačních systémů a vnitřní správa. Není členem orgánů v žádných jiných společnostech.

### **Ing. Boris Kyselý, MBA, člen**

Absolvent ČVUT Praha, obor fyzikální inženýrství, v letech 1993 až 95 studoval na VŠE Praha obor podnikové finance a účetnictví. Studium MBA absolvoval na Prague International Business School v roce 2004. Po ukončení studia na ČVUT v roce 1978 pracoval jako samostatný výzkumný a vývojový pracovník v a.s. Let Kunovice. Od roku 1992 zastával funkci zástupce vedoucího Úřadu vlády ČR; v této funkci odpovídal za oblast ekonomické a provozní činnosti Úřadu vlády ČR. V roce 1993 přešel na Majetkový úřad MF ČR, nejprve ve funkci náměstka ředitele, od roku 1996 pak ředitele organizace. Do ČEB, a.s. nastoupil v roce 1999 na pozici zástupce ředitele odboru analýz; od roku 2003 převzal funkci ředitele tohoto odboru; v současné době vykonává funkci ředitele pro strategii. Není členem orgánů v žádných jiných společnostech.

### **Petr Sklenář, člen**

Má ukončené středoškolské vzdělání s maturitou (1991). Absolvoval 3 měsíční jazykový kurs v USA. V letech 1993 - 2001 pracoval v Nemocnici MŠsKB jako ekonom provozu lékárny. Od roku 2001 působí v bankovní sféře, nejprve v Citibank, a.s. Praha jako správce syndikovaných úvěrů, od roku 2003 pak v České exportní bance, a. s., jako dealer junior odboru Treasury. Není členem orgánů v žádných jiných společnostech.

## Údaje o členech představenstva - k 31. 3. 2009

Ing. Lubomír Pokorný, MBA	předseda od 1.1.2009, člen od 1.6.2008, od 3.6.2008 do 31.12.2008 místopředseda,
Ing. Miloslav Kubišta	místopředseda od 1.1.2009 (též v období od 26.4.2006 do 2.6.2008),
Ing. Karel Tlustý, MBA, LL.M	člen od 26.4.2006
Ing. Michal Bakajsa	člen od 1.2.2009
Ing. Petr Goldmann	člen od 1.6.2008

Dosavadní zkušenosti a kvalifikační předpoklady, členství v jiných orgánech právnických osob

### **Ing. Lubomír Pokorný, MBA, předseda, generální ředitel ČEB, a.s.**

Absolvent VUT v Brně a Katz School of Business University of Pittsburgh. Po absolvování studia strategie a korporátních financí v USA působil od roku 1993 v poradenských firmách McKinsey&Co., Egon Zehnder International a Deloitte & Touche. V roce 1998 byl jmenován generálním ředitelem strojírenské firmy Unex Uničov. Z Unexu na žádost IFC a mezinárodního konsorcia věřitelských bank přešel do představenstva Nové huti Ostrava, kde jako finanční ředitel řídil proces ozdravení a privatizace. Poté spolupracoval s Deutsche Bank London. Před zvolením místopředsedou představenstva ČEB, a.s. zastával pozici místopředsedy představenstva Raiffeisenbank Aval, která patří mezi největší banky na Ukrajině. Několik let byl presidentem klubu absolventů a členem správní rady CMC Business School, kde se aktivně podílel na přeměně této instituce a zahájení a rozvoji její spolupráce s University of Chicago a Thunderbird University při zavedení exkluzivních mezinárodních OBA programů pro vrcholové manažery. V současné době není členem orgánů v žádných jiných společnostech. V České exportní bance, a.s. působí od 1.6.2008 – nejprve ve funkci náměstka GŘ pověřeného řízení útvarů úseku GŘ, dne 11.9.2008 byl zvolen generálním ředitelem této banky.

### **Ing. Miloslav Kubišta, místopředseda, náměstek GŘ – úsek finanční**

Absolvent Vysoké školy ekonomické v Praze. V letech 1974-1978 byl zaměstnán ve finančním odboru ČKD DUKLA Praha, v letech 1978–1991 pracoval v ústřední státní správě ve finanční oblasti. Poté pracoval v privátní bankovní sféře. V období od r. 1994 do r. 1995 byl zaměstnán v EGAP, a.s. V ČEB, a.s. pracuje od r. 1995, náměstkem generálního ředitele pro úsek finanční byl jmenován v r. 1996. V současné době není členem orgánů v žádných jiných společnostech.

### **Ing. Karel Tlustý, MBA, LL.M, člen, náměstek GŘ – úsek řízení rizik**

Absolvent Českého vysokého učení technického v Praze, Sheffield Hallam University a Nottingham Trent University. Po ukončení studia pracoval krátce jako marketingový manažer. Od roku 1992 působí v bankovním – nejprve v Poštovní bance, a. s., později v Investiční a Poštovní bance, a.s. v oblasti obchodů na finančních trzích, řízení měnové pozice a likvidity banky. V letech 1994 - 1995 byl zaměstnán v EGAP, a.s. Od roku 1995 do současnosti pracuje v ČEB, a.s. - od roku 1997 jako vrchní ředitel úseku řízení rizik, pak v květnu 2006 byl jmenován náměstkem generálního ředitele pověřeným řízením tohoto úseku. V současné době není členem orgánů v žádných jiných společnostech.

### **Ing. Michal Bakajsa, člen, náměstek GŘ – úsek obchodu**

Absolvent VŠE Praha, obor systémové inženýrství (1989). Po ukončení studia začal pracovat jako správce Sparta Praha. V letech 1992-93 zastával pozici vice-presidenta pro ekonomiku Asociace Sparta Praha. Od roku 1994 do roku 2001 působil na různých pozicích v České spořitelně, a.s. (metodolog, vedoucí útvaru správy a úschovy cenných papírů, senior relationship manager úvěrů pro TOP klienty, senior relationship manager v oblasti Trade Finance, ředitel odboru Syndikovaných úvěrů a zahraniční klientely a projektový manažer týmu odpovědného za implementaci nového bankovního systému pro korporátní bankovníctví). V období říjen 2001 – červenec 2006 pracoval v Dresdner Bank CZ/BAWAG Bank na pozici vedoucího týmu odpovědného za strukturované financování a syndikované úvěry. Do ČEB, a.s. přichází z ČSOB a.s. kde od srpna 2006 zastával pozici ředitele útvaru Exportní a Strukturované financování obchodu.

V rámci profesní kariéry působil jako člen dozorčí rady ECKG, a.s., Pegas DS, a.s. a Pegas, a.s. (1999-2001), Dresdner Bank CZ, a.s. (2003-2005) a BAWAG Bank CZ, a.s. (2005-2006). V současné době není členem orgánů žádné společnosti.

### **Ing. Petr Goldmann, člen, náměstek GŘ – úsek IT a správa obchodů**

Absolvent Vysoké školy báňské v Ostravě. Praxi zahájil v Královodvorských železárnách, kde pracoval jako ekonom. V roce 1991 nastoupil do Komerční banky, a.s., ve které pracoval postupně jako komerční pracovník, vedoucí odboru a specialista obchodních rizik. V roce 2000 zahájil kariéru v Konsolidační bance. V roce 2004 se stal členem představenstva a vrchním ředitelem České konsolidační agentury. Byl členem kontrolních orgánů ve společnostech Ostacolor, Termizo, Škoda Holding, Konpo, Aero Vodochody, První česko ruská banka, BH Capital a Explozia. V současné době není členem orgánů v žádných jiných společnostech.

### **Vedoucí zaměstnanci ČEB, a.s. k 31.3.2009**

Titul, jméno, příjmení	Funkce v ČEB	Datum nástupu		Kvalifikační Předpoklady	Členství v orgánech jiných společností
		Do ČEB	Do funkce		
Ing. Lubomír Pokorný, MBA	generální ředitel	2008	11.9.2008	Viz údaje o členech představenstva	Viz údaje o členech představenstva
Ing. Miloslav Kubišta	náměstek GŘ pověř.říz.úseku 1000	1995	3.5.1996	Viz údaje o členech představenstva	Viz údaje o členech představenstva
Ing. Karel Tlustý, MBA, LL.M.	náměstek GŘ pověř.říz.úseku 2000	1995	12.5.2006	Viz údaje o členech představenstva	Viz údaje o členech představenstva
Ing. Michal Bakajsa	náměstek GŘ pověř.říz.úseku 3100 a 3200	2009	1.2.2009	Viz údaje o členech představenstva	Viz údaje o členech představenstva
Ing. Petr Goldmann	náměstek GŘ pověř.říz.úseku 4000	2008	1.6.2008	Viz údaje o členech představenstva	Viz údaje o členech představenstva
Ing. Roman Šikl	ředitel Kanceláře gen. ředitele	2005	1.4.2007	VŠE, obor nevýrobní sféra a sociální rozvoj	Žádné
Mgr. Miloslav Loskot	ředitel odboru právního	2005	1. 12. 2007	PF UK advokátní zkouška	Žádné
Ing. Jiří Franc	ředitel útvaru vnitřní audit	2005	1. 1. 2005	VŠE, obor národohospodářského plánování	Žádné
PhDr. Lúbia Ferencová	personální ředitelka	2004	1. 12. 2004	Pedagogická fakulta UK Bratislava, obor soc. práce	Žádné

Ing. Boris Kyselý	ředitel pro strategii, marketing a komunikaci	1999	1. 11. 2006	ČVUT, obor fyzikální inženýrství, VŠE obor podnik. finance a účetnictví	Žádné
Ing. Věra Adamcová	ředitelka odboru finančního controllingu	1995	1. 6. 2005	VŠE, obor ekonomika a řízení zahraničního obchodu	Žádné
Věra Malá	ředitelka odboru účetnictví	1996	1. 9. 1996	ÚSO ekonomického směru	Žádné
Ing. David Franta	Treasurer	2002	1. 6. 2005	VŠE, specializace finanční trhy	člen správní rady Nadační fond Rodina
Ing. Miloslav Dudek	ředitel odboru mezinár. vztahy a získávání zdrojů	2006	1. 11. 2006	VŠE, obor ekonomika zahraničního obchodu	Žádné
Mgr. René Hanyk	ředitel odboru řízení bankovních rizik	2003	1. 12. 2005	Masarykova univerzita Brno, obor matematika-ekonomie	Žádné
Dr. Roman Laušman, CSc.	ředitel odboru řízení úvěrového rizika	2004	1. 12. 2004	Fak. těl.výchovy a sportu UK, postgraduál VŠE, obor peněž. ekonomie a bankovníctví	Žádné
Ing. Petr Kolísko	ředitel odboru export. a projekt. financování	2005	1. 11. 2006	VŠE, obor ekonomika zahraničního obchodu	Žádné
Ing. Roman Bernat, MBA	ředitel odboru Trade Finance	2009	1.1.2009	ČVUT, fakulta elektrotechnická, Sheffield Hallam University (MBA)	Žádné
Ing. Iveta Horníčková, MBA	ředitelka odboru SME	2009	4.3.2009	VŠE, obor ekonomika zahraničního obchodu, UNVA Praha (MBA)	Žádné
Ing. Igor Tábořský	ředitel odboru vývoje bank. IS	1995	1. 8. 2004	ČVUT, fakulta elektrotechnická	předseda BD Oslavská 4
Ing. Pavel Kašpar	ředitel odboru provozu bank. IS	1995	1.3.1999	ČVUT, fakulta elektrotechnická	Žádné
Ing. Helena Švédová	ředitelka odboru správy obchodů	2007	1.9.2007	VŠE Kyjev, obor ekonomika průmyslu	Žádné
Věra Šebestová	ředitelka odboru platebního styku	1999	1. 6. 2005	SPŠ zeměměřičská	členka kontr. komise BD Brambořkova
Ing. Jaroslav Poříz, MBA	Vedoucí Zastoupení ČEB, a.s. v RF	2009	16.3.2009	Rochester Institute of Technology, Rochester, USA (nostrifikační doložka „Ing.“)	Žádné

Vysvětlivky:

SA = samostatná agenda, BD = bytové družstvo, MSP = malí a střední podnikatelé

V SA Svodné informace, Správa rizikových pohledávek a Marketing není pozice vedoucího vytvořena.



## Souhrnná výše úvěrů a záruk poskytnutých členům dozorčí rady, představenstva a vrcholného vedení banky

Banka neposkytla členům dozorčí rady, představenstva a vrcholného vedení banky žádný úvěr ani za nikoho z nich nevydala záruku.

## 2. Údaje o akcionářích České exportní banky, a.s.

- **stát**, který vlastní 75 % akcií.  
vykonavateli akcionářských práv státu jsou:  
Ministerstvo financí  
Ministerstvo průmyslu a obchodu  
Ministerstvo zahraničních věcí  
Ministerstvo zemědělství  
Jedná se o akcionáře se zvláštním vztahem k bance podle § 19 odst. 1 písm. c), e), f) a h) zákona č. 21/1992 Sb., o bankách, ve znění pozdějších předpisů, neboť stát vlastní 73 % akcií České exportní banky, a.s. a zároveň 100 % akcií Exportní garanční a pojišťovací společnosti, a.s.
- **Exportní garanční a pojišťovací společnost, a.s.**, která vlastní 25 % akcií  
sídlo: Praha 1, Vodičkova 34/701, PSČ 111 21

## 3. Údaje o struktuře konsolidačního celku

### a) Informace o osobách, které jsou ve vztahu k bance ovládajícími osobami, případně většinovým společníkem

	Stát
Přímý (nepřímý) podíl na základním kapitálu banky v %	75,0
Přímý (nepřímý) podíl na hlasovacích právech banky v %	75,0
Jiný způsob ovládnání	0
Souhrnná výše pohledávek banky vůči této osobě	325 728
Souhrnná výše závazků banky vůči této osobě	12 059
Souhrnná výše cenných papírů v aktivech banky	1 420 767
Souhrnná výše podrozvahových závazků banky z cenných papírů	0
Souhrnná výše bankou poskytnutých záruk	0
Souhrnná výše bankou přijatých záruk	0

#### Obchodní firma

#### Právní forma

#### Sídlo

#### Exportní garanční a pojišťovací společnost, a.s.

akciová společnost

Vodičkova 34, 111 21 Praha 1

v tis. Kč

Přímý (nepřímý) podíl na základním kapitálu banky v %	25,0
Přímý (nepřímý) podíl na hlasovacích právech banky v %	25,0
Jiný způsob ovládnání	0
Souhrnná výše pohledávek banky vůči této osobě	618
Souhrnná výše závazků banky vůči této osobě	641 312
Souhrnná výše cenných papírů v aktivech banky	0
Souhrnná výše závazků banky z cenných papírů	0
Souhrnná výše bankou poskytnutých záruk	0
Souhrnná výše bankou přijatých záruk	64 119 072

Banka se ve své specializované činnosti řídí zákonem č. 58/1995 Sb., který zároveň určuje i složení jejích akcionářů, tj. nejméně ze dvou třetin stát a ve zbývající části Exportní garanční a pojišťovací společnost, a.s.

S Exportní garanční a pojišťovací společností, a.s. má banka uzavřeny následující obchodní vztahy: pojistné smlouvy, Smlouvu o vedení běžného účtu, Smlouvu o zřizování vkladových účtů a o pravidlech a podmínkách pro ukládání termínovaných vkladů s individuální úrokovou sazbou na vkladové účty, Smlouvu o vkladovém účtu, Dohodu o úpravě vzájemných vztahů mezi věřiteli a o společném postupu, Smlouvu o nájmu nebytových prostor a s tím souvisejících služeb a Smlouvu o používání kompatibilního média v platebním styku.

#### **b) Informace o osobách, které jsou ve vztahu k bance ovládanými osobami, případně v nichž je banka většinovým společníkem**

Česká exportní banka, a.s., není akcionářem, ovládající osobou nebo společníkem žádných jiných osob.

### **4. Údaje o činnosti České exportní banky, a.s.**

#### **a) předmět podnikání (činnosti) zapsaný v obchodním rejstříku**

Na základě bankovní licence<sup>1</sup> vydané rozhodnutím České národní banky ze dne 19.9.2003, které nabylo právní moci téhož dne a změny bankovní licence provedené rozhodnutím České národní banky ze dne 30.9.2003, které nabylo právní moci dne 2.10.2003 je předmět činnosti České exportní banky, a.s., vymezen následovně:

- a) přijímání vkladů od veřejnosti,
- b) poskytování úvěrů,
- c) platební styk a zúčtování,
- d) poskytování záruk,
- e) otevírání akreditivů
- f) obstarávání inkasa
- g) obchodování na vlastní účet nebo na účet klienta s devizovými hodnotami a se zlatem v rozsahu:
  - obchodování na vlastní účet s peněžními prostředky v cizí měně,
  - obchodování na vlastní účet nebo na účet klienta s převoditelnými cennými papíry emitovanými zahraničními vládami,
  - obchodování na vlastní účet nebo účet klienta s penězi ocenitelnými právy a závazky odvozenými od výše uvedených devizových hodnot,
  - obchodování na vlastní účet se zahraničními dluhopisy,
- h) investování do cenných papírů na vlastní účet v rozsahu:
  - převoditelných cenných papírů emitovaných Českou republikou, Fondem národního majetku, Českou národní bankou a zahraničními vládami,
  - investování do zahraničních dluhopisů a do hypotečních zástavních listů,
  - investování do cenných papírů emitovaných právnickými osobami se sídlem na území České republiky<sup>2</sup>,
- i) poskytování bankovních informací,

<sup>1</sup> Bankovní licence nahradila povolení působit jako banka vydané Českou národní bankou České exportní bance, a.s., dne 6.2.1995 a změněné dne 27.6.1996

<sup>2</sup> Rozšíření povoleno rozhodnutím České národní banky č.j. 2005/3982/530 ze 16. prosince 2005, které nabylo právní moci dne 10.1.2006

- j) poskytování investičních služeb zahrnující:
  - doplňkovou investiční službu podle § 8 odst. 3 písm. d) zákona č. 591/1992 Sb., o cenných papírech, ve znění pozdějších předpisů, poradenská činnost týkající se struktury kapitálu, průmyslové strategie a s tím souvisejících otázek, jakož i poskytování porad a služeb týkajících se fúzí a koupí podniků,
- k) činnosti, které přímo souvisejí s činnostmi uvedenými v bankovní licenci banky.

**b) Přehled činností skutečně vykonávaných:**

- a) přijímání vkladů od veřejnosti,
- b) poskytování úvěrů
- c) platební styk a zúčtování,
- d) poskytování záruk,
- e) otevírání akreditivů
- f) obstarávání inkasa
- g) obchodování na vlastní účet nebo na účet klienta s devizovými hodnotami a se zlatem v rozsahu:
  - obchodování na vlastní účet s peněžními prostředky v cizí měně,
  - obchodování na vlastní účet s převoditelnými cennými papíry emitovanými zahraničními vládami,
  - obchodování na vlastní účet nebo účet klienta s penězi ocenitelnými právy a závazky odvozenými od výše uvedených devizových hodnot,
  - obchodování na vlastní účet se zahraničními dluhopisy,
- h) investování do cenných papírů na vlastní účet v rozsahu:
  - převoditelných cenných papírů emitovaných Českou republikou, Českou národní bankou a zahraničními vládami
  - investování do zahraničních dluhopisů a hypotečních zástavních listů,
  - investování do cenných papírů emitovaných právnickými osobami se sídlem na území České republiky,
- i) poskytování bankovních informací,
- l) poskytování poradenské činnosti týkající se struktury kapitálu, průmyslové strategie a s tím souvisejících otázek, jakož i poskytování porad a služeb týkajících se fúzí a koupí podniků,
- k) činnosti, které přímo souvisejí s činnostmi uvedenými v bankovní licenci banky.

**c) přehled činností, jejichž vykonávání nebo poskytování bylo Českou národní bankou omezeno, nebo vyloučeno:**  
činnosti nejsou omezeny nebo vyloučeny

## 5. Údaje o finanční situaci České exportní banky, a.s.

### 5.1 ROZVAHA BANKY

#### AKTIVA

	v tis. Kč	31.3.2009	31.12.2008	30.9.2008	30.6.2008
<b>Aktiva celkem</b>		<b>47 240 088</b>	<b>42 492 659</b>	<b>39 826 886</b>	<b>35 673 146</b>
Pokladní hotovost a pohledávky vůči centrálním bankám		688 869	442 542	702 511	12 685
Pokladní hotovost		146	280	423	267
Pohledávky vůči centrálním bankám		688 722	442 262	702 087	12 418
Finanční aktiva k obchodování		1 417 150	1 478 465	1 804 556	1 918 205
Deriváty k obchodování s kladnou reálnou hodnotou		1 417 150	1 478 465	1 804 556	1 918 205
Kapitálové nástroje k obchodování		0	0	0	0
Dluhové cenné papíry k obchodování		0	0	0	0
Pohledávky k obchodování		0	0	0	0
Pohledávky k obchodování vůči úvěrovým institucím		0	0	0	0
Pohledávky k obchodování vůči j. osobám než úvěr. institucím		0	0	0	0
Ostatní pohledávky k obchod. sektorově nečleněné		0	0	0	0
Finanční aktiva v reálné hodnotě vykázaná do zisku nebo ztráty		0	0	0	0
Kapitálové nástroje v reálné hodnotě vykázané do zisku nebo ztráty		0	0	0	0
Dluhové cenné papíry v reálné hodnotě vykázané do zisku nebo ztráty		0	0	0	0
Pohledávky v reálné hodnotě vykázané do zisku nebo ztráty		0	0	0	0
Pohledávky v reálné hodnotě vykázané do Z/Z vůči úvěr. inst.		0	0	0	0
Pohledávky v RH vykázané do Z/Z vůči j.osobám než úvěr.inst.		0	0	0	0
Ostatní pohledávky v RH vykázané do Z/Z sektorově nečleněné		0	0	0	0
Realizovatelná finanční aktiva		1 427 865	1 284 605	936 476	971 440
Kapitálové nástroje realizovatelné		0	0	0	0
Dluhové cenné papíry realizovatelné		1 427 865	1 284 605	936 476	971 440
Pohledávky realizovatelné		0	0	0	0
Pohledávky realizovatelné vůči úvěrovým institucím		0	0	0	0
Pohledávky realizovatelné vůči j.osobám než úvěr.institucím		0	0	0	0
Ostatní pohledávky realizovatelné sektorově nečleněné		0	0	0	0
Úvěry a jiné pohledávky		41 435 023	37 105 859	34 458 060	29 648 890
Dluhové cenné papíry		404 511	409 881	100 487	101 537
Pohledávky		41 030 512	36 695 978	34 357 573	29 547 353
Pohledávky vůči úvěrovým institucím		10 993 665	9 459 044	13 919 615	11 186 742
Pohledávky vůči osobám jiným než úvěrovým institucím		30 010 552	27 219 502	20 419 573	18 342 298
Ostatní pohledávky sektorově nečleněné		26 294	17 432	18 385	18 313
Finanční investice držené do splatnosti		1 758 881	1 722 652	1 629 047	2 352 278
Dluhové cenné papíry držené do splatnosti		1 758 881	1 722 652	1 629 047	2 352 278
Pohledávky držené do splatnosti		0	0	0	0
Pohledávky držené do splatnosti vůči úvěrovým institucím		0	0	0	0
Pohledávky držené do splatnosti vůči j.osobám než úvěr.inst.		0	0	0	0
Ostatní pohledávky držené do splatnosti sektorově nečleněné		0	0	0	0
Zajišťovací deriváty s kladnou reálnou hodnotou		129 815	60 605	177 235	478 247
Zajišť. deriváty s kladnou RH - zajištění reálné hodnoty		127 117	60 605	40 795	30 235
Zajišť. deriváty s kladnou RH - zajištění peněžních toků		2 698	0	136 440	448 012
Zajišť.deriváty s kl.RH- zaj.čistých investic do zahr.jedn.		0	0	0	0
Zajišť.deriváty s kladnou RH-zajištění úrok.rizika - RH		0	0	0	0
Zajišť.deriváty s kladnou RH- zajištění úrok.rizika-pen.toky		0	0	0	0
Kladné změny reálné hodnoty portfolia zajišťovaných nástrojů		0	0	0	0
Hmotný majetek		13 721	13 753	15 912	17 286
Pozemky, budovy a zařízení		503	359	362	367
Investice do nemovitostí		13 218	13 394	15 550	16 919
Nehmotný majetek		8 685	6 916	5 369	5 124
Goodwill		0	0	0	0
Ostatní nehmotný majetek		8 685	6 916	5 369	5 124
Účasti v přidružených a ovládaných osobách a ve spol.podn.		0	0	0	0
Daňové pohledávky		235 920	236 583	14 287	27 479
Pohledávky ze splatné daně		0	639	14 287	27 479
Pohledávky z odložené daně		235 920	235 944	0	0
Ostatní aktiva		124 159	140 679	83 433	241 512
Neoběžná aktiva a vyřazované skupiny určené k prodeji		0	0	0	0

## ZÁVAZKY A VLASTNÍ KAPITÁL

	v tis. Kč	31.3.2009	31.12.2008	30.9.2008	30.6.2008
<b>Závazky a vlastní kapitál celkem</b>		<b>47 240 088</b>	<b>42 492 659</b>	<b>39 826 886</b>	<b>35 673 146</b>
<b>Závazky celkem</b>		<b>45 629 210</b>	<b>40 414 944</b>	<b>36 941 174</b>	<b>32 653 060</b>
Vklady, úvěry a ostatní finanční závazky vůči centrálním bankám		0	0	0	0
Finanční závazky k obchodování		19 776	21 104	843	410
Deriváty k obchodování se zápornou reálnou hodnotou		19 776	21 104	843	410
Závazky z krátkých prodejů		0	0	0	0
Vklady, úvěry a ostatní finanční závazky k obchodování		0	0	0	0
Vklady, úvěry a ostatní fin.závazky k obch. vůči úvěr.inst.		0	0	0	0
Vklady, úvěry a ost.fin.závaz.k obch.vůči j.os.než úvěr.inst		0	0	0	0
Ostatní finanční závazky k obchodování sektorově nečleněné		0	0	0	0
Emitované dluhové cenné papíry určené k odkupu v krátkém období		0	0	0	0
Finanční závazky v reálné hodnotě vykázané do zisku/ztráty		0	0	0	0
Vklady, úvěry a ostatní finanční závazky v reálné hodnotě vykázané do zisku/ztráty		0	0	0	0
Vklady,úvěry a ost.fin.závaz.v RH vyk.do Z/Z vůči úvěr.inst.		0	0	0	0
Vklady a ost.fin.záv.v RH vyk.do Z/Z vůči j.os.než úvěr.inst		0	0	0	0
Ostatní fin.závazky v RH hodnotě vykáz.do Z/Z sektor.nečlen.		0	0	0	0
Emitované dluhové cenné papíry v reálné hodnotě vykázané do zisku/ztráty		0	0	0	0
Podřízené závazky v reálné hodnotě vykázané do zisku/ztráty		0	0	0	0
Finanční závazky v naběhlé hodnotě		43 691 143	39 245 871	36 719 125	32 333 510
Vklady, úvěry a ostatní finanční závazky v naběhlé hodnotě		10 215 244	10 770 657	7 573 547	7 461 122
Vklady a ost.fin.závazky v naběhlé hodnotě vůči úvěr.inst.		8 328 911	8 104 955	5 494 775	5 201 574
Vklady a ost.fin.záv.v naběhlé hodn.vůči j.os.než úvěr.inst.		1 861 299	2 635 808	2 062 193	2 240 043
Ostatní finanční závazky v naběhlé hodnotě sektor.nečleněné		25 034	29 894	16 579	19 505
Emitované dluhové cenné papíry v naběhlé hodnotě		33 475 899	28 475 214	29 145 578	24 872 388
Podřízené závazky v naběhlé hodnotě		0	0	0	0
Finanční závazky spojené s převáděnými aktivy		0	0	0	0
Zajišťovací deriváty se zápornou reálnou hodnotou		1 653 077	1 110 568	38 710	21 415
Zajišť. deriváty se zápornou RH - zajištění reálné hodnoty		8 424	7 270	2 839	21 415
Zajišť. deriváty se zápornou RH - zajištění peněžních toků		1 644 653	1 103 298	35 871	0
Zajišť.deriváty s záp.RH- zaj.čistých investic do zahr.jedn.		0	0	0	0
Zajišť.deriváty se zápornou RH-zajištění úrok.rizika - RH		0	0	0	0
Zajišť.deriváty s záp.RH-zajištění úrok.rizika-peněžní toky		0	0	0	0
Záporné změny reálné hodnoty portfolia zajišťovaných nástrojů		0	0	0	0
Rezervy		18 520	17 564	839	839
Rezervy na restrukturalizace		0	0	0	0
Rezervy na daně a soudní spory		0	0	0	0
Rezervy na důchody a podobné závazky		2 399	2 399	839	839
Rezervy na podrozvahové položky		16 121	15 165	0	0
Rezervy na nevýhodné smlouvy		0	0	0	0
Ostatní rezervy		0	0	0	0
Daňové závazky		11 155	0	83 564	83 427
Závazky ze splatné daně		11 155	0	0	0
Závazky z odložené daně		0	0	83 564	83 427
Ostatní závazky		235 539	19 837	98 093	213 459
Závazky spojené s vyřazovanými skupinami určenými k prodeji		0	0	0	0
<b>Vlastní kapitál celkem</b>		<b>1 610 877</b>	<b>2 077 715</b>	<b>2 885 712</b>	<b>3 020 086</b>
Základní kapitál		2 000 000	2 000 000	2 000 000	1 850 000
Splacený základní kapitál		2 000 000	2 000 000	2 000 000	1 850 000
Nesplacený základní kapitál		0	0	0	0
Emisní ážio		0	0	0	0
Další vlastní kapitál		0	0	0	0
Kapitálová složka finančních nástrojů		0	0	0	0
Ostatní kapitálové nástroje		0	0	0	0
Fondy z přecenění a ostatní oceňovací rozdíly		-1 389 455	-863 240	13 860	348 028
Oceňovací rozdíly z hmotného majetku		0	0	0	0
Oceňovací rozdíly z nehmotného majetku		0	0	0	0
Zajištění čistých investic do zahraničních jednotek		0	0	0	0
Zajištění peněžních toků		-1 367 215	-863 071	2 019	354 739
Oceňovací rozdíly z realizovatelných finančních aktiv		-22 240	-169	11 841	-6 711
Oceň.rozdíly z neoběž.aktiv a ukončov.čin.určených k prodeji		0	0	0	0
Ostatní oceňovací rozdíly		0	0	0	0
Rezervní fondy		818 548	818 548	818 548	818 448
Nerozdělený zisk (neuhrazená ztráta) z předchozích období		122 407	-72 769	-72 769	-72 769
Vlastní akcie		0	0	0	0
Zisk (ztráta) za běžné účetní období		59 377	195 176	126 073	76 379

## 5.2 VÝKAZ ZISKŮ A ZTRÁT

	v tis. Kč	31.3.2009	31.12.2008	30.9.2008	30.6.2008
Zisk z finanční a provozní činnosti		118 283	491 236	322 472	220 785
Urokové výnosy		472 297	1 686 649	1 200 647	789 673
Úroky z pohledávek vůči centrálním bankám		1 269	3 858	3 015	2 247
Úroky z finančních aktiv k obchodování		0	3	3	3
Úroky z finančních aktiv v reálné hodnotě vykázaných do Z/Z		0	0	0	0
Úroky z realizovatelných finančních aktiv		15 245	38 330	27 836	17 896
Úroky z úvěrů a jiných pohledávek		452 133	1 597 241	1 129 018	737 613
Úroky z finančních investic držených do splatnosti		3 606	37 066	33 472	27 352
Zisk ze zajišťovacích úrokových derivátů		44	10 151	7 303	4 562
Úroky z ostatních aktiv		0	0	0	0
Urokové náklady		-530 531	-1 553 831	-1 138 721	-756 082
Úroky na vklady, úvěry a ost.fin.závazky vůči centr.bankám		0	0	0	0
Úroky na finanční závazky k obchodování		0	0	0	0
Úroky na finanční závazky v reálné hodnotě vykázané do Z/Z		0	0	0	0
Úroky na finanční závazky v naběhlé hodnotě		-521 705	-1 558 840	-1 129 085	-745 554
Ztráta ze zajišťovacích úrokových derivátů		-8 187	38 806	21 843	11 661
Úroky na ostatní závazky		-639	-33 797	-31 479	-22 189
Výnosy z dividend		0	0	0	0
Výnosy z dividend z finančních aktiv k obchodování		0	0	0	0
Výnosy z dividend z finan.aktiv v RH vykázaných do Z/Z		0	0	0	0
Výnosy z dividend z realizovatelných finančních aktiv		0	0	0	0
Výnosy z dividend od přidružených a ovládaných osob		0	0	0	0
Výnosy z poplatků a provizí		9 063	34 834	51 627	31 514
Poplatky a provize z operací s finan.nástroji pro zákazníky		0	288	288	0
Poplatky a provize z obstarání emisí		0	0	0	0
Poplatky a provize z obstarání finančních nástrojů		0	0	0	0
Poplatky a provize za poradenskou činnost		0	288	288	0
Poplatky a provize z clearingů a vypořádání		666	537	535	532
Poplatky a provize za obhospodařování hodnot		0	0	0	0
Poplatky a provize za správu, úschovu a uložení hodnot		0	0	0	0
Poplatky a provize z příslibů a záruk		101	2 946	28 254	17 145
Poplatky a provize z platebního styku		3 895	15 515	11 421	6 018
Poplatky a provize ze strukturovaného financování		0	0	0	0
Poplatky a provize ze sekuritizace		0	0	0	0
Poplatky a provize z ostatních služeb		4 401	15 548	11 129	7 819
Náklady na poplatky a provize		-7 486	-9 685	-12 313	-9 987
Poplatky a provize na operace s finančními nástroji		-169	-1 149	-1 353	-971
Poplatky a provize na obhospodařování hodnot		0	0	0	0
Poplatky a provize na správu, úschovu a uložení hodnot		0	0	0	0
Poplatky a provize na clearing a vypořádání		-165	-537	-365	-229
Poplatky a provize na sekuritizaci		0	0	0	0
Poplatky a provize na ostatní služby		-7 152	-7 999	-10 595	-8 787
Realizované Z/Z z finan.aktiv a závazků nevykáz. v RH do Z/Z		89 808	287 051	181 449	138 936
Zisk (ztráta) z realizovatelných finančních aktiv		0	5 611	0	0
Zisk (ztráta) z úvěrů a jiných pohledávek		0	0	0	0
Zisk (ztráta) z finančních investic držených do splatnosti		0	0	0	0
Zisk (ztráta) z finančních závazků v naběhlé hodnotě		0	0	0	0
Zisk (ztráta) z ostatních závazků		89 808	281 440	181 449	138 936
Zisk (ztráta) z finančních aktiv a závazků k obchodování		-103 361	-3 589	332 663	433 798
Zisk (ztráta) z kapitálových nástrojů a akciových derivátů		0	0	0	0
Zisk (ztráta) z úrokových nástrojů (včetně úrok. derivátů)		595	-2 316	263	-41
Zisk (ztráta) z měnových nástrojů (včetně měn. derivátů)		-103 956	-1 273	332 400	433 839
Zisk (ztráta) z úvěrových nástrojů (včetně úvěr. derivátů)		0	0	0	0
Zisk (ztráta) z komodit a komoditních derivátů		0	0	0	0
Zisk (ztráta) z ostatních nástrojů včetně hybridních		0	0	0	0
Zisk (ztráta) z finan. aktiv a závazků v RH vykázané do Z/Z		0	0	0	0
Zisk (ztráta) ze zajišťovacího účetnictví		0	0	0	0
Kurzové rozdíly		199 121	56 842	-285 629	-406 689
Zisk (ztráta) z odúčtování aktiv j. než držených k prodeji		402	110	110	110
Ostatní provozní výnosy		9	158	153	67
Ostatní provozní náklady		-11 039	-7 303	-7 514	-555

Správní náklady	-50 109	-202 456	-148 086	-101 204
Náklady na zaměstnance	-27 858	-139 780	-101 968	-69 200
Mzdy a platy	-19 448	-100 282	-71 494	-48 241
Sociální a zdravotní pojištění	-6 781	-26 871	-20 111	-14 240
Penzijní a podobné výdaje	-310	-1 361	-1 008	-648
Náklady na dočasné zaměstnance	0	0	0	0
Odměny - vlastní kapitálové nástroje	0	0	0	0
Ostatní náklady na zaměstnance	-1 319	-11 266	-9 355	-6 071
Ostatní správní náklady	-22 251	-62 676	-46 118	-32 004
Náklady na reklamu	-783	-4 973	-3 084	-2 000
Náklady na poradenství	-1 932	-5 906	-4 033	-2 969
Náklady na informační technologie	-2 706	-4 797	-3 603	-2 903
Náklady na outsourcing	0	0	0	0
Nájemné	-4 834	-16 506	-12 258	-7 929
Jiné správní náklady	-11 996	-30 494	-23 140	-16 203
Odpisy	-2 999	-20 196	-15 742	-11 592
Odpisy pozemků, budov a zařízení	-1 986	-8 949	-6 082	-3 891
Odpisy investic do nemovitostí	0	0	0	0
Odpisy nehmotného majetku	-1 013	-11 247	-9 660	-7 701
Tvorba rezerv	0	-12 645	4 113	4 113
Ztráty ze znehodnocení	9 002	-19 238	-3 367	-15 607
Ztráty ze znehodnocení finan.aktiv nevykázaných v RH do Z/Z	9 002	-19 238	-3 367	-15 607
Ztráty ze znehodnocení finančních aktiv v pořizovací ceně	0	0	0	0
Ztráty ze znehodnocení realizovatelných finančních aktiv	0	0	0	0
Ztráty ze znehodnocení úvěrů a jiných pohledávek	9 002	-19 238	-3 367	-15 607
Ztráty ze znehodnocení finan.investic držených do splatnosti	0	0	0	0
Ztráty ze znehodnocení nefinančních aktiv	0	0	0	0
Ztráty ze znehodnocení pozemků, budov a zařízení	0	0	0	0
Ztráty ze znehodnocení z investic do nemovitostí	0	0	0	0
Ztráty ze znehodnocení goodwillu	0	0	0	0
Ztráty ze znehodnocení nehmotného majetku	0	0	0	0
Ztráty ze znehodnocení účasti v přídr.a ovlád.os.a sp.podn.	0	0	0	0
Ztráty ze znehodnocení ostatních nefinančních aktiv	0	0	0	0
Negativní goodwill bezprostředně zahrnutý do výkazu Z/Z	0	0	0	0
Podíl na Z/Z přídr. a ovládaných osob a společných podniků	0	0	0	0
Zisk nebo ztráta z neoběžných aktiv a vyřazovaných skupin	0	0	0	0
<b>Zisk nebo ztráta z pokračujících činností před zdaněním</b>	<b>74 177</b>	<b>236 701</b>	<b>159 390</b>	<b>96 496</b>
Náklady na daň z příjmů	-14 800	-41 525	-33 317	-20 116
<b>Zisk nebo ztráta z pokračujících činností po zdanění</b>	<b>59 377</b>	<b>195 176</b>	<b>126 073</b>	<b>76 380</b>
Zisk nebo ztráta z ukončované činnosti po zdanění	0	0	0	0
<b>Zisk nebo ztráta po zdanění</b>	<b>59 377</b>	<b>195 176</b>	<b>126 073</b>	<b>76 379</b>

### 5.3 POHLEDÁVKY BEZ SELHÁNÍ A SE SELHÁNÍM

	Hodnota před znehodnocením	Účetní hodnota (netto)	Opravné položky k jednotlivým pohledávkám	Opravné položky k port. pohled. jednotlivě bez znehodnocení	Opravné položky k portfoliu jednotlivě nevýznam. pohledávek	Kumulovaná ztráta z ocenění reálnou hodnotou
k:	31.3.2009					v tis. Kč
<b>Pohledávky z finančních činností celkem</b>	<b>41 232 029</b>	<b>41 004 217</b>	<b>227 812</b>	<b>0</b>	<b>0</b>	<b>0</b>
<b>Pohledávky za úvěrovými institucemi</b>	<b>10 993 709</b>	<b>10 993 665</b>	<b>44</b>	<b>0</b>	<b>0</b>	<b>0</b>
Pohledávky za úvěrovými institucemi bez selhání	10 993 709	10 993 665	44	0	0	0
Standardní pohledávky za úvěrovými institucemi	10 406 464	10 406 464	0	0	0	0
Sledované pohledávky za úvěrovými institucemi	587 245	587 201	44	0	0	0
Pohledávky za úvěrovými institucemi se selháním	0	0	0	0	0	0
Nestandardní pohledávky za úvěrovými institucemi	0	0	0	0	0	0
Pochybné pohledávky za úvěrovými institucemi	0	0	0	0	0	0
Ztrátové pohledávky za úvěrovými institucemi	0	0	0	0	0	0
<b>Pohledávky za jinými osobami než úvěr.institucemi</b>	<b>30 238 320</b>	<b>30 010 552</b>	<b>227 768</b>	<b>0</b>	<b>0</b>	<b>0</b>
Pohledávky za j. osobami než úvěr.institucemi bez selhání	28 641 560	28 641 537	23	0	0	0
Standardní pohledávky za jinými osobami než úvěr.institucemi	23 599 124	23 599 124	0	0	0	0
Sledované pohledávky za jin. osobami než úvěr.institucemi	5 042 436	5 042 413	23	0	0	0
Pohledávky za jin. osobami než úvěr.institucemi se selháním	1 596 760	1 369 015	227 745	0	0	0
Nestandardní pohledávky za jin. osobami než úvěr.institucemi	1 111 815	1 109 766	2 049	0	0	0
Pochybné pohledávky za jinými osobami než úvěr.institucemi	0	0	0	0	0	0
Ztrátové pohledávky za jinými osobami než úvěr.institucemi	484 945	259 249	225 696	0	0	0
k:	31.12.2008					v tis. Kč
<b>Pohledávky z finančních činností celkem</b>	<b>36 901 293</b>	<b>36 678 546</b>	<b>222 747</b>	<b>0</b>	<b>0</b>	<b>0</b>
<b>Pohledávky za úvěrovými institucemi</b>	<b>9 459 334</b>	<b>9 459 044</b>	<b>290</b>	<b>0</b>	<b>0</b>	<b>0</b>
Pohledávky za úvěrovými institucemi bez selhání	9 459 334	9 459 044	290	0	0	0
Standardní pohledávky za úvěrovými institucemi	8 804 992	8 804 992	0	0	0	0
Sledované pohledávky za úvěrovými institucemi	654 342	654 052	290	0	0	0
Pohledávky za úvěrovými institucemi se selháním	0	0	0	0	0	0
Nestandardní pohledávky za úvěrovými institucemi	0	0	0	0	0	0
Pochybné pohledávky za úvěrovými institucemi	0	0	0	0	0	0
Ztrátové pohledávky za úvěrovými institucemi	0	0	0	0	0	0
<b>Pohledávky za jinými osobami než úvěr.institucemi</b>	<b>27 441 959</b>	<b>27 219 502</b>	<b>222 457</b>	<b>0</b>	<b>0</b>	<b>0</b>
Pohledávky za j. osobami než úvěr.institucemi bez selhání	26 576 979	26 576 705	274	0	0	0
Standardní pohledávky za jinými osobami než úvěr.institucemi	21 813 560	21 813 560	0	0	0	0
Sledované pohledávky za jin. osobami než úvěr.institucemi	4 763 419	4 763 144	274	0	0	0
Pohledávky za jin. osobami než úvěr.institucemi se selháním	864 980	642 797	222 183	0	0	0
Nestandardní pohledávky za jin. osobami než úvěr.institucemi	414 974	412 679	2 295	0	0	0
Pochybné pohledávky za jinými osobami než úvěr.institucemi	0	0	0	0	0	0
Ztrátové pohledávky za jinými osobami než úvěr.institucemi	450 006	230 118	219 888	0	0	0





## 5.4 POHLEDÁVKY BEZ ZNEHODNOCENÍ A SE ZNEHODNOCENÍM

v tis. Kč						
	Hodnota před znehodnocením		Opravné položky	Kumulovaná ztráta z ocenění reálnou hodn.	Účetní hodnota (netto)	
	Finanč. aktiva oceňovaná naběhlou hodnotou nebo pořiz.cenou	Finanční aktiva oceňovaná reálnou hodnotou	Finanč. aktiva oceňovaná naběhlou hodnotou nebo pořiz.cenou	Finanční aktiva oceňovaná reálnou hodnotou	Finanč. aktiva oceňovaná naběhlou hodnotou nebo pořiz.cenou	Finanční aktiva oceňovaná reálnou hodnotou
k: 31.3.2009	v tis. Kč					
Pohledávky bez znehodnocení	39 962 602	0	0	0	39 962 602	0
Pohledávky se znehodnocením	1 984 444	0	227 811	0	1 756 632	0
k: 31.12.2008	v tis. Kč					
Pohledávky bez znehodnocení	35 257 334	0	0	0	35 257 334	0
Pohledávky se znehodnocením	2 103 652	0	222 746	0	1 880 905	0
k: 30.9.2008	v tis. Kč					
Pohledávky bez znehodnocení	34 823 921	0	0	0	34 823 921	0
Pohledávky se znehodnocením	426 823	0	191 084	0	235 739	0
k: 30.6.2008	v tis. Kč					
Pohledávky bez znehodnocení	29 077 640	0	0	0	29 077 640	0
Pohledávky se znehodnocením	670 248	0	188 118	0	482 130	0

## 5.5 POHLEDÁVKY RESTRUKTURALIZOVANÉ BĚHEM ÚČETNÍHO OBDOBÍ - k datu:

v tis. Kč	31.3.2009	31.12.2008	30.9.2008	30.6.2008
Restrukturalizované pohledávky za účetní období v hodnotě před znehodnocením	1 027 059	382 980	0	0
Pohledávky oceňované naběhlou hodnotou	1 027 059	382 980	0	0
Pohledávky oceňované reálnou hodnotou	0	0	0	0

## 5.6 DERIVÁTY

v tis. Kč	31.3.2009	31.12.2008	30.9.2008	30.6.2008
<b>Deriváty k obchodování - aktiva</b>				
kladná reálná hodnota	1 417 150	1 478 465	1 804 556	1 918 205
jmenovitá hodnota	6 221 204	7 144 585	6 286 016	6 251 051
<b>Deriváty k obchodování - závazky</b>				
záporná reálná hodnota	19 776	21 104	843	410
jmenovitá hodnota	4 826 832	5 687 605	4 484 862	4 334 425
<b>Deriváty k zajišťování - aktiva</b>				
kladná reálná hodnota	129 815	60 605	177 235	478 248
jmenovitá hodnota	27 391 770	26 150 080	23 450 985	20 938 805
<b>Deriváty k zajišťování - závazky</b>				
záporná reálná hodnota	1 653 077	1 110 568	38 710	21 415
jmenovitá hodnota *)	27 391 770	26 150 080	23 450 985	20 938 805

\*) Proti informacím zveřejněným k 30.6. 2008 došlo k opravě nesprávně uvedené jmenovité hodnoty závazků ze zajišťovacích derivátů.

## 5.7 Poměrové ukazatele

úprava \*)

v %	31.3.2009	31.12.2008	30.9.2008	30.6.2008
Kapitálová přiměřenost	30,76	29,48	26,55	27,32
Rentabilita průměrných aktiv (ROAA)	0,53	0,53	0,47	0,43
Rentabilita průměrného vlastního kapitálu (ROAE)	8,24	7,41	6,46	5,95
v tis. Kč	31.3.2009	31.12.2008	30.9.2008	30.6.2008
Aktiva na jednoho zaměstnance	363 385	334 588	318 615	294 819
Správní náklady na jednoho zaměstnance	-1 542	-1 594	-1 580	-1 673
Čistý zisk na jednoho zaměstnance	1 827	1 537	1 345	1 262

ad \*) Po metodickém vyjasnění byla v KAPITÁLU k 31.12.2008 provedena redukce o zisk roku 2008, který byl ověřen auditorem až v březnu 2009. V návaznosti na tuto změnu byly upraveny ukazatele Kapitálová přiměřenost a Rentabilita průměrného vlastního kapitálu (ROAE).

## 5.8 Údaje o kapitálu

úprava \*)

v tis. Kč	31.3.2009	31.12.2008	30.9.2008	30.6.2008
<b>Kapitál</b>	<b>2 930 836</b>	<b>2 737 429</b>	<b>2 738 976</b>	<b>2 589 221</b>
Původní kapitál (Tier 1)	2 930 836	2 737 429	2 738 976	2 589 221
Splacený základní kapitál zapsaný v obchodním rejstříku	2 000 000	2 000 000	2 000 000	1 850 000
Rezervní fondy a nerozdělený zisk	939 521	744 345	744 345	744 345
Povinné rezervní fondy	370 000	370 000	370 000	370 000
Ostatní fondy z rozdělení zisku	447 114	447 114	447 114	447 114
Nerozdělený zisk z předchozích období	122 407	0	0	0
Zisk za účetní období po zdanění	0	0	0	0
Neuhrazená ztráta z předchozích období	0	-72 769	-72 769	-72 769
Výsledné kurzové rozdíly z konsolidace	0	0	0	0
Zisk za běžné účetní období	0	0	0	0
Ztráta za běžné účetní období	0	0	0	0
Čistý zisk z kapitalizace budouc. příjmů ze sekuritizace	0	0	0	0
Zisk/ztráta z ocenění závazků v RH z titulu úvěr. rizika	0	0	0	0
Další odčitatelné položky z původního kapitálu	-8 685	-6 916	-5 369	-5 124
Goodwill	0	0	0	0
Nehmotný majetek jiný než goodwill	-8 685	-6 916	-5 369	-5 124
Negat. oceň. rozdíl ze změn RH realiz. kapitál. nástrojů	0	0	0	0
Účastnické CP vydané osobou s kvalifikov. účastí v bance	0	0	0	0
Dodatkový kapitál (Tier 2)	0	0	0	0
Odčitatelné položky od původ. a dodat.kapitálu (Tier1+Tier2)	0	0	0	0
Kapitál na krytí tržního rizika (Tier 3)	0	0	0	0

ad \*) Po metodickém vyjasnění byla v KAPITÁLU k 31.12.2008 provedena redukce o zisk roku 2008, který byl ověřen auditorem až v březnu 2009.

## 5.9 ÚDAJE O KAPITÁLOVÝCH POŽADAVCÍCH

v tis. Kč	31.3.2009	31.12.2008	30.9.2008	30.6.2008
<b>Kapitálové požadavky celkem</b>	<b>762 359</b>	<b>742 768</b>	<b>825 195</b>	<b>758 108</b>
Kap. pož. k úvěrovému riziku celkem	697 637	696 617	779 044	711 958
Kap. pož. k úvěr. riziku při STA celkem	697 637	696 617	779 044	711 958
Kap. pož. k úvěr. riziku při STA k expozicím celkem	697 637	696 617	779 044	711 958
Kap. pož. při STA k expoz. vůči centr. vládám a bankám	2 696	2 964	9 875	7 020
Kap. pož. při STA k expoz. vůči reg. vládám a míst. orgánům	0	0	0	0
Kap. pož. při STA k expoz. vůči org. veřejného sektoru a ost.	0	0	0	0
Kap. pož. při STA k expoz. vůči mezinárodním rozvoj. bankám	0	0	0	0
Kap. pož. při STA k expoz. vůči mezinárodním organizacím	0	0	0	0
Kap. pož. při STA k expoz. vůči institucím	325 758	333 686	381 189	352 282
Kap. pož. při STA k podnikovým expoz.	271 014	284 166	255 355	268 377
Kap. pož. při STA k retailovým expoz.	0	0	0	0
Kap. pož. při STA k expoz. zajištěným nemovitostmi	0	0	0	0
Kap. pož. při STA k expoz. po splatnosti	170	41	71	0
Kap. pož. při STA k regulatorně vysoce rizikovým expoz.	0	0	0	0
Kap. pož. při STA k expoz. v krytých dluhopisech	6 444	6 465	6 642	6 495
Kap. pož. při STA ke krátkod. expoz. vůči inst. a podn. expoz.	89 173	66 232	123 029	75 916
Kap. pož. při STA k expoz. vůči fondům kolekt. investování	0	0	0	0
Kap. pož. při STA k ostatním expoz.	2 382	3 062	2 882	1 869
Kap. pož. k úvěr. riziku při STA k sekuritizovaným expozicím	0	0	0	0
Kap. pož. k vypořádacímu riziku	0	0	0	0
Kap. pož. k pozičnímu, měnovému a komoditnímu riziku celkem	6 940	0	0	0
Kap. pož. k trž. riziku při stand. přístupu (STA) celkem	6 940	0	0	0
Kap. pož. při STA k úrokovému riziku	0	0	0	0
Kap. pož. při STA k akciovému riziku	0	0	0	0
Kap. pož. při STA k měnovému riziku	6 940	0	0	0
Kap. pož. při STA ke komoditnímu riziku	0	0	0	0
Kap. pož. k trž. riziku při přístupu založ. na vl. modelech	0	0	0	0
Kap. pož. k operačnímu riziku celkem	57 782	46 151	46 151	46 151
Kap. pož. k oper. riziku při BIA	57 782	46 151	46 151	46 151
Kap. pož. k riziku angažovanosti obch. portfolia	0	0	0	0
Kap. pož. k ostatním nástrojům obch. portfolia	0	0	0	0