



Informace o České exportní bance, a.s. k 31. březnu 2012

zveřejňovaná podle vyhlášky ČNB č. 123/2007 Sb. o pravidlech obezřetného podnikání bank, spořitelních a úvěrních družstev a obchodníků s cennými papíry ze dne 15. května 2007 v platném znění

zveřejněná na internetových stránkách banky
<http://www.ceb.cz/content/view/10/7/> dne 11. května 2012

Obsah

1. Údaje o České exportní bance, a.s.
2. Údaje o akcionářích České exportní banky, a.s.
3. Údaje o struktuře konsolidačního celku
4. Údaje o činnosti České exportní banky, a.s.
5. Údaje o finanční situaci České exportní banky, a.s.

1. Údaje o České exportní bance, a.s.

Obchodní firma: Česká exportní banka, a.s.
Právní forma: akciová společnost
Sídlo: Praha 1, Vodičkova 34 č.p. 701, PSČ 111 21,
Identifikační číslo: 63078333

Banka je založena na dobu neurčitou a v souladu s ustanoveními zákona č. 58/1995 Sb., o pojišťování a financování vývozu se státní podporou a o doplnění zákona č. 166/1993 Sb., o Nejvyšším kontrolním úřadu, ve znění pozdějších předpisů (dále jen „zákon č. 58/1995 Sb.“) je pověřena provozováním podpořeného financování a provádí související činnosti v souladu s bankovní licencí vydanou podle zákona č. 21/1992 Sb., o bankách, ve znění pozdějších předpisů.

Datum zápisu do obchodního rejstříku: 1. březen 1995
Datum zápisu poslední změny v obchodním rejstříku a účel poslední změny: 16. března 2012
změna ve složení dozorčí rady

Výše základního kapitálu zapsaná v obchodním rejstříku: 4 000 000 000,- Kč

Výše splaceného základního kapitálu 4 000 000 000,- Kč

Druh, forma, podoba a počet emitovaných akcií s uvedením jejich jmenovité hodnoty:

kmenové akcie v zaknihované podobě na jméno veřejně neobchodovatelné
150 akcií o jmenovité hodnotě ve výši 10 000 000,- Kč
2 500 akcií o jmenovité hodnotě ve výši 1 000 000,- Kč

Údaje o nabytí vlastních akcií a zatímních listů a jiných účastnických cenných papírů:

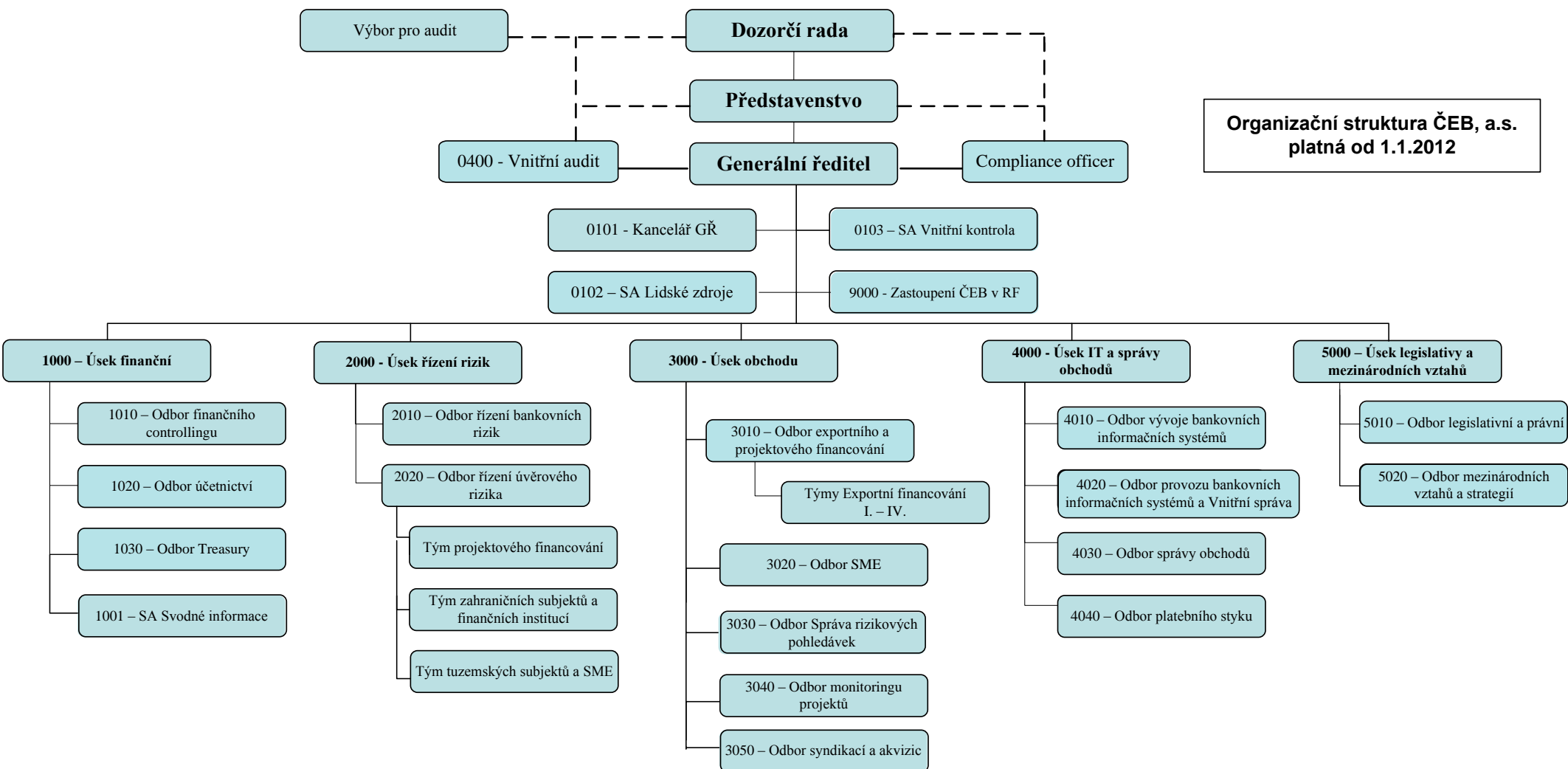
ČEB, a.s. nedrží vlastní akcie ani jiné účastnické cenné papíry.

Údaje o zvýšení základního kapitálu od posledního uveřejnění:

Základní kapitál nebyl od posledního uveřejnění zvýšen.

Organizační struktura ČEB, a.s. s uvedením počtu organizačních jednotek a počtu zaměstnanců:

banka se nečlení na další jednotky, k 31.3.2012 vykazovala 167 zaměstnanců (průměrný evidenční přepočtený stav zaměstnanců)



Údaje o členech dozorčí rady – k 31.3.2012

Mgr. Zdeněk Zajíček (MF)	předseda od 6.9.2010, náhradní člen od 5.8.2010, člen od 23.11.2010
Ing. Milan Hovorka (MPO)	místopředseda od 29.1.2011, náhradní člen od 6.11.2010, člen od 23.11.2010
Ing. Oldřich Černocho, CSc. (MZE - SZIF)	člen od 3.9.2009
Ing. Tomáš Dub (MZV)	náhradní člen od 6.9.2010, člen od 23.11.2010
Ing. Tomáš Zídek (MF)	člen od 28.4.2011
Zdeněk Vališ, M.A. (MPO)	člen od 28.4.2011
Ing. Vladimír Šon (ČEB)	člen od 2.9.2010
Ing. Jaroslava Křížová (ČEB)	členka od 25.11.2010
Ing. Miloš Welser (ČEB)	člen od 1.3.2012
Petr Sklenář (ČEB)	člen od 26.2.2008 do 29.2.2012

Dosavadní zkušenosti a kvalifikační předpoklady, členství v jiných orgánech právnických osob.

Mgr. Zdeněk Zajíček, předseda

Po ukončení studia na Právnické fakultě Univerzity Karlovy v Praze působil ve státním sektoru a advokacii. Od roku 1996 do roku 1998 byl poslancem Poslanecké sněmovny Parlamentu ČR a členem ústavně právního výboru, výboru pro veřejnou správu a životní prostředí, mandátového a imunitního výboru. Poté vykonával advokátní praxi. Mezi roky 1999 a 2002 byl ředitelem Magistrátu hlavního města Prahy. Další tři roky pracoval jako advokát. Od září 2006 se stal náměstkem ministra vnitra pro veřejnou správu, informatiku, legislativu a archivnictví. Od prosince 2009 vykonával funkci náměstka ministryně spravedlnosti pro projekty. V současné době působí ve funkci náměstka ministra financí, řídí sekci Hospodaření s majetkem státu a informatiky. Je členem Správní rady ZP MV ČR, členem Správní rady Nadace ČEZ a prezidentem občanského sdružení eGON ACADEMY, zakládajícím členem sdružení eStat.cz - EFEKTIVNÍ STÁT, předsedou dozorčí rady spol. CEVRO Institut, o.p.s. a místopředsedou dozorčí rady Český Aeroholding, a.s. Od září 2010 je také předsedou dozorčí rady EGAP, a.s.

Ing. Milan Hovorka, místopředseda

Po ukončení studia na Vysoké škole ekonomické v Praze, Fakultě obchodní, obor zahraniční obchod, působil na Federálním ministerstvu zahraničního obchodu. V letech 1990 - 1996 působil na Stále misi ČR při OSN a ostatních mezinárodních organizacích v Ženevě. Po návratu vykonával funkci vrchního ředitele sekce mnohostranné obchodní politiky, vztahů k EU a ESVO na Ministerstvu průmyslu a obchodu ČR. V období 1998 až 2004 pracoval pro Ministerstvo zahraničních věcí na Stále misi ČR při Světové obchodní organizaci (WTO) postupně jako stálý představitel, vedoucí mise a člen různých volených orgánů WTO, včetně funkce předsedy Rady pro obchod zbožím. Od roku 2004 pracoval jako ředitel odboru evropských zemí a zemí Společenství nezávislých států Ministerstva průmyslu a obchodu ČR. Od 1. září 2007 je náměstkem ministra průmyslu a obchodu a řídí sekci zahraničního obchodu. V listopadu 2010 byl zvolen členem dozorčí rady EGAP a 29.1.2011 se stal jejím místopředsedou. V současné době není členem orgánů v žádných jiných společnostech.

Ing. Oldřich Černoch, CSc., člen

Absolvent Vysoké školy ekonomické v Praze, obor ekonomika řízení dopravy a spojů. Vědecká hodnost kandidát ekonomických věd mu byla udělena v roce 1993. V roce 1995 absolvoval kurs společnosti Gustav Kaser Training International – MANAGEMENT I a II. Absolvoval také speciální kurs Evropské strukturální fondy, kursy asertivity a řízení, atd. Po ukončení studia pracoval jako vedoucí mzdový referent Západočeského ředitelství spojů. Od roku 1974 působil v Ústředním ředitelství spojů Praha jako vedoucí odborný referent, od roku 1977 jako vedoucí odboru ekonomiky práce. V letech 1992-2003 zastával pozici náměstka generálního ředitele pro ekonomiku České pošty, s.p. Od prosince 2003 do května 2008 pracoval jako náměstek pro ekonomiku Státního zemědělského intervenčního fondu (SZIF). Od července 2008 pracoval ve vedení Ústavu zemědělské ekonomiky a informací na pozici náměstka pro ekonomiku. Jako náměstek ministra zemědělství působil do června 2011 a od 1. července 2011 do 29. února 2012 zastával funkci ředitele SZIF. V současné době působí jako poradce ředitele SZIF. Od roku 2002 je členem výkonné rady UNICEF. V roce 2007 byl jmenován ministrem vnitra ČR za člena řídicího výboru pro transformaci České pošty, s.p. na akciovou společnost. Od prosince 2009 je také členem dozorčí rady EGAP, a.s. V současné době není členem orgánů v žádných jiných společnostech.

Ing. Tomáš Dub, člen

Po ukončení studia na Vysoké škole ekonomické v Praze, Fakultě mezinárodních vztahů, specializace zahraniční obchod v roce 1992 působil ve státním sektoru nejprve jako poradce 1. náměstka ministra hospodářství a v letech 1994 – 2002 jako starosta Městské části Praha 7. Od roku 2002 do 2006 byl členem Zastupitelstva hlavního města Prahy, kde byl předsedou zahraničního výboru, členem legislativně právního výboru a bezpečnostního výboru. V letech 2002 – 2010 byl poslancem Poslanecké sněmovny Parlamentu ČR, kde působil v letech 2002-2006 jako člen zahraničního výboru, předseda podvýboru pro prezentaci ČR v zahraničí, člen podvýboru pro letectví a kosmonautiku a člen stálé komise pro bankovníctví. Mezi lety 2006-2010 pak působil jako místopředseda zahraničního výboru a člen výboru pro obranu. Jako poslanec PSP ČR byl v letech 2006-2010 rovněž vedoucím Stálé delegace do Parlamentního shromáždění NATO, kde působil jako člen stálého výboru, politického výboru a člen podvýboru pro transatlantickou hospodářskou spolupráci. Od srpna 2010 působí ve funkci náměstka ministra zahraničních věcí. Od prosince 2010 je členem dozorčí rady EGAP, a.s. V současné době není členem orgánů v žádných jiných společnostech.

Ing. Tomáš Zídek, člen

Absolvent Ekonomické fakulty Vysoké školy zemědělské v Praze. Od počátku devadesátých let pracoval jako ředitel odboru ekologie, později náměstek ministra zemědělství ČR s odpovědností za vyjednávání s EU. V letech 2002 – 2006 působil ve Výzkumném ústavu zemědělské ekonomiky. Od roku 2006 je náměstek ministra financí s odpovědností za vztahy s EU, mezinárodní spolupráci a makroekonomické analýzy. Je předsedou správní rady České zemědělské univerzity Praha, členem EFC - Hospodářského a ekonomického výboru EU, působí rovněž ve funkci alternáta guvernéra Světové banky a Evropské banky pro obnovu a rozvoj a jako vedoucí české delegace Mezinárodní investiční banky a Mezinárodní banky hospodářské spolupráce. Od května 2011 je členem dozorčí rady EGAP, a.s. V současné době není členem orgánů v žádných jiných společnostech.

Zdeněk Vališ, M.A., člen

Absolvent International School of Economics Rotterdam a Rotterdam Business School, obor mezinárodní obchod a finance a účetnictví. V průběhu studia pracoval pro ING Investment Management v Haagu. Po absolvování univerzity mu společnost ING nabídla pozici v rámci management trainee programu na projektech třetího pilíře důchodové reformy a rozvoje obchodní sítě na Slovensku. Po ukončení projektu pracoval jako Business analytik ING ČR. V letech 2007-2009

působil v různých pozicích mimo jiné i jako tajemník náměstka pro vnější ekonomické vztahy na Ministerstvu zahraničních věcí. V současné době působí ve funkci ředitele Odboru podpory exportu na Ministerstvu průmyslu a obchodu. Od května 2011 je členem dozorčí rady EGAP, a.s. V současné době není členem orgánů v žádných jiných společnostech.

Ing. Vladimír Šon, člen

Absolvent vysokého učení technického v Praze, na kterém v roce 1976 dokončil studium oboru konstrukce a dopravní stavby, specializace kolejové stavby. Po té nastoupil k ČSD na Traťovou distanci Kralupy nad Vltavou, kde vystřídal pozici traťmistra, dispečera a inženýra železniční dopravy v její technické kanceláři. V roce 1979 přešel v rámci ČSD k Projektovému středisku dráhy v Ústí n. L. (pracoviště Praha), kde pracoval 13 let jako vedoucí projektant. V jejich průběhu si prohloubil znalosti oboru postgraduálním studiem na Vysoké škole dopravní v Žilině. V roce 1992 začal působit ve státní správě, kdy byl jmenován ředitelem Kanceláře ministerstva průmyslu a obchodu. V roce 1999 začal pracovat v České exportní bance, a.s., kde se věnoval svodným informacím. Od roku 2006 zastává v České exportní bance, a.s. ještě pozici compliance officera. V září 2010 byl zaměstnanci zvolen členem dozorčí rady.

Ing. Jaroslava Křížová, členka

Po maturitě na gymnáziu nastoupila do PZO Polytechna, kde pracovala 3 roky jako referent technické pomoci zemím RVHP. Po dvou letech zahájila dálkové studium na Vysoké škole ekonomické v Praze, fakulta obchodní, obor zahraniční obchod (ukončení studia 1984). Od r. 1978 pracovala 15 let ve státním podniku IMEX a.s., jehož úkolem bylo vyrovnávat disproporce vnitřního trhu vývozem přebytečného zboží a dovozem nedostatkových komodit. Zde pracovala nejprve jako referent, později jako vedoucí oddělení s teritoriálním zaměřením na státy RVHP a Jugoslávii. Čtyři roky byla též členkou dozorčí rady za zaměstnance podniku. V letech 1996-7 pracovala jako vedoucí logistiky obchodní společnosti SSI Schäfer. V srpnu 1997 nastoupila do České exportní banky, a.s. na pozici úvěrového manažera, v současné době je vedoucím jednoho z úvěrových týmů odboru exportního a projektového financování ČEB. V listopadu 2010 byla zaměstnanci zvolena členem dozorčí rady.

Ing. Miloš Welsler, člen

Absolvent Vysoké školy ekonomické, na které v roce 1987 ukončil studia na fakultě obchodní, obor zahraniční obchod. Po praxi v oblasti zahraničního obchodu od roku 1992 na různých pozicích v obchodní oblasti bankovníctví a financí (Citibank a.s., Praha, Deutsche Bank AG, pobočka Praha (Prokurista), Bank of America Securities (Vice President pro region střední Evropy), Londýn a společnost SpenglerFox, Praha). Od února 2008 zaměstnanec obchodního úseku ČEB a.s., v současné době na pozici Corporate Sales Coordinator v obchodním úseku ČEB a.s. V březnu 2012 byl zaměstnanci zvolen členem dozorčí rady ČEB a.s.

Petr Sklenář, člen /do 29.2.2012/

Má ukončené středoškolské vzdělání s maturitou (1991). Absolvoval 3 měsíční jazykový kurs v USA. V letech 1993 - 2001 pracoval v Nemocnici MSsKB jako ekonom provozu lékárny. Od roku 2001 působí v bankovní sféře, nejprve v Citibank, a.s. Praha jako správce syndikovaných úvěrů, od roku 2003 pak v ČEB, a.s. jako dealer odboru Treasury. V únoru 2008 byl zaměstnanci zvolen členem dozorčí rady.

Údaje o členech představenstva - k 31.3.2012

Ing. Tomáš Uvíra	předseda od 14.2.2011, člen od 14.2.2011
Ing. Michal Bakajsa	místopředseda od 2.9.2010, člen od 1.2.2009,
Mgr. Luboš Vaněk	místopředseda od 15.2.2011, člen od 14.2.2011
Ing. Miloslav Kubišta	člen od 26.4.2006, znovuzvolen členem od 26.4.2011
Ing. Karel Tlustý, MBA, LL.M	člen od 26.4.2006, znovuzvolen členem od 26.4.2011

Dosavadní zkušenosti a kvalifikační předpoklady, členství v jiných orgánech právnických osob

Ing. Tomáš Uvíra, předseda, generální ředitel

Absolvent Vysoké školy zemědělské v Brně – Fakulty provozně-ekonomické. V letech 1993 – 1996 pracoval v První slezské bance jako metodik bankovních produktů. Další čtyři roky působil v České národní bance. V roce 1996 byl bankovní radou ČNB jmenován nuceným správcem Velkomoravské banky. V letech 2000 – 2007 působil jako člen představenstva a finanční ředitel ve společnostech Středočeská plynárenská, a.s. a následně Aero Vodochody, a.s. Zde zodpovídal za celou oblast účetnictví, daní, finančního řízení i treasury. Poté až do ledna 2011 pracoval na Ministerstvu financí ČR jako vrchní ředitel skupiny správy majetku. Za ministerstvo financí působil v dozorčích radách společností ČSA, RWE Transgas, Komerční úvěrová pojišťovna EGAP, Osinek, Sokolovská uhelná, MERO Germany. V současné době není členem orgánů v žádných jiných společnostech.

Ing. Michal Bakajsa, místopředseda, náměstek GŘ – úsek obchodu

Absolvent VŠE Praha, obor systémové inženýrství (1989). Po ukončení studia začal pracovat jako správce Sparta Praha. V letech 1992-93 zastával pozici vicepresidenta pro ekonomiku Asociace Sparta Praha. Od roku 1994 do roku 2001 působil na různých pozicích v České spořitelně, a.s. (metodolog, vedoucí útvaru správy a úschovy cenných papírů, senior relationship manager úvěrů pro TOP klienty, senior relationship manager v oblasti Trade Finance, ředitel odboru Syndikovaných úvěrů a zahraniční klientely a projektový manažer týmu odpovědného za implementaci nového bankovního systému pro korporátní bankovníctví). V období říjen 2001 – červenec 2006 pracoval v Dresdner Bank CZ/BAWAG Bank na pozici vedoucího týmu odpovědného za strukturované financování a syndikované úvěry. Do ČEB, a.s. přešel z ČSOB a.s. kde od srpna 2006 zastával pozici ředitele útvaru Exportní a Strukturované financování obchodu. V rámci profesní kariéry působil jako člen dozorčí rady ECKG, a.s., Pegas DS, a.s. a Pegas, a.s. (1999-2001), Dresdner Bank CZ, a.s. (2003-2005) a BAWAG Bank CZ, a.s. (2005-2006). V současné době není členem orgánů v žádných jiných společnostech.

Mgr. Luboš Vaněk, místopředseda, náměstek GŘ – úsek IT a správy obchodů

V roce 1982 absolvoval gymnázium v Sokolově, v roce 1988 promoval na FTVS Univerzity Karlovy v Praze. V devadesátých letech působil na kapitálovém trhu v bankovním investičním fondu a od roku 1997 v dohledovém orgánu na Ministerstvu financí — Úřadu pro cenné papíry a poté na Komisi pro cenné papíry ve funkci vedoucího oddělení obchodníků s cennými papíry a makléřů. Sám vlastní makléřskou licenci. V letech 1999 — 2002 působil na Fondu národního majetku jako ředitel kanceláře předsedy. Od roku 2003 pracoval jako vrchní ředitel na České správě sociálního zabezpečení s odpovědností za zavedení procesního řízení organizace a za ekonomické procesy. Dnem 1.2.2006 byl jmenován náměstkem ústředního ředitele a od 1.8.2006 pověřen řízením České správy sociálního zabezpečení. Od 1.3.2007 do srpna 2010 působil ve funkci náměstka ministra průmyslu a obchodu s odpovědností za sekci podřízených organizací a státních podniků. Od dubna 2009 do ledna 2011

působil jako místopředseda dozorčí rady České exportní banky, a.s. a Exportní garanční a pojišťovací společnosti, a.s. V současné době není členem orgánů v žádných jiných společnostech.

Ing. Miloslav Kubišta, člen, náměstek GŘ – úsek finanční

Absolvent Vysoké školy ekonomické v Praze. V letech 1974-1978 byl zaměstnán ve finančním odboru ČKD DUKLA Praha, v letech 1978–1991 pracoval v ústřední státní správě ve finanční oblasti. Poté pracoval v privátní bankovní sféře. V období od r. 1994 do r. 1995 byl zaměstnán v EGAP, a.s. V ČEB, a.s. pracuje od r. 1995 a v roce 1996 byl jmenován náměstkem generálního ředitele odpovědným za úsek finanční. V současné době není členem orgánů v žádných jiných společnostech.

Ing. Karel Tlustý, MBA, LL.M., člen, náměstek GŘ – úsek řízení rizik

Absolvent Českého vysokého učení technického v Praze, Sheffield Hallam University a Nottingham Trent University. Po ukončení studia pracoval krátce jako marketingový manažer. Od rok 1992 působí v bankovníctví – nejprve v Poštovní bance, a. s., později v Investiční a Poštovní bance, a.s. v oblasti obchodů na finančních trzích, řízení měnové pozice a likvidity banky. V letech 1994 - 1995 byl zaměstnán v EGAP, a.s. Od roku 1995 do současnosti pracuje v ČEB, a.s. - od roku 1997 jako vrchní ředitel úseku řízení rizik, v květnu 2006 byl jmenován náměstkem generálního ředitele odpovědným za úsek řízení rizik. Je členem správní rady Nadačního fondu Rodina. V současné době není členem orgánů v žádných jiných společnostech.

Vrcholné vedení ČEB, a.s. k 31.3.2012

Titul, jméno, příjmení	Funkce V ČEB	Datum nástupu		Kvalifikační Předpoklady	Členství v orgánech jiných společností
		Do ČEB	Do funkce		
Ing. Tomáš Uvíra	generální ředitel	2011	14.2.2011	Viz údaje o členech představenstva	Viz údaje o členech představenstva
Ing. Miloslav Kubišta	náměstek GŘ odpovědný za říz. finančního úseku	1995	3.5.1996	Viz údaje o členech představenstva	Viz údaje o členech představenstva
Ing. Karel Tlustý, MBA, LL.M.	náměstek GŘ odpovědný za říz.úseku řízení rizik	1995	12.5.2006	Viz údaje o členech představenstva	Viz údaje o členech představenstva
Ing. Michal Bakajsa	náměstek GŘ odpovědný za říz.úseku obchodu	2009	1.2.2009	Viz údaje o členech představenstva	Viz údaje o členech představenstva
Mgr. Luboš Vaněk	náměstek GŘ odpovědný za říz.úseku IT a správy obchodů	2011	14.2.2011	Viz údaje o členech představenstva	Viz údaje o členech představenstva
Ing. Petr Křižan	náměstek GŘ odpovědný za říz.úseku legislativy a mezinárodních vztahů	2011	1.4.2011	Mendlova zemědělská a lesnická univerzita v Brně obor ekonomika a management	Žádné
Ing. Jiří Franc	ředitel útvaru vnitřní audit do 31.1.2012	2005	1. 1. 2005	VŠE, obor národohospodářského plánování	Žádné
PaedDr. Hana Lelková	pověřena řízením Vnitřního auditu	2006	1.2.2012	Pedagogická fakulta v Ústí n/L Právnická fakulta UK – specializační studium VŠE Praha – specializační studium bankovníctví, finanční trhy	Žádné
Ing. Roman Šikl	ředitel Kanceláře gen. ředitele	2005	1.4.2007	VŠE, obor nevýrobní sféra a sociální rozvoj	Žádné

PhDr. Lubica Belasová	personální ředitelka	2004	1. 12. 2004	Pedagogická fakulta UK Bratislava, obor soc. práce	Žádné
Ing. Jaroslav Poříz, MBA	Vedoucí Zastoupení ČEB, a.s. v RF	2009	16.3.2009	Rochester Institute of Technology, Rochester, USA (nostrifikační doložka „Ing.“)	Žádné
Ing. Věra Adamcová	ředitelka odboru finančního controllingu	1995	1. 6. 2005	VŠE, obor ekonomika a řízení zahraničního obchodu	Žádné
Věra Malá	ředitelka odboru účetnictví	1996	1. 9. 1996	ÚSO ekonomického směru	Žádné
Ing. David Franta	ředitel odboru Treasury	2002	1. 6. 2005	VŠE, specializace finanční trhy	člen správní rady Nadační fond Rodina
Mgr. René Hanyk	ředitel odboru řízení bankovních rizik	2003	1. 12. 2005	Masarykova univerzita Brno, obor matematika-ekonomie	Žádné
Ing. Martin Pánek	pověřen řízením odboru řízení úvěrového rizika	2005	1.1.2012	VŠE podniková ekonomika	Žádné
Mgr. Petr Mikšovský	ředitel odboru Správa rizikových pohledávek	2009	1.10.2009	Právnická fakulta UK	Žádné
Ing. Martin Frelich, MBA	ředitel odboru syndikací a akvizic	2011	1.1.2011	ČVUT Praha, obor ekonomika řízení	Žádné
Ing. Iva Fukalová	ředitelka odboru exportního a projektového financování do 18.1.2012	2011	1.11.2011	VŠE, obor ekonomika dopravy a spojů	Žádné
Ing. Pavel Mráz	pověřen řízením odboru exportního a projektového financování	2009	19.1.2012	VŠE národohospodářská fakulta	Žádné
Ing. Roman Bernat, MBA	ředitel odboru monitoringu projektů	2009	1.1.2009	ČVUT, fakulta elektrotechnická, Sheffield Hallam University (MBA)	Žádné
Ing. Karel Petrák	pověřen řízením odboru SME	2011	1.12.2011	Vysoká škola finančně správní, o.p.s.	Žádné
Ing. Petr Jindrák	ředitel odboru vývoje bankovních IS	1996	10.5.2011	ČVUT Praha stavební obor	Žádné
Ing. Pavel Kašpar	ředitel odboru provozu bank. IS a Vnitřní správa	1995	1.3.1999	ČVUT, fakulta elektrotechnická	Žádné
Ing. Renáta Kalabzová	ředitelka odboru správy obchodů	2000	1.8.2011	Česká zemědělská univerzita v Praze, Provozně ekonomická fakulta	Žádné
Věra Šebestová	ředitelka odboru platebního styku	1999	1. 6. 2005	SPŠ zeměměřičská	členka kontr. komise BD Bramboříkova
Mgr. Petr Smejkal	ředitel odboru legislativního a právního	2005	1.1.2010	Právnická fakulta UK advokátní zkouška	Žádné
Ing. Kateřina Ševčíková	ředitelka odboru mezinárodních vztahů a strategií	2011	13.5.2011	Vysoké učení technické v Brně obor ekonomika a management	Žádné

Souhrnná výše úvěrů a záruk poskytnutých členům dozorčí rady, představenstva a vrcholného vedení banky

Banka neposkytla členům dozorčí rady, představenstva a vrcholného vedení banky žádný úvěr ani za nikoho z nich nevydala záruku.

2. Údaje o akcionářích České exportní banky, a.s.

- **stát**, který vlastní 80% akcií.
vykonavateli akcionářských práv státu jsou:
Ministerstvo financí
Ministerstvo průmyslu a obchodu
Ministerstvo zahraničních věcí
Ministerstvo zemědělství
Jedná se o akcionáře se zvláštním vztahem k bance podle § 19 odst. 1 písm. c), e), f) a h) zákona č. 21/1992 Sb., o bankách, ve znění pozdějších předpisů, neboť stát vlastní 80 % akcií České exportní banky, a.s. a zároveň 100 % akcií Exportní garanční a pojišťovací společnosti, a.s.
- **Exportní garanční a pojišťovací společnost, a.s.**, která vlastní 20% akcií
sídlo: Praha 1, Vodičkova 34/701, PSČ 111 21

3. Údaje o struktuře konsolidačního celku

a) Informace o osobách, které jsou ve vztahu k bance ovládajícími osobami, případně většinovým společníkem

	Stát
Přímý (nepřímý) podíl na základním kapitálu banky v %	80
Přímý (nepřímý) podíl na hlasovacích právech banky v %	80
Jiný způsob ovládnání	0
Souhrnná výše pohledávek banky vůči této osobě	512 360
Souhrnná výše závazků banky vůči této osobě	1 912 277
Souhrnná výše cenných papírů v aktivech banky	4 688 905
Souhrnná výše podrozvahových závazků banky z cenných papírů	0
Souhrnná výše bankou poskytnutých záruk	0
Souhrnná výše bankou přijatých záruk	0

Obchodní firma

Právní forma

Sídlo

Exportní garanční a pojišťovací společnost, a.s.

akciová společnost

Vodičkova 34, 111 21 Praha 1

v tis. Kč

Přímý (nepřímý) podíl na základním kapitálu banky v %	20
Přímý (nepřímý) podíl na hlasovacích právech banky v %	20
Jiný způsob ovládnání	0
Souhrnná výše pohledávek banky vůči této osobě	210 705
Souhrnná výše závazků banky vůči této osobě	2 505 515
Souhrnná výše cenných papírů v aktivech banky	0
Souhrnná výše závazků banky z cenných papírů	0
Souhrnná výše bankou poskytnutých záruk	0
Souhrnná výše bankou přijatých záruk	96 458 356

Banka se ve své specializované činnosti řídí zákonem č. 58/1995 Sb., který zároveň určuje i složení jejích akcionářů, tj. nejméně ze dvou třetin stát (akcionářská práva z tohoto podílu vykonávají tyto ministerstva – ministerstvo financí, zahraničních věcí, zemědělství a ministerstvo průmyslu a obchodu) a ve zbývajících částí Exportní garanční a pojišťovací společnost, a.s.

S Exportní garanční a pojišťovací společností, a.s. má banka uzavřeny následující obchodní vztahy: pojistné smlouvy, Smlouvu o zřizování vkladových účtů a o pravidlech a podmínkách pro ukládání termínovaných vkladů s individuální úrokovou sazbou na vkladové účty, Smlouvu o komerčních běžných účtech, Rámcovou smlouvu o devizových obchodech typu spot, dohody o úpravě vzájemných vztahů mezi věřiteli a o společném postupu, Smlouvu o nájmu nebytových prostor a s tím souvisejících služeb a Smlouvu o používání kompatibilního média v platebním styku.

S Ministerstvem financí byla v únoru 2010 uzavřena smlouva o pravidlech a podmínkách pro poskytování půjček.

b) Informace o osobách, které jsou ve vztahu k bance ovládanými osobami, případně v nichž je banka většinovým společníkem

Česká exportní banka, a.s., není akcionářem, ovládající osobou nebo společníkem žádných jiných osob.

4. Údaje o činnosti České exportní banky, a.s.

a) předmět podnikání (činnosti) zapsaný v obchodním rejstříku

Na základě bankovní licence¹ vydané rozhodnutím České národní banky č.j. 2003/3966/520 ze dne 19.9.2003, které nabylo právní moci téhož dne, změny bankovní licence provedené rozhodnutím České národní banky č.j. 2003/4067/520 ze dne 30.9.2003, které nabylo právní moci dne 2.10.2003, změny bankovní licence provedené rozhodnutím České národní banky 2005/3982/530 ze dne 16.12.2005, které nabylo právní moci dne 10.1.2006 a změny bankovní licence provedené rozhodnutím České národní banky č.j. 2011/141/570 ze dne 6.1.2011, které nabylo právní moci dne 25.1.2011, je předmět činnosti České exportní banky, a.s., vymezen následovně:

- podle § 1 odst. 1 zákona č. 21/1992 Sb., o bankách, v platném znění:

písm. a) přijímání vkladů od veřejnosti

písm. b) poskytování úvěrů

- podle § 1 odst. 3 zákona č. 21/1992 Sb., v platném znění

písm. a) investování do cenných papírů na vlastní účet v rozsahu převoditelných cenných papírů emitovaných Českou republikou, Českou národní bankou a zahraničními vládami, investování do zahraničních dluhopisů a do hypotečních zástavních listů, investování do cenných papírů emitovaných právnickými osobami se sídlem na území České republiky

písm. c) platební styk a zúčtování

písm. e) poskytování záruk

písm. f) otvírání akreditivů

písm. g) obstarávání inkasa

písm. h) poskytování investičních služeb zahrnující

- doplňkovou investiční službu podle § 4 odst. 3 písm. c) zákona č. 256/2004 Sb., o podnikání na kapitálovém trhu, ve znění pozdějších předpisů, a to: poradenskou činnost týkající se struktury kapitálu, průmyslové strategie a s tím souvisejících otázek, jakož i poskytování porad a služeb týkajících se přeměn společností nebo převodu podniků

¹ Bankovní licence nahradila povolení působit jako banka vydané Českou národní bankou České exportní bance, a.s., dne 6.2.1995 a změněné dne 27.6.1996

písm. l) poskytování bankovních informací

písm. m) obchodování na vlastní účet nebo na účet klienta s devizovými hodnotami a se zlatem v rozsahu:

- obchodování na vlastní účet se zahraničními dluhopisy
 - obchodování na vlastní účet s peněžními prostředky v cizí měně
 - obchodování na vlastní účet nebo na účet klienta s převoditelnými cennými papíry emitovanými zahraničními vládami
 - obchodování na vlastní účet nebo na účet klienta s penězi ocenitelnými právy a závazky odvozenými od výše uvedených devizových hodnot
 - obchodování na účet klienta s peněžními prostředky v cizí měně
- písm. o) činnosti, které přímo souvisejí s činnostmi uvedenými v bankovní licenci České exportní banky, a.s

b) přehled činností skutečně vykonávaných:

- a) přijímání vkladů od veřejnosti
- b) poskytování úvěrů
- c) investování do cenných papírů na vlastní účet v rozsahu převoditelných cenných papírů emitovaných Českou republikou, Českou národní bankou a zahraničními vládami, investování do zahraničních dluhopisů a do hypotečních zástavních listů, investování do cenných papírů emitovaných právnickými osobami se sídlem na území České republiky
- d) platební styk a zúčtování
- e) poskytování záruk
- f) otvírání akreditivů
- g) obstarávání inkasa
- h) poradenskou činnost týkající se struktury kapitálu, průmyslové strategie a s tím souvisejících otázek, jakož i poskytování porad a služeb týkajících se přeměn společností nebo převodu podniků
- i) poskytování bankovních informací
- j) obchodování na vlastní účet nebo na účet klienta s devizovými hodnotami a se zlatem v rozsahu:
 - obchodování na vlastní účet se zahraničními dluhopisy
 - obchodování na vlastní účet s peněžními prostředky v cizí měně
 - obchodování na vlastní účet nebo na účet klienta s převoditelnými cennými papíry emitovanými zahraničními vládami
 - obchodování na vlastní účet nebo na účet klienta s penězi ocenitelnými právy a závazky odvozenými od výše uvedených devizových hodnot
 - obchodování na účet klienta s peněžními prostředky v cizí měně
- k) činnosti, které přímo souvisejí s činnostmi uvedenými v bankovní licenci České exportní banky, a.s.

c) přehled činností, jejichž vykonávání nebo poskytování bylo Českou národní bankou omezeno, nebo vyloučeno:

činnosti nejsou omezeny nebo vyloučeny

d) struktura údajů o objemu obchodů v rámci poskytování investičních služeb

Objem obchodů s cennými papíry celkem

	za 1.čtvrtletí 2012
v tis. Kč	
Objem obchodů s cennými papíry celkem	953 777
obchody pro klienty	0
obchody pro klienty v rámci obhospodařování	0
investiční cenné papíry - akcie a obdobné cenné papíry	0
investiční cenné papíry - dluhopisy a obdobné cenné papíry	0
investiční cenné papíry - ostatní	0
cenné papíry kolektivního investování	0
nástroje peněžního trhu	0
ostatní obchody pro klienty	0
investiční cenné papíry - akcie a obdobné cenné papíry	0
investiční cenné papíry - dluhopisy a obdobné cenné papíry	0
investiční cenné papíry - ostatní	0
cenné papíry kolektivního investování	0
nástroje peněžního trhu	0
obchody na vlastní účet	953 777
investiční cenné papíry - akcie a obdobné cenné papíry	0
investiční cenné papíry - dluhopisy a obdobné cenné papíry	953 777
investiční cenné papíry - ostatní	0
cenné papíry kolektivního investování	0
nástroje peněžního trhu	0

Objem obchodů s deriváty celkem

	za 1.čtvrtletí 2012
v tis. Kč	
Objem obchodů s deriváty celkem	5 057 698
obchody pro klienty	0
obchody pro klienty v rámci obhospodařování	0
akciové deriváty	0
úrokové deriváty	0
měnové deriváty	0
komoditní deriváty	0
úvěrové deriváty	0
ostatní deriváty	0
ostatní obchody pro klienty	0
akciové deriváty	0
úrokové deriváty	0
měnové deriváty	0
komoditní deriváty	0
úvěrové deriváty	0
ostatní deriváty	0
obchody na vlastní účet	5 057 698
akciové deriváty	0
úrokové deriváty	0
měnové deriváty	5 057 698
komoditní deriváty	0
úvěrové deriváty	0
ostatní deriváty	0

5. Údaje o finanční situaci České exportní banky, a.s.

5.1 ROZVAHA BANKY

Aktiva

	v tis. Kč	31.3.2012	31.12.2011	30.9.2011	30.6.2011
Aktiva celkem		76 148 871	78 063 279	72 392 035	67 543 112
Pokladní hotovost a pohledávky vůči centrálním bankám		1 363 305	1 962 422	2 738 064	882 172
Pokladní hotovost		270	347	227	125
Pohledávky vůči centrálním bankám		1 363 035	1 962 075	2 737 837	882 047
Finanční aktiva k obchodování		59 584	13 941	59 611	235 491
Deriváty k obchodování s kladnou reálnou hodnotou		59 584	13 941	59 611	235 491
Kapitálové nástroje k obchodování		0	0	0	0
Dluhové cenné papíry k obchodování		0	0	0	0
Pohledávky k obchodování		0	0	0	0
Pohledávky k obchodování vůči úvěrovým institucím		0	0	0	0
Pohledávky k obchodování vůči j. osobám než úvěr. institucím		0	0	0	0
Ostatní pohledávky k obchod. sektorově nečleněné		0	0	0	0
Finanční aktiva v reálné hodnotě vykázaná do zisku nebo ztráty		0	0	0	0
Kapitálové nástroje v reálné hodnotě vykázané do zisku nebo ztráty		0	0	0	0
Dluhové cenné papíry v reálné hodnotě vykázané do zisku nebo ztráty		0	0	0	0
Pohledávky v reálné hodnotě vykázané do zisku nebo ztráty		0	0	0	0
Pohledávky v reálné hodnotě vykázané do Z/Z vůči úvěr. inst.		0	0	0	0
Pohledávky v RH vykázané do Z/Z vůči j.osobám než úvěr.inst.		0	0	0	0
Ostatní pohledávky v RH vykázané do Z/Z sektorově nečleněné		0	0	0	0
Realizovatelná finanční aktiva		3 927 321	3 044 354	2 385 609	1 906 951
Kapitálové nástroje realizovatelné		0	0	0	0
Dluhové cenné papíry realizovatelné		3 927 321	3 044 354	2 385 609	1 906 951
Pohledávky realizovatelné		0	0	0	0
Pohledávky realizovatelné vůči úvěrovým institucím		0	0	0	0
Pohledávky realizovatelné vůči j.osobám než úvěr.institucím		0	0	0	0
Ostatní pohledávky realizovatelné sektorově nečleněné		0	0	0	0
Úvěry a jiné pohledávky		67 393 794	69 812 130	63 961 540	61 527 043
Dluhové cenné papíry		51 335	50 890	50 448	50 010
Pohledávky		67 342 459	69 761 240	63 911 092	61 477 033
Pohledávky vůči úvěrovým institucím		3 314 147	4 297 961	2 773 198	4 350 128
Pohledávky vůči osobám jiným než úvěrovým institucím		63 357 024	65 454 293	61 124 145	57 115 471
Ostatní pohledávky sektorově nečleněné		671 288	8 986	13 749	11 434
Finanční investice držené do splatnosti		2 431 857	2 360 970	2 416 310	2 306 785
Dluhové cenné papíry držené do splatnosti		2 431 857	2 360 970	2 416 310	2 306 785
Pohledávky držené do splatnosti		0	0	0	0
Pohledávky držené do splatnosti vůči úvěrovým institucím		0	0	0	0
Pohledávky držené do splatnosti vůči j.osobám než úvěr.inst.		0	0	0	0
Ostatní pohledávky držené do splatnosti sektorově nečleněné		0	0	0	0
Zajišťovací deriváty s kladnou reálnou hodnotou		112 278	101 561	99 447	140 009
Zajišť. deriváty s kladnou RH - zajištění reálné hodnoty		112 278	101 561	99 447	140 009
Zajišť. deriváty s kladnou RH - zajištění peněžních toků		0	0	0	0
Zajišť.deriváty s kl.RH- zaj.čistých investic do zahr.jedn.		0	0	0	0
Zajišť.deriváty s kladnou RH-zajištění úrok.rizika - RH		0	0	0	0
Zajišť.deriváty s kladnou RH- zajištění úrok.rizika-pen.toky		0	0	0	0
Kladné změny reálné hodnoty portfolia zajišťovaných nástrojů		0	0	0	0
Hmotný majetek		36 570	41 017	34 760	35 839
Pozemky, budovy a zařízení		1 382	1 351	1 315	1 274
Investice do nemovitostí		35 188	39 666	33 445	34 565
Nehmotný majetek		75 245	76 681	76 270	77 495
Goodwill		0	0	0	0
Ostatní nehmotný majetek		75 245	76 681	76 270	77 495
Účasti v přidružených a ovládaných osobách a ve spol.podn.		0	0	0	0
Daňové pohledávky		364 017	364 017	250 371	252 329
Pohledávky ze splatné daně		0	0	0	0
Pohledávky z odložené daně		364 017	364 017	250 371	252 329
Ostatní aktiva		384 900	286 186	370 053	178 998
Neoběžná aktiva a vyřazované skupiny určené k prodeji		0	0	0	0

Závazky a vlastní kapitál

	v tis. Kč	31.3.2012	31.12.2011	30.9.2011	30.6.2011
Závazky a vlastní kapitál celkem		76 148 871	78 063 279	72 392 035	67 543 112
Závazky celkem		71 974 861	74 118 271	68 323 897	63 093 673
Vklady, úvěry a ostatní finanční závazky vůči centrálním bankám		0	0	0	0
Finanční závazky k obchodování		242 949	754 962	275 719	13 660
Deriváty k obchodování se zápornou reálnou hodnotou		242 949	754 962	275 719	13 660
Závazky z krátkých prodejů		0	0	0	0
Vklady, úvěry a ostatní finanční závazky k obchodování		0	0	0	0
Vklady, úvěry a ostatní fin.závazky k obch. vůči úvěr.inst.		0	0	0	0
Vklady, úvěry a ost.fin.závaz.k obch.vůči j.os.než úvěr.inst		0	0	0	0
Ostatní finanční závazky k obchodování sektorově nečleněné		0	0	0	0
Emitované dluhové cenné papíry určené k odkupu v krátkém období		0	0	0	0
Finanční závazky v reálné hodnotě vykázané do zisku/ztráty		0	0	0	0
Vklady, úvěry a ostatní finanční závazky v reálné hodnotě vykázané do zisku/ztráty		0	0	0	0
Vklady,úvěry a ost.fin.závaz.v RH vyk.do Z/Z vůči úvěr.inst.		0	0	0	0
Vklady a ost.fin.záv.v RH vyk.do Z/Z vůči j.os.než úvěr.inst		0	0	0	0
Ostatní fin.závazky v RH hodnotě vykáz.do Z/Z sektor.nečlen.		0	0	0	0
Emitované dluhové cenné papíry v reálné hodnotě vykázané do zisku/ztráty		0	0	0	0
Podřízené závazky v reálné hodnotě vykázané do zisku/ztráty		0	0	0	0
Finanční závazky v naběhlé hodnotě		69 333 151	70 879 362	65 751 632	61 493 297
Vklady, úvěry a ostatní finanční závazky v naběhlé hodnotě		11 327 763	12 310 426	11 739 963	10 943 233
Vklady a ost.fin.závazky v naběhlé hodnotě vůči úvěr.inst.		4 414 722	5 400 027	6 065 322	5 441 394
Vklady a ost.fin.záv.v naběhlé hodn.vůči j.os.než úvěr.inst.		6 331 512	6 860 230	5 647 796	5 480 324
Ostatní finanční závazky v naběhlé hodnotě sektor.nečleněné		581 529	50 169	26 845	21 515
Emitované dluhové cenné papíry v naběhlé hodnotě		58 005 388	58 568 936	54 011 669	50 550 064
Podřízené závazky v naběhlé hodnotě		0	0	0	0
Finanční závazky spojené s převáděnými aktivy		0	0	0	0
Zajišťovací deriváty se zápornou reálnou hodnotou		2 278 587	2 364 361	2 186 447	1 459 021
Zajišť. deriváty se zápornou RH - zajištění reálné hodnoty		628 451	620 549	562 640	270 117
Zajišť. deriváty se zápornou RH - zajištění peněžních toků		1 650 136	1 743 812	1 623 807	1 188 904
Zajišť.deriváty s záp.RH- zaj.čistých investic do zahr.jedn.		0	0	0	0
Zajišť.deriváty se zápornou RH-zajištění úrok.rizika - RH		0	0	0	0
Zajišť.deriváty s záp.RH-zajištění úrok.rizika-peněžní toky		0	0	0	0
Záporné změny reálné hodnoty portfolia zajišťovaných nástrojů		0	0	0	0
Rezervy		13 250	13 250	2 849	2 849
Rezervy na restrukturalizace		0	0	0	0
Rezervy na daně a soudní spory		0	0	0	0
Rezervy na důchody a podobné závazky		3 702	3 702	2 849	2 849
Rezervy na podrozvahové položky		0	0	0	0
Rezervy na nevýhodné smlouvy		0	0	0	0
Ostatní rezervy		9 548	9 548	0	0
Daňové závazky		44 796	45 054	31 943	67 766
Závazky ze splatné daně		44 796	45 054	31 943	67 766
Závazky z odložené daně		0	0	0	0
Ostatní závazky		62 128	61 282	75 307	57 080
Závazky spojené s vyřazovanými skupinami určenými k prodeji		0	0	0	0
Vlastní kapitál celkem		4 174 010	3 945 008	4 068 138	4 449 439
Základní kapitál		4 000 000	4 000 000	4 000 000	4 000 000
Splacený základní kapitál		4 000 000	4 000 000	4 000 000	4 000 000
Nesplacený základní kapitál		0	0	0	0
Emisní ážio		0	0	0	0
Další vlastní kapitál		0	0	0	0
Kapitálová složka finančních nástrojů		0	0	0	0
Ostatní kapitálové nástroje		0	0	0	0
Fondy z přecenění a ostatní oceňovací rozdíly		-1 211 160	-1 322 430	-1 293 589	-850 013
Oceňovací rozdíly z hmotného majetku		0	0	0	0
Oceňovací rozdíly z nehmotného majetku		0	0	0	0
Zajištění čistých investic do zahraničních jednotek		0	0	0	0
Zajištění peněžních toků		-1 212 651	-1 308 021	-1 326 010	-870 018
Oceňovací rozdíly z realizovatelných finančních aktiv		1 491	-14 409	32 421	20 005
Oceň.rozdíly z neoběž.aktiv a ukončov.čin.určených k prodeji		0	0	0	0
Ostatní oceňovací rozdíly		0	0	0	0
Rezervní fondy		1 106 211	1 106 210	1 106 210	1 106 210
Nerozdělený zisk (neuhrazená ztráta) z předchozích období		161 228	0	0	0
Vlastní akcie		0	0	0	0
Zisk (ztráta) za běžné účetní období		117 731	161 228	255 517	193 242

5.2 VÝKAZ ZISKŮ A ZTRÁT

	v tis. Kč	31.3.2012	31.12.2011	30.9.2011	30.6.2011
Zisk z finanční a provozní činnosti		295 958	1 171 424	790 150	542 780
Úrokové výnosy		855 111	3 426 630	2 561 593	1 512 185
Úroky z pohledávek vůči centrálním bankám		2 838	12 696	7 694	4 876
Úroky z finančních aktiv k obchodování		3	10	10	10
Úroky z finančních aktiv v reálné hodnotě vykázaných do Z/Z		0	0	0	0
Úroky z realizovatelných finančních aktiv		20 711	53 293	37 579	24 372
Úroky z úvěrů a jiných pohledávek		803 860	3 209 719	2 392 500	1 330 901
Úroky z finančních investic držných do splatnosti		13 873	46 078	32 168	19 449
Zisk ze zajišťovacích úrokových derivátů		13 648	103 415	90 503	131 928
Úroky z ostatních aktiv		178	1 419	1 139	649
Úrokové náklady		-643 786	-2 849 646	-2 203 664	-1 305 256
Úroky na vklady, úvěry a ost.fin.závazky vůči centr.bankám		0	0	0	0
Úroky na finanční závazky k obchodování		0	0	0	0
Úroky na finanční závazky v reálné hodnotě vykázané do Z/Z		0	0	0	0
Úroky na finanční závazky v naběhlé hodnotě		-424 840	-1 780 451	-1 379 570	-854 648
Ztráta ze zajišťovacích úrokových derivátů		-218 946	-1 069 080	-823 979	-450 500
Úroky na ostatní závazky		0	-115	-115	-108
Výnosy z dividend		0	0	0	0
Výnosy z dividend z finančních aktiv k obchodování		0	0	0	0
Výnosy z dividend z finan.aktiv v RH vykázaných do Z/Z		0	0	0	0
Výnosy z dividend z realizovatelných finančních aktiv		0	0	0	0
Výnosy z dividend od přidružených a ovládaných osob		0	0	0	0
Výnosy z poplatků a provizí		9 517	45 946	28 751	19 378
Poplatky a provize z operací s finan.nástroji pro zákazníky		0	0	0	90
Poplatky a provize z obstarání emisí		0	0	0	0
Poplatky a provize z obstarání finančních nástrojů		0	0	0	0
Poplatky a provize za poradenskou činnost		0	0	0	90
Poplatky a provize z clearingů a vypořádání		0	1 273	684	685
Poplatky a provize za obhospodařování hodnot		0	0	0	0
Poplatky a provize za správu, úschovu a uložení hodnot		0	0	0	0
Poplatky a provize z příslibů a záruk		84	7 075	51	0
Poplatky a provize z platebního styku		1 406	4 649	4 035	2 861
Poplatky a provize ze strukturovaného financování		0	0	0	0
Poplatky a provize ze sekuritizace		0	0	0	0
Poplatky a provize z ostatních služeb		8 027	32 949	23 981	15 742
Náklady na poplatky a provize		-6 081	-17 137	-11 996	-9 295
Poplatky a provize na operace s finančními nástroji		-4 622	-13 393	-9 568	-6 345
Poplatky a provize na obhospodařování hodnot		0	0	0	0
Poplatky a provize na správu, úschovu a uložení hodnot		0	0	0	0
Poplatky a provize na clearing a vypořádání		-171	-577	-419	-279
Poplatky a provize na sekuritizaci		0	0	0	0
Poplatky a provize na ostatní služby		-1 288	-3 167	-2 009	-2 671
Realizované Z/Z z finan.aktiv a závazků nevykáz. v RH do Z/Z		149 268	480 403	420 321	275 861
Zisk (ztráta) z realizovatelných finančních aktiv		925	6 079	4 487	982
Zisk (ztráta) z úvěrů a jiných pohledávek		0	0	0	0
Zisk (ztráta) z finančních investic držných do splatnosti		0	0	0	0
Zisk (ztráta) z finančních závazků v naběhlé hodnotě		0	0	0	0
Zisk (ztráta) z ostatních závazků		148 343	474 324	415 834	274 879
Zisk (ztráta) z finančních aktiv a závazků k obchodování		485 091	-647 466	-132 879	325 095
Zisk (ztráta) z kapitálových nástrojů a akciových derivátů		0	0	0	0
Zisk (ztráta) z úrokových nástrojů (včetně úrok. derivátů)		-4 460	-8 776	-8 219	-2 028
Zisk (ztráta) z měnových nástrojů (včetně měn. derivátů)		489 551	-638 690	-124 660	327 123
Zisk (ztráta) z úvěrových nástrojů (včetně úvěr. derivátů)		0	0	0	0
Zisk (ztráta) z komodit a komoditních derivátů		0	0	0	0
Zisk (ztráta) z ostatních nástrojů včetně hybridních		0	0	0	0
Zisk (ztráta) z finan. aktiv a závazků v RH vykázané do Z/Z		0	0	0	0
Zisk (ztráta) ze zajišťovacího účetnictví		0	0	0	0
Kurzové rozdíly		-550 638	692 375	84 208	-327 316
Zisk (ztráta) z odúčtování aktiv j. než držných k prodeji		0	396	240	240
Ostatní provozní výnosy		158	56 625	55 925	55 772
Ostatní provozní náklady		-2 682	-16 702	-12 349	-3 884
Správní náklady		-76 657	-274 127	-180 187	-114 730

Náklady na zaměstnance	-48 046	-186 387	-117 879	-74 424
Mzdy a platy	-34 156	-134 116	-84 089	-51 738
Sociální a zdravotní pojištění	-11 870	-40 700	-25 285	-15 610
Penzijní a podobné výdaje	-331	-1 495	-1 027	-690
Náklady na dočasné zaměstnance	0	0	0	0
Odměny - vlastní kapitálové nástroje	0	0	0	0
Ostatní náklady na zaměstnance	-1 689	-10 076	-7 478	-6 386
Ostatní správní náklady	-28 611	-87 740	-62 308	-40 306
Náklady na reklamu	-523	-5 123	-2 008	-1 069
Náklady na poradenství	-5 544	-5 508	-3 084	-2 825
Náklady na informační technologie	-4 087	-13 853	-11 122	-7 435
Náklady na outsourcing	0	-540	-540	0
Nájemné	-4 772	-19 360	-14 526	-9 677
Jiné správní náklady	-13 685	-43 356	-31 028	-19 300
Odpisy	-7 724	-26 428	-18 758	-11 920
Odpisy pozemků, budov a zařízení	-5 332	-17 179	-11 980	-7 974
Odpisy investic do nemovitostí	0	0	0	0
Odpisy nehmotného majetku	-2 392	-9 249	-6 778	-3 946
Tvorba rezerv	0	-10 401	0	0
Ztráty ze znehodnocení	-57 428	-526 590	-212 107	-165 689
Ztráty ze znehodnocení finan.aktiv nevykázaných v RH do Z/Z	-57 428	-526 590	-212 107	-165 689
Ztráty ze znehodnocení finančních aktiv v pořizovací ceně	0	0	0	0
Ztráty ze znehodnocení realizovatelných finančních aktiv	0	0	0	0
Ztráty ze znehodnocení úvěrů a jiných pohledávek	-57 428	-526 590	-212 107	-165 689
Ztráty ze znehodnocení finan.investic držených do splatnosti	0	0	0	0
Ztráty ze znehodnocení nefinančních aktiv	0	0	0	0
Ztráty ze znehodnocení pozemků, budov a zařízení	0	0	0	0
Ztráty ze znehodnocení z investic do nemovitostí	0	0	0	0
Ztráty ze znehodnocení goodwillu	0	0	0	0
Ztráty ze znehodnocení nehmotného majetku	0	0	0	0
Ztráty ze znehodnocení účastí v přídr.a ovlád.os.a sp.podn.	0	0	0	0
Ztráty ze znehodnocení ostatních nefinančních aktiv	0	0	0	0
Negativní goodwill bezprostředně zahrnutý do výkazu Z/Z	0	0	0	0
Podíl na Z/Z přídr. a ovládaných osob a společných podniků	0	0	0	0
Zisk nebo ztráta z neoběžných aktiv a vyřazovaných skupin	0	0	0	0
Zisk nebo ztráta z pokračujících činností před zdaněním	154 149	333 878	379 098	250 441
Náklady na daň z příjmů	-36 418	-172 650	-123 581	-57 199
Zisk nebo ztráta z pokračujících činností po zdanění	117 731	161 228	255 517	193 242
Zisk nebo ztráta z ukončované činnosti po zdanění	0	0	0	0
Zisk nebo ztráta po zdanění	117 731	161 228	255 517	193 242

5.3.POHLEDÁVKY BEZ SELHÁNÍ A SE SELHÁNÍM

	Hodnota před znehodnocením	Účetní hodnota (netto)	Opravné položky k jednotlivým pohledávkám	Opravné položky k portf. pohled. jednotlivě bez znehodnocení	Opravné položky k portfoliu jednotlivě nevýznam. pohledávek	Kumulovaná ztráta z ocenění reálnou hodnotou
k: 31.3.2012	v tis. Kč					
Pohledávky z finančních činností celkem	67 704 596	66 671 169	1 033 427	0	0	0
Pohledávky za úvěrovými institucemi	3 314 146	3 314 146	0	0	0	0
Pohledávky za úvěrovými institucemi bez selhání	3 129 634	3 129 634	0	0	0	0
Standardní pohledávky za úvěrovými institucemi	2 925 660	2 925 660	0	0	0	0
Sledované pohledávky za úvěrovými institucemi	203 974	203 974	0	0	0	0
Pohledávky za úvěrovými institucemi se selháním	184 512	184 512	0	0	0	0
Nestandardní pohledávky za úvěrovými institucemi	184 512	184 512	0	0	0	0
Pochybné pohledávky za úvěrovými institucemi	0	0	0	0	0	0
Ztrátové pohledávky za úvěrovými institucemi	0	0	0	0	0	0
Pohledávky za jinými osobami než úvěr.institucemi	64 390 450	63 357 023	1 033 427	0	0	0
Pohledávky za j. osobami než úvěr.institucemi bez selhání	56 032 353	56 032 353	0	0	0	0
Standardní pohledávky za jinými osobami než úvěr.institucemi	47 500 164	47 500 164	0	0	0	0
Sledované pohledávky za jin. osobami než úvěr.institucemi	8 532 189	8 532 189	0	0	0	0
Pohledávky za jin. osobami než úvěr.institucemi se selháním	8 358 097	7 324 670	1 033 427	0	0	0
Nestandardní pohledávky za jin. osobami než úvěr.institucemi	796 850	796 734	116	0	0	0
Pochybné pohledávky za jinými osobami než úvěr.institucemi	1 762 093	1 694 143	67 950	0	0	0
Ztrátové pohledávky za jinými osobami než úvěr.institucemi	5 799 154	4 833 793	965 361	0	0	0
k: 31.12.2011	v tis. Kč					
Pohledávky z finančních činností celkem	70 747 826	69 752 254	995 572	0	0	0
Pohledávky za úvěrovými institucemi	4 297 960	4 297 960	0	0	0	0
Pohledávky za úvěrovými institucemi bez selhání	4 297 960	4 297 960	0	0	0	0
Standardní pohledávky za úvěrovými institucemi	4 168 361	4 168 361	0	0	0	0
Sledované pohledávky za úvěrovými institucemi	129 599	129 599	0	0	0	0
Pohledávky za úvěrovými institucemi se selháním	0	0	0	0	0	0
Nestandardní pohledávky za úvěrovými institucemi	0	0	0	0	0	0
Pochybné pohledávky za úvěrovými institucemi	0	0	0	0	0	0
Ztrátové pohledávky za úvěrovými institucemi	0	0	0	0	0	0
Pohledávky za jinými osobami než úvěr.institucemi	66 449 866	65 454 294	995 572	0	0	0
Pohledávky za j. osobami než úvěr.institucemi bez selhání	57 693 842	57 693 842	0	0	0	0
Standardní pohledávky za jinými osobami než úvěr.institucemi	50 341 199	50 341 199	0	0	0	0
Sledované pohledávky za jin. osobami než úvěr.institucemi	7 352 643	7 352 643	0	0	0	0
Pohledávky za jin. osobami než úvěr.institucemi se selháním	8 756 024	7 760 452	995 572	0	0	0
Nestandardní pohledávky za jin. osobami než úvěr.institucemi	3 392 345	3 331 806	60 539	0	0	0

Pochybné pohledávky za jinými osobami než úvěr.institucemi	1 047 508	980 123	67 385	0	0	0
Ztrátové pohledávky za jinými osobami než úvěr.institucemi	4 316 171	3 448 523	867 648	0	0	0
k:	30.9.2011					v tis. Kč
Pohledávky z finančních činností celkem	64 519 368	63 897 343	622 025	0	0	0
Pohledávky za úvěrovými institucemi	2 773 198	2 773 198	0	0	0	0
Pohledávky za úvěrovými institucemi bez selhání	2 773 198	2 773 198	0	0	0	0
Standardní pohledávky za úvěrovými institucemi	2 631 237	2 631 237	0	0	0	0
Sledované pohledávky za úvěrovými institucemi	141 961	141 961	0	0	0	0
Pohledávky za úvěrovými institucemi se selháním	0	0	0	0	0	0
Nestandardní pohledávky za úvěrovými institucemi	0	0	0	0	0	0
Pochybné pohledávky za úvěrovými institucemi	0	0	0	0	0	0
Ztrátové pohledávky za úvěrovými institucemi	0	0	0	0	0	0
Pohledávky za jinými osobami než úvěr.institucemi	61 746 170	61 124 145	622 025	0	0	0
Pohledávky za j. osobami než úvěr.institucemi bez selhání	55 202 759	55 200 272	2 487	0	0	0
Standardní pohledávky za jinými osobami než úvěr.institucemi	53 470 880	53 470 880	0	0	0	0
Sledované pohledávky za jin. osobami než úvěr.institucemi	1 731 879	1 729 392	2 487	0	0	0
Pohledávky za jin. osobami než úvěr.institucemi se selháním	6 543 411	5 923 873	619 538	0	0	0
Nestandardní pohledávky za jin. osobami než úvěr.institucemi	4 148 828	4 108 855	39 973	0	0	0
Pochybné pohledávky za jinými osobami než úvěr.institucemi	1 151 511	1 084 190	67 321	0	0	0
Ztrátové pohledávky za jinými osobami než úvěr.institucemi	1 243 072	730 828	512 244	0	0	0
k:	30.6.2011					v tis. Kč
Pohledávky z finančních činností celkem	62 148 473	61 465 599	682 871	0	0	0
Pohledávky za úvěrovými institucemi	4 437 507	4 350 127	87 379	0	0	0
Pohledávky za úvěrovými institucemi bez selhání	4 170 629	4 170 629	0	0	0	0
Standardní pohledávky za úvěrovými institucemi	3 999 815	3 999 815	0	0	0	0
Sledované pohledávky za úvěrovými institucemi	170 814	170 814	0	0	0	0
Pohledávky za úvěrovými institucemi se selháním	266 878	179 498	87 379	0	0	0
Nestandardní pohledávky za úvěrovými institucemi	0	0	0	0	0	0
Pochybné pohledávky za úvěrovými institucemi	0	0	0	0	0	0
Ztrátové pohledávky za úvěrovými institucemi	266 878	179 498	87 379	0	0	0
Pohledávky za jinými osobami než úvěr.institucemi	57 710 966	57 115 472	595 492	0	0	0
Pohledávky za j. osobami než úvěr.institucemi bez selhání	50 750 071	50 749 740	331	0	0	0
Standardní pohledávky za jinými osobami než úvěr.institucemi	49 532 514	49 532 514	0	0	0	0
Sledované pohledávky za jin. osobami než úvěr.institucemi	1 217 557	1 217 226	331	0	0	0
Pohledávky za jin. osobami než úvěr.institucemi se selháním	6 960 895	6 365 732	595 161	0	0	0
Nestandardní pohledávky za jin. osobami než úvěr.institucemi	3 679 634	3 646 455	33 178	0	0	0
Pochybné pohledávky za jinými osobami než úvěr.institucemi	1 975 092	1 940 697	34 395	0	0	0
Ztrátové pohledávky za jinými osobami než úvěr.institucemi	1 306 169	778 580	527 588	0	0	0

5.4 POHLEDÁVKY BEZ ZNEHODNOCENÍ A SE ZNEHODNOCENÍM

v tis. Kč						
	Hodnota před znehodnocením		Opravné položky	Kumulovaná ztráta z ocenění reálnou hodn.	Účetní hodnota (netto)	
	Finanč. aktiva oceňovaná naběhlou hodnotou nebo pořiz.cenou	Finanční aktiva oceňovaná reálnou hodnotou	Finanč. aktiva oceňovaná naběhlou hodnotou nebo pořiz.cenou	Finanční aktiva oceňovaná reálnou hodnotou	Finanč. aktiva oceňovaná naběhlou hodnotou nebo pořiz.cenou	Finanční aktiva oceňovaná reálnou hodnotou
k:	31.3.2012		v tis. Kč			
Pohledávky bez znehodnocení	61 955 433	0	0	0	61 955 433	0
Pohledávky se znehodnocením	7 783 487	0	1 033 426	0	6 750 061	0
k:	31.12.2011		v tis. Kč			
Pohledávky bez znehodnocení	64 171 286	0	0	0	64 171 286	0
Pohledávky se znehodnocením	8 547 602	0	995 572	0	7 552 030	0
k:	30.9.2011		v tis. Kč			
Pohledávky bez znehodnocení	60 310 567	0	0	0	60 310 567	0
Pohledávky se znehodnocením	6 960 387	0	622 025	0	6 338 362	0
k:	30.6.2011		v tis. Kč			
Pohledávky bez znehodnocení	55 814 181	0	0	0	55 814 181	0
Pohledávky se znehodnocením	7 227 773	0	682 873	0	6 544 900	0

5.5 POHLEDÁVKY RESTRUKTURALIZOVANÉ BĚHEM ÚČETNÍHO OBDOBÍ - k datu:

v tis. Kč	31.3.2012	31.12.2011	30.9.2011	30.6.2011
Restrukturalizované pohledávky za účetní období v hodnotě před znehodnocením	24 467	1 843 361	1 567 399	0
Pohledávky oceňované naběhlou hodnotou	24 467	1 843 361	1 567 399	0
Pohledávky oceňované reálnou hodnotou	0	0	0	0

5.6 DERIVÁTY

v tis. Kč	31.3.2012	31.12.2011	30.9.2011	30.6.2011
Deriváty k obchodování - aktiva				
kladná reálná hodnota	59 584	13 941	59 611	235 491
jmenovitá hodnota	12 366 906	12 527 208	14 377 615	9 639 792
Deriváty k obchodování - závazky				
záporná reálná hodnota	242 949	754 962	275 719	13 660
jmenovitá hodnota	12 502 832	13 282 224	14 517 362	9 405 940
Deriváty k zajišťování - aktiva				
kladná reálná hodnota	112 278	101 561	99 447	140 009
jmenovitá hodnota	32 760 703	34 209 708	32 717 899	33 191 848
Deriváty k zajišťování - závazky				
záporná reálná hodnota	2 278 587	2 364 361	2 186 447	1 459 021
jmenovitá hodnota *)	32 760 702	34 209 708	32 717 899	33 191 848

5.7 POMĚROVÉ UKAZATELE

v %	31.3.2012	31.12.2011	30.9.2011	30.6.2011
Kapitálová přiměřenost	49,42	49,58	55,35	56,55
Rentabilita průměrných aktiv (ROAA)	0,62	0,24	0,51	0,59
Rentabilita průměrného vlastního kapitálu (ROAE)	9,29	3,22	6,81	7,73
v tis. Kč	31.3.2012	31.12.2011	30.9.2011	30.6.2011
Aktiva na jednoho zaměstnance	445 315	446 076	430 905	411 848
Správní náklady na jednoho zaměstnance	-1 793	-1 566	-1 430	-1 399
Čistý zisk na jednoho zaměstnance	2 754	921	2 028	2 357

5.8 ÚDAJE O KAPITÁLU

Struktura regulatorního kapitálu Banky vychází z hlavního původního kapitálu (složka Tier 1), tj. především ze splaceného základního kapitálu od akcionářů Banky zapsaného do obchodního rejstříku, zvýšeného o povinné rezervní fondy a fondy tvořené z rozdělení zisku a sníženého o odčitatelné položky v podobě nehmotného majetku. Fondem tvořeným z rozdělení zisku Banky je fond vývozních rizik vytvořený ke krytí ztrát, které Bance mohou vzniknout z provozování podpořeného financování podle podmínek zákona č. 58/1995 Sb.

v tis. Kč	31.3.2012	31.12.2011	30.9.2011	30.6.2011
Kapitál	5 190 760	5 028 095	5 028 506	5 027 281
Původní kapitál (Tier 1)	5 190 760	5 028 095	5 028 506	5 027 281
Splacený základní kapitál zapsaný v obchodním rejstříku	4 000 000	4 000 000	4 000 000	4 000 000
Rezervní fondy a nerozdělený zisk	1 266 004	1 104 776	1 104 776	1 104 776
Povinné rezervní fondy	565 255	565 255	565 255	565 255
Ostatní fondy z rozdělení zisku	539 521	539 521	539 521	539 521
Nerozdělený zisk z předchozích období	0	0	0	0
Zisk za účetní období po zdanění	161 228	0	0	0
Neuhrazená ztráta z předchozích období	0	0	0	0
Výsledné kurzové rozdíly z konsolidace	0	0	0	0
Zisk za běžné účetní období	0	0	0	0
Ztráta za běžné účetní období	0	0	0	0
Čistý zisk z kapitalizace budouc. příjmů ze sekuritizace	0	0	0	0
Zisk/ztráta z ocenění závazků v RH z titulu úvěr. rizika	0	0	0	0
Další odčitatelné položky z původního kapitálu	-75 245	-76 681	-76 270	-77 495
Goodwill	0	0	0	0
Nehmotný majetek jiný než goodwill	-75 245	-76 681	-76 270	-77 495
Negat. oceň. rozdíl ze změn RH realiz. kapitál. nástrojů	0	0	0	0
Účastnické CP vydané osobou s kvalifikov. účastí v bance	0	0	0	0
Dodatkový kapitál (Tier 2)	0	0	0	0
Odčitatelné položky od původ. a dodat.kapitálu (Tier1+Tier2)	0	0	0	0
Kapitál na krytí tržního rizika (Tier 3)	0	0	0	0

5.9 ÚDAJE O KAPITÁLOVÝCH POŽADAVCÍCH

	v tis. Kč	31.3.2012	31.12.2011	30.9.2011	30.6.2011
Kapitálové požadavky celkem		840 186	811 341	726 833	711 147
Kap. pož. k úvěrovému riziku celkem		728 040	695 761	637 020	608 928
Kap. pož. k úvěr. riziku při STA celkem		728 040	695 761	637 020	608 928
Kap. pož. k úvěr. riziku při STA k expozicím celkem		728 040	695 761	637 020	608 928
Kap. pož. při STA k expoz. vůči centr. vládám a bankám		27 822	21 783	14 801	13 530
Kap. pož. při STA k expoz. vůči reg. vládám a míst. orgánům		0	0	0	0
Kap. pož. při STA k expoz. vůči org. veřejného sektoru a ost.		0	0	0	0
Kap. pož. při STA k expoz. vůči mezinárodním rozvoj. bankám		0	0	0	0
Kap. pož. při STA k expoz. vůči mezinárodním organizacím		0	0	0	0
Kap. pož. při STA k expoz. vůči institucím		339 091	327 673	331 440	293 505
Kap. pož. při STA k podnikovým expoz.		289 231	244 783	231 387	227 265
Kap. pož. při STA k retailovým expoz.		0	0	0	0
Kap. pož. při STA k expoz. zajištěným nemovitostmi		0	0	0	0
Kap. pož. při STA k expoz. po splatnosti		23 353	34 076	17 485	17 051
Kap. pož. při STA k regulatorně vysoce rizikovým expoz.		0	0	0	0
Kap. pož. při STA k expoz. v krytých dluhopisech		4 234	4 208	4 333	4 306
Kap. pož. při STA ke krátkod. expoz. vůči inst. a podn. expoz.		34 656	53 294	28 465	44 486
Kap. pož. při STA k expoz. vůči fondům kolekt. investování		0	0	0	0
Kap. pož. při STA k ostatním expoz.		9 654	9 944	9 108	8 784
Kap. pož. k úvěr. riziku při STA k sekuritizovaným expozicím		0	0	0	0
Kap. pož. k vypořádacímu riziku		0	0	0	0
Kap. pož. k pozičnímu, měnovému a komoditnímu riziku celkem		0	25 767	0	12 406
Kap. pož. k trž. riziku při stand. přístupu (STA) celkem		0	25 767	0	12 406
Kap. pož. při STA k úrokovému riziku		0	0	0	0
Kap. pož. při STA k akciovému riziku		0	0	0	0
Kap. pož. při STA k měnovému riziku		0	25 767	0	12 406
Kap. pož. při STA ke komoditnímu riziku		0	0	0	0
Kap. pož. k trž. riziku při přístupu založ. na vl. modelech		0	0	0	0
Kap. pož. k operačnímu riziku celkem		112 145	89 813	89 813	89 813
Kap. pož. k oper. riziku při BIA		112 145	89 813	89 813	89 813
Kap. pož. k riziku angažovanosti obch. portfolia		0	0	0	0
Kap. pož. k ostatním nástrojům obch. portfolia		0	0	0	0