



## **Informace o České exportní bance, a.s. k 30. září 2010**

zveřejňovaná podle vyhlášky ČNB č. 123/2007 Sb. o pravidlech obezřetného podnikání bank, spořitelních a úvěrních družstev a obchodníků s cennými papíry ze dne 15. 5. 2007

zveřejněná na internetových stránkách banky  
<http://www.ceb.cz/content/view/10/7/> dne 5.11.2010

### **Obsah**

1. Údaje o České exportní bance, a.s.
2. Údaje o akcionářích České exportní banky, a.s.
3. Údaje o struktuře konsolidačního celku
4. Údaje o činnosti České exportní banky, a.s.
5. Údaje o finanční situaci České exportní banky, a.s.

## **1. Údaje o České exportní bance, a.s.**

**Obchodní firma:** Česká exportní banka, a.s.  
**Právní forma:** akciová společnost  
**Sídlo:** Praha 1, Vodičkova 34 č.p. 701, PSČ 111 21,  
**Identifikační číslo:** 63078333

Banka je založena na dobu neurčitou a v souladu s ustanoveními zákona č. 58/1995 Sb., o pojišťování a financování vývozu se státní podporou a o doplnění zákona č. 166/1993 Sb., o Nejvyšším kontrolním úřadu, ve znění pozdějších předpisů (dále jen „zákon č. 58/1995 Sb.“) je pověřena provozováním podpořeného financování a provádí související činnosti v souladu s bankovní licencí vydanou podle zákona č. 21/1992 Sb., o bankách, ve znění pozdějších předpisů.

**Datum zápisu do obchodního rejstříku:** 1. březen 1995

**Datum zápisu poslední změny v obchodním rejstříku  
a účel poslední změny:** 6.8.2010  
zvýšení základního kapitálu

**Výše základního kapitálu zapsaná v obchodním rejstříku:** 4 000 000 000,- Kč

**Výše splaceného základního kapitálu** 4 000 000 000,- Kč

### **Druh, forma, podoba a počet emitovaných akcií s uvedením jejich jmenovité hodnoty:**

kmenové akcie v zaknihované podobě na jméno veřejně neobchodovatelné  
150 akcií o jmenovité hodnotě ve výši 10 000 000,- Kč  
2 500 akcií o jmenovité hodnotě ve výši 1 000 000,- Kč

### **Údaje o nabytí vlastních akcií a zatímních listů a jiných účastnických cenných papírů:**

ČEB, a.s. nedrží vlastní akcie ani jiné účastnické cenné papíry

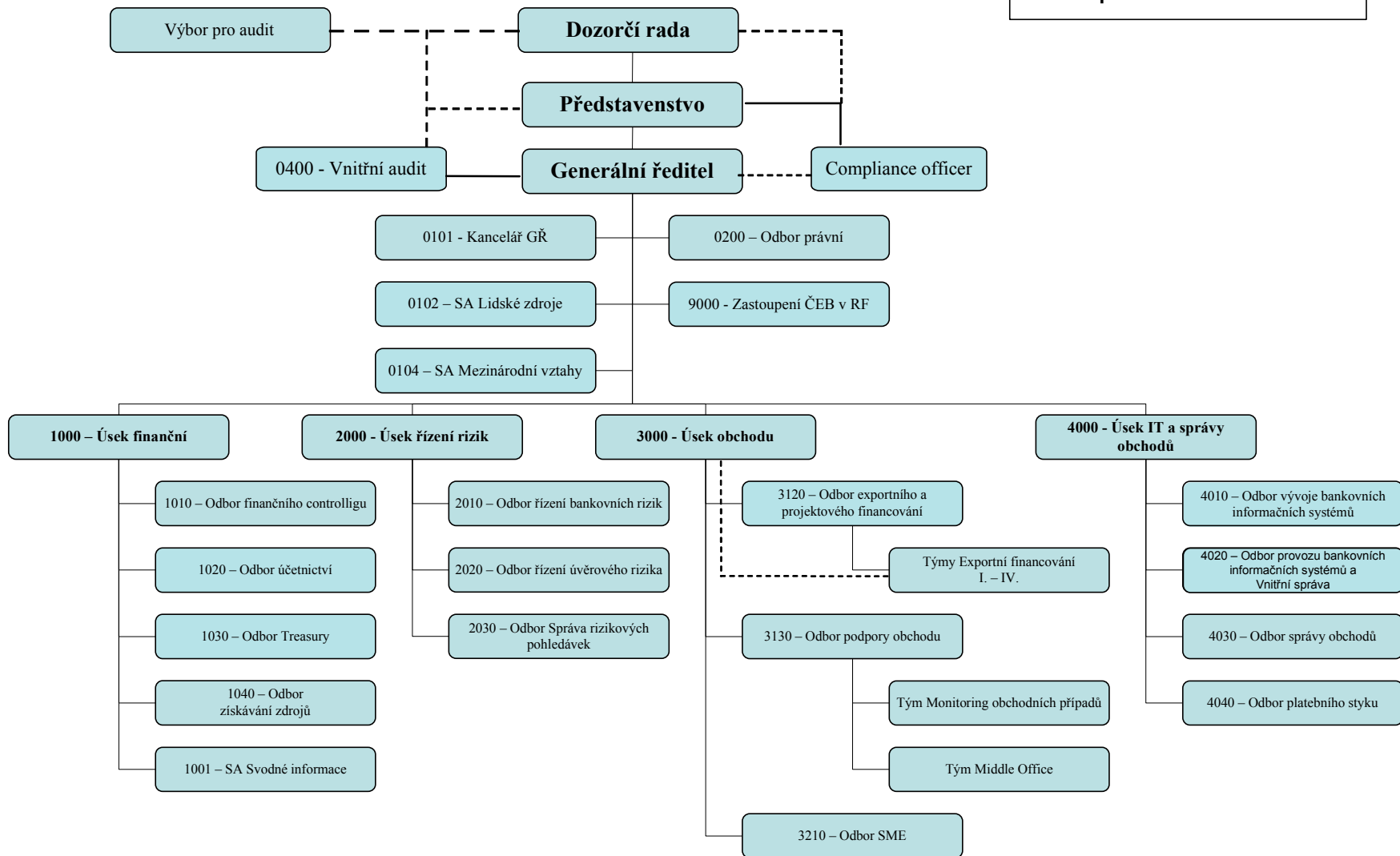
### **Údaje o zvýšení základního kapitálu od posledního uveřejnění:**

Valná hromada ČEB, a.s. konaná dne 29.4.2010 rozhodla o zvýšení základního kapitálu ČEB, a.s. o 1.050 mil.Kč upsáním nových akcií na základní kapitál ve výši 4. 000 mil.Kč s tím, že nové akcie byly nabídnuty předem určenému zájemci a to: 1 050 kusů nových kmenových akcií s nominální hodnotou každé akcie 1 mil.Kč státu – České republice - zastoupenému dle zákona 58/1995 Sb. příslušnými ministerstvy (MF, MPO, MZV, MZe). Tímto došlo ke zvýšení podílu státu na společnosti ze 72,9% na 80%. Smlouva o upsání akcií byla uzavřena se státem dne 25.6.2010. Emisní kurz nových akcií byl splacen dne 23.7.2010. Zvýšený základní kapitál byl zapsán do obchodního rejstříku dne 6.8.2010.

## Organizační struktura ČEB, a.s. s uvedením počtu organizačních jednotek a počtu zaměstnanců:

banka se nečlení na další jednotky, k 30.9.2010 vykazovala 139 zaměstnanců (průměrný evidenční přepočtený stav zaměstnanců)

Organizační struktura ČEB, a.s.  
platná od 1.7.2010



## Údaje o členech dozorčí rady - k 30. 9. 2010

Ing. Ivan Fuksa (MF)	předseda od 29.2.2008, člen od 20.2.2007 do 5.8.2010
Mgr. Zdeněk Zajíček (MF)	předseda od 6.9.2010, náhradní člen od 5.8.2010
Mgr. Luboš Vaněk (MPO)	místopředseda od 28.4.2009
Ing. Milena Horčicová, CSc. (MF)	členka od 3.9.2009
Mgr. Jana Adamcová (MPO)	členka od 28.4.2009
Ing. Oldřich Černocho, CSc. (MZe)	člen od 3.9.2009
Ing. Helena Bambasová (MZV)	členka od 17.12.2009 do 5.8.2010
Ing. Tomáš Dub (MZV)	náhradní člen od 6.9.2010
Ing. Pavel Kašpar (ČEB)	člen od 16.5.2005 do 16.8.2010
Ing. Boris Kyselý, MBA (ČEB)	člen od 11.12.2007 do 2.9.2010
Petr Sklenář (ČEB)	člen od 26.2.2008
Ing. Vladimír Šon (ČEB)	člen od 2.9.2010

Dosavadní zkušenosti a kvalifikační předpoklady, členství v jiných orgánech právnických osob

### **Ing. Ivan Fuksa, předseda** (do 5.8.2010)

Absolvent Vysoké školy dopravy a spojů v Praze. Po ukončení studií pracoval v Dopravním podniku Praha (1986-1988), Střední průmyslové škole v Příbrami (1988-1989) a Středním odborném učilišti Dubno (1991-1992). Od roku 1992 vykonával funkci zástupce starosty města Příbram, v letech 2002 – 2004 pak starosty města Příbram. Dne 29. 1. 2007 byl jmenován prvním náměstkem ministra financí ČR. Byl členem představenstva Nadačního fondu Svatohorské schody a zvelebení okolí; od 20. 2. 2007 vykonával funkci místopředsedy dozorčí rady Exportní a garanční pojišťovny, a.s., dne 28.2.2008 byl zvolen předsedou dozorčí rady této společnosti. V letech 1994 až 2002 vykonával funkci člena představenstva společnosti Příbramská teplárenská akciová společnost, na jejíž majetek byl v roce 1998 prohlášen konkurz. Byl členem a následně místopředsedou dozorčí rady ČEZ, a.s., od roku 2008 byl členem a poté předsedou dozorčí rady Letiště Praha, a.s. Členství ve všech orgánech ukončil v letošním roce. Dne 13.7.2010 byl jmenován ministrem zemědělství ČR.

### **Mgr. Zdeněk Zajíček, předseda**

Po ukončení studia na Právnické fakultě Univerzity Karlovy v Praze působil ve státním sektoru a advokacii. Od roku 1996 do roku 1998 byl poslancem Poslanecké sněmovny Parlamentu ČR a člen ústavně právního výboru, člen výboru pro veřejnou správu a životní prostředí, člen mandátového a imunitního výboru. Poté vykonával advokátní praxi. Mezi roky 1999 a 2002 byl ředitelem Magistrátu hlavního města Prahy. Další tři roky pracoval jako advokát. Od září 2006 byl náměstkem ministra vnitra pro veřejnou správu, informatiku, legislativu a archivnictví. Od prosince 2009 vykonával funkci náměstka ministryně spravedlnosti pro projekty. V současné době působí ve funkci náměstka ministra financí. Je členem Správní rady ZP MV ČR, členem Správní rady Nadace ČEZ a prezidentem občanského sdružení eGON ACADEMY, zakládajícím členem sdružení eStat.cz - EFEKTIVNÍ STÁT, předsedou dozorčí rady spol. CEVRO Institut, o.p.s. V letošním roce se stal také předsedou dozorčí rady EGAP, a.s.

### **Mgr. Luboš Vaněk, místopředseda**

Absolvent FTVS Univerzity Karlovy v Praze. V devadesátých letech působil na kapitálovém trhu v bankovním investičním fondu a od roku 1997 v dohledovém orgánu na Ministerstvu financí — Úřadu pro cenné papíry a poté na Komisi pro cenné papíry ve funkci vedoucího oddělení obchodníků s cennými papíry a makléřů. Je vlastníkem makléřské licence. V letech 1999 — 2002 působil na Fondu národního majetku jako ředitel kanceláře předsedy. Od roku 2003 pracoval jako vrchní ředitel na České správě sociálního zabezpečení s odpovědností za zavedení procesního řízení organizace a za ekonomické procesy. Dnem 1.2.2006 byl jmenován náměstkem ústředního ředitele a od 1.8.2006 pověřen řízením České správy sociálního zabezpečení. Od 1.3.2007 do 31.8.2010 byl náměstkem ministra průmyslu a obchodu, řídil sekci transformace podřízených organizací. V současné době zastává funkci zástupce vrchního ředitele úseku meziresortních agend a státních podniků. Je členem dozorčí rady Czech Airlines Handling, s.r.o., členem dozorčí rady DIAMO, s.p. Od roku 2009 je také místopředsedou dozorčí rady EGAP, a.s.

### **Ing. Milena Horčicová, CSc., členka**

Absolventka Vysoké školy ekonomické v Praze, obor finance a úvěr (1976). Od r. 1985 je kandidátkou ekonomických věd. V letech 1994-1995 absolvovala studijní pobyty v USA a Velké Británii. Dále absolvovala celou řadu kursů a školení v zahraničí pořádaných mezinárodními institucemi týkajících se veřejných financí a evropské problematiky, jakož i řadu manažerských kursů a školení pořádaných MF a Úřadem vlády. Po ukončení studia působila v letech 1976-1981 jako asistent, odborný asistent, na katedře financí a úvěru VŠE Praha. V letech 1982 – 1986 zastávala funkci vedoucího ekonoma obchodního úseku INPRO Praha. Od roku 1987 působí na Federálním ministerstvu financí, resp. od roku 1992 na Ministerstvu financí ČR. Zde během svojí kariéry pracovala postupně na pozicích referenta, vedoucí oddělení, zástupce ředitele odboru a ředitelky odboru. Od roku 1999 zastává funkci ředitelky odboru finanční politiky. Od roku 1999 zastává funkci členky, resp. předsedkyně revizní komise České společnosti ekonomické. Je členkou Vědecké rady fakulty Finanční a účetnictví VŠE Praha a členkou redakční rady časopisu Finance a úvěr. V minulosti působila též jako členka představenstva ČEB a EGAP, a.s. (1995-2006) a členka představenstva Podpůrného a garančního rolnického a lesnického fondu (1996-1998). V současné době je členkou dozorčí rady EGAP, a.s.

### **Mgr. Jana Adamcová, členka**

V roce 1994 absolvovala gymnázium ve Vyškově, v roce 2002 promovala na Filozofické fakultě Univerzity Palackého v Olomouci, obor filozofie – německá filologie. V letech 1997 - 2002 pracovala jako asistentka senátora – místopředsedy Výboru pro zahraniční věci, obranu a bezpečnost Senátu ČR, Account Manager v PR agentuře AMI Communications (2001 - 2002) a byla podnikatelsky činná v oblasti zahraničního obchodu, zejména v otázkách souvisejících s financováním exportu. Od roku 2005 zastávala funkci ředitelky odboru komunikační strategie Ministerstva zahraničních věcí ČR, v letech 2005-2007 pak ředitelky odboru zahraniční reprezentace na též ministerstvu. Od roku 2007 působí na Ministerstvu průmyslu a obchodu ČR, dříve ve funkci ředitelky odboru podpory exportu, poté jako poradkyně náměstka ministra a v současné době je referentkou úseku meziresortních agend a státních podniků. Je členkou dozorčí rady EGAP, a.s.

### **Ing. Oldřich Černoš, CSc., člen**

Absolvent Vysoké školy ekonomické v Praze, obor ekonomika řízení dopravy a spojů. Vědecká hodnost kandidát ekonomických věd mu byla udělena v roce 1993. V roce 1995 absolvoval kurs společnosti Gustav Kaser Training International – MANAGEMENT I a II. Absolvoval také speciální kurs Evropské strukturální fondy, kursy asertivity a řízení, atd. Po ukončení studia pracoval jako vedoucí mzdový referent Západočeského ředitelství spojů. Od roku 1974 působil v Ústředním ředitelství spojů Praha jako vedoucí odborný referent, od roku 1977 jako vedoucí odboru ekonomiky práce. V letech 1992-2003 zastával pozici náměstka generálního ředitele pro ekonomiku České pošty, s.p. Od prosince 2003 do května 2008 pracoval jako náměstek pro ekonomiku Státního zemědělského intervenčního fondu. Od července 2008 pracoval ve vedení Ústavu zemědělské ekonomiky a informací

na pozici náměstka pro ekonomiku. V současné době zastává funkci náměstka ministra zemědělství pověřeného řízením ekonomického úseku. Od roku 2002 je členem výkonné rady UNICEF. V roce 2007 byl jmenován ministrem vnitra ČR za člena řídicího výboru pro transformaci České pošty, s.p. na akciovou společnost. Je členem dozorčí rady EGAP, a.s.

**Ing. Helena Bambasová, členka** (do 5.8.2010)

Absolventka Vysoké školy ekonomické v Praze, obor ekonometrie (1984). Po ukončení studia pracovala jako výzkumný pracovník ve Výzkumném ústavu obchodu. V letech 1991 – 1992 zastávala funkci náměstkyně ředitele CERGE – Centrum pro ekonomický výzkum a postgraduální vzdělání, Universita Karlova, Praha a Pittsburgh University, USA. V období roku 1992 – 1994 působila jako vrchní ředitelka administrativní sekce MZV ČR, od roku 1994 do roku 1997 pak jako náměstkyně ministra zahraničních věcí ČR. V letech 1997-2001 působila jako mimořádná a zplnomocněná velvyslankyně v Nizozemském království. V období 2001-2002 zastávala funkci výkonné ředitelky NATO Summit, MZV ČR, od roku 2003 do roku 2004 funkci vrchní ředitelky personální sekce MZV ČR. V letech 2004 – 2006 působila jako vrchní ředitelka sekce dvoustranných vztahů a rozvojové spolupráce MZV ČR a od roku 2006 zastávala funkci náměstkyně ministra MZV ČR poté byla 1. náměstkyní ministra. Od 29.8.2010 působí jako velvyslankyně. V letech 2009 do 2010 byla také členkou dozorčí rady EGAP, a.s.

**Ing. Tomáš Dub**

Po ukončení studia na Vysoké škole ekonomické v Praze, Fakultě mezinárodních vztahů, specializace zahraniční obchod v roce 1992 působil ve státním sektoru nejprve jako poradce 1. náměstka ministra hospodářství a v letech 1994 – 2002 jako starosta Městské části Praha 7. Od roku 2002 do 2006 byl členem Zastupitelstva hlavního města Prahy, kde byl předsedou zahraničního výboru, členem legislativně právního výboru a bezpečnostního výboru. V letech 2002 – 2010 byl poslancem Poslanecké sněmovny Parlamentu ČR, kde působil v letech 2002-2006 jako člen zahraničního výboru, předseda podvýboru pro prezentaci ČR v zahraničí, člen podvýboru pro letectví a kosmonautiku a člen stálé komise pro bankovníctví. Mezi lety 2006-2010 pak působil jako místopředseda zahraničního výboru a člen výboru pro obranu. Jako poslanec PSP ČR byl v letech 2006-2010 rovněž vedoucím Stálé delegace do Parlamentního shromáždění NATO, kde působil jako člen stálého výboru, politického výboru a člen podvýboru pro transatlantickou hospodářskou spolupráci. V současné době působí ve funkci náměstka ministra zahraničních věcí. Je členem dozorčí rady EGAP, a.s.

**Ing. Pavel Kašpar, člen** (do 16.8.2010)

Absolvent Českého vysokého učení technického v Praze, fakulty elektrotechnické. Po ukončení studia působil krátce jako vedoucí technik ve společnosti Albico, s.r.o. a od roku 1995 pracuje v ČEB, a.s., nyní jako ředitel odboru provozu bankovních informačních systémů a vnitřní správy. Dne 16.8.2010 ukončil činnost v dozorčí radě ČEB z důvodu uplynutí funkčního období. Není členem orgánů v žádných jiných společnostech.

**Ing. Boris Kyselý, MBA, člen** (do 2.9.2010)

Absolvent ČVUT Praha, obor fyzikální inženýrství, v letech 1993 až 95 studoval na VŠE Praha obor podnikové finance a účetnictví. Studium MBA absolvoval na Prague International Business School v roce 2004. Po ukončení studia na ČVUT v roce 1978 pracoval jako samostatný výzkumný a vývojový pracovník v a.s. Let Kunovice. Od roku 1992 zastával funkci zástupce vedoucího Úřadu vlády ČR; v této funkci odpovídal za oblast ekonomické a provozní činnosti Úřadu vlády ČR. V roce 1993 přešel na Majetkový úřad MF ČR, nejprve ve funkci náměstka ředitele, od roku 1996 pak ředitele organizace. Do ČEB, a.s. nastoupil v roce 1999 na pozici zástupce ředitele odboru analýz; od roku 2003 převzal funkci ředitele tohoto odboru a od roku 2006 do 30.6.2010 byl ředitelem pro strategii. Není členem orgánů v žádných jiných společnostech.

### **Petr Sklenář, člen**

Má ukončené středoškolské vzdělání s maturitou (1991). Absolvoval 3 měsíční jazykový kurs v USA. V letech 1993 - 2001 pracoval v Nemocnici MSsKB jako ekonom provozu lékárny. Od roku 2001 působí v bankovní sféře, nejprve v Citibank, a.s. Praha jako správce syndikovaných úvěrů, od roku 2003 pak v ČEB jako dealer junior odboru Treasury. Není členem orgánů v žádných jiných společnostech.

### **Údaje o členech představenstva - k 30.9.2010**

Ing. Lubomír Pokorný, MBA	předseda od 1.1.2009 do 8.9.2010, člen od 1.6.2008, od 3.6.2008 do 31.12.2008 místopředseda,
Ing. Miloslav Kubišta	místopředseda od 1.1.2009 (též v období od 26.4.2006 do 2.6.2008),
Ing. Karel Tlustý, MBA, LL.M	člen od 26.4.2006
Ing. Michal Bakajsa	místopředseda od 2.9.2010, člen od 1.2.2009, od 9.9.2010 pověřen řízením banky
Ing. Petr Goldmann	člen od 1.6.2008

### **Dosavadní zkušenosti a kvalifikační předpoklady, členství v jiných orgánech právnických osob**

#### **Ing. Lubomír Pokorný, MBA, předseda, generální ředitel ČEB, a.s. (do 8.9.2010)**

Absolvent VUT v Brně a Katz School of Business University of Pittsburgh. Po absolvování studia strategie a korporátních financí v USA působil od roku 1993 v poradenských firmách McKinsey&Co., Egon Zehnder International a Deloitte & Touche. V roce 1998 byl jmenován generálním ředitelem strojírenské firmy Unex Uničov. Z Unexu na žádost IFC a mezinárodního konsorcia věřitelských bank přešel do představenstva Nové huti Ostrava, kde jako finanční ředitel řídil proces ozdravení a privatizace. Poté spolupracoval s Deutsche Bank London. Před zvolením místopředsedou představenstva ČEB, a.s. zastával pozici místopředsedy představenstva Raiffeisenbank Aval, která patří mezi největší banky na Ukrajině. Několik let byl presidentem klubu absolventů a členem správní rady CMC Business School, kde se aktivně podílel na přeměně této instituce a zahájení a rozvoji její spolupráce s University of Chicago a Thunderbird University při zavedení exkluzivních mezinárodních OBA programů pro vrcholové manažery. V České exportní bance, a.s. působil od 1.6.2008 – nejprve ve funkci náměstka GŘ pověřeného řízením útvarů úseku GŘ, dne 11.9.2008 byl zvolen generálním ředitelem této banky. Tuto funkci zastával do 8.9.2010.

#### **Ing. Miloslav Kubišta, místopředseda, náměstek GŘ – úsek finanční**

Absolvent Vysoké školy ekonomické v Praze. V letech 1974-1978 byl zaměstnán ve finančním odboru ČKD DUKLA Praha, v letech 1978–1991 pracoval v ústřední státní správě ve finanční oblasti. Poté pracoval v privátní bankovní sféře. V období od r. 1994 do r. 1995 byl zaměstnán v EGAP, a.s. V ČEB, a.s. pracuje od r. 1995, náměstkem generálního ředitele pro úsek finanční byl jmenován v r. 1996. V současné době není členem orgánů v žádných jiných společnostech.

**Ing. Karel Tlustý, MBA, LL.M, člen, náměstek GŘ – úsek řízení rizik**

Absolvent Českého vysokého učení technického v Praze, Sheffield Hallam University a Nottingham Trent University. Po ukončení studia pracoval krátce jako marketingový manažer. Od roku 1992 působí v bankovníctví – nejprve v Poštovní bance, a. s., později v Investiční a Poštovní bance, a.s. v oblasti obchodů na finančních trzích, řízení měnové pozice a likvidity banky. V letech 1994 - 1995 byl zaměstnán v EGAP, a.s. Od roku 1995 do současnosti pracuje v ČEB, a.s. - od roku 1997 jako vrchní ředitel úseku řízení rizik, v květnu 2006 byl jmenován náměstkem generálního ředitele pověřeným řízením tohoto úseku. V současné době není členem orgánů v žádných jiných společnostech.

**Ing. Michal Bakajsa, místopředseda, náměstek GŘ (pověřen řízením banky) – úsek obchodu**

Absolvent VŠE Praha, obor systémové inženýrství (1989). Po ukončení studia začal pracovat jako správce Sparta Praha. V letech 1992-93 zastával pozici vicepresidenta pro ekonomiku Asociace Sparta Praha. Od roku 1994 do roku 2001 působil na různých pozicích v České spořitelně, a.s. (metodolog, vedoucí útvaru správy a úschovy cenných papírů, senior relationship manager úvěrů pro TOP klienty, senior relationship manager v oblasti Trade Finance, ředitel odboru Syndikovaných úvěrů a zahraniční klientely a projektový manažer týmu odpovědného za implementaci nového bankovního systému pro korporátní bankovníctví). V období říjen 2001 – červenec 2006 pracoval v Dresdner Bank CZ/BAWAG Bank na pozici vedoucího týmu odpovědného za strukturované financování a syndikované úvěry. Do ČEB, a.s. přešel z ČSOB a.s. kde od srpna 2006 zastával pozici ředitele útvaru Exportní a Strukturované financování obchodu. V rámci profesní kariéry působil jako člen dozorčí rady ECKG, a.s., Pegas DS, a.s. a Pegas, a.s. (1999-2001), Dresdner Bank CZ, a.s. (2003-2005) a BAWAG Bank CZ, a.s. (2005-2006). V současné době není členem orgánů žádné společnosti.

**Ing. Petr Goldmann, člen, náměstek GŘ – úsek IT a správa obchodů**

Absolvent Vysoké školy báňské v Ostravě. Praxi zahájil v Královských železárnách, kde pracoval jako ekonom. V roce 1991 nastoupil do Komerční banky, a.s., ve které pracoval postupně jako komerční pracovník, vedoucí odboru a specialista obchodních rizik. V roce 2000 zahájil kariéru v Konsolidační bance. V roce 2004 se stal členem představenstva a vrchním ředitelem České konsolidační agentury. Byl členem kontrolních orgánů ve společnostech Ostacolor, Termizo, Škoda Holding, Konpo, Aero Vodochody, První česko ruská banka, BH Capital a Explozia. V současné době není členem orgánů v žádných jiných společnostech.



## Vedoucí zaměstnanci ČEB, a.s. k 30.9.2010

Titul, jméno, příjmení	Funkce v ČEB	Datum nástupu		Kvalifikační Předpoklady	Členství v orgánech jiných společností
		Do ČEB	Do funkce		
Ing. Lubomír Pokorný, MBA	generální ředitel do 8.9.2010	2008	11.9.2008	Viz údaje o členech představenstva	Viz údaje o členech představenstva
Ing. Miloslav Kubišta	náměstek GŘ pověř.říz.úseku 1000	1995	3.5.1996	Viz údaje o členech představenstva	Viz údaje o členech představenstva
Ing. Karel Tlustý, MBA, LL.M.	náměstek GŘ pověř.říz.úseku 2000	1995	12.5.2006	Viz údaje o členech představenstva	Viz údaje o členech představenstva
Ing. Michal Bakajsa	náměstek GŘ pověř.říz.úseku 3000,od 9.9.2010 pověřen řízením banky	2009	1.2.2009	Viz údaje o členech představenstva	Viz údaje o členech představenstva
Ing. Petr Goldmann	náměstek GŘ pověř.říz.úseku 4000	2008	1.6.2008	Viz údaje o členech představenstva	Viz údaje o členech představenstva
Ing. Roman Šikl	ředitel Kanceláře gen. ředitele	2005	1.4.2007	VŠE, obor nevýrobní sféra a sociální rozvoj	Žádné
Mgr. Petr Smejkal	ředitel právního odboru	2005	1.1.2010	PF UK advokátní zkouška	Žádné
Ing. Jiří Franc	ředitel útvaru vnitřní audit	2005	1. 1. 2005	VŠE, obor národohospodářského plánování	Žádné
PhDr. Ľubica Belasová	personální ředitelka	2004	1. 12. 2004	Pedagogická fakulta UK Bratislava, obor soc. práce	Žádné
Ing. Boris Kyselý	ředitel pro strategii do 30.6.2010	1999	1. 11. 2006	ČVUT, obor fyzikální inženýrství, VŠE obor podnik. finance a účetnictví	Žádné
Ing. Věra Adamcová	ředitelka odboru finančního controllingu	1995	1. 6. 2005	VŠE, obor ekonomika a řízení zahraničního obchodu	Žádné
Věra Malá	ředitelka odboru účetnictví	1996	1. 9. 1996	ÚSO ekonomického směru	Žádné
Ing. David Franta	ředitel odboru Treasury	2002	1. 6. 2005	VŠE, specializace finanční trhy	člen správní rady Nadační fond Rodina
Ing. Miloslav Dudek	ředitel odboru získávání zdrojů	2006	1.7.2010	VŠE, obor ekonomika zahraničního obchodu	Žádné
Mgr. René Hanyk	ředitel odboru řízení bankovních rizik	2003	1. 12. 2005	Masarykova univerzita Brno, obor matematika-ekonomie	Žádné
Ing. Petr Krupa	ředitel odboru řízení úvěrového rizika	2009	1. 5. 2009	VŠE, obor finance a úvěr	Žádné
Mgr. Petr Mikšovský	ředitel odboru Správa rizikových pohledávek	2009	1.10.2009	Právnická fakulta UK,	Žádné
Ing. Petr Kolísko	ředitel odboru export. a projekt. financování	2005	1. 11. 2006	VŠE, obor ekonomika zahraničního obchodu	Žádné
Ing. Roman Bernat, MBA	ředitel odboru podpory obchodu	2009	1.1.2009	ČVUT, fakulta elektrotechnická, Sheffield Hallam University (MBA)	Žádné

Ing. Iveta Horníčková, MBA	ředitelka odboru SME	2009	4.3.2009	VŠE, obor ekonomika zahraničního obchodu, UNVA Praha (MBA)	Žádné
Ing. Igor Táborský	ředitel odboru vývoje bank. IS	1995	1. 8. 2004	ČVUT, fakulta elektrotechnická	předseda BD Oslavská 4
Ing. Pavel Kašpar	ředitel odboru provozu bank. IS a vnitřní správy	1995	1.3.1999	ČVUT, fakulta elektrotechnická	Žádné
Ing. Helena Švédová	ředitelka odboru správy obchodů	2007	1.9.2007	VŠE Kyjev, obor ekonomika průmyslu	Žádné
Věra Šebestová	ředitelka odboru platebního styku	1999	1. 6. 2005	SPŠ zeměměřičská	členka kontr. komise BD Brambořkova
Ing. Jaroslav Poříz, MBA	Vedoucí Zastoupení ČEB, a.s. v RF	2009	16.3.2009	Rochester Institute of Technology, Rochester, USA (nostrifikační doložka „Ing.“)	Žádné

## Souhrnná výše úvěrů a záruk poskytnutých členům dozorčí rady, představenstva a vrcholného vedení banky

Banka neposkytla členům dozorčí rady, představenstva a vrcholného vedení banky žádný úvěr ani za nikoho z nich nevydala záruku.

## 2. Údaje o akcionářích České exportní banky, a.s.

- **stát**, který vlastní 80% akcií.  
vykonavateli akcionářských práv státu jsou:  
Ministerstvo financí  
Ministerstvo průmyslu a obchodu  
Ministerstvo zahraničních věcí  
Ministerstvo zemědělství  
Jedná se o akcionáře se zvláštním vztahem k bance podle § 19 odst. 1 písm. c), e), f) a h) zákona č. 21/1992 Sb., o bankách, ve znění pozdějších předpisů, neboť stát vlastní 80 % akcií České exportní banky, a.s. a zároveň 100 % akcií Exportní garanční a pojišťovací společnosti, a.s.
- **Exportní garanční a pojišťovací společnost, a.s.**, která vlastní 20% akcií  
sídlo: Praha 1, Vodičkova 34/701, PSČ 111 21

## 3. Údaje o struktuře konsolidačního celku

### a) Informace o osobách, které jsou ve vztahu k bance ovládajícími osobami, případně většinovým společníkem

	Stát
Přímý (nepřímý) podíl na základním kapitálu banky v %	80
Přímý (nepřímý) podíl na hlasovacích právech banky v %	80
Jiný způsob ovládnání	0
Souhrnná výše pohledávek banky vůči této osobě	618 905
Souhrnná výše závazků banky vůči této osobě	1 849 199
Souhrnná výše cenných papírů v aktivech banky	2 146 673
Souhrnná výše podrozvahových závazků banky z cenných papírů	0
Souhrnná výše bankou poskytnutých záruk	0
Souhrnná výše bankou přijatých záruk	0

#### Obchodní firma

#### Právní forma

#### Sídlo

#### Exportní garanční a pojišťovací společnost, a.s.

akciová společnost

Vodičkova 34, 111 21 Praha 1

v tis. Kč

Přímý (nepřímý) podíl na základním kapitálu banky v %	20
Přímý (nepřímý) podíl na hlasovacích právech banky v %	20
Jiný způsob ovládnání	0
Souhrnná výše pohledávek banky vůči této osobě	0
Souhrnná výše závazků banky vůči této osobě	1 254 268
Souhrnná výše cenných papírů v aktivech banky	0
Souhrnná výše závazků banky z cenných papírů	0
Souhrnná výše bankou poskytnutých záruk	0
Souhrnná výše bankou přijatých záruk	78 212 115

Banka se ve své specializované činnosti řídí zákonem č. 58/1995 Sb., který zároveň určuje i složení jejích akcionářů, tj. nejméně ze dvou třetin stát (akcionářská práva z tohoto podílu vykonávají tyto

ministerstva – ministerstvo financí, zahraničních věcí, zemědělství a ministerstvo průmyslu a obchodu) a ve zbývající části Exportní garanční a pojišťovací společnost, a.s.

S Exportní garanční a pojišťovací společností, a.s. má banka uzavřeny následující obchodní vztahy: pojistné smlouvy, Smlouvu o zřízení vkladových účtů a o pravidlech a podmínkách pro ukládání termínovaných vkladů s individuální úrokovou sazbou na vkladové účty, Smlouvu o vkladovém účtu, Smlouvu o komerčních běžných účtech, Rámcovou smlouvu o devizových obchodech typu spot, Dohodu o úpravě vzájemných vztahů mezi věřiteli a o společném postupu, Smlouvu o nájmu nebytových prostor a s tím souvisejících služeb a Smlouvu o používání kompatibilního média v platebním styku.

S Ministerstvem financí byla v únoru 2010 uzavřena smlouva o pravidlech a podmínkách pro poskytování půjček.

#### **b) Informace o osobách, které jsou ve vztahu k bance ovládanými osobami, případně v nichž je banka většinovým společníkem**

Česká exportní banka, a.s., není akcionářem, ovládající osobou nebo společníkem žádných jiných osob.

### **4. Údaje o činnosti České exportní banky, a.s.**

#### **a) předmět podnikání (činnosti) zapsaný v obchodním rejstříku**

Na základě bankovní licence<sup>1</sup> vydané rozhodnutím České národní banky ze dne 19.9.2003, které nabylo právní moci téhož dne a změny bankovní licence provedené rozhodnutím České národní banky ze dne 30.9.2003, které nabylo právní moci dne 2.10.2003 je předmět činnosti České exportní banky, a.s., vymezen následovně:

- a) přijímání vkladů od veřejnosti,
- b) poskytování úvěrů,
- c) platební styk a zúčtování,
- d) poskytování záruk,
- e) otevírání akreditivů
- f) obstarávání inkasa
- g) obchodování na vlastní účet nebo na účet klienta s devizovými hodnotami a se zlatem v rozsahu:
  - obchodování na vlastní účet s peněžními prostředky v cizí měně,
  - obchodování na vlastní účet nebo na účet klienta s převoditelnými cennými papíry emitovanými zahraničními vládami,
  - obchodování na vlastní účet nebo účet klienta s penězi ocenitelnými právy a závazky odvozenými od výše uvedených devizových hodnot,
  - obchodování na vlastní účet se zahraničními dluhopisy,
- h) investování do cenných papírů na vlastní účet v rozsahu:
  - převoditelných cenných papírů emitovaných Českou republikou, Fondem národního majetku, Českou národní bankou a zahraničními vládami,
  - investování do zahraničních dluhopisů a do hypotečních zástavních listů,

<sup>1</sup> Bankovní licence nahradila povolení působit jako banka vydané Českou národní bankou České exportní bance, a.s., dne 6.2.1995 a změněné dne 27.6.1996

- investování do cenných papírů emitovaných právníckými osobami se sídlem na území České republiky<sup>2</sup>,
- i) poskytování bankovních informací,
- j) poskytování investičních služeb zahrnující:
  - doplňkovou investiční službu podle § 8 odst. 3 písm. d) zákona č. 591/1992 Sb., o cenných papírech, ve znění pozdějších předpisů, poradenská činnost týkající se struktury kapitálu, průmyslové strategie a s tím souvisejících otázek, jakož i poskytování porad a služeb týkajících se fúzí a koupí podniků,
- k) činnosti, které přímo souvisejí s činnostmi uvedenými v bankovní licenci banky.

**b) Přehled činností skutečně vykonávaných:**

- a) přijímání vkladů od veřejnosti,
- b) poskytování úvěrů
- c) platební styk a zúčtování,
- d) poskytování záruk,
- e) otevírání akreditivů
- f) obstarávání inkasa
- g) obchodování na vlastní účet nebo na účet klienta s devizovými hodnotami a se zlatem v rozsahu:
  - obchodování na vlastní účet s peněžními prostředky v cizí měně,
  - obchodování na vlastní účet s převoditelnými cennými papíry emitovanými zahraničními vládami,
  - obchodování na vlastní účet nebo účet klienta s penězi ocenitelnými právy a závazky odvozenými od výše uvedených devizových hodnot,
  - obchodování na vlastní účet se zahraničními dluhopisy,
- h) investování do cenných papírů na vlastní účet v rozsahu:
  - převoditelných cenných papírů emitovaných Českou republikou, Českou národní bankou a zahraničními vládami
  - investování do zahraničních dluhopisů a hypotečních zástavních listů,
  - investování do cenných papírů emitovaných právníckými osobami se sídlem na území České republiky,
- i) poskytování bankovních informací,
- j) poskytování poradenské činnosti týkající se struktury kapitálu, průmyslové strategie a s tím souvisejících otázek, jakož i poskytování porad a služeb týkajících se fúzí a koupí podniků,
- k) činnosti, které přímo souvisejí s činnostmi uvedenými v bankovní licenci banky.

**c) přehled činností, jejichž vykonávání nebo poskytování bylo Českou národní bankou omezeno, nebo vyloučeno:**

činnosti nejsou omezeny nebo vyloučeny

<sup>2</sup> Rozšíření povoleno rozhodnutím České národní banky č.j. 2005/3982/530 ze 16. prosince 2005, které nabylo právní moci dne 10.1.2006

## 5. Údaje o finanční situaci České exportní banky, a.s.

### 5.1 ROZVAHA BANKY

#### Aktiva

v tis. Kč	30.9.2010	30.6.2010	31.3.2010	31.12.2009
<b>Aktiva celkem</b>	<b>60 674 794</b>	<b>62 212 759</b>	<b>51 809 744</b>	<b>49 732 609</b>
Pokladní hotovost a pohledávky vůči centrálním bankám	318 697	32 038	724 912	377 640
Pokladní hotovost	159	120	123	183
Pohledávky vůči centrálním bankám	318 538	31 919	724 789	377 456
Finanční aktiva k obchodování	151 112	1 658 608	1 712 633	1 549 323
Deriváty k obchodování s kladnou reálnou hodnotou	151 112	1 658 608	1 712 633	1 549 323
Kapitálové nástroje k obchodování	0	0	0	0
Dluhové cenné papíry k obchodování	0	0	0	0
Pohledávky k obchodování	0	0	0	0
Pohledávky k obchodování vůči úvěrovým institucím	0	0	0	0
Pohledávky k obchodování vůči j. osobám než úvěr. institucím	0	0	0	0
Ostatní pohledávky k obchod. sektorově nečleněné	0	0	0	0
Finanční aktiva v reálné hodnotě vykázaná do zisku nebo ztráty	0	0	0	0
Kapitálové nástroje v reálné hodnotě vykázané do zisku nebo ztráty	0	0	0	0
Dluhové cenné papíry v reálné hodnotě vykázané do zisku nebo ztráty	0	0	0	0
Pohledávky v reálné hodnotě vykázané do zisku nebo ztráty	0	0	0	0
Pohledávky v reálné hodnotě vykázané do Z/Z vůči úvěr. inst.	0	0	0	0
Pohledávky v RH vykázané do Z/Z vůči j.osobám než úvěr.inst.	0	0	0	0
Ostatní pohledávky v RH vykázané do Z/Z sektorově nečleněné	0	0	0	0
Realizovatelná finanční aktiva	1 790 839	1 949 613	2 071 205	1 983 930
Kapitálové nástroje realizovatelné	0	0	0	0
Dluhové cenné papíry realizovatelné	1 790 839	1 949 613	2 071 205	1 983 930
Pohledávky realizovatelné	0	0	0	0
Pohledávky realizovatelné vůči úvěrovým institucím	0	0	0	0
Pohledávky realizovatelné vůči j.osobám než úvěr.institucím	0	0	0	0
Ostatní pohledávky realizovatelné sektorově nečleněné	0	0	0	0
Úvěry a jiné pohledávky	55 776 439	54 893 855	44 804 230	43 210 271
Dluhové cenné papíry	0	403 132	401 788	404 955
Pohledávky	55 776 439	54 490 723	44 402 442	42 805 316
Pohledávky vůči úvěrovým institucím	6 319 318	4 160 325	5 289 524	5 133 202
Pohledávky vůči osobám jiným než úvěrovým institucím	49 432 306	50 303 638	39 105 173	37 529 404
Ostatní pohledávky sektorově nečleněné	24 815	26 760	7 745	142 710
Finanční investice držené do splatnosti	1 832 008	1 758 307	1 780 519	1 798 487
Dluhové cenné papíry držené do splatnosti	1 832 008	1 758 307	1 780 519	1 798 487
Pohledávky držené do splatnosti	0	0	0	0
Pohledávky držené do splatnosti vůči úvěrovým institucím	0	0	0	0
Pohledávky držené do splatnosti vůči j.osobám než úvěr.inst.	0	0	0	0
Ostatní pohledávky držené do splatnosti sektorově nečleněné	0	0	0	0
Zajišťovací deriváty s kladnou reálnou hodnotou	98 381	155 013	114 365	104 332
Zajišť. deriváty s kladnou RH - zajištění reálné hodnoty	98 381	155 013	101 841	79 661
Zajišť. deriváty s kladnou RH - zajištění peněžních toků	0	0	12 524	24 671
Zajišť.deriváty s kl.RH- zaj. čistých investic do zahr.jedn.	0	0	0	0
Zajišť.deriváty s kladnou RH-zajištění úrok.rizika - RH	0	0	0	0
Zajišť.deriváty s kladnou RH- zajištění úrok.rizika-pen.toky	0	0	0	0
Kladné změny reálné hodnoty portfolia zajišťovaných nástrojů	0	0	0	0
Hmotný majetek	18 242	17 278	18 222	20 025
Pozemky, budovy a zařízení	1 272	1 216	386	390
Investice do nemovitostí	16 970	16 062	17 836	19 635
Nehmotný majetek	25 530	25 018	24 754	24 615
Goodwill	0	0	0	0
Ostatní nehmotný majetek	25 530	25 018	24 754	24 615
Účasti v přidružených a ovládaných osobách a ve spol.podn.	0	0	0	0
Daňové pohledávky	436 745	421 461	296 080	296 080
Pohledávky ze splatné daně	20 950	0	0	0
Pohledávky z odložené daně	415 795	421 461	296 080	296 080
Ostatní aktiva	226 801	1 301 568	262 824	367 906
Neoběžná aktiva a vyřazované skupiny určené k prodeji	0	0	0	0

## Závazky a vlastní kapitál

	v tis. Kč	30.9.2010	30.6.2010	31.3.2010	31.12.2009
<b>Závazky a vlastní kapitál celkem</b>		<b>60 674 794</b>	<b>62 212 759</b>	<b>51 809 744</b>	<b>49 732 609</b>
<b>Závazky celkem</b>		<b>57 053 286</b>	<b>59 739 254</b>	<b>49 124 398</b>	<b>46 779 521</b>
Vklady, úvěry a ostatní finanční závazky vůči centrálním bankám		0	0	0	0
Finanční závazky k obchodování		5 970	129 631	29 234	19 532
Deriváty k obchodování se zápornou reálnou hodnotou		5 970	129 631	29 234	19 532
Závazky z krátkých prodejů		0	0	0	0
Vklady, úvěry a ostatní finanční závazky k obchodování		0	0	0	0
Vklady, úvěry a ostatní fin.závazky k obch. vůči úvěr.inst.		0	0	0	0
Vklady, úvěry a ost.fin.závaz.k obch.vůči j.os.než úvěr.inst		0	0	0	0
Ostatní finanční závazky k obchodování sektorově nečleněné		0	0	0	0
Emitované dluhové cenné papíry určené k odkupu v krátkém období		0	0	0	0
Finanční závazky v reálné hodnotě vykázané do zisku/ztráty		0	0	0	0
Vklady, úvěry a ostatní finanční závazky v reálné hodnotě vykázané do zisku/ztráty		0	0	0	0
Vklady,úvěry a ost.fin.závaz.v RH vyk.do Z/Z vůči úvěr.inst.		0	0	0	0
Vklady a ost.fin.záv.v RH vyk.do Z/Z vůči j.os.než úvěr.inst		0	0	0	0
Ostatní fin.závazky v RH hodnotě vykáz.do Z/Z sektor.nečlen.		0	0	0	0
Emitované dluhové cenné papíry v reálné hodnotě vykázané do zisku/ztráty		0	0	0	0
Podřízené závazky v reálné hodnotě vykázané do zisku/ztráty		0	0	0	0
Finanční závazky v naběhlé hodnotě		54 307 439	55 742 704	46 658 578	44 954 776
Vklady, úvěry a ostatní finanční závazky v naběhlé hodnotě		10 981 045	12 911 655	13 784 095	11 593 701
Vklady a ost.fin.závazky v naběhlé hodnotě vůči úvěr.inst.		5 611 295	8 131 668	7 673 359	7 056 085
Vklady a ost.fin.záv.v naběhlé hodn.vůči j.os.než úvěr.inst.		5 347 728	4 764 281	6 076 061	4 359 916
Ostatní finanční závazky v naběhlé hodnotě sektor.nečleněné		22 021	15 706	34 675	177 700
Emitované dluhové cenné papíry v naběhlé hodnotě		43 326 394	42 831 049	32 874 483	33 361 075
Podřízené závazky v naběhlé hodnotě		0	0	0	0
Finanční závazky spojené s převáděnými aktivy		0	0	0	0
Zajišťovací deriváty se zápornou reálnou hodnotou		2 601 346	2 559 904	2 002 769	1 558 146
Zajišť. deriváty se zápornou RH - zajištění reálné hodnoty		554 843	456 526	231 574	79 288
Zajišť. deriváty se zápornou RH - zajištění peněžních toků		2 046 503	2 103 378	1 771 195	1 478 858
Zajišť.deriváty s záp.RH- zaj.čistých investic do zahr.jedn.		0	0	0	0
Zajišť.deriváty se zápornou RH-zajištění úrok.rizika - RH		0	0	0	0
Zajišť.deriváty s záp.RH-zajištění úrok.rizika-peněžní toky		0	0	0	0
Záporné změny reálné hodnoty portfolia zajišťovaných nástrojů		0	0	0	0
Rezervy		2 579	18 999	17 370	16 978
Rezervy na restrukturalizace		0	0	0	0
Rezervy na daně a soudní spory		0	0	0	0
Rezervy na důchody a podobné závazky		2 579	2 579	2 579	2 579
Rezervy na podrozvahové položky		0	16 420	14 791	14 399
Rezervy na nevýhodné smlouvy		0	0	0	0
Ostatní rezervy		0	0	0	0
Daňové závazky		0	50 833	96 575	68 172
Závazky ze splatné daně		0	50 833	96 575	68 172
Závazky z odložené daně		0	0	0	0
Ostatní závazky		135 952	1 237 183	319 872	161 917
Závazky spojené s vyřazovanými skupinami určenými k prodeji		0	0	0	0
<b>Vlastní kapitál celkem</b>		<b>3 621 508</b>	<b>2 473 505</b>	<b>2 685 346</b>	<b>2 953 088</b>
Základní kapitál		4 000 000	2 950 000	2 950 000	2 950 000
Splacený základní kapitál		4 000 000	2 950 000	2 950 000	2 950 000
Nesplacený základní kapitál		0	0	0	0
Emisní ážio		0	0	0	0
Další vlastní kapitál		0	0	0	0
Kapitálová složka finančních nástrojů		0	0	0	0
Ostatní kapitálové nástroje		0	0	0	0
Fondy z přecenění a ostatní oceňovací rozdíly		-1 517 756	-1 559 246	-1 349 157	-1 032 167
Oceňovací rozdíly z hmotného majetku		0	0	0	0
Oceňovací rozdíly z nehmotného majetku		0	0	0	0
Zajištění čistých investic do zahraničních jednotek		0	0	0	0
Zajištění peněžních toků		-1 554 991	-1 586 758	-1 391 116	-1 052 277
Oceňovací rozdíly z realizovatelných finančních aktiv		37 235	27 512	41 959	20 110
Oceň.rozdíly z neoběž.aktiv a ukončov.čin.určených k prodeji		0	0	0	0
Ostatní oceňovací rozdíly		0	0	0	0
Rezervní fondy		1 035 255	1 035 255	940 955	940 955
Nerozdělený zisk (neuhrazená ztráta) z předchozích období		0	0	94 300	0
Vlastní akcie		0	0	0	0
Zisk (ztráta) za běžné účetní období		104 009	47 496	49 248	94 300

## 5.2 VÝKAZ ZISKŮ A ZTRÁT

v tis. Kč	30.9.2010	30.6.2010	31.3.2010	31.12.2009
Zisk z finanční a provozní činnosti	495 647	329 354	156 021	602 203
Úrokové výnosy	2 433 943	1 654 951	549 542	1 917 376
Úroky z pohledávek vůči centrálním bankám	3 694	2 695	1 190	7 355
Úroky z finančních aktiv k obchodování	0	0	0	43
Úroky z finančních aktiv v reálné hodnotě vykázaných do Z/Z	0	0	0	0
Úroky z realizovatelných finančních aktiv	44 821	30 831	16 031	65 056
Úroky z úvěrů a jiných pohledávek	2 249 515	1 502 211	504 991	1 766 432
Úroky z finančních investic držných do splatnosti	23 462	15 685	7 920	48 300
Zisk ze zajišťovacích úrokových derivátů	111 831	103 198	19 259	30 188
Úroky z ostatních aktiv	620	331	151	2
Úrokové náklady	-2 392 970	-1 661 369	-564 009	-2 074 535
Úroky na vklady, úvěry a ost.fin.závazky vůči centr.bankám	0	0	0	0
Úroky na finanční závazky k obchodování	0	0	0	0
Úroky na finanční závazky v reálné hodnotě vykázané do Z/Z	0	0	0	0
Úroky na finanční závazky v naběhlé hodnotě	-1 266 889	-860 386	-377 181	-1 680 904
Ztráta ze zajišťovacích úrokových derivátů	-1 124 627	-799 621	-186 283	-391 168
Úroky na ostatní závazky	-1 454	-1 362	-545	-2 463
Výnosy z dividend	0	0	0	0
Výnosy z dividend z finančních aktiv k obchodování	0	0	0	0
Výnosy z dividend z finan.aktiv v RH vykázaných do Z/Z	0	0	0	0
Výnosy z dividend z realizovatelných finančních aktiv	0	0	0	0
Výnosy z dividend od přidružených a ovládaných osob	0	0	0	0
Výnosy z poplatků a provizí	36 986	25 360	7 479	29 822
Poplatky a provize z operací s finan.nástroji pro zákazníky	0	0	0	0
Poplatky a provize z obstarání emisí	0	0	0	0
Poplatky a provize z obstarání finančních nástrojů	0	0	0	0
Poplatky a provize za poradenskou činnost	0	0	0	0
Poplatky a provize z clearingů a vypořádání	603	553	550	674
Poplatky a provize za obhospodařování hodnot	0	0	0	0
Poplatky a provize za správu, úschovu a uložení hodnot	0	0	0	0
Poplatky a provize z příslibů a záruk	8 403	8 402	140	664
Poplatky a provize z platebního styku	12 784	6 939	3 696	12 569
Poplatky a provize ze strukturovaného financování	0	0	0	0
Poplatky a provize ze sekuritizace	0	0	0	0
Poplatky a provize z ostatních služeb	15 196	9 466	3 093	15 915
Náklady na poplatky a provize	-12 287	-6 288	-2 157	-5 396
Poplatky a provize na operace s finančními nástroji	-5 032	-1 679	-178	-1 682
Poplatky a provize na obhospodařování hodnot	0	0	0	0
Poplatky a provize na správu, úschovu a uložení hodnot	0	0	0	0
Poplatky a provize na clearing a vypořádání	-526	-362	-180	-620
Poplatky a provize na sekuritizaci	0	0	0	0
Poplatky a provize na ostatní služby	-6 729	-4 247	-1 799	-3 094
Realizované Z/Z z finan.aktiv a závazků nevykáz. v RH do Z/Z	417 274	303 659	155 519	693 811
Zisk (ztráta) z realizovatelných finančních aktiv	381	381	381	-1 793
Zisk (ztráta) z úvěrů a jiných pohledávek	0	0	0	0
Zisk (ztráta) z finančních investic držných do splatnosti	0	0	0	0
Zisk (ztráta) z finančních závazků v naběhlé hodnotě	0	0	0	0
Zisk (ztráta) z ostatních závazků	416 893	303 278	155 138	695 604
Zisk (ztráta) z finančních aktiv a závazků k obchodování	484 693	70 343	193 000	224 876
Zisk (ztráta) z kapitálových nástrojů a akciových derivátů	0	0	0	0
Zisk (ztráta) z úrokových nástrojů (včetně úrok. derivátů)	-2 393	-2 290	-642	190
Zisk (ztráta) z měnových nástrojů (včetně měn. derivátů)	487 086	72 633	193 642	224 686
Zisk (ztráta) z úvěrových nástrojů (včetně úvěr. derivátů)	0	0	0	0
Zisk (ztráta) z komodit a komoditních derivátů	0	0	0	0
Zisk (ztráta) z ostatních nástrojů včetně hybridních	0	0	0	0
Zisk (ztráta) z finan. aktiv a závazků v RH vykázané do Z/Z	0	0	0	0
Zisk (ztráta) ze zajišťovacího účetnictví	0	0	0	0
Kurzové rozdíly	-436 957	-30 891	-175 758	-138 444
Zisk (ztráta) z odúčtování aktiv j. než držných k prodeji	105	105	0	500
Ostatní provozní výnosy	1 714	805	123	2 100
Ostatní provozní náklady	-36 854	-27 321	-7 718	-47 907
Správní náklady	-177 084	-124 378	-54 832	-240 063



Náklady na zaměstnance	-121 027	-84 461	-30 771	-171 195
Mzdy a platy	-86 539	-58 340	-21 492	-121 866
Sociální a zdravotní pojištění	-23 606	-16 586	-7 531	-36 626
Penzijní a podobné výdaje	-971	-657	-320	-1 412
Náklady na dočasné zaměstnance	0	0	0	0
Odměny - vlastní kapitálové nástroje	0	0	0	0
Ostatní náklady na zaměstnance	-9 911	-8 878	-1 428	-11 291
Ostatní správní náklady	-56 057	-39 917	-24 061	-68 868
Náklady na reklamu	-2 532	-1 476	-917	-3 618
Náklady na poradenství	-3 191	-2 076	-1 451	-4 405
Náklady na informační technologie	-5 526	-4 356	-3 180	-6 205
Náklady na outsourcing	-771	-771	-347	-999
Nájemné	-14 383	-9 617	-4 827	-19 342
Jiné správní náklady	-29 654	-21 621	-13 339	-34 299
Odpisy	-10 018	-6 732	-3 341	-12 598
Odpisy pozemků, budov a zařízení	-7 293	-4 828	-2 368	-9 506
Odpisy investic do nemovitostí	0	0	0	0
Odpisy nehmotného majetku	-2 725	-1 904	-973	-3 092
Tvorba rezerv	14 130	0	0	-4 748
Ztráty ze znehodnocení	-180 732	-73 230	-5 800	-176 475
Ztráty ze znehodnocení finan.aktiv nevykázaných v RH do Z/Z	-180 732	-73 230	-5 800	-176 475
Ztráty ze znehodnocení finančních aktiv v pořizovací ceně	0	0	0	0
Ztráty ze znehodnocení realizovatelných finančních aktiv	0	0	0	0
Ztráty ze znehodnocení úvěrů a jiných pohledávek	-180 732	-73 230	-5 800	-176 475
Ztráty ze znehodnocení finan.investic držených do splatnosti	0	0	0	0
Ztráty ze znehodnocení nefinančních aktiv	0	0	0	0
Ztráty ze znehodnocení pozemků, budov a zařízení	0	0	0	0
Ztráty ze znehodnocení z investic do nemovitostí	0	0	0	0
Ztráty ze znehodnocení goodwillu	0	0	0	0
Ztráty ze znehodnocení nehmotného majetku	0	0	0	0
Ztráty ze znehodnocení účasti v přidr.a ovlád.os.a sp.podn.	0	0	0	0
Ztráty ze znehodnocení ostatních nefinančních aktiv	0	0	0	0
Negativní goodwill bezprostředně zahrnutý do výkazu Z/Z	0	0	0	0
Podíl na Z/Z přidr. a ovládaných osob a společných podniků	0	0	0	0
Zisk nebo ztráta z neoběžných aktiv a vyřazovaných skupin	0	0	0	0
<b>Zisk nebo ztráta z pokračujících činností před zdaněním</b>	<b>141 943</b>	<b>125 014</b>	<b>92 048</b>	<b>168 319</b>
Náklady na daň z příjmů	-37 934	-77 518	-42 800	-74 019
<b>Zisk nebo ztráta z pokračujících činností po zdanění</b>	<b>104 009</b>	<b>47 496</b>	<b>49 248</b>	<b>94 300</b>
Zisk nebo ztráta z ukončované činnosti po zdanění	0	0	0	0
<b>Zisk nebo ztráta po zdanění</b>	<b>104 009</b>	<b>47 496</b>	<b>49 248</b>	<b>94 300</b>

### 5.3. POHLEDÁVKY BEZ SELHÁNÍ A SE SELHÁNÍM

	Hodnota před znehodnocením	Účetní hodnota (netto)	Opravné položky k jednotlivým pohledávkám	Opravné položky k portf. pohled. jednotlivě bez znehodnocení	Opravné položky k portfoliu jednotlivě nevýznam. pohledávek	Kumulovaná ztráta z ocenění reálnou hodnotou
k:	30.9.2010					v tis. Kč
<b>Pohledávky z finančních činností celkem</b>	<b>56 379 098</b>	<b>55 751 624</b>	<b>627 474</b>	<b>0</b>	<b>0</b>	<b>0</b>
<b>Pohledávky za úvěrovými institucemi</b>	<b>6 376 479</b>	<b>6 319 318</b>	<b>57 161</b>	<b>0</b>	<b>0</b>	<b>0</b>
Pohledávky za úvěrovými institucemi bez selhání	6 112 870	6 112 869	0	0	0	0
Standardní pohledávky za úvěrovými institucemi	6 112 870	6 112 869	0	0	0	0
Sledované pohledávky za úvěrovými institucemi	0	0	0	0	0	0
Pohledávky za úvěrovými institucemi se selháním	263 609	206 449	57 161	0	0	0
Nestandardní pohledávky za úvěrovými institucemi	0	0	0	0	0	0
Pochybné pohledávky za úvěrovými institucemi	0	0	0	0	0	0
Ztrátové pohledávky za úvěrovými institucemi	263 609	206 449	57 161	0	0	0
<b>Pohledávky za jinými osobami než úvěr.institucemi</b>	<b>50 002 619</b>	<b>49 432 306</b>	<b>570 313</b>	<b>0</b>	<b>0</b>	<b>0</b>
Pohledávky za j. osobami než úvěr.institucemi bez selhání	44 500 549	44 500 549	0	0	0	0
Standardní pohledávky za jinými osobami než úvěr.institucemi	43 299 493	43 299 493	0	0	0	0
Sledované pohledávky za jin. osobami než úvěr.institucemi	1 201 056	1 201 056	0	0	0	0
Pohledávky za jin. osobami než úvěr.institucemi se selháním	5 502 070	4 931 757	570 313	0	0	0
Nestandardní pohledávky za jin. osobami než úvěr.institucemi	4 202 712	4 182 665	20 047	0	0	0
Pochybné pohledávky za jinými osobami než úvěr.institucemi	443 770	439 986	3 784	0	0	0
Ztrátové pohledávky za jinými osobami než úvěr.institucemi	855 588	309 106	546 482	0	0	0
k:	30.6.2010					v tis. Kč
<b>Pohledávky z finančních činností celkem</b>	<b>54 951 757</b>	<b>54 463 963</b>	<b>487 794</b>	<b>0</b>	<b>0</b>	<b>0</b>
<b>Pohledávky za úvěrovými institucemi</b>	<b>4 190 260</b>	<b>4 160 324</b>	<b>29 936</b>	<b>0</b>	<b>0</b>	<b>0</b>
Pohledávky za úvěrovými institucemi bez selhání	3 916 600	3 916 518	82	0	0	0
Standardní pohledávky za úvěrovými institucemi	3 850 345	3 850 345	0	0	0	0
Sledované pohledávky za úvěrovými institucemi	66 255	66 173	82	0	0	0
Pohledávky za úvěrovými institucemi se selháním	273 660	243 806	29 854	0	0	0
Nestandardní pohledávky za úvěrovými institucemi	0	0	0	0	0	0
Pochybné pohledávky za úvěrovými institucemi	0	0	0	0	0	0
Ztrátové pohledávky za úvěrovými institucemi	273 660	243 806	29 854	0	0	0
<b>Pohledávky za jinými osobami než úvěr.institucemi</b>	<b>50 761 497</b>	<b>50 303 639</b>	<b>457 858</b>	<b>0</b>	<b>0</b>	<b>0</b>
Pohledávky za j. osobami než úvěr.institucemi bez selhání	44 180 086	44 180 086	0	0	0	0
Standardní pohledávky za jinými osobami než úvěr.institucemi	43 653 746	43 653 746	0	0	0	0
Sledované pohledávky za jin. osobami než úvěr.institucemi	526 340	526 340	0	0	0	0
Pohledávky za jin. osobami než úvěr.institucemi se selháním	6 581 411	6 123 553	457 858	0	0	0
Nestandardní pohledávky za jin. osobami než úvěr.institucemi	4 760 585	4 760 227	358	0	0	0
Pochybné pohledávky za jinými osobami než úvěr.institucemi	932 755	920 253	12 502	0	0	0
Ztrátové pohledávky za jinými osobami než úvěr.institucemi	888 071	443 073	444 998	0	0	0

k:	31.3.2010	v tis. Kč				
<b>Pohledávky z finančních činností celkem</b>	<b>45 328 429</b>	<b>44 394 697</b>	<b>933 732</b>	<b>0</b>	<b>0</b>	<b>0</b>
<b>Pohledávky za úvěrovými institucemi</b>	<b>5 336 812</b>	<b>5 289 524</b>	<b>47 288</b>	<b>0</b>	<b>0</b>	<b>0</b>
Pohledávky za úvěrovými institucemi bez selhání	5 054 624	5 054 624	0	0	0	0
Standardní pohledávky za úvěrovými institucemi	4 995 885	4 995 885	0	0	0	0
Sledované pohledávky za úvěrovými institucemi	58 739	58 739	0	0	0	0
Pohledávky za úvěrovými institucemi se selháním	282 188	234 900	47 288	0	0	0
Nestandardní pohledávky za úvěrovými institucemi	0	0	0	0	0	0
Pochybné pohledávky za úvěrovými institucemi	0	0	0	0	0	0
Ztrátové pohledávky za úvěrovými institucemi	282 188	234 900	47 288	0	0	0
<b>Pohledávky za jinými osobami než úvěr.institucemi</b>	<b>39 991 617</b>	<b>39 105 173</b>	<b>886 444</b>	<b>0</b>	<b>0</b>	<b>0</b>
Pohledávky za j. osobami než úvěr.institucemi bez selhání	35 847 272	35 847 272	0	0	0	0
Standardní pohledávky za jinými osobami než úvěr.institucemi	32 685 217	32 685 217	0	0	0	0
Sledované pohledávky za jin. osobami než úvěr.institucemi	3 162 055	3 162 055	0	0	0	0
Pohledávky za jin. osobami než úvěr.institucemi se selháním	4 144 345	3 257 901	886 444	0	0	0
Nestandardní pohledávky za jin. osobami než úvěr.institucemi	2 246 810	2 234 631	12 179	0	0	0
Pochybné pohledávky za jinými osobami než úvěr.institucemi	584 761	584 761	0	0	0	0
Ztrátové pohledávky za jinými osobami než úvěr.institucemi	1 312 774	438 509	874 265	0	0	0
k:	31.12.2009	v tis. Kč				
<b>Pohledávky z finančních činností celkem</b>	<b>43 218 818</b>	<b>42 662 606</b>	<b>556 212</b>	<b>0</b>	<b>0</b>	<b>0</b>
<b>Pohledávky za úvěrovými institucemi</b>	<b>5 145 449</b>	<b>5 133 202</b>	<b>12 247</b>	<b>0</b>	<b>0</b>	<b>0</b>
Pohledávky za úvěrovými institucemi bez selhání	4 854 529	4 854 529	0	0	0	0
Standardní pohledávky za úvěrovými institucemi	4 767 232	4 767 232	0	0	0	0
Sledované pohledávky za úvěrovými institucemi	87 297	87 297	0	0	0	0
Pohledávky za úvěrovými institucemi se selháním	290 920	278 673	12 247	0	0	0
Nestandardní pohledávky za úvěrovými institucemi	0	0	0	0	0	0
Pochybné pohledávky za úvěrovými institucemi	290 920	278 673	12 247	0	0	0
Ztrátové pohledávky za úvěrovými institucemi	0	0	0	0	0	0
<b>Pohledávky za jinými osobami než úvěr.institucemi</b>	<b>38 073 369</b>	<b>37 529 404</b>	<b>543 965</b>	<b>0</b>	<b>0</b>	<b>0</b>
Pohledávky za j. osobami než úvěr.institucemi bez selhání	35 951 815	35 950 387	1 428	0	0	0
Standardní pohledávky za jinými osobami než úvěr.institucemi	28 946 543	28 946 543	0	0	0	0
Sledované pohledávky za jin. osobami než úvěr.institucemi	7 005 272	7 003 844	1 428	0	0	0
Pohledávky za jin. osobami než úvěr.institucemi se selháním	2 121 554	1 579 017	542 537	0	0	0
Nestandardní pohledávky za jin. osobami než úvěr.institucemi	134 961	129 574	5 387	0	0	0
Pochybné pohledávky za jinými osobami než úvěr.institucemi	986 747	901 223	85 524	0	0	0
Ztrátové pohledávky za jinými osobami než úvěr.institucemi	999 846	548 220	451 626	0	0	0

#### 5.4 POHLEDÁVKY BEZ ZNEHODNOCENÍ A SE ZNEHODNOCENÍM

v tis. Kč						
	Hodnota před znehodnocením		Opravné položky	Kumulovaná ztráta z ocenění reálnou hodn.	Účetní hodnota (netto)	
	Finanč. aktiva oceňovaná naběhlou hodnotou nebo pořiz.cenou	Finanční aktiva oceňovaná reálnou hodnotou	Finanč. aktiva oceňovaná naběhlou hodnotou nebo pořiz.cenou	Finanční aktiva oceňovaná reálnou hodnotou	Finanč. aktiva oceňovaná naběhlou hodnotou nebo pořiz.cenou	Finanční aktiva oceňovaná reálnou hodnotou
k:	30.9.2010		v tis. Kč			
Pohledávky bez znehodnocení	53 105 747	0	0	0	53 105 747	0
Pohledávky se znehodnocením	3 616 703	0	627 474	0	2 989 230	0
k:	30.6.2010		v tis. Kč			
Pohledávky bez znehodnocení	51 398 599	0	0	0	51 398 599	0
Pohledávky se znehodnocením	3 611 837	0	487 794	0	3 124 043	0
k:	31.3.2010		v tis. Kč			
Pohledávky bez znehodnocení	43 599 621	0	0	0	43 599 621	0
Pohledávky se znehodnocením	2 461 342	0	933 732	0	1 527 609	0
k:	31.12.2009		v tis. Kč			
Pohledávky bez znehodnocení	41 378 691	0	0	0	41 378 691	0
Pohledávky se znehodnocením	2 360 294	0	556 212	0	1 804 082	0

## 5.5 POHLEDÁVKY RESTRUKTURALIZOVANÉ BĚHEM ÚČETNÍHO OBDOBÍ - k datu:

v tis. Kč	30.9.2010	30.6.2010	31.3.2010	31.12.2009
Restrukturalizované pohledávky za účetní období v hodnotě před znehodnocením	969 356	3 414	4 005	635 241
Pohledávky oceňované naběhlou hodnotou	969 356	3 414	4 005	635 241
Pohledávky oceňované reálnou hodnotou	0	0	0	0

## 5.6 DERIVÁTY

v tis. Kč	30.9.2010	30.6.2010	31.3.2010	31.12.2009
Deriváty k obchodování - aktiva				
kladná reálná hodnota	151 112	1 658 608	1 712 633	1 549 323
jmenovitá hodnota	3 900 612	8 739 558	7 952 699	6 507 762
Deriváty k obchodování - závazky				
záporná reálná hodnota	5 970	129 631	29 234	19 532
jmenovitá hodnota	3 753 669	7 214 060	6 271 575	4 978 732
Deriváty k zajišťování - aktiva				
kladná reálná hodnota	98 381	155 013	114 365	104 332
jmenovitá hodnota	34 293 766	39 395 479	35 297 446	35 530 222
Deriváty k zajišťování - závazky				
záporná reálná hodnota	2 601 346	2 559 904	2 002 769	1 558 146
jmenovitá hodnota *)	34 293 766	39 395 479	35 297 446	35 530 222

## 5.7 POMĚROVÉ UKAZATELE

v %	30.9.2010	30.6.2010	31.3.2010	31.12.2009
Kapitálová přiměřenost	59,89	39,71	39,26	41,37
Rentabilita průměrných aktiv (ROAA)	0,25	0,17	0,39	0,20
Rentabilita průměrného vlastního kapitálu (ROAE)	3,35	2,42	5,07	2,97
v tis. Kč	30.9.2010	30.6.2010	31.3.2010	31.12.2009
Aktiva na jednoho zaměstnance	430 318	423 216	362 306	355 233
Správní náklady na jednoho zaměstnance	-1 675	-1 692	-1 534	-1 715
Čistý zisk na jednoho zaměstnance	984	646	1 378	674

## 5.8 ÚDAJE O KAPITÁLU

Struktura regulatorního kapitálu vychází především z upsaného a splaceného základního jmění od akcionářů ČEB, zákonných rezervních fondů, fondů tvořených ze zisku ČEB a zisku za běžné účetní období podle mezitímní účetní závěrky ověřené auditorem (složka Tier 1). Fondem tvořeným ročními příděly ze zisku ČEB je fond vývozních rizik vytvořený ke krytí ztrát, které ČEB mohou vzniknout při poskytování produktů podpořeného financování z nepředvídatelných rizik a rizik, na která nebylo možné sjednat plnohodnotné zajištění.

v tis. Kč	30.9.2010	30.6.2010	31.3.2010	31.12.2009
<b>Kapitál</b>	<b>5 008 291</b>	<b>3 958 803</b>	<b>3 959 067</b>	<b>3 864 906</b>
Původní kapitál (Tier 1)	5 008 291	3 958 803	3 959 067	3 864 906
Splacený základní kapitál zapsaný v obchodním rejstříku	4 000 000	2 950 000	2 950 000	2 950 000
Rezervní fondy a nerozdělený zisk	1 033 821	1 033 821	1 033 821	939 521
Povinné rezervní fondy	494 300	494 300	400 000	400 000
Ostatní fondy z rozdělení zisku	539 521	539 521	539 521	539 521
Nerozdělený zisk z předchozích období	0	0	94 300	0
Zisk za účetní období po zdanění	0	0	0	0
Neuhrazená ztráta z předchozích období	0	0	0	0
Výsledné kurzové rozdíly z konsolidace	0	0	0	0
Zisk za běžné účetní období	0	0	0	0
Ztráta za běžné účetní období	0	0	0	0
Čistý zisk z kapitalizace budouc. příjmů ze sekuritizace	0	0	0	0
Zisk/ztráta z ocenění závazků v RH z titulu úvěr. rizika	0	0	0	0
Další odčitatelné položky z původního kapitálu	-25 530	-25 017	-24 754	-24 615
Goodwill	0	0	0	0
Nehmotný majetek jiný než goodwill	-25 530	-25 017	-24 754	-24 615
Negat. oceň. rozdíl ze změn RH realiz. kapitál. nástrojů	0	0	0	0
Účastnické CP vydané osobou s kvalifikov. účastí v bance	0	0	0	0
Dodatkový kapitál (Tier 2)	0	0	0	0
Odčitatelné položky od původ. a dodat.kapitálu (Tier1+Tier2)	0	0	0	0
Kapitál na krytí tržního rizika (Tier 3)	0	0	0	0

## 5.9 ÚDAJE O KAPITÁLOVÝCH POŽADAVCÍCH

	v tis. Kč	30.9.2010	30.6.2010	31.3.2010	31.12.2009
<b>Kapitálové požadavky celkem</b>		<b>668 967</b>	<b>797 545</b>	<b>806 834</b>	<b>747 448</b>
Kap. pož. k úvěrovému riziku celkem		595 288	723 865	733 154	689 666
Kap. pož. k úvěr. riziku při STA celkem		595 288	723 865	733 154	689 666
Kap. pož. k úvěr. riziku při STA k expozicím celkem		595 288	723 865	733 154	689 666
Kap. pož. při STA k expoz. vůči centr. vládám a bankám		6 332	7 193	6 036	5 167
Kap. pož. při STA k expoz. vůči reg. vládám a míst. orgánům		0	0	0	0
Kap. pož. při STA k expoz. vůči org. veřejného sektoru a ost.		0	0	0	0
Kap. pož. při STA k expoz. vůči mezinárodním rozvoj. bankám		0	0	0	0
Kap. pož. při STA k expoz. vůči mezinárodním organizacím		0	0	0	0
Kap. pož. při STA k expoz. vůči institucím		245 953	328 209	331 133	296 547
Kap. pož. při STA k podnikovým expoz.		231 155	296 384	303 857	313 621
Kap. pož. při STA k retailovým expoz.		0	0	0	0
Kap. pož. při STA k expoz. zajištěným nemovitostmi		0	0	0	0
Kap. pož. při STA k expoz. po splatnosti		49 269	47 355	27 929	26 225
Kap. pož. při STA k regulatorně vysoce rizikovým expoz.		0	0	0	0
Kap. pož. při STA k expoz. v krytých dluhopisech		6 452	6 409	6 366	6 323
Kap. pož. při STA ke krátkod. expoz. vůči inst. a podn. expoz.		47 682	31 651	50 764	34 400
Kap. pož. při STA k expoz. vůči fondům kolekt. investování		0	0	0	0
Kap. pož. při STA k ostatním expoz.		8 445	6 665	7 068	7 382
Kap. pož. k úvěr. riziku při STA k sekuritizovaným expozicím		0	0	0	0
Kap. pož. k vypořádacímu riziku		0	0	0	0
Kap. pož. k pozičnímu, měnovému a komoditnímu riziku celkem		0	0	0	0
Kap. pož. k trž. riziku při stand. přístupu (STA) celkem		0	0	0	0
Kap. pož. při STA k úrokovému riziku		0	0	0	0
Kap. pož. při STA k akciovému riziku		0	0	0	0
Kap. pož. při STA k měnovému riziku		0	0	0	0
Kap. pož. při STA ke komoditnímu riziku		0	0	0	0
Kap. pož. k trž. riziku při přístupu založ. na vl. modelech		0	0	0	0
Kap. pož. k operačnímu riziku celkem		73 680	73 680	73 680	57 782
Kap. pož. k oper. riziku při BIA		73 680	73 680	73 680	57 782
Kap. pož. k riziku angažovanosti obch. portfolia		0	0	0	0
Kap. pož. k ostatním nástrojům obch. portfolia		0	0	0	0