



## **Informace o České exportní bance, a.s. k 31. prosinci 2009**

zveřejňovaná podle vyhlášky ČNB č. 123/2007 Sb. o pravidlech obezřetného podnikání bank, spořitelních a úvěrních družstev a obchodníků s cennými papíry ze dne 15. 5. 2007

zveřejněná na internetových stránkách banky  
<http://www.ceb.cz/content/view/10/7/> dne 30.4.2010

### **Obsah**

1. Údaje o České exportní bance, a.s.
  2. Údaje o akcionářích České exportní banky, a.s.
  3. Údaje o struktuře konsolidačního celku
  4. Údaje o činnosti České exportní banky, a.s.
  5. Údaje o finanční situaci, kapitálu a kapitálových požadavcích České exportní banky, a.s.
- Příloha Údaje o plnění pravidel obezřetného podnikání  
(zveřejněna jako samostatný soubor)

## **1. Údaje o České exportní bance, a.s.**

**Obchodní firma:** Česká exportní banka, a.s.  
**Právní forma:** akciová společnost  
**Sídlo:** Praha 1, Vodičkova 34 č.p. 701, PSČ 111 21,  
**Identifikační číslo:** 63078333

Banka je založena na dobu neurčitou a v souladu s ustanoveními zákona č. 58/1995 Sb., o pojišťování a financování vývozu se státní podporou a o doplnění zákona č. 166/1993 Sb., o Nejvyšším kontrolním úřadu, ve znění pozdějších předpisů (dále jen „zákon č. 58/1995 Sb.“) pověřena provozováním podpořeného financování a provádí související činnosti v souladu s bankovní licencí vydanou podle zákona č. 21/1992 Sb., o bankách, ve znění pozdějších předpisů.

**Datum zápisu do obchodního rejstříku:** 1. březen 1995

**Datum zápisu poslední změny v obchodním rejstříku  
a účel poslední změny:** 20. října 2009  
změny v dozorčí radě

**Výše základního kapitálu zapsaná v obchodním rejstříku:** 2 950 000 000,- Kč

**Výše splaceného základního kapitálu** 2 950 000 000,- Kč

### **Druh, forma, podoba a počet emitovaných akcií s uvedením jejich jmenovité hodnoty:**

kmenové akcie v zaknihované podobě na jméno veřejně neobchodovatelné  
150 akcií o jmenovité hodnotě ve výši 10 000 000,- Kč  
1 450 akcií o jmenovité hodnotě ve výši 1 000 000,- Kč

### **Údaje o nabytí vlastních akcií a zatímních listů a jiných účastnických cenných papírů:**

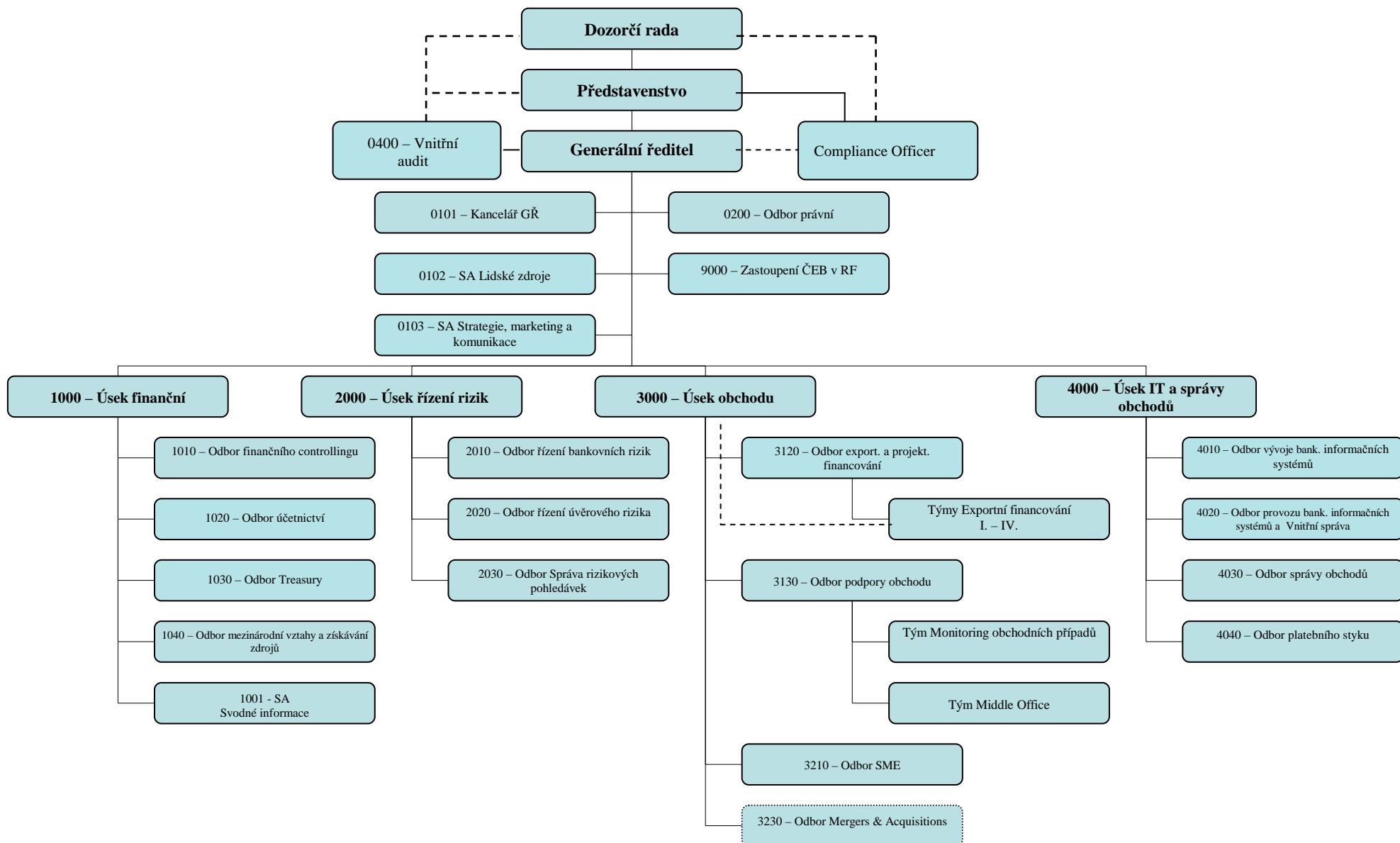
ČEB, a.s. nedrží vlastní akcie ani jiné účastnické cenné papíry

### **Údaje o zvýšení základního kapitálu od posledního uveřejnění:**

Základní kapitál nebyl od posledního uveřejnění zvýšen.

## Organizační struktura ČEB, a.s. s uvedením počtu organizačních jednotek a počtu zaměstnanců:

banka se nečlení na další jednotky, k 31.12.2009 vykazovala 136 zaměstnanců (průměrný evidenční přepočtený stav zaměstnanců)



## Údaje o členech dozorčí rady - k 31. 12. 2009

Ing. Ivan Fuksa (MF)	předseda od 29.2.2008, člen od 20.2.2007
Mgr. Luboš Vaněk (MPO)	místopředseda od 28.4.2009
Ing. Milena Horčicová, CSc. (MF)	členka od 3.9.2009
Mgr. Jana Adamcová (MPO)	členka od 28.4.2009
Ing. Oldřich Černocho, CSc. (MZe)	člen od 3.9.2009
Ing. Helena Bambasová (MZV)	členka od 17.12.2009
Ing. Pavel Kašpar (ČEB)	člen od 16.5.2005
Ing. Boris Kyselý, MBA (ČEB)	člen od 11.12.2007
Petr Sklenář (ČEB)	člen od 26.2.2008

Dosavadní zkušenosti a kvalifikační předpoklady, členství v jiných orgánech právnických osob

### **Ing. Ivan Fuksa, předseda**

Absolvent Vysoké školy dopravy a spojů v Praze. Po ukončení studií pracoval v Dopravním podniku Praha (1986-1988), Střední průmyslové škole v Příbrami (1988-1989) a Středním odborném učilišti Dubno (1991-1992). Od roku 1992 vykonával funkci zástupce starosty města Příbram, v letech 2002 – 2004 pak starosty města Příbram. Dne 29. 1. 2007 byl jmenován prvním náměstkem ministra financí ČR. Je členem představenstva Nadačního fondu Svatohorské schody a zvelebení okolí; od 20. 2. 2007 vykonával funkci místopředsedy dozorčí rady Exportní a garanční pojišťovny, a.s., dne 28.2.2008 byl zvolen předsedou dozorčí rady této společnosti. V letech 1994 až 2002 vykonával funkci člena představenstva společnosti Příbramská teplotní akciová společnost, na jejíž majetek byl v roce 1998 prohlášen konkurz. Od roku 2007 je členem dozorčí rady ČEZ, a.s., dne 21.5.2009 byl zvolen místopředsedou této dozorčí rady; od roku 2008 je členem dozorčí rady Letiště Praha, a.s., dne 20. 5. 2009 byl zvolen předsedou této dozorčí rady.

### **Mgr. Luboš Vaněk, místopředseda**

Absolvent FTVS Univerzity Karlovy v Praze. V devadesátých letech působil na kapitálovém trhu v bankovním investičním fondu a od roku 1997 v dohledovém orgánu na Ministerstvu financí — Úřadu pro cenné papíry a poté na Komisi pro cenné papíry ve funkci vedoucího oddělení obchodníků s cennými papíry a makléřů. Je vlastníkem makléřské licence. V letech 1999 — 2002 působil na Fondu národního majetku jako ředitel kanceláře předsedy. Od roku 2003 pracoval jako vrchní ředitel na České správě sociálního zabezpečení s odpovědností za zavedení procesního řízení organizace a za ekonomické procesy. Dnem 1.2.2006 byl jmenován náměstkem ústředního ředitele a od 1.8.2006 pověřen řízením České správy sociálního zabezpečení. Od 1.3.2007 je náměstkem ministra průmyslu a obchodu; řídí sekci transformace podřízených organizací. Je členem dozorčí rady a.s. Sokolovská uhelná, právní nástupce, a členem dozorčí rady DIAMO, s.p. Od roku 2009 je také členem dozorčí rady EGAP, a.s.

### **Ing. Milena Horčicová, CSc., členka**

Absolventka Vysoké školy ekonomické v Praze, obor finance a úvěr (1976). Od r. 1985 je kandidátkou ekonomických věd. V letech 1994-1995 absolvovala studijní pobyty v USA a Velké Británii. Dále absolvovala celou řadu kursů a školení v zahraničí pořádaných mezinárodními institucemi týkajících se veřejných financí a evropské problematiky, jakož i řadu manažerských kursů a školení pořádaných MF a Úřadem vlády. Po ukončení studia působila v letech 1976-1981 jako asistent, odborný asistent, na katedře financí a úvěru VŠE Praha. V letech 1982 – 1986 zastávala funkci vedoucího ekonoma obchodního úseku INPRO Praha. Od roku 1987 působí na Federálním ministerstvu financí, resp. od roku 1992 na Ministerstvu financí ČR. Zde během svojí kariéry postoupila z pozice referenta až do

funkcí vedoucí oddělení, zástupce ředitele odboru a ředitelky odboru. Od roku 1999 zastává funkci ředitelky odboru finanční politiky. Je členkou dozorčí rady EGAP, a.s. Od roku 1999 zastává funkci členky, resp. předsedkyně revizní komise České společnosti ekonomické. Je členkou Vědecké rady fakulty Finanční a účetnictví VŠE Praha a členkou redakční rady časopisu Finance a úvěr. V minulosti působila též jako členka představenstva ČEB a EGAP, a.s. (1995-2006) a členka představenstva Podpůrného a garančního rolnického a lesnického fondu /19996-1998).

#### **Mgr. Jana Adamcová, členka**

V roce 1994 absolvovala gymnázium ve Vyškově, v roce 2002 promovala na Filozofické fakultě Univerzity Palackého v Olomouci, obor filozofie – německá filologie. V letech 1997 - 2002 pracovala jako asistentka senátora – místopředsedy Výboru pro zahraniční věci, obranu a bezpečnost Senátu ČR, Account Manager v PR agentuře AMI Communications (2001 - 2002) a byla podnikatelsky činná v oblasti zahraničního obchodu, zejména v otázkách souvisejících s financováním exportu. Od roku 2005 zastávala funkci ředitelky odboru komunikační strategie Ministerstva zahraničních věcí ČR, v letech 2005-2007 pak ředitelky odboru zahraniční reprezentace na téže ministerstvu. Od roku 2007 působí na Ministerstvu průmyslu a obchodu ČR dříve ve funkci ředitelky odboru podpory exportu, nyní jako poradkyně náměstkyně ministra. Je členkou dozorčí rady EGAP, a.s.

#### **Ing. Oldřich Černoš, CSc., člen**

Absolvent Vysoké školy ekonomické v Praze, obor ekonomika řízení dopravy a spojů. Vědecká hodnost kandidát ekonomických věd mu byla udělena v roce 1993. V roce 1995 absolvoval kurs společnosti Gustav Kaser Training International – MANAGEMENT I a II. Absolvoval také speciální kurs Evropské strukturální fondy, kursy asertivity a řízení, atd. Po ukončení studia pracoval jako vedoucí mzdový referent Západočeského ředitelství spojů. Od roku 1974 působil v Ústředním ředitelství spojů Praha jako vedoucí odborný referent, od roku 1977 jako vedoucí odboru ekonomiky práce. V letech 1992-2003 zastával pozici náměstkyně generálního ředitele pro ekonomiku České pošty, s.p. Od prosince 2003 do května 2008 pracoval jako náměstek pro ekonomiku Státního zemědělského intervenčního fondu. Od července 2008 pracoval ve vedení Ústav zemědělské ekonomiky a informací na pozici náměstkyně pro ekonomiku. V současné době zastává funkci náměstkyně ministra zemědělství pověřeného řízením ekonomického a správního úseku. Od roku 2002 je členem výkonné rady UNICEF. V roce 2007 byl jmenován ministrem vnitra ČR za člena řídicího výboru pro transformaci České pošty, a.s. na akciovou společnost. Je členem dozorčí rady EGAP, a.s.

#### **Ing. Helena Bambasová, členka**

Absolventka Vysoké školy ekonomické v Praze, obor ekonometrie (1984). Po ukončení studia pracovala jako výzkumný pracovník ve Výzkumném ústavu obchodu. V letech 1991 – 1992 zastávala funkci náměstkyně ředitele CERGE – Centrum pro ekonomický výzkum a postgraduální vzdělání, Universita Karlova, Praha a Pittsburgh University, USA. V období roku 1992 – 1994 působila jako vrchní ředitelka administrativní sekce MZV ČR, od roku 1994 do roku 1997 pak jako náměstkyně ministra zahraničních věcí ČR. V letech 1997-2001 působila jako mimořádná a zplnomocněná velvyslankyně v Nizozemském království. V období 2001-2002 zastávala funkci výkonné ředitelky NATO Summit, MZV ČR, od roku 2003 do roku 2004 funkci vrchní ředitelky personální sekce MZV ČR. V letech 2004 – 2006 působila jako vrchní ředitelka sekce dvoustranných vztahů a rozvojové spolupráce MZV ČR a od roku 2006 zastává funkci náměstkyně ministra MZV ČR., v současnosti je 1. náměstkyní. Od roku 2009 je také členkou dozorčí rady EGAP, a.s.

### **Ing. Pavel Kašpar, člen**

Absolvent Českého vysokého učení technického v Praze, fakulty elektrotechnické. Po ukončení studia působil krátce jako vedoucí technik ve společnosti Albico, s.r.o. a od roku 1995 pracuje v ČEB, a.s., nyní jako ředitel odboru provozu bankovních informačních systémů a vnitřní správy. Není členem orgánů v žádných jiných společnostech.

### **Ing. Boris Kyselý, MBA, člen**

Absolvent ČVUT Praha, obor fyzikální inženýrství, v letech 1993 až 95 studoval na VŠE Praha obor podnikové finance a účetnictví. Studium MBA absolvoval na Prague International Business School v roce 2004. Po ukončení studia na ČVUT v roce 1978 pracoval jako samostatný výzkumný a vývojový pracovník v a.s. Let Kunovice. Od roku 1992 zastával funkci zástupce vedoucího Úřadu vlády ČR; v této funkci odpovídal za oblast ekonomické a provozní činnosti Úřadu vlády ČR. V roce 1993 přešel na Majetkový úřad MF ČR, nejprve ve funkci náměstka ředitele, od roku 1996 pak ředitele organizace. Do ČEB, a.s. nastoupil v roce 1999 na pozici zástupce ředitele odboru analýz; od roku 2003 převzal funkci ředitele tohoto odboru; v současné době vykonává funkci ředitele pro strategii, marketing a komunikaci. Není členem orgánů v žádných jiných společnostech.

### **Petr Sklenář, člen**

Má ukončené středoškolské vzdělání s maturitou (1991). Absolvoval 3 měsíční jazykový kurs v USA. V letech 1993 - 2001 pracoval v Nemocnici MŠsKB jako ekonom provozu lékárny. Od roku 2001 působí v bankovní sféře, nejprve v Citibank, a.s. Praha jako správce syndikovaných úvěrů, od roku 2003 pak v ČEB jako dealer junior odboru Treasury. Není členem orgánů v žádných jiných společnostech

### **Údaje o členech představenstva - k 31. 12. 2009**

Ing. Lubomír Pokorný, MBA	předseda od 1.1.2009, člen od 1.6.2008, od 3.6.2008 do 31.12.2008 místopředseda,
Ing. Miloslav Kubišta	místopředseda od 1.1.2009 (též v období od 26.4.2006 do 2.6.2008),
Ing. Karel Tlustý, MBA, LL.M.	člen od 26.4.2006
Ing. Michal Bakajsa	člen od 1.2.2009
Ing. Petr Goldmann	člen od 1.6.2008

Dosavadní zkušenosti a kvalifikační předpoklady, členství v jiných orgánech právnických osob

### **Ing. Lubomír Pokorný, MBA, předseda, generální ředitel ČEB, a.s.**

Absolvent VUT v Brně a Katz School of Business University of Pittsburgh. Po absolvování studia strategie a korporátních financí v USA působil od roku 1993 v poradenských firmách McKinsey&Co., Egon Zehnder International a Deloitte & Touche. V roce 1998 byl jmenován generálním ředitelem strojírenské firmy Unex Uničov. Z Unexu na žádost IFC a mezinárodního konsorcia věřitelských bank přešel do představenstva Nové huti Ostrava, kde jako finanční ředitel řídil proces ozdravení a privatizace. Poté spolupracoval s Deutsche Bank London. Před zvolením místopředsedou představenstva ČEB, a.s. zastával pozici místopředsedy představenstva Raiffeisenbank Aval, která patří mezi největší banky na Ukrajině. Několik let byl presidentem klubu absolventů a členem správní rady CMC Business School, kde se aktivně podílel na přeměně této instituce a zahájení a rozvoji její spolupráce s University of Chicago a Thunderbird University při zavedení exkluzivních mezinárodních

OBA programů pro vrcholové manažery. V současné době není členem orgánů v žádných jiných společnostech. V České exportní bance, a.s. působí od 1.6.2008 – nejprve ve funkci náměstka GŘ pověřeného řízením útvarů úseku GŘ, dne 11.9.2008 byl zvolen generálním ředitelem této banky.

#### **Ing. Miloslav Kubišta, místopředseda, náměstek GŘ – úsek finanční**

Absolvent Vysoké školy ekonomické v Praze. V letech 1974-1978 byl zaměstnán ve finančním odboru ČKD DUKLA Praha, v letech 1978–1991 pracoval v ústřední státní správě ve finanční oblasti. Poté pracoval v privátní bankovní sféře. V období od r. 1994 do r. 1995 byl zaměstnán v EGAP, a.s. V ČEB, a.s. pracuje od r. 1995, náměstkem generálního ředitele pro úsek finanční byl jmenován v r. 1996. V současné době není členem orgánů v žádných jiných společnostech.

#### **Ing. Karel Tlustý, MBA, LL.M, člen, náměstek GŘ – úsek řízení rizik**

Absolvent Českého vysokého učení technického v Praze, Sheffield Hallam University a Nottingham Trent University. Po ukončení studia pracoval krátce jako marketingový manažer. Od rok 1992 působí v bankovníctví – nejprve v Poštovní bance, a. s., později v Investiční a Poštovní bance, a.s. v oblasti obchodů na finančních trzích, řízení měnové pozice a likvidity banky. V letech 1994 - 1995 byl zaměstnán v EGAP, a.s. Od roku 1995 do současnosti pracuje v ČEB, a.s. - od roku 1997 jako vrchní ředitel úseku řízení rizik, v květnu 2006 byl jmenován náměstkem generálního ředitele pověřeným řízením tohoto úseku. V současné době není členem orgánů v žádných jiných společnostech.

#### **Ing. Michal Bakajsa, člen, náměstek GŘ – úsek obchodu**

Absolvent VŠE Praha, obor systémové inženýrství (1989). Po ukončení studia začal pracovat jako správce Sparta Praha. V letech 1992-93 zastával pozici vicepresidenta pro ekonomiku Asociace Sparta Praha. Od roku 1994 do roku 2001 působil na různých pozicích v České spořitelně, a.s. (metodolog, vedoucí útvaru správy a úschovy cenných papírů, senior relationship manager úvěrů pro TOP klienty, senior relationship manager v oblasti Trade Finance, ředitel odboru Syndikovaných úvěrů a zahraniční klientely a projektový manažer týmu odpovědného za implementaci nového bankovního systému pro korporátní bankovníctví). V období říjen 2001 – červenec 2006 pracoval v Dresdner Bank CZ/BAWAG Bank na pozici vedoucího týmu odpovědného za strukturované financování a syndikované úvěry. Do ČEB, a.s. přešel z ČSOB a.s. kde od srpna 2006 zastával pozici ředitele útvaru Exportní a Strukturované financování obchodu.

V rámci profesní kariéry působil jako člen dozorčí rady ECKG, a.s., Pegas DS, a.s. a Pegas, a.s. (1999-2001), Dresdner Bank CZ, a.s. (2003-2005) a BAWAG Bank CZ, a.s. (2005-2006). V současné době není členem orgánů žádné společnosti.

#### **Ing. Petr Goldmann, člen, náměstek GŘ – úsek IT a správa obchodů**

Absolvent Vysoké školy báňské v Ostravě. Praxi zahájil v Královských železárnách, kde pracoval jako ekonom. V roce 1991 nastoupil do Komerční banky, a.s., ve které pracoval postupně jako komerční pracovník, vedoucí odboru a specialista obchodních rizik. V roce 2000 zahájil kariéru v Konsolidační bance. V roce 2004 se stal členem představenstva a vrchním ředitelem České konsolidační agentury. Byl členem kontrolních orgánů ve společnostech Ostacolor, Termizo, Škoda Holding, Konpo, Aero Vodochody, První česko ruská banka, BH Capital a Explozia. V současné době není členem orgánů v žádných jiných společnostech.

**Vedoucí zaměstnanci ČEB, a.s. k 31.12.2009**

Titul, jméno, příjmení	Funkce v ČEB	Datum nástupu		Kvalifikační Předpoklady	Členství v orgánech jiných společností
		Do ČEB	Do funkce		
Ing. Lubomír Pokorný, MBA	generální ředitel	2008	11.9.2008	Viz údaje o členech představenstva	Viz údaje o členech představenstva
Ing. Miloslav Kubišta	náměstek GŘ pověř.říz.úseku 1000	1995	3.5.1996	Viz údaje o členech představenstva	Viz údaje o členech představenstva
Ing. Karel Tlustý, MBA, LL.M	náměstek GŘ pověř.říz.úseku 2000	1995	12.5.2006	Viz údaje o členech představenstva	Viz údaje o členech představenstva
Ing. Michal Bakajsa	náměstek GŘ pověř.říz.úseku 3000	2009	1.2.2009	Viz údaje o členech představenstva	Viz údaje o členech představenstva
Ing. Petr Goldmann	náměstek GŘ pověř.říz.úseku 4000	2008	1.6.2008	Viz údaje o členech představenstva	Viz údaje o členech představenstva
Ing. Roman Šikl	ředitel Kanceláře gen. ředitele	2005	1.4.2007	VŠE, obor nevýrobní sféra a sociální rozvoj	Žádné
Mgr. Petr Smejkal	pověřen řízením odboru právního	2005	1. 12. 2007	PF UK advokátní zkouška	Žádné
Ing. Jiří Franc	ředitel útvaru vnitřní audit	2005	1. 1. 2005	VŠE, obor národohospodářského plánování	Žádné
PhDr. Lubica Ferencová	personální ředitelka	2004	1. 12. 2004	Pedagogická fakulta UK Bratislava, obor soc. práce	Žádné
Ing. Boris Kyselý	ředitel pro strategii, marketing a komunikaci	1999	1. 11. 2006	ČVUT, obor fyzikální inženýrství, VŠE obor podnik. finance a účetnictví	Žádné
Ing. Věra Adamcová	ředitelka odboru finančního controllingu	1995	1. 6. 2005	VŠE, obor ekonomika a řízení zahraničního obchodu	Žádné
Věra Malá	ředitelka odboru účetnictví	1996	1. 9. 1996	ÚSO ekonomického směru	Žádné
Ing. David Franta	ředitel odboru Treasury	2002	1. 6. 2005	VŠE, specializace finanční trhy	člen správní rady Nadační fond Rodina
Ing. Miloslav Dudek	ředitel odboru Mezinár. vztahy a získávání zdrojů	2006	1. 11. 2006	VŠE, obor ekonomika zahraničního obchodu	Žádné
Mgr. René Hanyk	ředitel odboru řízení bankovních rizik	2003	1. 12. 2005	Masarykova univerzita Brno, obor matematika-ekonomie	Žádné
Ing. Petr Krupa	ředitel odboru řízení úvěrového rizika	2009	1. 5. 2009	VŠE, obor finance a úvěr	Žádné
Mgr. Petr Mikšovský	ředitel odboru Správa rizikových pohledávek	2009	1.10.2009	Právnická fakulta UK,	Žádné
Ing. Petr Kolísko	ředitel odboru export. a projekt. financování	2005	1. 11. 2006	VŠE, obor ekonomika zahraničního obchodu	Žádné
Ing. Roman Bernat, MBA	ředitel odboru podpory obchodu	2009	1.1.2009	ČVUT, fakulta elektrotechnická, Sheffield Hallam University (MBA)	Žádné



Ing. Iveta Horníčková, MBA	ředitelka odboru SME	2009	4.3.2009	VŠE, obor ekonomika zahraničního obchodu, UNVA Praha (MBA)	Žádné
Ing. Igor Táborský	ředitel odboru vývoje bank. IS	1995	1. 8. 2004	ČVUT, fakulta elektrotechnická	předseda BD Oslavská 4
Ing. Pavel Kašpar	ředitel odboru provozu bank. IS a vnitřní správy	1995	1.3.1999	ČVUT, fakulta elektrotechnická	Žádné
Ing. Helena Švédová	ředitelka odboru správy obchodů	2007	1.9.2007	VŠE Kyjev, obor ekonomika průmyslu	Žádné
Věra Šebestová	ředitelka odboru platebního styku	1999	1. 6. 2005	SPŠ zeměměřičská	členka kontr. komise BD Bramboříkova
Ing. Jaroslav Poříz, MBA	Vedoucí Zastoupení ČEB, a.s. v RF	2009	16.3.2009	Rochester Institute of Technology, Rochester, USA (nostrifikační doložka „Ing.“)	Žádné

Vysvětlivky:

SA = samostatná agenda, BD = bytové družstvo, MSP = malí a střední podnikatelé,

Útvar 1001 - SA Svodné informace, nemá pozici vedoucího vytvořeno.

## Souhrnná výše úvěrů a záruk poskytnutých členům dozorčí rady, představenstva a vrcholného vedení banky

Banka neposkytla členům dozorčí rady, představenstva a vrcholného vedení banky žádný úvěr ani za nikoho z nich nevydala záruku.

## 2. Údaje o akcionářích České exportní banky, a.s.

- **stát**, který vlastní 72,9 % akcií.  
vykonavateli akcionářských práv státu jsou:  
Ministerstvo financí  
Ministerstvo průmyslu a obchodu  
Ministerstvo zahraničních věcí  
Ministerstvo zemědělství  
Jedná se o akcionáře se zvláštním vztahem k bance podle § 19 odst. 1 písm. c), e), f) a h) zákona č. 21/1992 Sb., o bankách, ve znění pozdějších předpisů, neboť stát vlastní 72,9 % akcií České exportní banky, a.s. a zároveň 100 % akcií Exportní garanční a pojišťovací společnosti, a.s.
- **Exportní garanční a pojišťovací společnost, a.s.**, která vlastní 27,1 % akcií  
sídlo: Praha 1, Vodičkova 34/701, PSČ 111 21

## 3. Údaje o struktuře konsolidačního celku

### a) Informace o osobách, které jsou ve vztahu k bance ovládajícími osobami, případně většinovým společníkem

	Stát
Přímý (nepřímý) podíl na základním kapitálu banky v %	72,9
Přímý (nepřímý) podíl na hlasovacích právech banky v %	72,9
Jiný způsob ovládnání	0
Souhrnná výše pohledávek banky vůči této osobě	620 890
Souhrnná výše závazků banky vůči této osobě	2 744 454
Souhrnná výše cenných papírů v aktivech banky	1 971 128
Souhrnná výše podrozvahových závazků banky z cenných papírů	0
Souhrnná výše bankou poskytnutých záruk	0
Souhrnná výše bankou přijatých záruk	0

#### Obchodní firma

#### Právní forma

#### Sídlo

#### Exportní garanční a pojišťovací společnost, a.s.

akciová společnost

Vodičkova 34, 111 21 Praha 1

v tis. Kč

Přímý (nepřímý) podíl na základním kapitálu banky v %	27,1
Přímý (nepřímý) podíl na hlasovacích právech banky v %	27,1
Jiný způsob ovládnání	0
Souhrnná výše pohledávek banky vůči této osobě	0
Souhrnná výše závazků banky vůči této osobě	815 616
Souhrnná výše cenných papírů v aktivech banky	0
Souhrnná výše závazků banky z cenných papírů	0
Souhrnná výše bankou poskytnutých záruk	0
Souhrnná výše bankou přijatých záruk	67 206 564

Banka se ve své specializované činnosti řídí zákonem č. 58/1995 Sb., který zároveň určuje i složení jejích akcionářů, tj. nejméně ze dvou třetin stát a ve zbývající části Exportní garanční a pojišťovací společnost, a.s.

S Exportní garanční a pojišťovací společností, a.s. má banka uzavřeny následující obchodní vztahy: pojistné smlouvy, Smlouvu o zřízení vkladových účtů a o pravidlech a podmínkách pro ukládání termínovaných vkladů s individuální úrokovou sazbou na vkladové účty, Smlouvu o vkladovém účtu, Smlouvu o komerčních běžných účtech, Rámcovou smlouvu o devizových obchodech typu spot, Dohodu o úpravě vzájemných vztahů mezi věřiteli a o společném postupu, Smlouvu o nájmu nebytových prostor a s tím souvisejících služeb a Smlouvu o používání kompatibilního média v platebním styku.

#### **b) Informace o osobách, které jsou ve vztahu k bance ovládanými osobami, případně v nichž je banka většinovým společníkem**

Česká exportní banka, a.s., není akcionářem, ovládající osobou nebo společníkem žádných jiných osob.

### **4. Údaje o činnosti České exportní banky, a.s.**

#### **a) předmět podnikání (činnosti) zapsaný v obchodním rejstříku**

Na základě bankovní licence<sup>1</sup> vydané rozhodnutím České národní banky ze dne 19.9.2003, které nabylo právní moci téhož dne a změny bankovní licence provedené rozhodnutím České národní banky ze dne 30.9.2003, které nabylo právní moci dne 2.10.2003 je předmět činnosti České exportní banky, a.s., vymezen následovně:

- a) přijímání vkladů od veřejnosti,
- b) poskytování úvěrů,
- c) platební styk a zúčtování,
- d) poskytování záruk,
- e) otevírání akreditivů
- f) obstarávání inkasa
- g) obchodování na vlastní účet nebo na účet klienta s devizovými hodnotami a se zlatem v rozsahu:
  - obchodování na vlastní účet s peněžními prostředky v cizí měně,
  - obchodování na vlastní účet nebo na účet klienta s převoditelnými cennými papíry emitovanými zahraničními vládami,
  - obchodování na vlastní účet nebo účet klienta s penězi ocenitelnými právy a závazky odvozenými od výše uvedených devizových hodnot,
  - obchodování na vlastní účet se zahraničními dluhopisy,
- h) investování do cenných papírů na vlastní účet v rozsahu:
  - převoditelných cenných papírů emitovaných Českou republikou, Fondem národního majetku, Českou národní bankou a zahraničními vládami,
  - investování do zahraničních dluhopisů a do hypotečních zástavních listů,
  - investování do cenných papírů emitovaných právníckými osobami se sídlem na území České republiky<sup>2</sup>,

<sup>1</sup> Bankovní licence nahradila povolení působit jako banka vydané Českou národní bankou České exportní bance, a.s., dne 6.2.1995 a změněné dne 27.6.1996

<sup>2</sup> Rozšíření povoleno rozhodnutím České národní banky č.j. 2005/3982/530 ze 16. prosince 2005, které nabylo právní moci dne 10.1.2006

- i) poskytování bankovních informací,
- j) poskytování investičních služeb zahrnující:
  - doplňkovou investiční službu podle § 8 odst. 3 písm. d) zákona č. 591/1992 Sb., o cenných papírech, ve znění pozdějších předpisů, poradenská činnost týkající se struktury kapitálu, průmyslové strategie a s tím souvisejících otázek, jakož i poskytování porad a služeb týkajících se fúzí a koupí podniků,
- k) činnosti, které přímo souvisejí s činnostmi uvedenými v bankovní licenci banky.

**b) Přehled činností skutečně vykonávaných:**

- a) přijímání vkladů od veřejnosti,
- b) poskytování úvěrů
- c) platební styk a zúčtování,
- d) poskytování záruk,
- e) otevírání akreditivů
- f) obstarávání inkasa
- g) obchodování na vlastní účet nebo na účet klienta s devizovými hodnotami a se zlatem v rozsahu:
  - obchodování na vlastní účet s peněžními prostředky v cizí měně,
  - obchodování na vlastní účet s převoditelnými cennými papíry emitovanými zahraničními vládami,
  - obchodování na vlastní účet nebo účet klienta s penězi ocenitelnými právy a závazky odvozenými od výše uvedených devizových hodnot,
  - obchodování na vlastní účet se zahraničními dluhopisy,
- h) investování do cenných papírů na vlastní účet v rozsahu:
  - převoditelných cenných papírů emitovaných Českou republikou, Českou národní bankou a zahraničními vládami
  - investování do zahraničních dluhopisů a hypotečních zástavních listů,
  - investování do cenných papírů emitovaných právnickými osobami se sídlem na území České republiky,
- i) poskytování bankovních informací,
- j) poskytování poradenské činnosti týkající se struktury kapitálu, průmyslové strategie a s tím souvisejících otázek, jakož i poskytování porad a služeb týkajících se fúzí a koupí podniků,
- k) činnosti, které přímo souvisejí s činnostmi uvedenými v bankovní licenci banky.

- c) přehled činností, jejichž vykonávání nebo poskytování bylo Českou národní bankou omezeno, nebo vyloučeno:**  
 činnosti nejsou omezeny nebo vyloučeny

## 5. Údaje o finanční situaci, kapitálu a kapitálových požadavcích České exportní banky, a.s.

### 5.1 ROZVAHA BANKY

#### Aktiva

	v tis. Kč	31.12.2009	30.9.2009	30.6.2009	31.3.2009
<b>Aktiva celkem</b>		<b>49 732 609</b>	<b>46 584 220</b>	<b>46 372 100</b>	<b>47 240 088</b>
Pokladní hotovost a pohledávky vůči centrálním bankám		377 640	365 305	310 341	688 869
Pokladní hotovost		183	212	314	146
Pohledávky vůči centrálním bankám		377 456	365 093	310 026	688 722
Finanční aktiva k obchodování		1 549 323	1 806 298	1 683 618	1 417 150
Deriváty k obchodování s kladnou reálnou hodnotou		1 549 323	1 806 298	1 683 618	1 417 150
Kapitálové nástroje k obchodování		0	0	0	0
Dluhové cenné papíry k obchodování		0	0	0	0
Pohledávky k obchodování		0	0	0	0
Pohledávky k obchodování vůči úvěrovým institucím		0	0	0	0
Pohledávky k obchodování vůči j. osobám než úvěr. institucím		0	0	0	0
Ostatní pohledávky k obchod. sektorově nečleněné		0	0	0	0
Finanční aktiva v reálné hodnotě vykázaná do zisku nebo ztráty		0	0	0	0
Kapitálové nástroje v reálné hodnotě vykázané do zisku nebo ztráty		0	0	0	0
Dluhové cenné papíry v reálné hodnotě vykázané do zisku nebo ztráty		0	0	0	0
Pohledávky v reálné hodnotě vykázané do zisku nebo ztráty		0	0	0	0
Pohledávky v reálné hodnotě vykázané do Z/Z vůči úvěr. inst.		0	0	0	0
Pohledávky v RH vykázané do Z/Z vůči j.osobám než úvěr.inst.		0	0	0	0
Ostatní pohledávky v RH vykázané do Z/Z sektorově nečleněné		0	0	0	0
Realizovatelná finanční aktiva		1 983 930	2 017 555	1 687 001	1 427 865
Kapitálové nástroje realizovatelné		0	0	0	0
Dluhové cenné papíry realizovatelné		1 983 930	2 017 555	1 687 001	1 427 865
Pohledávky realizovatelné		0	0	0	0
Pohledávky realizovatelné vůči úvěrovým institucím		0	0	0	0
Pohledávky realizovatelné vůči j.osobám než úvěr.institucím		0	0	0	0
Ostatní pohledávky realizovatelné sektorově nečleněné		0	0	0	0
Úvěry a jiné pohledávky		43 210 271	40 063 753	40 040 384	41 435 023
Dluhové cenné papíry		404 955	403 200	406 619	404 511
Pohledávky		42 805 316	39 660 553	39 633 765	41 030 512
Pohledávky vůči úvěrovým institucím		5 133 202	9 065 816	8 766 869	10 993 665
Pohledávky vůči osobám jiným než úvěrovým institucím		37 529 404	30 528 778	30 746 115	30 010 553
Ostatní pohledávky sektorově nečleněné		142 710	65 959	120 781	26 294
Finanční investice držené do splatnosti		1 798 487	1 742 364	1 691 763	1 758 881
Dluhové cenné papíry držené do splatnosti		1 798 487	1 742 364	1 691 763	1 758 881
Pohledávky držené do splatnosti		0	0	0	0
Pohledávky držené do splatnosti vůči úvěrovým institucím		0	0	0	0
Pohledávky držené do splatnosti vůči j.osobám než úvěr.inst.		0	0	0	0
Ostatní pohledávky držené do splatnosti sektorově nečleněné		0	0	0	0
Zajišťovací deriváty s kladnou reálnou hodnotou		104 332	59 727	168 471	129 815
Zajišť. deriváty s kladnou RH - zajištění reálné hodnoty		79 661	46 812	135 950	127 117
Zajišť. deriváty s kladnou RH - zajištění peněžních toků		24 671	12 915	32 521	2 698
Zajišť.deriváty s kl.RH- zaj.čistých investic do zahr.jedn.		0	0	0	0
Zajišť.deriváty s kladnou RH-zajištění úrok.rizika - RH		0	0	0	0
Zajišť.deriváty s kladnou RH- zajištění úrok.rizika-pen.toky		0	0	0	0
Kladné změny reálné hodnoty portfolia zajišťovaných nástrojů		0	0	0	0
Hmotný majetek		20 025	12 332	14 043	13 721
Pozemky, budovy a zařízení		390	395	399	503
Investice do nemovitostí		19 635	11 937	13 644	13 218
Nehmotný majetek		24 615	12 182	10 577	8 685
Goodwill		0	0	0	0
Ostatní nehmotný majetek		24 615	12 182	10 577	8 685
Účasti v přidružených a ovládaných osobách a ve spol.podn.		0	0	0	0
Daňové pohledávky		296 080	242 901	242 901	235 920
Pohledávky ze splatné daně		0	0	0	0
Pohledávky z odložené daně		296 080	242 901	242 901	235 920
Ostatní aktiva		367 906	261 803	523 001	124 159
Neoběžná aktiva a vyřazované skupiny určené k prodeji		0	0	0	0

## Závazky a vlastní kapitál

	v tis. Kč	31.12.2009	30.9.2009	30.6.2009	31.3.2009
<b>Závazky a vlastní kapitál celkem</b>		<b>49 732 609</b>	<b>46 584 220</b>	<b>46 372 100</b>	<b>47 240 088</b>
<b>Závazky celkem</b>		<b>46 779 521</b>	<b>43 688 281</b>	<b>44 329 927</b>	<b>45 629 210</b>
Vklady, úvěry a ostatní finanční závazky vůči centrálním bankám		0	0	0	0
Finanční závazky k obchodování		19 532	29 914	13 393	19 776
Deriváty k obchodování se zápornou reálnou hodnotou		19 532	29 914	13 393	19 776
Závazky z krátkých prodejů		0	0	0	0
Vklady, úvěry a ostatní finanční závazky k obchodování		0	0	0	0
Vklady, úvěry a ostatní fin.závazky k obch. vůči úvěr.inst.		0	0	0	0
Vklady, úvěry a ost.fin.závaz.k obch.vůči j.os.než úvěr.inst		0	0	0	0
Ostatní finanční závazky k obchodování sektorově nečleněné		0	0	0	0
Emitované dluhové cenné papíry určené k odkupu v krátkém období		0	0	0	0
Finanční závazky v reálné hodnotě vykázané do zisku/ztráty		0	0	0	0
Vklady, úvěry a ostatní finanční závazky v reálné hodnotě vykázané do zisku/ztráty		0	0	0	0
Vklady,úvěry a ost.fin.závaz.v RH vyk.do Z/Z vůči úvěr.inst.		0	0	0	0
Vklady a ost.fin.záv.v RH vyk.do Z/Z vůči j.os.než úvěr.inst		0	0	0	0
Ostatní fin.závazky v RH hodnotě vykáz.do Z/Z sektor.nečlen.		0	0	0	0
Emitované dluhové cenné papíry v reálné hodnotě vykázané do zisku/ztráty		0	0	0	0
Podřízené závazky v reálné hodnotě vykázané do zisku/ztráty		0	0	0	0
Finanční závazky v naběhlé hodnotě		44 954 776	41 829 847	42 492 491	43 691 143
Vklady, úvěry a ostatní finanční závazky v naběhlé hodnotě		11 593 701	13 700 677	14 664 004	10 215 244
Vklady a ost.fin.závazky v naběhlé hodnotě vůči úvěr.inst.		7 056 085	9 592 719	9 716 474	8 328 911
Vklady a ost.fin.záv.v naběhlé hodn.vůči j.os.než úvěr.inst.		4 359 916	4 084 653	4 930 949	1 861 299
Ostatní finanční závazky v naběhlé hodnotě sektor.nečleněné		177 700	23 305	16 581	25 034
Emitované dluhové cenné papíry v naběhlé hodnotě		33 361 075	28 129 170	27 828 487	33 475 899
Podřízené závazky v naběhlé hodnotě		0	0	0	0
Finanční závazky spojené s převáděnými aktivy		0	0	0	0
Zajišťovací deriváty se zápornou reálnou hodnotou		1 558 146	1 570 769	1 290 893	1 653 077
Zajišť. deriváty se zápornou RH - zajištění reálné hodnoty		79 288	90 640	8 556	8 424
Zajišť. deriváty se zápornou RH - zajištění peněžních toků		1 478 858	1 480 129	1 282 337	1 644 653
Zajišť.deriváty s záp.RH- zaj.čistých investic do zahr.jedn.		0	0	0	0
Zajišť.deriváty se zápornou RH-zajištění úrok.rizika - RH		0	0	0	0
Zajišť.deriváty s záp.RH-zajištění úrok.rizika-peněžní toky		0	0	0	0
Záporné změny reálné hodnoty portfolia zajišťovaných nástrojů		0	0	0	0
Rezervy		16 978	15 865	73 185	18 520
Rezervy na restrukturalizace		0	0	0	0
Rezervy na daně a soudní spory		0	0	0	0
Rezervy na důchody a podobné závazky		2 579	2 399	2 399	2 399
Rezervy na podrozvahové položky		14 399	13 466	70 786	16 121
Rezervy na nevýhodné smlouvy		0	0	0	0
Ostatní rezervy		0	0	0	0
Daňové závazky		68 172	12 594	361	11 155
Závazky ze splatné daně		68 172	12 594	361	11 155
Závazky z odložené daně		0	0	0	0
Ostatní závazky		161 917	229 292	459 604	235 539
Závazky spojené s vyřazovanými skupinami určenými k prodeji		0	0	0	0
<b>Vlastní kapitál celkem</b>		<b>2 953 088</b>	<b>2 895 939</b>	<b>2 042 173</b>	<b>1 610 878</b>
Základní kapitál		2 950 000	2 950 000	2 000 000	2 000 000
Splacený základní kapitál		2 950 000	2 950 000	2 000 000	2 000 000
Nesplacený základní kapitál		0	0	0	0
Emisní ážio		0	0	0	0
Další vlastní kapitál		0	0	0	0
Kapitálová složka finančních nástrojů		0	0	0	0
Ostatní kapitálové nástroje		0	0	0	0
Fondy z přecenění a ostatní oceňovací rozdíly		-1 032 167	-1 151 598	-951 796	-1 389 454
Oceňovací rozdíly z hmotného majetku		0	0	0	0
Oceňovací rozdíly z nehmotného majetku		0	0	0	0
Zajištění čistých investic do zahraničních jednotek		0	0	0	0
Zajištění peněžních toků		-1 052 277	-1 168 438	-949 613	-1 367 214
Oceňovací rozdíly z realizovatelných finančních aktiv		20 110	16 840	-2 183	-22 240
Oceň.rozdíly z neoběž.aktiv a ukončov.čin.určených k prodeji		0	0	0	0
Ostatní oceňovací rozdíly		0	0	0	0
Rezervní fondy		940 955	940 956	940 955	818 548
Nerozdělený zisk (neuhrazená ztráta) z předchozích období		0	0	0	122 407
Vlastní akcie		0	0	0	0
Zisk (ztráta) za běžné účetní období		94 300	156 581	53 014	59 377

## 5.2 VÝKAZ ZISKŮ A ZTRÁT

	v tis. Kč	31.12.2009	30.9.2009	30.6.2009	31.3.2009
Zisk z finanční a provozní činnosti		602 203	456 501	260 309	118 283
Urokové výnosy		1 917 376	1 404 939	948 237	472 297
Úroky z pohledávek vůči centrálním bankám		7 355	5 233	3 849	1 269
Úroky z finančních aktiv k obchodování		43	43	43	0
Úroky z finančních aktiv v reálné hodnotě vykázaných do Z/Z		0	0	0	0
Úroky z realizovatelných finančních aktiv		65 056	46 716	30 730	15 245
Úroky z úvěrů a jiných pohledávek		1 766 432	1 299 577	869 605	452 133
Úroky z finančních investic držných do splatnosti		48 300	39 032	29 885	3 606
Zisk ze zajišťovacích úrokových derivátů		30 188	14 338	14 125	44
Úroky z ostatních aktiv		2	0	0	0
Urokové náklady		-2 074 535	-1 506 828	-1 003 696	-530 531
Úroky na vklady, úvěry a ost.fin.závazky vůči centr.bankám		0	0	0	0
Úroky na finanční závazky k obchodování		0	0	0	0
Úroky na finanční závazky v reálné hodnotě vykázané do Z/Z		0	0	0	0
Úroky na finanční závazky v naběhlé hodnotě		-1 680 904	-1 274 081	-889 990	-521 705
Ztráta ze zajišťovacích úrokových derivátů		-391 168	-230 781	-112 390	-8 187
Úroky na ostatní závazky		-2 463	-1 966	-1 316	-639
Výnosy z dividend		0	0	0	0
Výnosy z dividend z finančních aktiv k obchodování		0	0	0	0
Výnosy z dividend z finan.aktiv v RH vykázaných do Z/Z		0	0	0	0
Výnosy z dividend z realizovatelných finančních aktiv		0	0	0	0
Výnosy z dividend od přidružených a ovládaných osob		0	0	0	0
Výnosy z poplatků a provizí		29 822	24 267	17 407	9 063
Poplatky a provize z operací s finan.nástroji pro zákazníky		0	0	0	0
Poplatky a provize z obstarání emisí		0	0	0	0
Poplatky a provize z obstarání finančních nástrojů		0	0	0	0
Poplatky a provize za poradenskou činnost		0	0	0	0
Poplatky a provize z clearingů a vypořádání		674	672	669	666
Poplatky a provize za obhospodařování hodnot		0	0	0	0
Poplatky a provize za správu, úschovu a uložení hodnot		0	0	0	0
Poplatky a provize z příslibů a záruk		664	644	644	101
Poplatky a provize z platebního styku		12 569	11 161	7 102	3 895
Poplatky a provize ze strukturovaného financování		0	0	0	0
Poplatky a provize ze sekuritizace		0	0	0	0
Poplatky a provize z ostatních služeb		15 915	11 790	8 992	4 401
Náklady na poplatky a provize		-5 396	-6 953	-9 507	-7 486
Poplatky a provize na operace s finančními nástroji		-1 682	-728	-432	-169
Poplatky a provize na obhospodařování hodnot		0	0	0	0
Poplatky a provize na správu, úschovu a uložení hodnot		0	0	0	0
Poplatky a provize na clearing a vypořádání		-620	-474	-327	-165
Poplatky a provize na sekuritizaci		0	0	0	0
Poplatky a provize na ostatní služby		-3 094	-5 751	-8 748	-7 152
Realizované Z/Z z finan.aktiv a závazků nevykáz. v RH do Z/Z		693 811	503 666	278 490	89 808
Zisk (ztráta) z realizovatelných finančních aktiv		-1 793	-1 976	-2 478	0
Zisk (ztráta) z úvěrů a jiných pohledávek		0	0	0	0
Zisk (ztráta) z finančních investic držných do splatnosti		0	0	0	0
Zisk (ztráta) z finančních závazků v naběhlé hodnotě		0	0	0	0
Zisk (ztráta) z ostatních závazků		695 604	505 642	280 968	89 808
Zisk (ztráta) z finančních aktiv a závazků k obchodování		224 876	391 257	197 178	-103 361
Zisk (ztráta) z kapitálových nástrojů a akciových derivátů		0	0	0	0
Zisk (ztráta) z úrokových nástrojů (včetně úrok. derivátů)		190	1 070	1 388	595
Zisk (ztráta) z měnových nástrojů (včetně měn. derivátů)		224 686	390 187	195 790	-103 956
Zisk (ztráta) z úvěrových nástrojů (včetně úvěr. derivátů)		0	0	0	0
Zisk (ztráta) z komodit a komoditních derivátů		0	0	0	0
Zisk (ztráta) z ostatních nástrojů včetně hybridních		0	0	0	0
Zisk (ztráta) z finan. aktiv a závazků v RH vykázané do Z/Z		0	0	0	0
Zisk (ztráta) ze zajišťovacího účetnictví		0	0	0	0
Kurzové rozdíly		-138 444	-328 045	-154 843	199 121
Zisk (ztráta) z odúčtování aktiv j. než držných k prodeji		500	495	487	402
Ostatní provozní výnosy		2 101	164	81	9
Ostatní provozní náklady		-47 907	-26 461	-13 525	-11 039
Správní náklady		-240 063	-163 760	-119 324	-50 109

Náklady na zaměstnance	-171 195	-113 350	-82 585	-27 858
Mzdy a platy	-121 866	-78 738	-55 688	-19 448
Sociální a zdravotní pojištění	-36 626	-23 964	-17 548	-6 781
Penzijní a podobné výdaje	-1 412	-946	-616	-310
Náklady na dočasné zaměstnance	0	0	0	0
Odměny - vlastní kapitálové nástroje	0	0	0	0
Ostatní náklady na zaměstnance	-11 291	-9 702	-8 733	-1 319
Ostatní správní náklady	-68 868	-50 410	-36 739	-22 251
Náklady na reklamu	-3 618	-1 955	-1 415	-783
Náklady na poradenství	-4 405	-3 025	-2 510	-1 932
Náklady na informační technologie	-6 205	-5 075	-4 288	-2 706
Náklady na outsourcing	-999	-363	0	0
Nájemné	-19 342	-14 450	-9 659	-4 834
Jiné správní náklady	-34 299	-25 542	-18 867	-11 996
Odpisy	-12 598	-8 517	-5 402	-2 999
Odpisy pozemků, budov a zařízení	-9 506	-6 169	-4 044	-1 986
Odpisy investic do nemovitostí	0	0	0	0
Odpisy nehmotného majetku	-3 092	-2 348	-1 358	-1 013
Tvorba rezerv	-4 748	-4 569	-57 484	0
Ztráty ze znehodnocení	-176 475	-84 654	-12 889	9 002
Ztráty ze znehodnocení finan.aktiv nevykázaných v RH do Z/Z	-176 475	-84 654	-12 889	9 002
Ztráty ze znehodnocení finančních aktiv v pořizovací ceně	0	0	0	0
Ztráty ze znehodnocení realizovatelných finančních aktiv	0	0	0	0
Ztráty ze znehodnocení úvěrů a jiných pohledávek	-176 475	-84 654	-12 889	9 002
Ztráty ze znehodnocení finan.investic držných do splatnosti	0	0	0	0
Ztráty ze znehodnocení nefinančních aktiv	0	0	0	0
Ztráty ze znehodnocení pozemků, budov a zařízení	0	0	0	0
Ztráty ze znehodnocení z investic do nemovitostí	0	0	0	0
Ztráty ze znehodnocení goodwillu	0	0	0	0
Ztráty ze znehodnocení nehmotného majetku	0	0	0	0
Ztráty ze znehodnocení účastí v přidr.a ovlád.os.a sp.podn.	0	0	0	0
Ztráty ze znehodnocení ostatních nefinančních aktiv	0	0	0	0
Negativní goodwill bezprostředně zahrnutý do výkazu Z/Z	0	0	0	0
Podíl na Z/Z přidr. a ovládaných osob a společných podniků	0	0	0	0
Zisk nebo ztráta z neoběžných aktiv a vyřazovaných skupin	0	0	0	0
<b>Zisk nebo ztráta z pokračujících činností před zdaněním</b>	<b>168 319</b>	<b>195 001</b>	<b>65 210</b>	<b>74 177</b>
Náklady na daň z příjmů	-74 019	-38 420	-12 196	-14 800
<b>Zisk nebo ztráta z pokračujících činností po zdanění</b>	<b>94 300</b>	<b>156 581</b>	<b>53 014</b>	<b>59 377</b>
Zisk nebo ztráta z ukončované činnosti po zdanění	0	0	0	0
<b>Zisk nebo ztráta po zdanění</b>	<b>94 300</b>	<b>156 581</b>	<b>53 014</b>	<b>59 377</b>



### 5.3 POHLEDÁVKY BEZ SELHÁNÍ A SE SELHÁNÍM

	Hodnota před znehodnocením	Účetní hodnota (netto)	Opravné položky k jednotlivým pohledávkám	Opravné položky k portf. pohled. jednotlivě bez znehodnocení	Opravné položky k portfoliu jednotlivě nevýznam. pohledávek	Kumulovaná ztráta z ocenění reálnou hodnotou
k: 31.12.2009	v tis. Kč					
<b>Pohledávky z finančních činností celkem</b>	<b>43 218 818</b>	<b>42 662 606</b>	<b>556 212</b>	<b>0</b>	<b>0</b>	<b>0</b>
<b>Pohledávky za úvěrovými institucemi</b>	<b>5 145 449</b>	<b>5 133 202</b>	<b>12 247</b>	<b>0</b>	<b>0</b>	<b>0</b>
Pohledávky za úvěrovými institucemi bez selhání	4 854 529	4 854 529	0	0	0	0
Standardní pohledávky za úvěrovými institucemi	4 767 232	4 767 232	0	0	0	0
Sledované pohledávky za úvěrovými institucemi	87 297	87 297	0	0	0	0
Pohledávky za úvěrovými institucemi se selháním	290 920	278 673	12 247	0	0	0
Nestandardní pohledávky za úvěrovými institucemi	0	0	0	0	0	0
Pochybné pohledávky za úvěrovými institucemi	290 920	278 673	12 247	0	0	0
Ztrátové pohledávky za úvěrovými institucemi	0	0	0	0	0	0
<b>Pohledávky za jinými osobami než úvěr.institucemi</b>	<b>38 073 369</b>	<b>37 529 404</b>	<b>543 965</b>	<b>0</b>	<b>0</b>	<b>0</b>
Pohledávky za j. osobami než úvěr.institucemi bez selhání	35 951 815	35 950 387	1 428	0	0	0
Standardní pohledávky za jinými osobami než úvěr.institucemi	28 946 543	28 946 543	0	0	0	0
Sledované pohledávky za jin. osobami než úvěr.institucemi	7 005 272	7 003 844	1 428	0	0	0
Pohledávky za jin. osobami než úvěr.institucemi se selháním	2 121 554	1 579 017	542 537	0	0	0
Nestandardní pohledávky za jin. osobami než úvěr.institucemi	134 961	129 574	5 387	0	0	0
Pochybné pohledávky za jinými osobami než úvěr.institucemi	986 747	901 223	85 524	0	0	0
Ztrátové pohledávky za jinými osobami než úvěr.institucemi	999 846	548 220	451 626	0	0	0
k: 30.9.2009	v tis. Kč					
<b>Pohledávky z finančních činností celkem</b>	<b>39 904 204</b>	<b>39 594 593</b>	<b>309 611</b>	<b>0</b>	<b>0</b>	<b>0</b>
<b>Pohledávky za úvěrovými institucemi</b>	<b>9 065 900</b>	<b>9 065 816</b>	<b>84</b>	<b>0</b>	<b>0</b>	<b>0</b>
Pohledávky za úvěrovými institucemi bez selhání	8 791 731	8 791 731	0	0	0	0
Standardní pohledávky za úvěrovými institucemi	8 646 755	8 646 755	0	0	0	0
Sledované pohledávky za úvěrovými institucemi	144 976	144 976	0	0	0	0
Pohledávky za úvěrovými institucemi se selháním	274 169	274 085	84	0	0	0
Nestandardní pohledávky za úvěrovými institucemi	0	0	0	0	0	0
Pochybné pohledávky za úvěrovými institucemi	274 169	274 085	84	0	0	0
Ztrátové pohledávky za úvěrovými institucemi	0	0	0	0	0	0
<b>Pohledávky za jinými osobami než úvěr.institucemi</b>	<b>30 838 304</b>	<b>30 528 777</b>	<b>309 527</b>	<b>0</b>	<b>0</b>	<b>0</b>
Pohledávky za j. osobami než úvěr.institucemi bez selhání	28 825 759	28 825 320	439	0	0	0
Standardní pohledávky za jinými osobami než úvěr.institucemi	22 092 663	22 092 663	0	0	0	0
Sledované pohledávky za jin. osobami než úvěr.institucemi	6 733 096	6 732 657	439	0	0	0
Pohledávky za jin. osobami než úvěr.institucemi se selháním	2 012 545	1 703 457	309 088	0	0	0
Nestandardní pohledávky za jin. osobami než úvěr.institucemi	467 277	466 353	924	0	0	0
Pochybné pohledávky za jinými osobami než úvěr.institucemi	604 111	581 221	22 890	0	0	0
Ztrátové pohledávky za jinými osobami než úvěr.institucemi	941 157	655 883	285 274	0	0	0

	k:	30.6.2009	v tis. Kč				
<b>Pohledávky z finančních činností celkem</b>		<b>39 743 716</b>	<b>39 512 984</b>	<b>230 732</b>	<b>0</b>	<b>0</b>	<b>0</b>
<b>Pohledávky za úvěrovými institucemi</b>		<b>8 770 740</b>	<b>8 766 869</b>	<b>3 871</b>	<b>0</b>	<b>0</b>	<b>0</b>
Pohledávky za úvěrovými institucemi bez selhání		8 491 051	8 491 017	34	0	0	0
Standardní pohledávky za úvěrovými institucemi		8 234 790	8 234 790	0	0	0	0
Sledované pohledávky za úvěrovými institucemi		256 261	256 227	34	0	0	0
Pohledávky za úvěrovými institucemi se selháním		279 689	275 852	3 837	0	0	0
Nestandardní pohledávky za úvěrovými institucemi		279 689	275 852	3 837	0	0	0
Pochybné pohledávky za úvěrovými institucemi		0	0	0	0	0	0
Ztrátové pohledávky za úvěrovými institucemi		0	0	0	0	0	0
<b>Pohledávky za jinými osobami než úvěr.institucemi</b>		<b>30 972 976</b>	<b>30 746 115</b>	<b>226 861</b>	<b>0</b>	<b>0</b>	<b>0</b>
Pohledávky za j. osobami než úvěr.institucemi bez selhání		29 520 497	29 520 434	63	0	0	0
Standardní pohledávky za jinými osobami než úvěr.institucemi		24 700 927	24 700 927	0	0	0	0
Sledované pohledávky za jin. osobami než úvěr.institucemi		4 819 570	4 819 507	63	0	0	0
Pohledávky za jin. osobami než úvěr.institucemi se selháním		1 452 479	1 225 681	226 798	0	0	0
Nestandardní pohledávky za jin. osobami než úvěr.institucemi		1 034 153	1 032 424	1 729	0	0	0
Pochybné pohledávky za jinými osobami než úvěr.institucemi		24 012	10 827	13 185	0	0	0
Ztrátové pohledávky za jinými osobami než úvěr.institucemi		394 314	182 430	211 884	0	0	0
	k:	31.3.2009	v tis. Kč				
<b>Pohledávky z finančních činností celkem</b>		<b>41 232 029</b>	<b>41 004 217</b>	<b>227 812</b>	<b>0</b>	<b>0</b>	<b>0</b>
<b>Pohledávky za úvěrovými institucemi</b>		<b>10 993 709</b>	<b>10 993 665</b>	<b>44</b>	<b>0</b>	<b>0</b>	<b>0</b>
Pohledávky za úvěrovými institucemi bez selhání		10 993 709	10 993 665	44	0	0	0
Standardní pohledávky za úvěrovými institucemi		10 406 464	10 406 464	0	0	0	0
Sledované pohledávky za úvěrovými institucemi		587 245	587 201	44	0	0	0
Pohledávky za úvěrovými institucemi se selháním		0	0	0	0	0	0
Nestandardní pohledávky za úvěrovými institucemi		0	0	0	0	0	0
Pochybné pohledávky za úvěrovými institucemi		0	0	0	0	0	0
Ztrátové pohledávky za úvěrovými institucemi		0	0	0	0	0	0
<b>Pohledávky za jinými osobami než úvěr.institucemi</b>		<b>30 238 320</b>	<b>30 010 552</b>	<b>227 768</b>	<b>0</b>	<b>0</b>	<b>0</b>
Pohledávky za j. osobami než úvěr.institucemi bez selhání		28 641 560	28 641 537	23	0	0	0
Standardní pohledávky za jinými osobami než úvěr.institucemi		23 599 124	23 599 124	0	0	0	0
Sledované pohledávky za jin. osobami než úvěr.institucemi		5 042 436	5 042 413	23	0	0	0
Pohledávky za jin. osobami než úvěr.institucemi se selháním		1 596 760	1 369 015	227 745	0	0	0
Nestandardní pohledávky za jin. osobami než úvěr.institucemi		1 111 815	1 109 766	2 049	0	0	0
Pochybné pohledávky za jinými osobami než úvěr.institucemi		0	0	0	0	0	0
Ztrátové pohledávky za jinými osobami než úvěr.institucemi		484 945	259 249	225 696	0	0	0

#### 5.4 POHLEDÁVKY BEZ ZNEHODNOCENÍ A SE ZNEHODNOCENÍM

v tis. Kč						
	Hodnota před znehodnocením		Opravné položky	Kumulovaná ztráta z ocenění reálnou hodn.	Účetní hodnota (netto)	
	Finanč. aktiva oceňovaná naběhlou hodnotou nebo pořiz.cenou	Finanční aktiva oceňovaná reálnou hodnotou	Finanč. aktiva oceňovaná naběhlou hodnotou nebo pořiz.cenou	Finanční aktiva oceňovaná reálnou hodnotou	Finanč. aktiva oceňovaná naběhlou hodnotou nebo pořiz.cenou	Finanční aktiva oceňovaná reálnou hodnotou
k:	31.12.2009					v tis. Kč
Pohledávky bez znehodnocení	41 378 691	0	0	0	41 378 691	0
Pohledávky se znehodnocením	2 360 294	0	556 212	0	1 804 082	0
k:	30.9.2009					v tis. Kč
Pohledávky bez znehodnocení	37 695 960	0	0	0	37 695 960	0
Pohledávky se znehodnocením	2 639 297	0	309 611	0	2 329 686	0
k:	30.6.2009					v tis. Kč
Pohledávky bez znehodnocení	36 984 719	0	0	0	36 984 719	0
Pohledávky se znehodnocením	3 189 805	0	230 732	0	2 959 073	0
k:	31.3.2009					v tis. Kč
Pohledávky bez znehodnocení	39 962 602	0	0	0	39 962 602	0
Pohledávky se znehodnocením	1 984 444	0	227 811	0	1 756 632	0

## 5.5 POHLEDÁVKY RESTRUKTURALIZOVANÉ BĚHEM ÚČETNÍHO OBDOBÍ - k datu:

Pohledávky restrukturalizované během účetního období - k datu:

v tis. Kč	31.12.2009	30.9.2009	30.6.2009	31.3.2009
Restrukturalizované pohledávky za účetní období v hodnotě před znehodnocením	635 241	24 391	597 873	631 910
Pohledávky oceňované naběhlou hodnotou	635 241	24 391	597 873	631 910
Pohledávky oceňované reálnou hodnotou	0	0	0	0

\*) \*)

ad \*) V informaci k 30.9.2009 byly pro druhé a třetí čtvrtletí vykázány pouze pohledávky restrukturalizované během čtvrtletí nikoliv během celého účetního období

## 5.6 DERIVÁTY

v tis. Kč	31.12.2009	30.9.2009	30.6.2009	31.3.2009
<b>Deriváty k obchodování - aktiva</b>				
kladná reálná hodnota	1 549 323	1 806 298	1 683 618	1 417 150
jmenovitá hodnota	6 507 762	7 503 961	7 698 803	6 221 204
<b>Deriváty k obchodování - závazky</b>				
záporná reálná hodnota	19 532	29 914	13 393	19 776
jmenovitá hodnota	4 978 732	5 729 035	6 029 775	4 826 832
<b>Deriváty k zajišťování - aktiva</b>				
kladná reálná hodnota	104 332	59 727	168 471	129 815
jmenovitá hodnota	35 530 222	32 809 051	28 237 890	27 391 770
<b>Deriváty k zajišťování - závazky</b>				
záporná reálná hodnota	1 558 146	1 570 769	1 290 892	1 653 077
jmenovitá hodnota *)	35 530 222	32 809 051	28 237 890	27 391 770

## 5.7 POMĚROVÉ UKAZATELE

v %	31.12.2009	30.9.2009	30.6.2009	31.3.2009
Kapitálová přiměřenost	41,37	43,60	33,64	30,76
Rentabilita průměrných aktiv (ROAA)	0,20	0,45	0,23	0,53
Rentabilita průměrného vlastního kapitálu (ROAE)	2,97	7,04	3,72	8,24
v tis. Kč	31.12.2009	30.9.2009	30.6.2009	31.3.2009
Aktiva na jednoho zaměstnance	355 233	337 567	359 474	363 385
Správní náklady na jednoho zaměstnance	-1 715	-1 582	-1 850	-1 542
Čistý zisk na jednoho zaměstnance	674	1 513	822	1 827

## 5.8 ÚDAJE O KAPITÁLU

Struktura regulatorního kapitálu vychází především z upsaného a splaceného základního jmění od akcionářů ČEB, zákonných rezervních fondů, fondů tvořených ze zisku ČEB a zisku za běžné účetní období podle mezitímní účetní závěrky ověřené auditorem (složka Tier 1). Fondem tvořeným ročními příděly ze zisku ČEB je fond vývozních rizik vytvořený ke krytí ztrát, které ČEB mohou vzniknout při poskytování produktů podpořeného financování z nepředvídatelných rizik a rizik, na která nebylo možné sjednat plnohodnotné zajištění.

v tis. Kč	31.12.2009	30.9.2009	30.6.2009	31.3.2009
<b>Kapitál</b>	<b>3 864 906</b>	<b>3 877 339</b>	<b>2 928 945</b>	<b>2 930 836</b>
Původní kapitál (Tier 1)	3 864 906	3 877 339	2 928 945	2 930 836
Splacený základní kapitál zapsaný v obchodním rejstříku	2 950 000	2 950 000	2 000 000	2 000 000
Rezervní fondy a nerozdělený zisk	939 521	939 521	939 521	939 521
Povinné rezervní fondy	400 000	400 000	400 000	370 000
Ostatní fondy z rozdělení zisku	539 521	539 521	539 521	447 114
Nerozdělený zisk z předchozích období	0	0	0	122 407
Zisk za účetní období po zdanění	0	0	0	0
Neuhrazená ztráta z předchozích období	0	0	0	0
Výsledné kurzové rozdíly z konsolidace	0	0	0	0
Zisk za běžné účetní období	0	0	0	0
Ztráta za běžné účetní období	0	0	0	0
Čistý zisk z kapitalizace budouc. příjmů ze sekuritizace	0	0	0	0
Zisk/ztráta z ocenění závazků v RH z titulu úvěr. rizika	0	0	0	0
Další odčitatelné položky z původního kapitálu	-24 615	-12 182	-10 577	-8 685
Goodwill	0	0	0	0
Nehmotný majetek jiný než goodwill	-24 615	-12 182	-10 577	-8 685
Negat. oceň. rozdíl ze změn RH realiz. kapitál. nástrojů	0	0	0	0
Účastnické CP vydané osobou s kvalifikov. účastí v bance	0	0	0	0
Dodatkový kapitál (Tier 2)	0	0	0	0
Odčitatelné položky od původ. a dodat.kapitálu (Tier1+Tier2)	0	0	0	0
Kapitál na krytí tržního rizika (Tier 3)	0	0	0	0

## 5.9 ÚDAJE O KAPITÁLOVÝCH POŽADAVCÍCH

	v tis. Kč	31.12.2009	30.9.2009	30.6.2009	31.3.2009
<b>Kapitálové požadavky celkem</b>		<b>747 448</b>	<b>711 359</b>	<b>696 580</b>	<b>762 359</b>
Kap. pož. k úvěrovému riziku celkem		689 666	653 577	632 361	697 637
Kap. pož. k úvěr. riziku při STA celkem		689 666	653 577	632 361	697 637
Kap. pož. k úvěr. riziku při STA k expozicím celkem		689 666	653 577	632 361	697 637
Kap. pož. při STA k expoz. vůči centr. vládám a bankám		5 167	4 101	2 547	2 696
Kap. pož. při STA k expoz. vůči reg. vládám a míst. orgánům		0	0	0	0
Kap. pož. při STA k expoz. vůči org. veřejného sektoru a ost.		0	0	0	0
Kap. pož. při STA k expoz. vůči mezinárodním rozvoj. bankám		0	0	0	0
Kap. pož. při STA k expoz. vůči mezinárodním organizacím		0	0	0	0
Kap. pož. při STA k expoz. vůči institucím		296 547	267 720	315 429	325 758
Kap. pož. při STA k podnikovým expoz.		313 621	259 317	266 858	271 014
Kap. pož. při STA k retailovým expoz.		0	0	0	0
Kap. pož. při STA k expoz. zajištěným nemovitostmi		0	0	0	0
Kap. pož. při STA k expoz. po splatnosti		26 225	42 756	1 034	170
Kap. pož. při STA k regulatorně vysoce rizikovým expoz.		0	0	0	0
Kap. pož. při STA k expoz. v krytých dluhopisech		6 323	6 656	6 498	6 444
Kap. pož. při STA ke krátkod. expoz. vůči inst. a podn. expoz.		34 400	66 749	37 670	89 173
Kap. pož. při STA k expoz. vůči fondům kolekt. investování		0	0	0	0
Kap. pož. při STA k ostatním expoz.		7 382	6 276	2 324	2 382
Kap. pož. k úvěr. riziku při STA k sekuritizovaným expozicím		0	0	0	0
Kap. pož. k vypořádacímu riziku		0	0	0	0
Kap. pož. k pozičnímu, měnovému a komoditnímu riziku celkem		0	0	6 437	6 940
Kap. pož. k trž. riziku při stand. přístupu (STA) celkem		0	0	6 437	6 940
Kap. pož. při STA k úrokovému riziku		0	0	0	0
Kap. pož. při STA k akciovému riziku		0	0	0	0
Kap. pož. při STA k měnovému riziku		0	0	6 437	6 940
Kap. pož. při STA ke komoditnímu riziku		0	0	0	0
Kap. pož. k trž. riziku při přístupu založ. na vl. modelech		0	0	0	0
Kap. pož. k operačnímu riziku celkem		57 782	57 782	57 782	57 782
Kap. pož. k oper. riziku při BIA		57 782	57 782	57 782	57 782
Kap. pož. k riziku angažovanosti obch. portfolia		0	0	0	0
Kap. pož. k ostatním nástrojům obch. portfolia		0	0	0	0