



Informace o České exportní bance, a.s. k 31.prosinci 2013

zveřejňovaná podle vyhlášky ČNB č. 123/2007 Sb. o pravidlech obezřetného podnikání bank, spořitelních a úvěrních družstev a obchodníků s cennými papíry ze dne 15. května 2007 v platném znění

zveřejněná na internetových stránkách banky

<http://www.ceb.cz/kdo-jsme/povinne-zverejnovani-informace/pravidelne-ctvrtletni-informace2/> dne 29.4.2014

Obsah

1. Údaje o České exportní bance, a.s.
2. Údaje o akcionářích České exportní banky, a.s.
3. Údaje o struktuře konsolidačního celku
4. Údaje o činnosti České exportní banky, a.s.
5. Údaje o finanční situaci České exportní banky, a.s.

1. Údaje o České exportní bance, a.s.

Obchodní firma: Česká exportní banka, a. s.
Právní forma: akciová společnost
Sídlo: Praha 1, Vodičkova 34 č.p. 701, PSČ 111 21,
Identifikační číslo: 63078333

Banka je založena na dobu neurčitou a v souladu s ustanoveními zákona č. 58/1995 Sb., o pojišťování a financování vývozu se státní podporou a o doplnění zákona č. 166/1993 Sb., o Nejvyšším kontrolním úřadu, ve znění pozdějších předpisů (dále jen „zákon č. 58/1995 Sb.“) je pověřena provozováním podpořeného financování a provádí související činnosti v souladu s bankovní licencí vydanou podle zákona č. 21/1992 Sb., o bankách, ve znění pozdějších předpisů.

Datum zápisu do obchodního rejstříku: 1. březen 1995
Datum zápisu poslední změny v obchodním rejstříku a účel poslední změny: 28. listopadu 2013
změna ve složení představenstva a dozorčí rady

Výše základního kapitálu zapsaná v obchodním rejstříku: 4 000 000 000,- Kč

Výše splaceného základního kapitálu 4 000 000 000,- Kč

Druh, forma, podoba a počet emitovaných akcií s uvedením jejich jmenovité hodnoty:

kmenové akcie v zaknihované podobě na jméno veřejně neobchodovatelné
150 akcií o jmenovité hodnotě ve výši 10 000 000,- Kč
2 500 akcií o jmenovité hodnotě ve výši 1 000 000,- Kč

Údaje o nabytí vlastních akcií a zatímních listů a jiných účastnických cenných papírů:

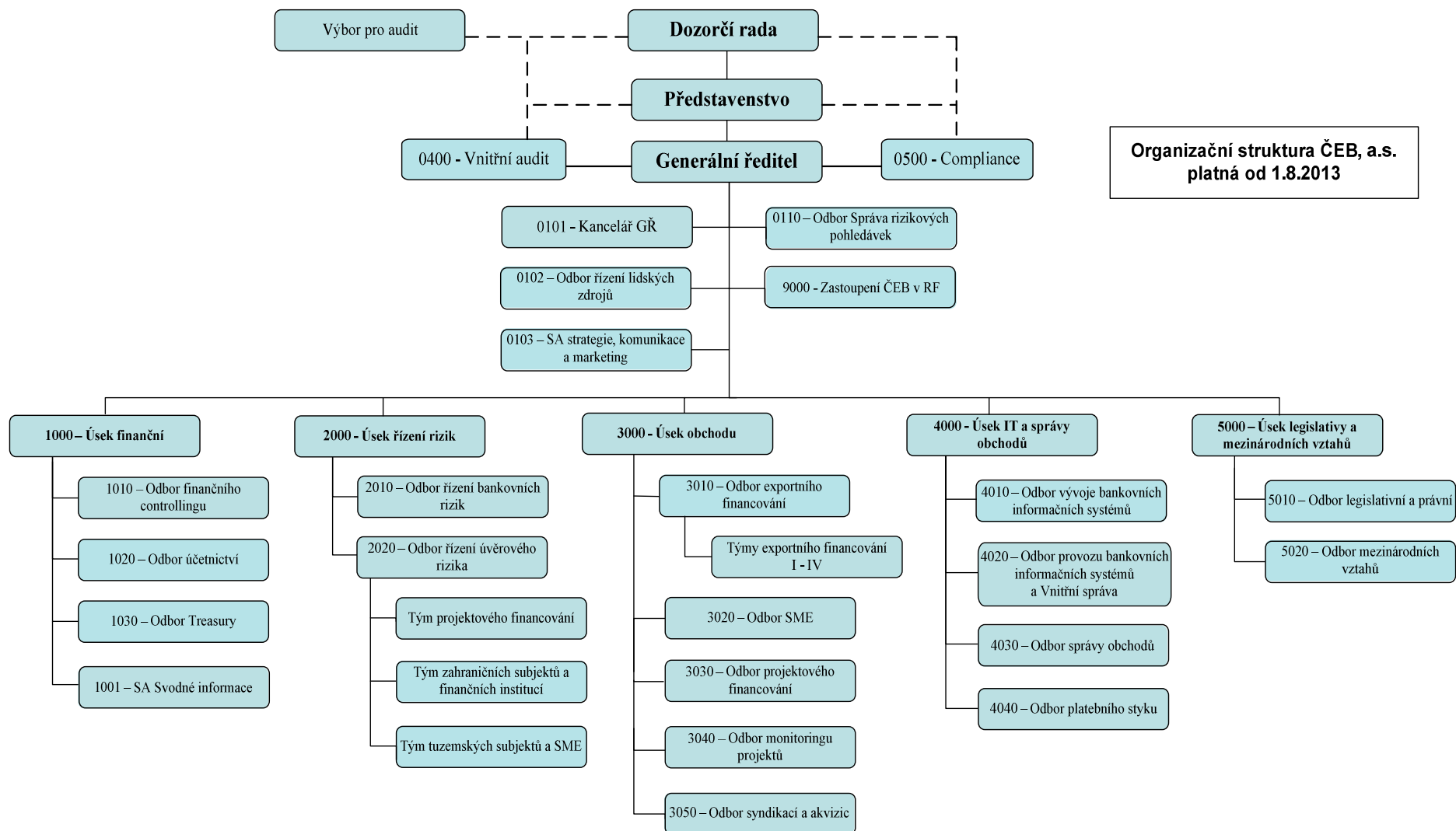
ČEB, a.s. nedrží vlastní akcie ani jiné účastnické cenné papíry.

Údaje o zvýšení základního kapitálu od posledního uveřejnění:

Základní kapitál nebyl od posledního uveřejnění zvýšen.

Organizační struktura ČEB, a.s. s uvedením počtu organizačních jednotek a počtu zaměstnanců:

banka se nečlení na další jednotky, k 31.12.2013 vykazovala 174 zaměstnanců (průměrný evidenční přepočtený stav zaměstnanců)



Údaje o členech dozorčí rady – k 31.12.2013

Předseda

Ing. Milan Hovorka – náhradní člen od 6. 11. 2010, člen od 23. 11. 2010 místopředseda od 29. 1. 2011, předseda od 24. 5. 2012

Místopředseda

Ing. Jan Gregor – člen od 26. 4. 2012, místopředseda od 24. 5. 2012

Členové

Ing. Oldřich Černocho, CSc. – od 3. 9. 2009, opětovně zvolen dne 31. 10. 2013.

Ing. Tomáš Dub – náhradní člen od 6. 9. 2010, člen od 23. 11. 2010

Ing. Tomáš Zídek – člen od 28. 4. 2011 do 31. 10. 2013

Ing. Vladimír Bártl, MBA – člen od 26. 4. 2012

Ing. Eva Anderová – člen od 31. 10. 2013

Ing. Jaroslava Křížová – od 25. 11. 2010

Ing. Vladimír Šon – od 2. 9. 2010

Ing. Miloš Welser – od 1. 3. 2012

Dosavadní zkušenosti a kvalifikační předpoklady, členství v jiných orgánech právnických osob.

Ing. Milan Hovorka, předseda

Po ukončení studia na Vysoké škole ekonomické v Praze, Fakultě obchodní, obor zahraniční obchod, působil na Federálním ministerstvu zahraničního obchodu. V letech 1990 - 1996 působil na Stálé misi ČR při OSN a ostatních mezinárodních organizacích v Ženevě. Po návratu vykonával funkci vrchního ředitele sekce mnohostranné obchodní politiky, vztahů k EU a ESVO na Ministerstvu průmyslu a obchodu ČR. V období 1998 až 2004 pracoval pro Ministerstvo zahraničních věcí na Stále misi ČR při Světové obchodní organizaci (WTO) postupně jako stálý představitel, vedoucí mise a člen různých volených orgánů WTO, včetně funkce předsedy Rady pro obchod zbožím. Od roku 2004 pracoval jako ředitel odboru evropských zemí a zemí Společenství nezávislých států Ministerstva průmyslu a obchodu ČR. Od 1. září 2007 je náměstkem ministra průmyslu a obchodu a řídí sekci zahraničního obchodu.

Ing. Jan Gregor, místopředseda

Po ukončení studia na Vysoké škole ekonomické v Praze, hlavní specializace mezinárodní obchod, vedlejší specializace evropská ekonomická integrace, v roce 1998 nastoupil na Ministerstvo financí. Zde se nejprve

věnoval screeningu legislativy v několika negociačních kapitolách a poté do roku 2003 zodpovídal za vyjednání finančních a rozpočtových otázek při vstupu do Evropské unie. V letech 2001 až 2010 působil jako ředitel odboru Národní fond, který zastřešuje souhrnné finanční vztahy s rozpočtem EU. V období 2004 – 2005 vyjednával finanční perspektivu 2007 – 2013 a návazně byl členem vládního vyjednávacího týmu Národního strategického referenčního rámce. Kromě toho spolupracoval jako expert OECD a EU na přípravě systému finančního řízení a kontroly v Makedonii, Chorvatsku a Bulharsku. Ing. Jan Gregor byl v srpnu 2010 jmenován náměstkem ministra financí – sekce veřejné rozpočty. Od května je také členem správní rady Evropské investiční banky. Není členem orgánu jiné společnosti.

Ing. Oldřich Černoch, CSc., člen

Absolvent Vysoké školy ekonomické v Praze, obor ekonomika řízení dopravy a spojů. Vědecká hodnost kandidát ekonomických věd mu byla udělena v roce 1993. V roce 1995 absolvoval kurs společnosti Gustav Kaser Training International – MANAGEMENT I a II. Absolvoval také speciální kurs Evropské strukturální fondy, kursy asertivity a řízení, atd. Po ukončení studia pracoval jako vedoucí mzdový referent Západočeského ředitelství spojů. Od roku 1974 působil v Ústředním ředitelství spojů Praha jako vedoucí odborný referent, od roku 1977 jako vedoucí odboru ekonomiky práce. V letech 1992-2003 zastával pozici náměstka generálního ředitele pro ekonomiku České pošty, s.p. Od prosince 2003 do května 2008 pracoval jako náměstek pro ekonomiku Státního zemědělského intervenčního fondu (SZIF). Od července 2008 pracoval ve vedení Ústavu zemědělské ekonomiky a informací na pozici náměstka pro ekonomiku. Jako náměstek ministra zemědělství působil do června 2011 a od 1. července 2011 do 29. února 2012 zastával funkci ředitele SZIF. Poté působil jako poradce ředitele SZIF. Od září 2013 je pověřen řízením Ústavu zemědělské ekonomiky a informací a zároveň působí ve funkci poradce ministra zemědělství.

Ing. Tomáš Dub, člen

Po ukončení studia na Vysoké škole ekonomické v Praze, Fakultě mezinárodních vztahů, specializace zahraniční obchod v roce 1992 působil ve státním sektoru nejprve jako poradce 1. náměstka ministra hospodářství a v letech 1994 – 2002 jako starosta Městské části Praha 7. Od roku 2002 do 2006 byl členem Zastupitelstva hlavního města Prahy, kde byl předsedou zahraničního výboru, členem legislativně právního výboru a bezpečnostního výboru. V letech 2002 – 2010 byl poslancem Poslanecké sněmovny Parlamentu ČR, kde působil v letech 2002-2006 jako člen zahraničního výboru, předseda podvýboru pro prezentaci ČR v zahraničí, člen podvýboru pro letectví a kosmonautiku a člen stálé komise pro bankovníctví. Mezi lety 2006-2010 pak působil jako místopředseda zahraničního výboru a člen výboru pro obranu. Jako poslanec PSP ČR byl v letech 2006-2010 rovněž vedoucím Stálé delegace do Parlamentního shromáždění NATO, kde působil jako člen stálého výboru, politického výboru a člen podvýboru pro transatlantickou hospodářskou spolupráci. Od srpna 2010 působí ve funkci náměstka ministra zahraničních věcí.

Ing. Tomáš Zídek, člen

Absolvent Ekonomické fakulty Vysoké školy zemědělské v Praze. Od počátku devadesátých let pracoval jako ředitel odboru ekologie, později náměstek ministra zemědělství ČR s odpovědností za vyjednávání s EU. V letech 2002 – 2006 působil ve Výzkumném ústavu zemědělské ekonomiky. Od září 2006 do června 2013 byl náměstkem ministra financí s odpovědností za vztahy s EU, mezinárodní spolupráci a makroekonomické analýzy. Je předsedou správní rady České zemědělské univerzity Praha.

Ing. Eva Anderová, člen

Po ukončení VŠE v Bratislavě působila v letech 1985–1992 ve Slovenské akademii věd jako vědecká pracovnice v sekci makro-ekonomických analýz a sociálně-ekonomických prognóz. V letech 1992–2003 rozvíjela profesní praxi ve vrcholných manažerských pozicích v mezinárodních společnostech na Slovensku a v České republice (Jacobs Suchard Figaro Bratislava a DHL Slovenská republika, Sanoma Magazines Praha, Helvita, a.s., a Boehringer Ingelheim, ČR). Před příchodem na Ministerstvo financí působila v období 2004–2006 v oblasti médií jako generální ředitelka, vydavatelka a jednatelka vydavatelství Prague Post, s.r.o. Na Ministerstvu financí pracuje Ing. Eva Anderová od roku 2006, nejdříve v Kabinetu ministra a od roku 2007 na pozici ředitelky Odboru mezinárodních vztahů. V červenci 2013 byla jmenována náměstkyní ministra financí zodpovědnou za

sekcí Mezinárodních vztahů a finanční politiky. Na této pozici zastupuje MF v mezinárodních finančních institucích. Je alternátem ministra financí jako guvernéra za ČR ve Světové bance a zastupuje vedoucího delegace MF ČR ve Světové bance a Mezinárodním měnovém fondu. Je Národní kontaktní představitelkou grantových programů Finančních mechanismů EHP Norsko-českého a Švýcarsko-českého programu a taktéž Národním koordinátorem pomoci EU. ČR zastupuje v Bankovních radách MBHS, MIB. Ing. Eva Anderová je předsedkyní dozorčí rady společnosti Vipap Krško, a.s.

Ing. Vladimír Bártl, člen

Absolvoval studium na Vysoké škole strojní a textilní v Liberci. Vzdělání v ekonomickém a obchodním směru si rozšířil studiem MBA na Vysoké škole ekonomické (PIBS) v Praze. V letech 1992 – 1999 pracoval jako výkonný ředitel rafinersko petrochemického komplexu Chemopetrolu v Litvínově. Později jako ředitel jedné z dceřiných společností Unipetrolu a.s. na výrobu střešní krytiny, byl odpovědný za výstavbu a rozjetí nové výroby včetně zavedení systému prodeje. V letech 2007 – 2011 působil na ministerstvu dopravy nejdříve jako ředitel odboru pozemních komunikací, následně jako vrchní ředitel. V roce 2011 nastoupil na ministerstvo průmyslu a obchodu jako ředitel sekce podnikání, kde se zabývá problematikou podnikatelského prostředí a snižování administrativní zátěže podnikatelů. Byl členem rady orgánů společností, ať jako člen představenstev, tak dozorčích rad. Mezi nejvýznamnější patřily: Chemopetrol, a.s., Technické služby města Mostu, a.s., Severočeská vodárenská společnost, a.s., Správa železniční dopravní cesty, kde zastával pozici předsedy správní rady. V současné době je členem dozorčí rady společnosti OTE, a.s. a Českomoravské záruční a rozvojové banky, a.s.

Ing. Vladimír Šon, člen

Absolvent vysokého učení technického v Praze, na kterém v roce 1976 dokončil studium oboru konstrukce a dopravní stavby, specializace kolejové stavby. Po té nastoupil k ČSD na Traťovou distanci Kralupy nad Vltavou, kde vystřídal pozici traťmistra, dispečera a inženýra železniční dopravy v její technické kanceláři. V roce 1979 přešel v rámci ČSD k Projektovému středisku dráhy v Ústí n. L. (pracoviště Praha), kde pracoval 13 let jako vedoucí projektant. V jejich průběhu si prohloubil znalosti oboru postgraduálním studiem na Vysoké škole dopravní v Žilině. V roce 1992 začal působit ve státní správě, kdy byl jmenován ředitelem Kanceláře ministerstva průmyslu a obchodu. V roce 1999 začal pracovat v České exportní bance, a.s., kde se věnoval svodným informacím. Od roku 2006 -2012 zastával zároveň pozici compliance officera, nyní je zaměstnancem útvaru Compliance. V září 2010 byl zaměstnanci zvolen členem dozorčí rady.

Ing. Jaroslava Křížová, člen

Po maturitě na gymnáziu nastoupila do PZO Polytechna, kde pracovala 3 roky jako referent technické pomoci zemím RVHP. Po dvou letech zahájila dálkové studium na Vysoké škole ekonomické v Praze, fakulta obchodní, obor zahraniční obchod (ukončení studia 1984). Od r. 1978 pracovala 15 let ve státním podniku IMEX a.s., jehož úkolem bylo vyrovnávat disproporce vnitřního trhu vývozem přebytečného zboží a dovozem nedostatkových komodit. Zde pracovala nejprve jako referent, později jako vedoucí oddělení s teritoriálním zaměřením na státy RVHP a Jugoslávii. Čtyři roky byla též členkou dozorčí rady za zaměstnance podniku. V letech 1996-7 pracovala jako vedoucí logistiky obchodní společnosti SSI Schäfer. V srpnu 1997 nastoupila do České exportní banky, a.s. na pozici úvěrového manažera, v současné době je vedoucím jednoho z úvěrových týmů odboru exportního financování. V listopadu 2010 byla zaměstnanci zvolena členkou dozorčí rady.

Ing. Miloš Welser, člen

Absolvent Vysoké školy ekonomické, na které v roce 1987 ukončil studia na fakultě obchodní, obor zahraniční obchod. Po praxi v oblasti zahraničního obchodu od roku 1992 na různých pozicích v obchodní oblasti bankovníctví a financí (Citibank a.s., Praha, Deutsche Bank AG, pobočka Praha (Prokurista), Bank of America Securities (Vice President pro region střední Evropy), Londýn a společnost SpenglerFox, Praha). Od února 2008 je zaměstnancem České exportní banky, a.s., v současné době na pozici Corporate Sales Coordinator v obchodním úseku. V březnu 2012 byl zaměstnanci zvolen členem dozorčí rady.

Údaje o členech představenstva - k 31.12.2013

Ing. Jiří Klumpar	předseda od 10.12.2012, člen od 10.12.2012
Ing. Michal Bakajsa	člen od 1.2.2009, místopředseda od 2.9.2010
Mgr. Luboš Vaněk	člen od 14.2.2011, místopředseda od 15.2.2011
Ing. Miloslav Kubišta	člen od 26.4.2006, znovuzvolen členem od 26.4.2011 odvolán DR ke dni 31.12.2013
Ing. Ivan Duda	člen od 1.10.2013

Dosavadní zkušenosti a kvalifikační předpoklady, členství v jiných orgánech právnických osob

Ing. Jiří Klumpar, předseda, generální ředitel

V roce 1980 absolvoval ČVUT, Fakultu jadernou a fyzikálně inženýrskou a v devadesátých letech si doplnil vzdělání o makroekonomická studia na Georgetown University, Washington D.C. Pracoval v České národní bance, kde zastával funkci ředitele odboru Finančního trhu a operací na volném trhu a posléze ředitele odboru Řízení rizik a vypořádání. Koncem devadesátých let řídil stabilizaci a restrukturalizaci Agrobanky jako nucený správce. Poté pracoval v GE Capital Bank, kde zastával funkci místopředsedy představenstva a vedoucího Rozvoje obchodních aktivit a nestandardních projektů. Jeho posledním působištěm byla společnost PricewaterhouseCoopers Česká republika, kde byl odpovědný za řízení neauditních projektů a poradenských služeb pro sektor finančních služeb v oblastech řízení rizik a správy rizikových kreditních pohledávek finančního sektoru.

Ing. Michal Bakajsa, místopředseda, náměstek GŘ – úsek obchodu

Absolvent VŠE Praha, obor systémové inženýrství (1989). Po ukončení studia začal pracovat jako správce Sparta Praha. V letech 1992-93 zastával pozici vicepresidenta pro ekonomiku Asociace Sparta Praha. Od roku 1994 do roku 2001 působil na různých pozicích v České spořitelně, a.s. (metodolog, vedoucí útvaru správy a úschovy cenných papírů, senior relationship manager úvěrů pro TOP klienty, senior relationship manager v oblasti Trade Finance, ředitel odboru Syndikovaných úvěrů a zahraniční klientely a projektový manažer týmu odpovědného za implementaci nového bankovního systému pro korporátní bankovníctví). V období říjen 2001 – červenec 2006 pracoval v Dresdner Bank CZ/BAWAG Bank na pozici vedoucího týmu odpovědného za strukturované financování a syndikované úvěry. Do ČEB, a.s. přešel z ČSOB a.s. kde od srpna 2006 zastával pozici ředitele útvaru Exportní a Strukturované financování obchodu. V rámci profesní kariéry působil jako člen dozorčí rady ECKG, a.s., Pegas DS, a.s. a Pegas, a.s. (1999-2001), Dresdner Bank CZ, a.s. (2003-2005) a BAWAG Bank CZ, a.s. (2005-2006).

Mgr. Luboš Vaněk, místopředseda, náměstek GŘ – úsek IT a správy obchodů

V roce 1982 absolvoval gymnázium v Sokolově, v roce 1988 promoval na FTVS Univerzity Karlovy v Praze. V devadesátých letech působil na kapitálovém trhu v bankovním investičním fondu a od roku 1997 v dohledovém orgánu na Ministerstvu financí — Úřadu pro cenné papíry a poté na Komisi pro cenné papíry ve funkci vedoucího oddělení obchodníků s cennými papíry a makléřů. Sám vlastní makléřskou licenci. V letech 1999 — 2002 působil na Fondu národního majetku jako ředitel kanceláře předsedy. Od roku 2003 pracoval jako vrchní ředitel na České správě sociálního zabezpečení s odpovědností za zavedení procesního řízení organizace a za ekonomické procesy. Dnem 1.2.2006 byl jmenován náměstkem ústředního ředitele a od 1.8.2006 pověřen řízením České správy sociálního zabezpečení. Od 1.3.2007 do srpna 2010 působil ve funkci náměstka ministra průmyslu a obchodu s odpovědností za sekci podřízených organizací a státních podniků. Od dubna 2009 do ledna 2011 působil jako místopředseda dozorčí rady České exportní banky, a.s. a EGAP, a.s.

Ing. Miloslav Kubišta, člen, náměstek GŘ – úsek finanční

Absolvent Vysoké školy ekonomické v Praze. V letech 1974-1978 byl zaměstnán ve finančním odboru ČKD DUKLA Praha, v letech 1978-1991 pracoval v ústřední státní správě ve finanční oblasti. Poté pracoval v privátní

bankovní sféře. V období od r. 1994 do r. 1995 byl zaměstnán v EGAP, a.s. V ČEB, a.s. pracuje od r. 1995 a v roce 1996 byl jmenován náměstkem generálního ředitele odpovědným za úsek finanční.

Ing. Ivan Duda, člen, náměstek GŘ – úsek řízení rizik

V roce 1989 absolvoval Fakultu elektrotechnickou na ČVUT v Praze, obor technická kybernetika. V devadesátých letech si svoji kvalifikaci rozšířil v rámci několika zahraničních studijních pobytů, orientovaných na řízení aktiv a pasiv a řízení bankovních rizik. V bankovníctví působí od roku 1993, nejprve v Komerční bance, a.s., v rámci odboru ALM, a následně na pozici ředitele odboru Treasury Konsolidační banky, s.p.ú. Zde byl odpovědný za implementaci bankovních standardů v rámci obchodů a jejich vypořádání na finančním a kapitálovém trhu a za nastavení standardů řízení finančních rizik banky. Od roku 1998 vykonával v Komerční bance funkci ředitele odboru Řízení rizik banky a finanční skupiny. V té době byl také členem dozorčí rady Komerční banky Bratislava a v roce 2000 se stal předsedou jejího představenstva a generálním ředitelem. Od roku 2002 do roku 2004 působil v poprivatizačním týmu slovenské VÚB banky, a.s., člena italské skupiny IntesaSanPaolo, kde zodpovídal v pozici předsedy představenstva a generálního ředitele Stavebnej sporitelne VUB – Wüstenrot, a.s., za její stabilizaci a následný prodej podílu VÚB rakouským a německým spoluvlastníkům. Poté se stal ředitelem zahraniční pobočky VÚB banky v České republice, kde působil do poloviny roku 2008. V posledních pěti letech se věnoval konzultační činnosti a spolupráci s finančními investory v rámci jejich aktivit na českém trhu. Není členem orgánu jiné společnosti.

Vrcholné vedení ČEB, a.s. k 31.12.2013

Titul, jméno, příjmení	Funkce v ČEB	Datum nástupu		Kvalifikační Předpoklady	Členství v orgánech jiných společností
		Do ČEB	Do funkce		
Ing. Jiří Klumpar	generální ředitel	2012	10.12.2012	Viz údaje o členech představenstva	Žádné
Ing. Miloslav Kubišta	náměstek GŘ odpovědný za říz. finančního úseku	1995	3.5.1996 do 31.12.2013	Viz údaje o členech představenstva	Žádné
Ing. Ivan Duda	náměstek GŘ odpovědný za říz. úseku rizik	2013	1.10.2013	Viz údaje o členech představenstva	Žádné
Ing. Michal Bakajsa	náměstek GŘ odpovědný za říz. úseku obchodu	2009	1.2.2009	Viz údaje o členech představenstva	Žádné
Mgr. Luboš Vaněk	náměstek GŘ odpovědný za říz. úseku IT a správy obchodů	2011	14.2.2011	Viz údaje o členech představenstva	Žádné
Ing. Petr Križan	náměstek GŘ odpovědný za říz. úseku legislativy a mezinárodních vztahů	2011	1.4.2011 do 31.12.2013	Mendlova zemědělská a lesnická univerzita v Brně obor ekonomika a management	Žádné
Ing. Robert Schejbal	ředitel Vnitřního auditu	2013	1.6.2013	Vysoká škola Báňská, obor automatizační technika a řízení	Žádné
Ing. Tomáš Dlouhý	ředitel útvaru Compliance	2013	1.3.2013	VŠE, fakulta mezinárodní vztahy, obor mezinárodní obchod	Žádné
Ing. Roman Šikl	ředitel Kanceláře generálního ředitele	2005	1.4.2007 do 31.12.2013	VŠE, obor nevýrobní sféra a sociální rozvoj	Žádné
Ing. Pavla Sluková	poradce – pověřena řízením oddělením KGŘ	2011	23.12.2013	Vysoká škola finanční a správní, o.p.s., obor finance a finanční služby	Žádné

Mgr. David Vondrák, Ph.D.	ředitel strategie, komunikace a marketingu	2013	1.8.2013	VŠE mezinárodní ekonomické vztahy	Žádné
Silvia Kováčová	ředitelka odboru řízení lidských zdrojů	2013	1.9.2013	The Open University management	SAVVIERS, s.r.o. jednatel
Ing. Jaroslav Poříz, MBA	vedoucí Zastoupení ČEB, a.s. v RF	2009	16.3.2009	Rochester Institute of Technology, Rochester, USA (nostrifikační doložka „Ing.“)	Žádné
Ing. Věra Adamcová	ředitelka odboru finančního controllingu	1995	1.6.2005	VŠE, obor ekonomika a řízení zahraničního obchodu	Žádné
Ing. Hana Lažanská	ředitelka odboru účetnictví	2002	1.5.2013	VŠE, obor finance	Žádné
Ing. David Franta	ředitel odboru Treasury	2002	1.6.2005	VŠE, specializace finanční trhy	člen správní rady Nadační fond Rodina
Ing. Petr Krupa	ředitel odboru 2020 od 1.6.2013	2009	1.6.2013	VŠE obor finance a úvěr	Žádné
Mgr. René Hanyk	ředitel odboru řízení bankovních rizik	2003	1.12.2005	Masarykova univerzita Brno, obor matematika-ekonomie	Žádné
Ing. Jan Švoma	ředitel odboru Správa rizikových pohledávek	2012	9.8.2012 do 31.12.2013	VŠE ekonomika průmyslu	Žádné
Ing. David Štědra	správce rizikových pohledávek senior pověřený řízením	2011	4.12.2013	VŠE, obor národní hospodářství	Žádné
Ing. Martin Frelich, MBA	ředitel odboru syndikací a akvizic	2011	1.1.2012 do 31.12.2013	ČVUT Praha, obor ekonomika řízení	Žádné
Ing. Pavel Mráz	ředitel odboru exportního financování	2009	1.3.2013	VŠE národohospodářská fakulta	Žádné
Ing. Roman Bernat, MBA	ředitel odboru monitoringu projektů	2009	1.1.2009	ČVUT, fakulta elektrotechnická, Sheffield Hallam University (MBA)	Žádné
Ing. Karel Petrák	ředitel odboru SME	2011	1.3.2013	Vysoká škola finančně správní, o.p.s.	Žádné
Ing. Miroslav Tým	ředitel odboru syndikované úvěry a projektové financování	2013	16.11.2013	VŠE, obor ekonomika zahraničního obchodu	Žádné
Ing. Petr Jindrák	ředitel odboru vývoje bankovních IS	1996	10.5.2011	ČVUT Praha stavební obor	Žádné
Ing. Pavel Kašpar	ředitel odboru provozu bankovních IS a Vnitřní správa	1995	1.3.1999	ČVUT, fakulta elektrotechnická	Žádné
Ing. Renáta Kalabzová	ředitelka odboru správy obchodů	2000	1.8.2011	Česká zemědělská univerzita v Praze, provozně ekonomická fakulta	Žádné
Věra Šebestová	ředitelka odboru platebního styku	1999	1. 6. 2005	SPŠ zeměměřičská	členka kontr. komise BD Bramboříkova
Mgr. Petr Smejkal	ředitel odboru legislativního a právního	2005	1.1.2010 do 31.11.2013	Právnická fakulta UK	Žádné

				advokátní zkouška	
Mgr. Petr Mück	pověřen řízením odboru legislativního a právního	2010	27.11.2013	PF Masarykovy univerzity v Brně, magistr	Žádné
Ing. Kateřina Ševčíková	ředitelka odboru mezinárodních vztahů	2011	13.5.2011	Vysoké učení technické v Brně obor ekonomika a management	Žádné

Souhrnná výše úvěrů a záruk poskytnutých členům dozorčí rady, představenstva a vrcholného vedení banky

Banka neposkytla členům dozorčí rady, představenstva a vrcholného vedení banky žádný úvěr ani za nikoho z nich nevydala záruku.

2. Údaje o akcionářích České exportní banky, a.s.

- **stát**, který vlastní 80% akcií.
vykonavateli akcionářských práv státu jsou:
Ministerstvo financí
Ministerstvo průmyslu a obchodu
Ministerstvo zahraničních věcí
Ministerstvo zemědělství
Jedná se o akcionáře se zvláštním vztahem k bance podle § 19 odst. 1 písm. c), e), f) a h) zákona č. 21/1992 Sb., o bankách, ve znění pozdějších předpisů, neboť stát vlastní 80 % akcií České exportní banky, a.s. a zároveň 100 % akcií Exportní garanční a pojišťovací společnosti, a.s.
- **Exportní garanční a pojišťovací společnost, a.s.**, která vlastní 20% akcií
sídlo: Praha 1, Vodičkova 34/701, PSČ 111 21

3. Údaje o struktuře konsolidačního celku

a) Informace o osobách, které jsou ve vztahu k bance ovládajícími osobami, případně většinovým společníkem

	Stát
Přímý (nepřímý) podíl na základním kapitálu banky v %	80
Přímý (nepřímý) podíl na hlasovacích právech banky v %	80
Jiný způsob ovládnutí	0
Souhrnná výše pohledávek banky vůči této osobě	1 531 855
Souhrnná výše závazků banky vůči této osobě	536 840
Souhrnná výše cenných papírů v aktivech banky	5 831 533
Souhrnná výše podrozvahových závazků banky z cenných papírů	0
Souhrnná výše bankou poskytnutých záruk	0
Souhrnná výše bankou přijatých záruk	0

Obchodní firma

Právní forma

Sídlo

Exportní garanční a pojišťovací společnost, a.s.

akciová společnost

Vodičkova 34, 111 21 Praha 1

v tis. Kč

Přímý (nepřímý) podíl na základním kapitálu banky v %	20
Přímý (nepřímý) podíl na hlasovacích právech banky v %	20

Jiný způsob ovládnání	0
Souhrnná výše pohledávek banky vůči této osobě	399 113
Souhrnná výše závazků banky vůči této osobě	943 246
Souhrnná výše cenných papírů v aktivech banky	0
Souhrnná výše závazků banky z cenných papírů	0
Souhrnná výše bankou poskytnutých záruk	0
Souhrnná výše bankou přijatých záruk	125 109 618

Banka se ve své specializované činnosti řídí zákonem č. 58/1995 Sb., který zároveň určuje i složení jejích akcionářů, tj. nejméně ze dvou třetin stát (akcionářská práva z tohoto podílu vykonávají tyto ministerstva – ministerstvo financí, zahraničních věcí, zemědělství a ministerstvo průmyslu a obchodu) a ve zbývající části Exportní garanční a pojišťovací společnost, a.s.

S Exportní garanční a pojišťovací společností, a.s. má banka uzavřeny následující obchodní vztahy: pojistné smlouvy, Smlouvu o zřizování vkladových účtů a o pravidlech a podmínkách pro ukládání termínovaných vkladů s individuální úrokovou sazbou na vkladové účty, Smlouvu o komerčních běžných účtech, Rámcovou smlouvu o devizových obchodech typu spot, dohody o úpravě vzájemných vztahů mezi věřiteli a o společném postupu, Smlouvu o nájmu nebytových prostor a s tím souvisejících služeb a Smlouvu o používání kompatibilního média v platebním styku.

S Ministerstvem financí byla v únoru 2010 uzavřena smlouva o pravidlech a podmínkách pro poskytování půjček. V září 2013 byla půjčka předčasně splacena.

b) Informace o osobách, které jsou ve vztahu k bance ovládanými osobami, případně v nichž je banka většinovým společníkem

Česká exportní banka, a.s., není akcionářem, ovládající osobou nebo společníkem žádných jiných osob.

Údaje o činnosti České exportní banky, a.s.

a) předmět podnikání (činnosti) zapsaný v obchodním rejstříku

Na základě bankovní licence¹ vydané rozhodnutím České národní banky č.j. 2003/3966/520 ze dne 19.9.2003, které nabylo právní moci téhož dne, změny bankovní licence provedené rozhodnutím České národní banky č.j. 2003/4067/520 ze dne 30.9.2003, které nabylo právní moci dne 2.10.2003, změny bankovní licence provedené rozhodnutím České národní banky 2005/3982/530 ze dne 16.12.2005, které nabylo právní moci dne 10.1.2006 a změny bankovní licence provedené rozhodnutím České národní banky č.j. 2011/141/570 ze dne 6.1.2011, které nabylo právní moci dne 25.1.2011 a změny bankovní licence provedené rozhodnutím České národní banky č.j. 2013/6197/570 ze dne 27.5.2013, které nabylo právní moci dne 7.6.2013, je předmět činnosti České exportní banky, a.s., vymezen následovně:

- podle ust. § 1 odst. 1 zák. č. 21/1992 Sb.,

písm. a) přijímání vkladů od veřejnosti

písm. b) poskytování úvěrů

- podle ust. § 1 odst. 3 zák. č. 21/1992 Sb.,

písm. a) investování do cenných papírů na vlastní účet v rozsahu převoditelných cenných papírů emitovaných Českou republikou, Českou národní bankou a zahraničními vládami, investování do zahraničních dluhopisů a do hypotečních zástavních listů, investování do cenných papírů emitovaných právníky osobami se sídlem na území České republiky

¹ Bankovní licence nahradila povolení působit jako banka vydané Českou národní bankou České exportní bance, a.s., dne 6.2.1995 a změněné dne 27.6.1996

písm. c) platební styk a zúčtování

písm. e) poskytování záruk

písm. f) otvírání akreditivů

písm. g) obstarávání inkasa

písm. l) poskytování bankovních informací

písm. m) obchodování na vlastní účet nebo na účet klienta s devizovými hodnotami, které nejsou investičním nástrojem, a se zlatem v rozsahu:

- obchodování na vlastní účet se zahraničními dluhopisy

- obchodování na vlastní účet s peněžními prostředky v cizí měně

- obchodování na vlastní účet nebo na účet klienta s převoditelnými cennými papíry emitovanými zahraničními vládami

- obchodování na vlastní účet nebo na účet klienta s penězi ocenitelnými právy a závazky odvozenými od výše uvedených devizových hodnot

- obchodování na účet klienta s peněžními prostředky v cizí měně

písm. o) činnosti, které přímo souvisejí s činnostmi uvedenými v bankovní licenci České exportní banky, a.s.

- poskytování investičních služeb podle zákona č. 256/2004 Sb., o podnikání na kapitálovém trhu, ve znění pozdějších předpisů (dále jen „zákon o podnikání na kapitálovém trhu“) zahrnující:

hlavní investiční služby

- podle § 4 odst. 2 písm. a) zákona o podnikání na kapitálovém trhu, přijímání a předávání pokynů týkajících se investičních nástrojů, a to ve vztahu k investičním nástrojům podle § 3 odst. 1 písm. d) téhož zákona;

- podle § 4 odst. 2 písm. b) zákona o podnikání na kapitálovém trhu, provádění pokynů týkajících se investičních nástrojů na účet zákazníka, a to ve vztahu k investičním nástrojům podle § 3 odst. 1 písm. d) téhož zákona;

- podle § 4 odst. 2 písm. c) zákona o podnikání na kapitálovém trhu, obchodování s investičními nástroji na vlastní účet, a to ve vztahu k investičním nástrojům podle § 3 odst. 1 písm. a) téhož zákona, s výjimkou akcií nebo obdobných cenných papírů představujících podíl na společnosti nebo jiné právnické osobě, a ve vztahu k investičním nástrojům podle § 3 odst. 1 písm. c) a d) zákona o podnikání na kapitálovém trhu;

- podle § 4 odst. 2 písm. e) zákona o podnikání na kapitálovém trhu, investiční poradenství týkající se investičních nástrojů, a to ve vztahu k investičním nástrojům podle § 3 odst. 1 písm. d) téhož zákona;

doplňkové investiční služby

- podle § 4 odst. 3 písm. a) zákona o podnikání na kapitálovém trhu, úschova a správa investičních nástrojů včetně souvisejících služeb, a to ve vztahu k investičním nástrojům podle § 3 odst. 1 písm. a), c) a d) téhož zákona;

- podle § 4 odst. 3 písm. c) zákona o podnikání na kapitálovém trhu, poradenská činnost týkající se struktury kapitálu, průmyslové strategie a s tím souvisejících otázek, jakož i poskytování porad a služeb týkajících se přeměn společností nebo převodů podniků.

b) přehled činností skutečně vykonávaných:

a) přijímání vkladů od veřejnosti

b) poskytování úvěrů

- c) investování do cenných papírů na vlastní účet v rozsahu převoditelných cenných papírů emitovaných Českou republikou, Českou národní bankou a zahraničními vládami, investování do zahraničních dluhopisů a do hypotečních zástavních listů, investování do cenných papírů emitovaných právníky osobami se sídlem na území České republiky
- d) platební styk a zúčtování
- e) poskytování záruk
- f) otvírání akreditivů
- g) obstarávání inkasa
- h) poradenskou činnost týkající se struktury kapitálu, průmyslové strategie a s tím souvisejících otázek, jakož i poskytování porad a služeb týkajících se přeměn společností nebo převodu podniků
- i) poskytování bankovních informací
- j) obchodování na vlastní účet nebo na účet klienta s devizovými hodnotami a se zlatem v rozsahu:
 - obchodování na vlastní účet se zahraničními dluhopisy
 - obchodování na vlastní účet s peněžními prostředky v cizí měně
 - obchodování na vlastní účet nebo na účet klienta s převoditelnými cennými papíry emitovanými zahraničními vládami
 - obchodování na vlastní účet nebo na účet klienta s penězi ocenitelnými právy a závazky odvozenými od výše uvedených devizových hodnot
 - obchodování na účet klienta s peněžními prostředky v cizí měně
- k) činnosti, které přímo souvisejí s činnostmi uvedenými v bankovní licenci České exportní banky, a.s.

c) přehled činností, jejichž vykonávání nebo poskytování bylo Českou národní bankou omezeno, nebo vyloučeno:

činnosti nejsou omezeny nebo vyloučeny

d) struktura údajů o objemu obchodů v rámci poskytování investičních služeb

Objem obchodů s cennými papíry celkem

Objem obchodů s cennými papíry celkem	
	v tis. Kč
	za 4.čtvrtletí 2013
Objem obchodů s cennými papíry celkem	133 769
obchody pro klienty	0
obchody pro klienty v rámci obchospodařování	0
investiční cenné papíry - akcie a obdobné cenné papíry	0
investiční cenné papíry - dluhopisy a obdobné cenné papíry	0
investiční cenné papíry - ostatní	0
cenné papíry kolektivního investování	0
nástroje peněžního trhu	0
ostatní obchody pro klienty	0
investiční cenné papíry - akcie a obdobné cenné papíry	0
investiční cenné papíry - dluhopisy a obdobné cenné papíry	0
investiční cenné papíry - ostatní	0
cenné papíry kolektivního investování	0
nástroje peněžního trhu	0
obchody na vlastní účet	133 769
investiční cenné papíry - akcie a obdobné cenné papíry	0
investiční cenné papíry - dluhopisy a obdobné cenné papíry	133 769
investiční cenné papíry - ostatní	0
cenné papíry kolektivního investování	0
nástroje peněžního trhu	0

Objem obchodů s deriváty celkem

	za 4. kvartál 2013
v tis. Kč	
Objem obchodů s deriváty celkem	13 569 534
obchody pro klienty	0
obchody pro klienty v rámci obhospodařování	0
akciové deriváty	0
úrokové deriváty	0
měnové deriváty	0
komoditní deriváty	0
úvěrové deriváty	0
ostatní deriváty	0
ostatní obchody pro klienty	0
akciové deriváty	0
úrokové deriváty	0
měnové deriváty	0
komoditní deriváty	0
úvěrové deriváty	0
ostatní deriváty	0
obchody na vlastní účet	13 569 534
akciové deriváty	0
úrokové deriváty	0
měnové deriváty	13 569 534
komoditní deriváty	0
úvěrové deriváty	0
ostatní deriváty	0

5. Údaje o finanční situaci České exportní banky, a.s.

5.1 ROZVAHA BANKY

Aktiva

	v tis. Kč	31.12.2013	30.9.2013	30.6.2013	31.3.2013
Aktiva celkem		95 323 864	91 159 572	92 904 391	85 469 236
Pokladní hotovost a pohledávky vůči centrálním bankám		39 236	277 306	1 107 675	341 366
Pokladní hotovost		229	121	260	167
Pohledávky vůči centrálním bankám		39 006	277 186	1 107 416	341 199
Finanční aktiva k obchodování		74 197	142 413	76 488	70 960
Deriváty k obchodování s kladnou reálnou hodnotou		74 197	142 413	76 488	70 960
Kapitálové nástroje k obchodování		0	0	0	0
Dluhové cenné papíry k obchodování		0	0	0	0
Pohledávky k obchodování		0	0	0	0
Pohledávky k obchodování vůči úvěrovým institucím		0	0	0	0
Pohledávky k obchodování vůči j. osobám než úvěr. institucím		0	0	0	0
Ostatní pohledávky k obchod. sektorově nečleněné		0	0	0	0
Finanční aktiva v reálné hodnotě vykázaná do zisku nebo ztráty		0	0	0	0
Kapitálové nástroje v reálné hodnotě vykázané do zisku nebo ztráty		0	0	0	0
Dluhové cenné papíry v reálné hodnotě vykázané do zisku nebo ztráty		0	0	0	0
Pohledávky v reálné hodnotě vykázané do zisku nebo ztráty		0	0	0	0
Pohledávky v reálné hodnotě vykázané do Z/Z vůči úvěr. inst.		0	0	0	0
Pohledávky v RH vykázané do Z/Z vůči j.osobám než úvěr.inst.		0	0	0	0
Ostatní pohledávky v RH vykázané do Z/Z sektorově nečleněné		0	0	0	0
Realizovatelná finanční aktiva		5 431 222	5 727 676	5 741 999	5 227 308
Kapitálové nástroje realizovatelné		0	0	0	0
Dluhové cenné papíry realizovatelné		5 431 222	5 727 676	5 741 999	5 227 308
Pohledávky realizovatelné		0	0	0	0
Pohledávky realizovatelné vůči úvěrovým institucím		0	0	0	0

Pohledávky realizovatelné vůči j.osobám než úvěr.institucím	0	0	0	0
Ostatní pohledávky realizovatelné sektorově nečleněné	0	0	0	0
Úvěry a jiné pohledávky	85 845 480	81 561 937	82 978 725	76 449 435
Dluhové cenné papíry	0	0	0	0
Pohledávky	85 845 480	81 561 937	82 978 725	76 449 435
Pohledávky vůči úvěrovým institucím	7 358 199	4 570 245	8 735 864	2 820 164
Pohledávky vůči osobám jiným než úvěrovým institucím	78 485 129	76 986 318	74 239 754	73 607 717
Ostatní pohledávky sektorově nečleněné	2 152	5 374	3 107	21 554
Finanční investice držené do splatnosti	1 800 446	1 735 114	1 837 316	2 196 930
Dluhové cenné papíry držené do splatnosti	1 800 446	1 735 114	1 837 316	2 196 930
Pohledávky držené do splatnosti	0	0	0	0
Pohledávky držené do splatnosti vůči úvěrovým institucím	0	0	0	0
Pohledávky držené do splatnosti vůči j.osobám než úvěr.inst.	0	0	0	0
Ostatní pohledávky držené do splatnosti sektorově nečleněné	0	0	0	0
Zajišťovací deriváty s kladnou reálnou hodnotou	87 150	81 961	121 927	140 785
Zajišť. deriváty s kladnou RH - zajištění reálné hodnoty	87 150	81 961	121 927	132 769
Zajišť. deriváty s kladnou RH - zajištění peněžních toků	0	0	0	8 016
Zajišť.deriváty s kl.RH- zaj.čistých investic do zahr.jedn.	0	0	0	0
Zajišť.deriváty s kladnou RH-zajištění úrok.rizika - RH	0	0	0	0
Zajišť.deriváty s kladnou RH- zajištění úrok.rizika-pen.toky	0	0	0	0
Kladné změny reálné hodnoty portfolia zajišťovaných nástrojů	0	0	0	0
Hmotný majetek	48 853	24 939	18 946	22 602
Pozemky, budovy a zařízení	1 727	1 409	1 402	1 329
Investice do nemovitostí	47 126	23 530	17 544	21 273
Nehmotný majetek	55 533	63 831	85 528	79 165
Goodwill	0	0	0	0
Ostatní nehmotný majetek	55 533	63 831	85 528	79 165
Účasti v přidružených a ovládaných osobách a ve spol.podn.	0	0	0	0
Daňové pohledávky	372 802	253 484	268 587	299 293
Pohledávky ze splatné daně	0	0	23 499	5 536
Pohledávky z odložené daně	372 802	253 484	245 088	293 757
Ostatní aktiva	1 568 945	1 290 911	667 200	641 392
Neoběžná aktiva a vyřazované skupiny určené k prodeji	0	0	0	0

Závazky a vlastní kapitál

	v tis. Kč	31.12.2013	30.9.2013	30.6.2013	31.3.2013
Závazky a vlastní kapitál celkem		95 323 864	91 159 572	92 904 391	85 469 236
Závazky celkem		90 824 297	86 532 624	88 409 134	81 030 180
Vklady, úvěry a ostatní finanční závazky vůči centrálním bankám		0	0	0	0
Finanční závazky k obchodování		540 708	235 865	310 457	478 561
Deriváty k obchodování se zápornou reálnou hodnotou		540 708	235 865	310 457	478 561
Závazky z krátkých prodejů		0	0	0	0
Vklady, úvěry a ostatní finanční závazky k obchodování		0	0	0	0
Vklady, úvěry a ostatní fin.závazky k obch. vůči úvěr.inst.		0	0	0	0
Vklady, úvěry a ost.fin.závaz.k obch.vůči j.os.než úvěr.inst		0	0	0	0
Ostatní finanční závazky k obchodování sektorově nečleněné		0	0	0	0
Emitované dluhové cenné papíry určené k odkupu v krátkém období		0	0	0	0
Finanční závazky v reálné hodnotě vykázané do zisku/ztráty		0	0	0	0
Vklady, úvěry a ostatní finanční závazky v reálné hodnotě vykázané do zisku/ztráty		0	0	0	0
Vklady,úvěry a ost.fin.závaz.v RH vyk.do Z/Z vůči úvěr.inst.		0	0	0	0
Vklady a ost.fin.záv.v RH vyk.do Z/Z vůči j.os.než úvěr.inst		0	0	0	0
Ostatní fin.závazky v RH hodnotě vykáz.do Z/Z sektor.nečlen.		0	0	0	0
Emitované dluhové cenné papíry v reálné hodnotě vykázané do zisku/ztráty		0	0	0	0
Podřízené závazky v reálné hodnotě vykázané do zisku/ztráty		0	0	0	0
Finanční závazky v naběhlé hodnotě		87 392 331	84 005 357	85 560 436	77 942 774
Vklady, úvěry a ostatní finanční závazky v naběhlé hodnotě		3 486 304	5 690 796	7 297 354	8 675 802
Vklady a ost.fin.závazky v naběhlé hodnotě vůči úvěr.inst.		1 393 407	3 110 913	3 021 553	4 583 261
Vklady a ost.fin.záv.v naběhlé hodn.vůči j.os.než úvěr.inst.		2 034 928	2 559 350	4 251 708	4 044 745
Ostatní finanční závazky v naběhlé hodnotě sektor.nečleněné		57 969	20 533	24 093	47 796
Emitované dluhové cenné papíry v naběhlé hodnotě		83 906 027	78 314 561	78 263 082	69 266 972
Podřízené závazky v naběhlé hodnotě		0	0	0	0

Finanční závazky spojené s převáděnými aktivy	0	0	0	0
Zajišťovací deriváty se zápornou reálnou hodnotou	2 278 301	1 951 359	2 183 848	2 453 233
Zajišť. deriváty se zápornou RH - zajištění reálné hodnoty	500 360	569 465	576 895	724 727
Zajišť. deriváty se zápornou RH - zajištění peněžních toků	1 777 941	1 381 894	1 606 953	1 728 506
Zajišť.deriváty s záp.RH- zaj.čistých investic do zahr.jedn.	0	0	0	0
Zajišť.deriváty se zápornou RH-zajištění úrok.rizika - RH	0	0	0	0
Zajišť.deriváty s záp.RH-zajištění úrok.rizika-peněžní toky	0	0	0	0
Záporné změny reálné hodnoty portfolia zajišťovaných nástrojů	0	0	0	0
Rezervy	40 428	32 968	54 153	33 518
Rezervy na restrukturalizace	0	0	0	0
Rezervy na daně a soudní spory	0	0	0	0
Rezervy na důchody a podobné závazky	3 224	4 683	4 683	4 683
Rezervy na podrozvahové položky	10 743	10 289	31 474	10 839
Rezervy na nevýhodné smlouvy	0	0	0	0
Ostatní rezervy	26 461	17 996	17 996	17 996
Daňové závazky	531 381	129 376	0	0
Závazky ze splatné daně	531 381	129 376	0	0
Závazky z odložené daně	0	0	0	0
Ostatní závazky	41 148	177 699	300 240	122 094
Závazky spojené s vyřazovanými skupinami určenými k prodeji	0	0	0	0
Vlastní kapitál celkem	4 499 567	4 626 948	4 495 257	4 439 056
Základní kapitál	4 000 000	4 000 000	4 000 000	4 000 000
Splacený základní kapitál	4 000 000	4 000 000	4 000 000	4 000 000
Nesplacený základní kapitál	0	0	0	0
Emisní ážio	0	0	0	0
Další vlastní kapitál	0	0	0	0
Kapitálová složka finančních nástrojů	0	0	0	0
Ostatní kapitálové nástroje	0	0	0	0
Fondy z přecenění a ostatní oceňovací rozdíly	-649 563	-737 549	-901 160	-991 148
Oceňovací rozdíly z hmotného majetku	0	0	0	0
Oceňovací rozdíly z nehmotného majetku	0	0	0	0
Zajištění čistých investic do zahraničních jednotek	0	0	0	0
Zajištění peněžních toků	-740 225	-833 397	-965 528	-1 076 886
Oceňovací rozdíly z realizovatelných finančních aktiv	90 662	95 848	64 368	85 738
Oceň.rozdíly z neoběž.aktiv a ukončov.čin.určených k prodeji	0	0	0	0
Ostatní oceňovací rozdíly	0	0	0	0
Rezervní fondy	1 350 885	1 350 885	1 350 885	1 267 439
Nerozdělený zisk (neuhrazená ztráta) z předchozích období	0	0	0	83 446
Vlastní akcie	0	0	0	0
Zisk (ztráta) za běžné účetní období	-201 755	13 612	45 532	79 319

Výkaz zisků a ztrát

	v tis. Kč	31.12.2013	30.9.2013	30.6.2013	31.3.2013
Zisk z finanční a provozní činnosti		3 286 542	1 844 776	576 683	199 698
Úrokové výnosy		3 475 133	2 598 559	1 642 423	816 953
Úroky z pohledávek vůči centrálním bankám		189	182	98	39
Úroky z finančních aktiv k obchodování		0	0	0	0
Úroky z finančních aktiv v reálné hodnotě vykázaných do Z/Z		0	0	0	0
Úroky z realizovatelných finančních aktiv		76 318	58 302	35 739	16 019
Úroky z úvěrů a jiných pohledávek		3 022 859	2 226 992	1 357 493	694 371
Úroky z finančních investic držných do splatnosti		50 392	38 408	26 264	8 239
Zisk ze zajišťovacích úrokových derivátů		325 114	274 496	222 711	98 230
Úroky z ostatních aktiv		261	179	118	55
Úrokové náklady		-2 477 837	-1 840 550	-1 284 967	-630 968
Úroky na vklady, úvěry a ost.fin.závazky vůči centr.bankám		0	0	0	0
Úroky na finanční závazky k obchodování		0	0	0	0
Úroky na finanční závazky v reálné hodnotě vykázané do Z/Z		0	0	0	0
Úroky na finanční závazky v naběhlé hodnotě		-1 515 585	-1 103 591	-780 538	-390 191
Ztráta ze zajišťovacích úrokových derivátů		-962 252	-736 959	-504 429	-240 777
Úroky na ostatní závazky		0	0	0	0
Výnosy z dividend		0	0	0	0
Výnosy z dividend z finančních aktiv k obchodování		0	0	0	0

Výnosy z dividend z finan.aktiv v RH vykázanych do Z/Z	0	0	0	0
Výnosy z dividend z realizovatelných finančních aktiv	0	0	0	0
Výnosy z dividend od přidružených a ovládaných osob	0	0	0	0
Výnosy z poplatků a provizí	66 383	38 249	23 777	6 849
Poplatky a provize z operací s finan.nástroji pro zákazníky	0	0	0	0
Poplatky a provize z obstarání emisí	0	0	0	0
Poplatky a provize z obstarání finančních nástrojů	0	0	0	0
Poplatky a provize za poradenskou činnost	0	0	0	0
Poplatky a provize z clearing a vypořádání	750	749	649	585
Poplatky a provize za obhospodařování hodnot	0	0	0	0
Poplatky a provize za správu, úschovu a uložení hodnot	0	0	0	0
Poplatky a provize z příslibů a záruk	13 021	774	774	75
Poplatky a provize z platebního styku	2 644	2 065	1 390	426
Poplatky a provize ze strukturovaného financování	0	0	0	0
Poplatky a provize ze sekuritizace	0	0	0	0
Poplatky a provize z ostatních služeb	49 968	34 661	20 964	5 763
Náklady na poplatky a provize	-11 261	-7 732	-4 785	-2 497
Poplatky a provize na operace s finančními nástroji	-4 316	-4 119	-3 188	-1 616
Poplatky a provize na obhospodařování hodnot	0	0	0	0
Poplatky a provize na správu, úschovu a uložení hodnot	0	0	0	0
Poplatky a provize na clearing a vypořádání	-773	-517	-337	-163
Poplatky a provize na sekuritizaci	0	0	0	0
Poplatky a provize na ostatní služby	-6 172	-3 096	-1 260	-718
Realizované Z/Z z finan.aktiv a závazků nevykáz. v RH do Z/Z	2 213 054	1 054 001	204 264	2 392
Zisk (ztráta) z realizovatelných finančních aktiv	26 114	26 114	30 277	22 496
Zisk (ztráta) z úvěrů a jiných pohledávek	0	0	0	0
Zisk (ztráta) z finančních investic držaných do splatnosti	0	0	0	0
Zisk (ztráta) z finančních závazků v naběhlé hodnotě	0	0	0	0
Zisk (ztráta) z ostatních závazků	2 186 940	1 027 887	173 987	-20 104
Zisk (ztráta) z finančních aktiv a závazků k obchodování	-525 085	-178 229	-317 771	-307 847
Zisk (ztráta) z kapitálových nástrojů a akciových derivátů	0	0	0	0
Zisk (ztráta) z úrokových nástrojů (včetně úrok. derivátů)	-9 858	-9 744	-8 052	-10 516
Zisk (ztráta) z měnových nástrojů (včetně měn. derivátů)	-515 227	-168 485	-309 719	-297 331
Zisk (ztráta) z úvěrových nástrojů (včetně úvěr. derivátů)	0	0	0	0
Zisk (ztráta) z komodit a komoditních derivátů	0	0	0	0
Zisk (ztráta) z ostatních nástrojů včetně hybridních	0	0	0	0
Zisk (ztráta) z finan. aktiv a závazků v RH vykázané do Z/Z	0	0	0	0
Zisk (ztráta) ze zajišťovacího účetnictví	-648 880	-127 867	-204 642	-144 713
Kurzové rozdíly	1 248 494	344 708	538 552	478 099
Zisk (ztráta) z odúčtování aktiv j. než držaných k prodeji	6	6	6	0
Ostatní provozní výnosy	10 600	10 080	8 282	1 383
Ostatní provozní náklady	-64 065	-46 449	-28 456	-19 953
Správní náklady	-353 514	-226 970	-143 487	-76 716
Náklady na zaměstnance	-230 895	-141 017	-91 114	-49 367
Mzdy a platy	-169 148	-101 916	-65 483	-35 030
Sociální a zdravotní pojištění	-50 706	-31 951	-21 386	-12 208
Penzijní a podobné výdaje	-1 493	-999	-689	-338
Náklady na dočasné zaměstnance	0	0	0	0
Odměny - vlastní kapitálové nástroje	0	0	0	0
Ostatní náklady na zaměstnance	-9 548	-6 151	-3 556	-1 791
Ostatní správní náklady	-122 619	-85 953	-52 373	-27 349
Náklady na reklamu	-6 214	-3 407	-1 764	-700
Náklady na poradenství	-17 692	-17 874	-5 932	-1 444
Náklady na informační technologie	-21 353	-12 388	-7 786	-4 780
Náklady na outsourcing	-3 070	-336	-336	-336
Nájemné	-24 034	-18 021	-12 031	-6 030
Jiné správní náklady	-50 256	-33 927	-24 524	-14 059
Odpisy	-42 151	-27 917	-17 030	-8 687
Odpisy pozemků, budov a zařízení	-22 436	-15 945	-10 270	-5 363

Odpisy investic do nemovitostí	0	0	0	0
Odpisy nehmotného majetku	-19 715	-11 972	-6 760	-3 324
Tvorba rezerv	-7 178	-172	-20 760	0
Ztráty ze znehodnocení	-2 576 172	-1 330 497	-288 791	24
Ztráty ze znehodnocení finan.aktiv nevykázaných v RH do Z/Z	-2 576 172	-1 330 497	-288 791	24
Ztráty ze znehodnocení finančních aktiv v pořizovací ceně	0	0	0	0
Ztráty ze znehodnocení realizovatelných finančních aktiv	0	0	0	0
Ztráty ze znehodnocení úvěrů a jiných pohledávek	-2 576 172	-1 330 497	-288 791	24
Ztráty ze znehodnocení finan.investic držených do splatnosti	0	0	0	0
Ztráty ze znehodnocení nefinančních aktiv	0	0	0	0
Ztráty ze znehodnocení pozemků, budov a zařízení	0	0	0	0
Ztráty ze znehodnocení z investic do nemovitostí	0	0	0	0
Ztráty ze znehodnocení goodwillu	0	0	0	0
Ztráty ze znehodnocení nehmotného majetku	0	0	0	0
Ztráty ze znehodnocení účasti v přídr.a ovlád.os.a sp.podn.	0	0	0	0
Ztráty ze znehodnocení ostatních nefinančních aktiv	0	0	0	0
Negativní goodwill bezprostředně zahrnutý do výkazu Z/Z	0	0	0	0
Podíl na Z/Z přídr. a ovládaných osob a společných podniků	0	0	0	0
Zisk nebo ztráta z neoběžných aktiv a vyřazovaných skupin	0	0	0	0
Zisk nebo ztráta z pokračujících činností před zdaněním	307 527	259 220	106 615	114 319
Náklady na daň z příjmů	-509 282	-245 608	-61 083	-35 000
Zisk nebo ztráta z pokračujících činností po zdanění	-201 755	13 612	45 532	79 319
Zisk nebo ztráta z ukončované činnosti po zdanění	0	0	0	0
Zisk nebo ztráta po zdanění	-201 755	13 612	45 532	79 319

Pohledávky bez selhání a se selháním

	Hodnota před znehodnocením	Účetní hodnota (netto)	Opravné položky k jednotlivým pohledávkám	Opravné položky k portf. pohled. jednotlivě bez znehodnocení	Opravné položky k portfoliu jednotlivě nevýznam. pohledávek	Kumulovaná ztráta z ocenění reálnou hodnotou
k:	31.12.2013					v tis. Kč
Pohledávky z finančních činností celkem	91 128 698	85 843 328	5 285 370	0	0	0
Pohledávky za úvěrovými institucemi	7 482 281	7 358 199	124 082	0	0	0
Pohledávky za úvěrovými institucemi bez selhání	7 347 713	7 347 713	0	0	0	0
Standardní pohledávky za úvěrovými institucemi	7 347 713	7 347 713	0	0	0	0
Sledované pohledávky za úvěrovými institucemi	0	0	0	0	0	0
Pohledávky za úvěrovými institucemi se selháním	134 568	10 486	124 082	0	0	0
Nestandardní pohledávky za úvěrovými institucemi	0	0	0	0	0	0
Pochybné pohledávky za úvěrovými institucemi	0	0	0	0	0	0
Ztrátové pohledávky za úvěrovými institucemi	134 568	10 486	124 082	0	0	0
Pohledávky za jinými osobami než úvěr.institucemi	83 646 417	78 485 129	5 161 288	0	0	0
Pohledávky za j. osobami než úvěr.institucemi bez selhání	64 220 426	64 220 426	0	0	0	0
Standardní pohledávky za jinými osobami než úvěr.institucemi	26 909 647	26 909 647	0	0	0	0
Sledované pohledávky za jin. osobami než úvěr.institucemi	37 310 779	37 310 779	0	0	0	0
Pohledávky za jin. osobami než úvěr.institucemi se selháním	19 425 991	14 264 703	5 161 288	0	0	0
Nestandardní pohledávky za jin. osobami než úvěr.institucemi	3 539 469	3 536 940	2 529	0	0	0
Pochybné pohledávky za jinými osobami než úvěr.institucemi	5 592 853	5 375 620	217 233	0	0	0
Ztrátové pohledávky za jinými osobami než úvěr.institucemi	10 293 669	5 352 143	4 941 526	0	0	0
k:	30.9.2013					v tis. Kč
Pohledávky z finančních činností celkem	84 440 331	81 556 563	2 883 768	0	0	0
Pohledávky za úvěrovými institucemi	4 686 053	4 570 245	115 808	0	0	0
Pohledávky za úvěrovými institucemi bez selhání	4 570 245	4 570 245	0	0	0	0
Standardní pohledávky za úvěrovými institucemi	4 570 245	4 570 245	0	0	0	0
Sledované pohledávky za úvěrovými institucemi	0	0	0	0	0	0
Pohledávky za úvěrovými institucemi se selháním	115 808	0	115 808	0	0	0
Nestandardní pohledávky za úvěrovými institucemi	0	0	0	0	0	0
Pochybné pohledávky za úvěrovými institucemi	0	0	0	0	0	0
Ztrátové pohledávky za úvěrovými institucemi	115 808	0	115 808	0	0	0
Pohledávky za jinými osobami než úvěr.institucemi	79 754 278	76 986 318	2 767 960	0	0	0
Pohledávky za j. osobami než úvěr.institucemi bez selhání	63 845 015	63 845 015	0	0	0	0
Standardní pohledávky za jinými osobami než úvěr.institucemi	29 036 698	29 036 698	0	0	0	0
Sledované pohledávky za jin. osobami než úvěr.institucemi	34 808 317	34 808 317	0	0	0	0
Pohledávky za jin. osobami než úvěr.institucemi se selháním	15 909 263	13 141 303	2 767 960	0	0	0
Nestandardní pohledávky za jin. osobami než úvěr.institucemi	1 017 025	1 016 295	730	0	0	0

Pochybné pohledávky za jinými osobami než úvěr.institucemi	5 225 570	5 211 231	14 339	0	0	0
Ztrátové pohledávky za jinými osobami než úvěr.institucemi	9 666 668	6 913 777	2 752 891	0	0	0
k:	30.6.2013					v tis. Kč
Pohledávky z finančních činností celkem	84 824 330	82 975 618	1 848 712	0	0	0
Pohledávky za úvěrovými institucemi	8 852 639	8 735 864	116 775	0	0	0
Pohledávky za úvěrovými institucemi bez selhání	8 735 864	8 735 864	0	0	0	0
Standardní pohledávky za úvěrovými institucemi	8 722 449	8 722 449	0	0	0	0
Sledované pohledávky za úvěrovými institucemi	13 415	13 415	0	0	0	0
Pohledávky za úvěrovými institucemi se selháním	116 775	0	116 775	0	0	0
Nestandardní pohledávky za úvěrovými institucemi	0	0	0	0	0	0
Pochybné pohledávky za úvěrovými institucemi	0	0	0	0	0	0
Ztrátové pohledávky za úvěrovými institucemi	116 775	0	116 775	0	0	0
Pohledávky za jinými osobami než úvěr.institucemi	75 971 691	74 239 754	1 731 937	0	0	0
Pohledávky za j. osobami než úvěr.institucemi bez selhání	60 958 881	60 958 102	779	0	0	0
Standardní pohledávky za jinými osobami než úvěr.institucemi	36 920 600	36 920 600	0	0	0	0
Sledované pohledávky za jin. osobami než úvěr.institucemi	24 038 281	24 037 502	779	0	0	0
Pohledávky za jin. osobami než úvěr.institucemi se selháním	15 012 810	13 281 652	1 731 158	0	0	0
Nestandardní pohledávky za jin. osobami než úvěr.institucemi	1 002 442	994 176	8 267	0	0	0
Pochybné pohledávky za jinými osobami než úvěr.institucemi	4 401 702	4 392 975	8 726	0	0	0
Ztrátové pohledávky za jinými osobami než úvěr.institucemi	9 608 666	7 894 501	1 714 165	0	0	0
k:	31.3.2013					v tis. Kč
Pohledávky z finančních činností celkem	77 926 460	76 427 881	1 498 579	0	0	0
Pohledávky za úvěrovými institucemi	2 935 973	2 820 165	115 808	0	0	0
Pohledávky za úvěrovými institucemi bez selhání	2 782 085	2 782 085	0	0	0	0
Standardní pohledávky za úvěrovými institucemi	2 768 953	2 768 953	0	0	0	0
Sledované pohledávky za úvěrovými institucemi	13 132	13 132	0	0	0	0
Pohledávky za úvěrovými institucemi se selháním	153 888	38 080	115 808	0	0	0
Nestandardní pohledávky za úvěrovými institucemi	38 080	38 080	0	0	0	0
Pochybné pohledávky za úvěrovými institucemi	0	0	0	0	0	0
Ztrátové pohledávky za úvěrovými institucemi	115 808	0	115 808	0	0	0
Pohledávky za jinými osobami než úvěr.institucemi	74 990 487	73 607 716	1 382 771	0	0	0
Pohledávky za j. osobami než úvěr.institucemi bez selhání	60 114 103	60 114 103	0	0	0	0
Standardní pohledávky za jinými osobami než úvěr.institucemi	45 424 227	45 424 227	0	0	0	0
Sledované pohledávky za jin. osobami než úvěr.institucemi	14 689 876	14 689 876	0	0	0	0
Pohledávky za jin. osobami než úvěr.institucemi se selháním	14 876 384	13 493 613	1 382 771	0	0	0
Nestandardní pohledávky za jin. osobami než úvěr.institucemi	2 746 694	2 730 268	16 426	0	0	0
Pochybné pohledávky za jinými osobami než úvěr.institucemi	4 754 527	4 611 386	143 141	0	0	0
Ztrátové pohledávky za jinými osobami než úvěr.institucemi	7 375 163	6 151 959	1 223 204	0	0	0

Pohledávky bez znehodnocení a se znehodnocením

v tis. Kč						
	Hodnota před znehodnocením		Opravné položky	Kumulovaná ztráta z ocenění reálnou hodn.	Účetní hodnota (netto)	
	Finanč. aktiva oceňovaná naběhlou hodnotou nebo pořiz.cenou	Finanční aktiva oceňovaná reálnou hodnotou	Finanč. aktiva oceňovaná naběhlou hodnotou nebo pořiz.cenou	Finanční aktiva oceňovaná reálnou hodnotou	Finanč. aktiva oceňovaná naběhlou hodnotou nebo pořiz.cenou	Finanční aktiva oceňovaná reálnou hodnotou
k:	31.12.2013	v tis. Kč				
Pohledávky bez znehodnocení	74 987 897	0	0	0	74 987 897	0
Pohledávky se znehodnocením	16 181 959	0	5 285 370	0	10 896 589	0
k:	30.9.2013	v tis. Kč				
Pohledávky bez znehodnocení	69 551 016	0	0	0	69 551 016	0
Pohledávky se znehodnocením	15 171 874	0	2 883 768	0	12 288 106	0
k:	30.6.2013	v tis. Kč				
Pohledávky bez znehodnocení	70 897 568	0	0	0	70 897 568	0
Pohledávky se znehodnocením	15 037 285	0	1 848 712	0	13 188 573	0
k:	31.3.2013	v tis. Kč				
Pohledávky bez znehodnocení	64 601 576	0	0	0	64 601 576	0
Pohledávky se znehodnocením	13 687 636	0	1 498 578	0	12 189 058	0

Pohledávky restrukturalizované během účetního období - k datu:

	v tis. Kč	31.12.2013	30.9.2013	30.6.2013	31.3.2013
Restrukturalizované pohledávky za účetní období v hodnotě před znehodnocením		0	0	0	0
Pohledávky oceňované naběhlou hodnotou		1 359	1 876	0	0
Pohledávky oceňované reálnou hodnotou		0	0	0	0

5.6 DERIVÁTY

	v tis. Kč	31.12.2013	30.9.2013	30.6.2013	31.3.2013
Deriváty k obchodování - aktiva					
kladná reálná hodnota		74 197	142 413	76 488	70 960
jmenovitá hodnota		7 568 155	7 650 567	7 144 700	9 444 509
Deriváty k obchodování - závazky					
záporná reálná hodnota		540 708	235 865	310 457	478 562
jmenovitá hodnota		8 050 849	7 730 685	7 349 770	9 845 192
Deriváty k zajišťování - aktiva					
kladná reálná hodnota		87 150	81 961	121 927	140 785
jmenovitá hodnota		34 955 832	35 174 482	36 259 514	38 153 737
Deriváty k zajišťování - závazky					
záporná reálná hodnota		2 278 301	1 951 359	2 183 848	2 453 233
jmenovitá hodnota *)		35 638 332	35 349 982	36 499 514	38 329 237

5.7 POMĚROVÉ UKAZATELE

	v %	31.12.2013	30.9.2013	30.6.2013	31.3.2013
Kapitálová přiměřenost		46,56	36,49	53,16	52,79
Rentabilita průměrných aktiv (ROAA)		-0,23	0,02	0,11	0,37
Rentabilita průměrného vlastního kapitálu (ROAE)		-3,86	0,38	1,74	6,09
	v tis. Kč	31.12.2013	30.9.2013	30.6.2013	31.3.2013
Aktiva na jednoho zaměstnance		538 553	520 912	524 884	477 482
Správní náklady na jednoho zaměstnance		-1 997	-1 729	-1 621	-1 714
Čistý zisk na jednoho zaměstnance		-1 140	104	514	1 772

5.8 ÚDAJE O KAPITÁLU

Struktura regulatorního kapitálu Banky vychází z hlavního původního kapitálu (složka Tier 1), tj. především ze splaceného základního kapitálu od akcionářů Banky zapsaného do obchodního rejstříku, zvýšeného o povinné rezervní fondy a fondy tvořené z rozdělení zisku a sníženého o odčitatelné položky v podobě nehmotného majetku. Fondem tvořeným z rozdělení zisku Banky je fond vývozních rizik vytvořený ke krytí ztrát, které Bance mohou vzniknout z provozování podpořeného financování podle podmínek zákona č. 58/1995 Sb.

	v tis. Kč	31.12.2013	30.9.2013	30.6.2013	31.3.2013
Kapitál		5 092 163	5 285 620	5 263 924	5 270 285
Původní kapitál (Tier 1)		5 092 163	5 285 620	5 263 924	5 270 285
Splacený základní kapitál zapsaný v obchodním rejstříku		4 000 000	4 000 000	4 000 000	4 000 000
Rezervní fondy a nerozdělený zisk		1 349 451	1 349 451	1 349 451	1 349 451
Povinné rezervní fondy		730 656	730 656	730 656	726 483
Ostatní fondy z rozdělení zisku		618 795	618 795	618 795	539 521
Nerozdělený zisk z předchozích období		0	0	0	0
Zisk za účetní období po zdanění		0	0	0	83 446
Neuhrazená ztráta z předchozích období		0	0	0	0
Výsledné kurzové rozdíly z konsolidace		0	0	0	0
Zisk za běžné účetní období		0	0	0	0
Ztráta za běžné účetní období		-201 755	0	0	0
Čistý zisk z kapitalizace budouc. příjmů ze sekuritizace		0	0	0	0
Zisk/ztráta z ocenění závazků v RH z titulu úvěr. rizika		0	0	0	0
Další odčitatelné položky z původního kapitálu		-55 533	-63 831	-85 527	-79 165
Goodwill		0	0	0	0
Nehmotný majetek jiný než goodwill		-55 533	-63 831	-85 527	-79 165
Negat. oceň. rozdíl ze změn RH realiz. kapitál. nástrojů		0	0	0	0
Účastnické CP vydané osobou s kvalifikov. účastí v bance		0	0	0	0
Dodatkový kapitál (Tier 2)		0	0	0	0
Odčitatelné položky od původ. a dodat.kapitálu (Tier1+Tier2)		0	0	0	0
Kapitál na krytí tržního rizika (Tier 3)		0	0	0	0

5.9 ÚDAJE O KAPITÁLOVÝCH POŽADAVCÍCH

	vtis. Kč	31.12.2013	30.9.2013	30.6.2013	31.3.2013
Kapitálové požadavky celkem		875 004	1 158 778	792 169	798 662
Kap. pož. k úvěrovému riziku celkem		730 837	1 014 598	657 494	663 988
Kap. pož. k úvěr. riziku při STA celkem		730 837	1 014 598	657 494	663 988
Kap. pož. k úvěr. riziku při STA k expozicím celkem		730 837	1 014 598	657 494	663 988
Kap. pož. při STA k expoz. vůči centr. vládám a bankám		56 339	51 956	53 556	54 637
Kap. pož. při STA k expoz. vůči reg. vládám a míst. orgánům		0	0	0	0
Kap. pož. při STA k expoz. vůči org. veřejného sektoru a ost.		0	0	0	0
Kap. pož. při STA k expoz. vůči mezinárodním rozvoj. bankám		0	0	0	0
Kap. pož. při STA k expoz. vůči mezinárodním organizacím		0	0	0	0
Kap. pož. při STA k expoz. vůči institucím		135 209	200 244	208 152	232 605
Kap. pož. při STA k podnikovým expoz.		318 652	315 899	273 089	288 188
Kap. pož. při STA k retailovým expoz.		0	0	0	0
Kap. pož. při STA k expoz. zajištěným nemovitostmi		0	0	0	0
Kap. pož. při STA k expoz. po splatnosti		94 215	362 848	30 648	36 617
Kap. pož. při STA k regulatorně vysoce rizikovým expoz.		0	0	0	0
Kap. pož. při STA k expoz. v krytých dluhopisech		4 113	4 228	4 205	4 183
Kap. pož. při STA ke krátkod. expoz. vůči inst. a podn. expoz.		109 505	68 661	78 297	38 060
Kap. pož. při STA k expoz. vůči fondům kolekt. investování		0	0	0	0
Kap. pož. při STA k ostatním expoz.		12 804	10 762	9 547	9 698
Kap. pož. k úvěr. riziku při STA k sekuritizovaným expozicím		0	0	0	0
Kap. pož. k vypořádacímu riziku		0	0	0	0
Kap. pož. k pozičnímu, měnovému a komoditnímu riziku celkem		9 493	9 506	0	0
Kap. pož. k trž. riziku při stand. přístupu (STA) celkem		9 493	9 506	0	0
Kap. pož. při STA k úrokovému riziku		0	0	0	0
Kap. pož. při STA k akciovému riziku		0	0	0	0
Kap. pož. při STA k měnovému riziku		9 493	9 506	0	0
Kap. pož. při STA ke komoditnímu riziku		0	0	0	0
Kap. pož. k trž. riziku při přístupu založ. na vl. modelech		0	0	0	0
Kap. pož. k operačnímu riziku celkem		134 674	134 674	134 674	134 674
Kap. pož. k oper. riziku při BIA		134 674	134 674	134 674	134 674
Kap. pož. k riziku angažovanosti obch. portfolia		0	0	0	0
Kap. pož. k ostatním nástrojům obch. portfolia		0	0	0	0