



## **Informace o České exportní bance, a.s. k 30. červnu 2013**

zveřejňovaná podle vyhlášky ČNB č. 123/2007 Sb. o pravidlech obezřetného podnikání bank, spořitelních a úvěrních družstev a obchodníků s cennými papíry ze dne 15. května 2007 v platném znění

zveřejněná na internetových stránkách banky  
<http://www.ceb.cz/content/view/10/7/> dne 8. srpna 2013

### **Obsah**

1. Údaje o České exportní bance, a.s.
2. Údaje o akcionářích České exportní banky, a.s.
3. Údaje o struktuře konsolidačního celku
4. Údaje o činnosti České exportní banky, a.s.
5. Údaje o finanční situaci České exportní banky, a.s.

## **1. Údaje o České exportní bance, a.s.**

**Obchodní firma:** Česká exportní banka, a.s.  
**Právní forma:** akciová společnost  
**Sídlo:** Praha 1, Vodičkova 34 č.p. 701, PSČ 111 21,  
**Identifikační číslo:** 63078333

Banka je založena na dobu neurčitou a v souladu s ustanoveními zákona č. 58/1995 Sb., o pojišťování a financování vývozu se státní podporou a o doplnění zákona č. 166/1993 Sb., o Nejvyšším kontrolním úřadu, ve znění pozdějších předpisů (dále jen „zákon č. 58/1995 Sb.“) je pověřena provozováním podpořeného financování a provádí související činnosti v souladu s bankovní licencí vydanou podle zákona č. 21/1992 Sb., o bankách, ve znění pozdějších předpisů.

**Datum zápisu do obchodního rejstříku:** 1. březen 1995  
**Datum zápisu poslední změny v obchodním rejstříku a účel poslední změny:** 5. února 2013  
změna ve složení představenstva

**Výše základního kapitálu zapsaná v obchodním rejstříku:** 4 000 000 000,- Kč

**Výše splaceného základního kapitálu** 4 000 000 000,- Kč

### **Druh, forma, podoba a počet emitovaných akcií s uvedením jejich jmenovité hodnoty:**

kmenové akcie v zaknihované podobě na jméno veřejně neobchodovatelné  
150 akcií o jmenovité hodnotě ve výši 10 000 000,- Kč  
2 500 akcií o jmenovité hodnotě ve výši 1 000 000,- Kč

### **Údaje o nabytí vlastních akcií a zatímních listů a jiných účastnických cenných papírů:**

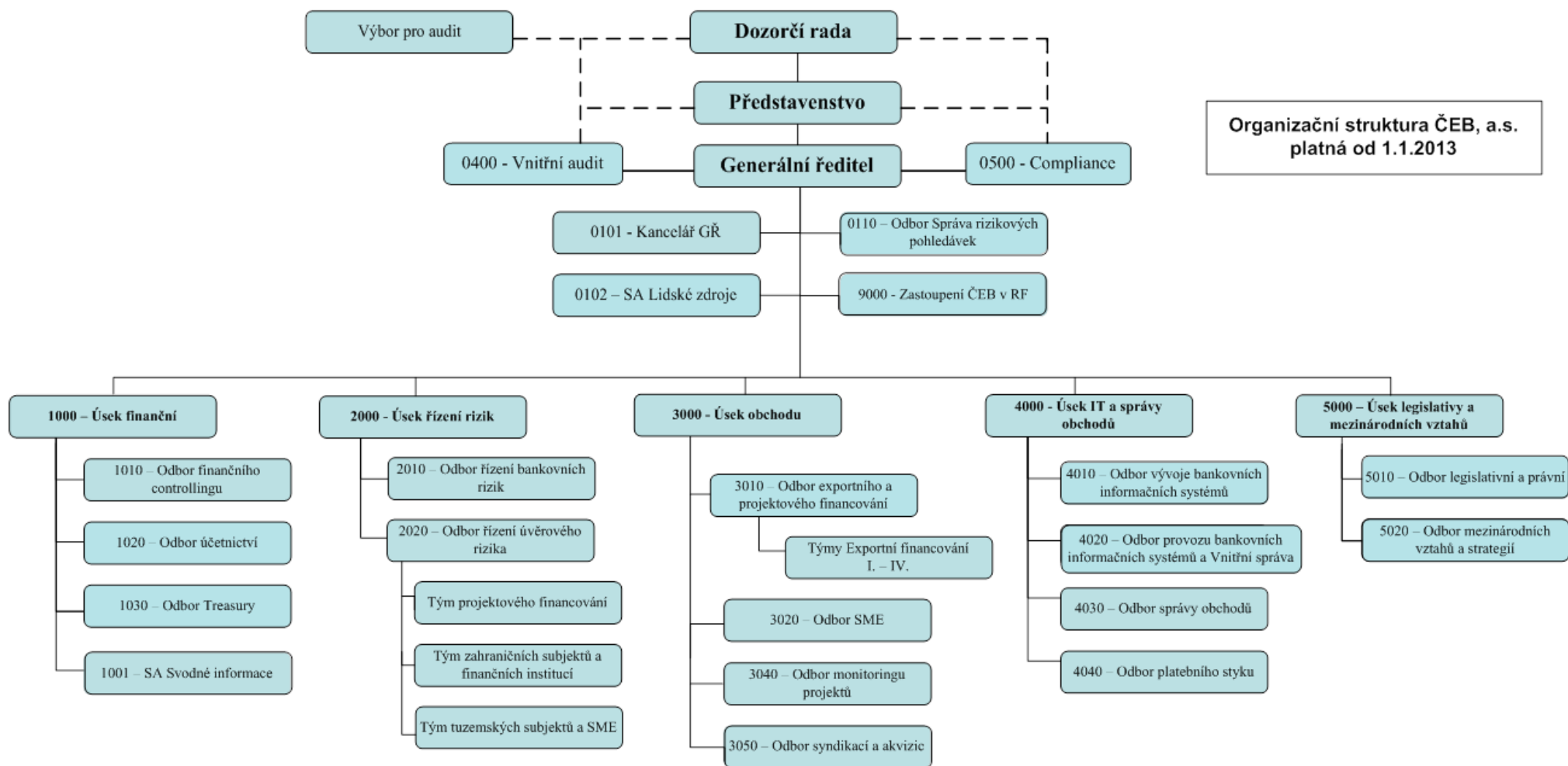
ČEB, a.s. nedrží vlastní akcie ani jiné účastnické cenné papíry.

### **Údaje o zvýšení základního kapitálu od posledního uveřejnění:**

Základní kapitál nebyl od posledního uveřejnění zvýšen.

## Organizační struktura ČEB, a.s. s uvedením počtu organizačních jednotek a počtu zaměstnanců:

banka se nečlení na další jednotky, k 30.6.2013 vykazovala 174 zaměstnanců (průměrný evidenční přepočtený stav zaměstnanců)



## Údaje o členech dozorčí rady – k 30.6.2013

Ing. Milan Hovorka (MPO)	předseda od 24.5.2012, náhradní člen od 6.11.2010, člen od 23.11.2010, místopředseda od 29.1.2011
Ing. Jan Gregor (MF)	místopředseda od 24.5.2012, člen od 26.4.2012
Ing. Oldřich Černocho, CSc. (MZE - SZIF)	náhradní člen od 3.9.2009, člen od 10.12.2009
Ing. Tomáš Dub (MZV)	náhradní člen od 6.9.2010, člen od 23.11.2010
Ing. Tomáš Zídek (MF)	člen od 28.4.2011
Ing. Vladimír Bártl (MPO)	člen od 26.4.2012
Ing. Vladimír Šon (ČEB)	člen od 2.9.2010
Ing. Jaroslava Křížová (ČEB)	členka od 25.11.2010
Ing. Miloš Welser (ČEB)	člen od 1.3.2012

Dosavadní zkušenosti a kvalifikační předpoklady, členství v jiných orgánech právnických osob.

### **Ing. Milan Hovorka, předseda**

Po ukončení studia na Vysoké škole ekonomické v Praze, Fakultě obchodní, obor zahraniční obchod, působil na Federálním ministerstvu zahraničního obchodu. V letech 1990 - 1996 působil na Stále misi ČR při OSN a ostatních mezinárodních organizacích v Ženevě. Po návratu vykonával funkci vrchního ředitele sekce mnohostranné obchodní politiky, vztahů k EU a ESVO na Ministerstvu průmyslu a obchodu ČR. V období 1998 až 2004 pracoval pro Ministerstvo zahraničních věcí na Stále misi ČR při Světové obchodní organizaci (WTO) postupně jako stálý představitel, vedoucí mise a člen různých volených orgánů WTO, včetně funkce předsedy Rady pro obchod zbožím. Od roku 2004 pracoval jako ředitel odboru evropských zemí a zemí Společenství nezávislých států Ministerstva průmyslu a obchodu ČR. Od 1. září 2007 je náměstkem ministra průmyslu a obchodu a řídí sekci zahraničního obchodu.

### **Ing. Jan Gregor, místopředseda**

Po ukončení studia na Vysoké škole ekonomické v Praze, hlavní specializace mezinárodní obchod, vedlejší specializace evropská ekonomická integrace, v roce 1998 nastoupil na Ministerstvo financí. Zde se nejprve věnoval screeningu legislativy v několika negociačních kapitolách a poté do roku 2003 zodpovídal za vyjednání finančních a rozpočtových otázek při vstupu do Evropské unie. V letech 2001 až 2010 působil jako ředitel odboru Národní fond, který zastřešuje souhrnné finanční vztahy s rozpočtem EU. V období 2004 – 2005 vyjednával finanční perspektivu 2007 – 2013 a návazně byl členem vládního vyjednávacího týmu Národního strategického referenčního rámce. Kromě toho spolupracoval jako expert OECD a EU na přípravě systému finančního řízení a kontroly v Makedonii, Chorvatsku a Bulharsku. Ing. Jan Gregor byl v srpnu 2010 jmenován náměstkem ministra financí – sekce veřejné rozpočty. Od 15.5.2013 je také členem správní rady Evropské investiční banky.

### **Ing. Oldřich Černocho, CSc., člen**

Absolvent Vysoké školy ekonomické v Praze, obor ekonomika řízení dopravy a spojů. Vědecká hodnost kandidát ekonomických věd mu byla udělena v roce 1993. V roce 1995 absolvoval kurs společnosti Gustav Kaser Training International – MANAGEMENT I a II. Absolvoval také speciální kurs Evropské strukturální fondy, kursy asertivity a řízení, atd. Po ukončení studia pracoval jako vedoucí mzdový referent Západočeského ředitelství spojů. Od roku 1974 působil v Ústředním ředitelství spojů Praha jako vedoucí odborný referent, od roku 1977 jako vedoucí odboru ekonomiky

práce. V letech 1992-2003 zastával pozici náměstka generálního ředitele pro ekonomiku České pošty, s.p. Od prosince 2003 do května 2008 pracoval jako náměstek pro ekonomiku Státního zemědělského intervenčního fondu (SZIF). Od července 2008 pracoval ve vedení Ústavu zemědělské ekonomiky a informací na pozici náměstka pro ekonomiku. Jako náměstek ministra zemědělství působil do června 2011 a od 1. července 2011 do 29. února 2012 zastával funkci ředitele SZIF. V současné době působí jako poradce ředitele SZIF. Od roku 2002 je členem výkonné rady UNICEF. V roce 2007 byl jmenován ministrem vnitra ČR za člena řídicího výboru pro transformaci České pošty, s.p. na akciovou společnost.

### **Ing. Tomáš Dub, člen**

Po ukončení studia na Vysoké škole ekonomické v Praze, Fakultě mezinárodních vztahů, specializace zahraniční obchod v roce 1992 působil ve státním sektoru nejprve jako poradce 1. náměstka ministra hospodářství a v letech 1994 – 2002 jako starosta Městské části Praha 7. Od roku 2002 do 2006 byl členem Zastupitelstva hlavního města Prahy, kde byl předsedou zahraničního výboru, členem legislativně právního výboru a bezpečnostního výboru. V letech 2002 – 2010 byl poslancem Poslanecké sněmovny Parlamentu ČR, kde působil v letech 2002-2006 jako člen zahraničního výboru, předseda podvýboru pro prezentaci ČR v zahraničí, člen podvýboru pro letectví a kosmonautiku a člen stálé komise pro bankovníctví. Mezi lety 2006-2010 pak působil jako místopředseda zahraničního výboru a člen výboru pro obranu. Jako poslanec PSP ČR byl v letech 2006-2010 rovněž vedoucím Stálé delegace do Parlamentního shromáždění NATO, kde působil jako člen stálého výboru, politického výboru a člen podvýboru pro transatlantickou hospodářskou spolupráci. Od srpna 2010 působí ve funkci náměstka ministra zahraničních věcí.

### **Ing. Tomáš Zídek, člen**

Absolvent Ekonomické fakulty Vysoké školy zemědělské v Praze. Od počátku devadesátých let pracoval jako ředitel odboru ekologie, později náměstek ministra zemědělství ČR s odpovědností za vyjednávání s EU. V letech 2002 – 2006 působil ve Výzkumném ústavu zemědělské ekonomiky. Od roku 2006 je náměstek ministra financí s odpovědností za vztahy s EU, mezinárodní spolupráci a makroekonomické analýzy. Je předsedou správní rady České zemědělské univerzity Praha, členem EFC - Hospodářského a ekonomického výboru EU, působí rovněž ve funkci alternáta guvernéra Světové banky a Evropské banky pro obnovu a rozvoj a jako vedoucí české delegace Mezinárodní investiční banky a Mezinárodní banky hospodářské spolupráce.

### **Ing. Vladimír Bártl, člen**

Absolvoval studium na Vysoké škole strojní a textilní v Liberci. Vzdělání v ekonomickém a obchodním směru si rozšířil studiem MBA na Vysoké škole ekonomické (PIBS) v Praze. V letech 1992 – 1999 pracoval jako výkonný ředitel rafinersko petrochemického komplexu Chemopetrolu v Litvínově. Později jako ředitel jedné z dceřiných společností Unipetrolu a.s. na výrobu střešní krytiny, byl odpovědný za výstavbu a rozjetí nové výroby včetně zavedení systému prodeje. V letech 2007 – 2011 působil na ministerstvu dopravy nejdříve jako ředitel odboru pozemních komunikací, následně jako vrchní ředitel. V roce 2011 nastoupil na ministerstvo průmyslu a obchodu jako ředitel sekce podnikání, kde se zabývá problematikou podnikatelského prostředí a snižování administrativní zátěže podnikatelů. Byl členem rady orgánů společností, ať jako člen představenstev, tak dozorčích rad. Mezi nejvýznamnější patřily: Chemopetrol, a.s., Technické služby města Mostu, a.s., Severočeská vodárenská společnost, a.s., Správa železniční dopravní cesty, kde zastával pozici předsedy správní rady. V současné době je členem dozorčí rady společnosti OTE, a.s. a Českomoravské záruční a rozvojové banky, a.s.

### **Ing. Vladimír Šon, člen**

Absolvent vysokého učení technického v Praze, na kterém v roce 1976 dokončil studium oboru konstrukce a dopravní stavby, specializace kolejové stavby. Po té nastoupil k ČSD na Traťovou distanci Kralupy nad Vltavou, kde vystřídal pozici traťmistra, dispečera a inženýra železniční dopravy v její technické kanceláři. V roce 1979 přešel v rámci ČSD k Projektovému středisku dráhy v Ústí n. L. (pracoviště Praha), kde pracoval 13 let jako vedoucí projektant. V jejich průběhu si prohloubil znalosti oboru postgraduálním studiem na Vysoké škole dopravní v Žilině. V roce 1992 začal působit ve státní správě, kdy byl jmenován ředitelem Kanceláře ministerstva průmyslu a obchodu. V roce 1999 začal pracovat v České exportní bance, a.s., kde se věnoval svodným informacím. Od roku 2006 -2012 zastával zároveň pozici compliance officera, nyní je zaměstnancem útvaru Compliance. V září 2010 byl zaměstnanci zvolen členem dozorčí rady.

### **Ing. Jaroslava Křížová, členka**

Po maturitě na gymnáziu nastoupila do PZO Polytechna, kde pracovala 3 roky jako referent technické pomoci zemím RVHP. Po dvou letech zahájila dálkové studium na Vysoké škole ekonomické v Praze, fakulta obchodní, obor zahraniční obchod (ukončení studia 1984). Od r. 1978 pracovala 15 let ve státním podniku IMEX a.s., jehož úkolem bylo vyrovnávat disproporce vnitřního trhu vývozem přebytkového zboží a dovozem nedostatkových komodit. Zde pracovala nejprve jako referent, později jako vedoucí oddělení s teritoriálním zaměřením na státy RVHP a Jugoslávii. Čtyři roky byla též členkou dozorčí rady za zaměstnance podniku. V letech 1996-7 pracovala jako vedoucí logistiky obchodní společnosti SSI Schäfer. V srpnu 1997 nastoupila do České exportní banky, a.s. na pozici úvěrového manažera, v současné době je vedoucím jednoho z úvěrových týmů odboru exportního a projektového financování. V listopadu 2010 byla zaměstnanci zvolena členkou dozorčí rady.

### **Ing. Miloš Welsler, člen**

Absolvent Vysoké školy ekonomické, na které v roce 1987 ukončil studia na fakultě obchodní, obor zahraniční obchod. Po praxi v oblasti zahraničního obchodu od roku 1992 na různých pozicích v obchodní oblasti bankovníctví a financí (Citibank a.s., Praha, Deutsche Bank AG, pobočka Praha (Prokurista), Bank of America Securities (Vice President pro region střední Evropy), Londýn a společnost SpenglerFox, Praha). Od února 2008 je zaměstnanec České exportní banky, a.s., v současné době na pozici Corporate Sales Coordinator v obchodním úseku. V březnu 2012 byl zaměstnanci zvolen členem dozorčí rady.

### **Údaje o členech představenstva - k 30.6.2013**

Ing. Jiří Klumpar	předseda od 10.12.2012, člen od 10.12.2012
Ing. Michal Bakajsa	místopředseda od 2.9.2010, člen od 1.2.2009
Mgr. Luboš Vaněk	místopředseda od 15.2.2011, člen od 14.2.2011
Ing. Miloslav Kubišta	člen od 26.4.2006, znovuzvolen členem od 26.4.2011

## **Dosavadní zkušenosti a kvalifikační předpoklady, členství v jiných orgánech právnických osob**

### **Ing. Jiří Klumpar, předseda, generální ředitel**

V roce 1980 absolvoval ČVUT, Fakultu jadernou a fyzikálně inženýrskou a v devadesátých letech si doplnil vzdělání o makroekonomická studia na Georgetown University, Washington D.C. Pracoval v České národní bance, kde zastával funkci ředitele odboru Finančního trhu a operací na volném trhu a posléze ředitele odboru Řízení rizik a vypořádání. Koncem devadesátých let řídil stabilizaci a restrukturalizaci Agrobanky jako nucený správce. Poté pracoval v GE Capital Bank, kde zastával funkci místopředsedy představenstva a vedoucího Rozvoje obchodních aktivit a nestandardních projektů. Jeho posledním působištěm byla společnost PricewaterhouseCoopers Česká republika, kde byl odpovědný za řízení neauditních projektů a poradenských služeb pro sektor finančních služeb v oblastech řízení rizik a správy rizikových kreditních pohledávek finančního sektoru.

### **Ing. Michal Bakajsa, místopředseda, náměstek GŘ – úsek obchodu**

Absolvent VŠE Praha, obor systémové inženýrství (1989). Po ukončení studia začal pracovat jako správce Sparta Praha. V letech 1992-93 zastával pozici vicepresidenta pro ekonomiku Asociace Sparta Praha. Od roku 1994 do roku 2001 působil na různých pozicích v České spořitelně, a.s. (metodolog, vedoucí útvaru správy a úschovy cenných papírů, senior relationship manager úvěrů pro TOP klienty, senior relationship manager v oblasti Trade Finance, ředitel odboru Syndikovaných úvěrů a zahraniční klientely a projektový manažer týmu odpovědného za implementaci nového bankovního systému pro korporátní bankovníctví). V období říjen 2001 – červenec 2006 pracoval v Dresdner Bank CZ/BAWAG Bank na pozici vedoucího týmu odpovědného za strukturované financování a syndikované úvěry. Do ČEB, a.s. přešel z ČSOB a.s. kde od srpna 2006 zastával pozici ředitele útvaru Exportní a Strukturované financování obchodu. V rámci profesní kariéry působil jako člen dozorčí rady ECKG, a.s., Pegas DS, a.s. a Pegas, a.s. (1999-2001), Dresdner Bank CZ, a.s. (2003-2005) a BAWAG Bank CZ, a.s. (2005-2006).

### **Mgr. Luboš Vaněk, místopředseda, náměstek GŘ – úsek IT a správy obchodů**

V roce 1982 absolvoval gymnázium v Sokolově, v roce 1988 promoval na FTVS Univerzity Karlovy v Praze. V devadesátých letech působil na kapitálovém trhu v bankovním investičním fondu a od roku 1997 v dohledovém orgánu na Ministerstvu financí — Úřadu pro cenné papíry a poté na Komisi pro cenné papíry ve funkci vedoucího oddělení obchodníků s cennými papíry a makléřů. Sám vlastní makléřskou licenci. V letech 1999 — 2002 působil na Fondu národního majetku jako ředitel kanceláře předsedy. Od roku 2003 pracoval jako vrchní ředitel na České správě sociálního zabezpečení s odpovědností za zavedení procesního řízení organizace a za ekonomické procesy. Dnem 1.2.2006 byl jmenován náměstkem ústředního ředitele a od 1.8.2006 pověřen řízením České správy sociálního zabezpečení. Od 1.3.2007 do srpna 2010 působil ve funkci náměstka ministra průmyslu a obchodu s odpovědností za sekci podřízených organizací a státních podniků. Od dubna 2009 do ledna 2011 působil jako místopředseda dozorčí rady České exportní banky, a.s. a EGAP, a.s.

### **Ing. Miloslav Kubišta, člen, náměstek GŘ – úsek finanční**

Absolvent Vysoké školy ekonomické v Praze. V letech 1974-1978 byl zaměstnán ve finančním odboru ČKD DUKLA Praha, v letech 1978–1991 pracoval v ústřední státní správě ve finanční oblasti. Poté pracoval v privátní bankovní sféře. V období od r. 1994 do r. 1995 byl zaměstnán v EGAP, a.s. V ČEB, a.s. pracuje od r. 1995 a v roce 1996 byl jmenován náměstkem generálního ředitele odpovědným za úsek finanční.

## Vrcholné vedení ČEB, a.s. k 30.6.2013

Titul, jméno, příjmení	Funkce v ČEB	Datum nástupu		Kvalifikační Předpoklady	Členství v orgánech jiných společností
		Do ČEB	Do funkce		
Ing. Jiří Klumpar	generální ředitel	2012	10.12.2012	Viz údaje o členech představenstva	Žádné
Ing. Miloslav Kubišta	náměstek GŘ odpovědný za říz. finančního úseku	1995	3.5.1996	Viz údaje o členech představenstva	Žádné
Ing. Petr Krupa	ředitel odboru 2020 od 1.6.2013, pověřen řízením úseku řízení rizik	2009	1.6.2013 5.6.2012	VŠE obor finance a úvěr	Žádné
Ing. Michal Bakajsa	náměstek GŘ odpovědný za říz. úseku obchodu	2009	1.2.2009	Viz údaje o členech představenstva	Žádné
Mgr. Luboš Vaněk	náměstek GŘ odpovědný za říz. úseku IT a správy obchodů	2011	14.2.2011	Viz údaje o členech představenstva	Žádné
Ing. Petr Křižan	náměstek GŘ odpovědný za říz. úseku legislativy a mezinárodních vztahů	2011	1.4.2011	Mendlova zemědělská a lesnická univerzita v Brně obor ekonomika a management	Žádné
PaedDr. Hana Lelková	pověřena řízením Vnitřního auditu do 31.5.2013	2006	1.2.2012 pověřena	Pedagogická fakulta v Ústí n/L Právnická fakulta UK – specializační studium VŠE Praha – specializační studium bankovníctví, finanční trhy	Žádné
Ing. Robert Schejbal	ředitel Vnitřního auditu	2013	1.6.2013	Vysoká škola Báňská, obor automatizační technika a řízení	Žádné
Ing. Tomáš Dlouhý	ředitel útvaru Compliance	2013	1.3.2013	VŠE, fakulta mezinárodní vztahy, obor mezinárodní obchod	Žádné
Ing. Roman Šikl	ředitel Kanceláře gen. ředitele	2005	1.4.2007	VŠE, obor nevýrobní sféra a sociální rozvoj	Žádné
Ing. Radoslava Kodymová, CSc.	personální ředitelka do 30.4.2013	2012	1.7.2012	VŠE, národohospodářské plánování	Žádné
Ing. Jaroslav Poříz, MBA	vedoucí Zastoupení ČEB, a.s. v RF	2009	16.3.2009	Rochester Institute of Technology, Rochester, USA (nostrifikační doložka „Ing.“)	Žádné
Ing. Věra Adamcová	ředitelka odboru finančního controllingu	1995	1.6.2005	VŠE, obor ekonomika a řízení zahraničního obchodu	Žádné
Věra Malá	ředitelka odboru účetnictví do 30.4.2013	1996	1.9.1996	ÚSO ekonomického směru	Žádné



Ing. Hana Lažanská	ředitelka odboru účetnictví	2002	1.5.2013	VŠE, obor finance	Žádné
Ing. David Franta	ředitel odboru Treasury	2002	1.6.2005	VŠE, specializace finanční trhy	člen správní rady Nadační fond Rodina
Mgr. René Hanyk	ředitel odboru řízení bankovních rizik	2003	1.12.2005	Masarykova univerzita Brno, obor matematika-ekonomie	Žádné
Ing. Martin Pánek	pověřen řízením odboru řízení úvěrového rizika do 31.5.2013	2005	1.1.2012 pověřen	VŠE podniková ekonomika	Žádné
Ing. Jan Švoma	ředitel odboru Správa rizikových pohledávek	2012	9.8.2012	VŠE ekonomika průmyslu	Žádné
Ing. Martin Frelich, MBA	ředitel odboru syndikací a akvizic	2011	1.1.2012	ČVUT Praha, obor ekonomika řízení	Žádné
Ing. Pavel Mráz	ředitel odboru exportního a projektového financování	2009	1.3.2013	VŠE národohospodářská fakulta	Žádné
Ing. Roman Bernat, MBA	ředitel odboru monitoringu projektů	2009	1.1.2009	ČVUT, fakulta elektrotechnická, Sheffield Hallam University (MBA)	Žádné
Ing. Karel Petrák	ředitel odboru SME	2011	1.3.2013	Vysoká škola finančně správní, o.p.s.	Žádné
Ing. Petr Jindrák	ředitel odboru vývoje bankovních IS	1996	10.5.2011	ČVUT Praha stavební obor	Žádné
Ing. Pavel Kašpar	ředitel odboru provozu bank IS a Vnitřní správa	1995	1.3.1999	ČVUT, fakulta elektrotechnická	Žádné
Ing. Renáta Kalabzová	ředitelka odboru správy obchodů	2000	1.8.2011	Česká zemědělská univerzita v Praze, provozně ekonomická fakulta	Žádné
Věra Šebestová	ředitelka odboru platebního styku	1999	1. 6. 2005	SPŠ zeměměřičská	členka kontr. komise BD Bramboříkova
Mgr. Petr Smejkal	ředitel odboru legislativního a právního	2005	1.1.2010	Právnická fakulta UK advokátní zkouška	Žádné
Ing. Kateřina Ševčíková	ředitelka odboru mezinárodních vztahů a strategií	2011	13.5.2011	Vysoké učení technické v Brně obor ekonomika a management	Žádné

### Souhrnná výše úvěrů a záruk poskytnutých členům dozorčí rady, představenstva a vrcholného vedení banky

Banka neposkytla členům dozorčí rady, představenstva a vrcholného vedení banky žádný úvěr ani za nikoho z nich nevydala záruku.

## 2. Údaje o akcionářích České exportní banky, a.s.

- **stát**, který vlastní 80% akcií.  
vykonavateli akcionářských práv státu jsou:  
Ministerstvo financí  
Ministerstvo průmyslu a obchodu  
Ministerstvo zahraničních věcí  
Ministerstvo zemědělství  
Jedná se o akcionáře se zvláštním vztahem k bance podle § 19 odst. 1 písm. c), e), f) a h) zákona č. 21/1992 Sb., o bankách, ve znění pozdějších předpisů, neboť stát vlastní 80 % akcií České exportní banky, a.s. a zároveň 100 % akcií Exportní garanční a pojišťovací společnosti, a.s.
- **Exportní garanční a pojišťovací společnost, a.s.**, která vlastní 20% akcií  
sídlo: Praha 1, Vodičkova 34/701, PSČ 111 21

## 3. Údaje o struktuře konsolidačního celku

### **a) Informace o osobách, které jsou ve vztahu k bance ovládajícími osobami, případně většinovým společníkem**

	Stát
Přímý (nepřímý) podíl na základním kapitálu banky v %	80
Přímý (nepřímý) podíl na hlasovacích právech banky v %	80
Jiný způsob ovládnání	0
Souhrnná výše pohledávek banky vůči této osobě	440 698
Souhrnná výše závazků banky vůči této osobě	1 877 261
Souhrnná výše cenných papírů v aktivech banky	5 884 154
Souhrnná výše podrozvahových závazků banky z cenných papírů	0
Souhrnná výše bankou poskytnutých záruk	0
Souhrnná výše bankou přijatých záruk	0

#### **Obchodní firma**

#### **Právní forma**

#### **Sídlo**

#### **Exportní garanční a pojišťovací společnost, a.s.**

akciová společnost

Vodičkova 34, 111 21 Praha 1

**v tis. Kč**

Přímý (nepřímý) podíl na základním kapitálu banky v %	20
Přímý (nepřímý) podíl na hlasovacích právech banky v %	20
Jiný způsob ovládnání	0
Souhrnná výše pohledávek banky vůči této osobě	475 279
Souhrnná výše závazků banky vůči této osobě	1 542 900
Souhrnná výše cenných papírů v aktivech banky	0
Souhrnná výše závazků banky z cenných papírů	0
Souhrnná výše bankou poskytnutých záruk	0
Souhrnná výše bankou přijatých záruk	124 150 839

Banka se ve své specializované činnosti řídí zákonem č. 58/1995 Sb., který zároveň určuje i složení jejích akcionářů, tj. nejméně ze dvou třetin stát (akcionářská práva z tohoto podílu vykonávají tyto ministerstva – ministerstvo financí, zahraničních věcí, zemědělství a ministerstvo průmyslu a obchodu) a ve zbývajících částech Exportní garanční a pojišťovací společnost, a.s.

S Exportní garanční a pojišťovací společností, a.s. má banka uzavřeny následující obchodní vztahy: pojistné smlouvy, Smlouvu o zřízení vkladových účtů a o pravidlech a podmínkách pro ukládání termínovaných vkladů s individuální úrokovou sazbou na vkladové účty, Smlouvu o komerčních běžných účtech, Rámcovou smlouvu o devizových obchodech typu spot, dohody o úpravě vzájemných vztahů mezi věřiteli a o společném postupu, Smlouvu o nájmu nebytových prostor a s tím souvisejících služeb a Smlouvu o používání kompatibilního média v platebním styku.

S Ministerstvem financí byla v únoru 2010 uzavřena smlouva o pravidlech a podmínkách pro poskytování půjček.

## **b) Informace o osobách, které jsou ve vztahu k bance ovládanými osobami, případně v nichž je banka většinovým společníkem**

Česká exportní banka, a.s., není akcionářem, ovládající osobou nebo společníkem žádných jiných osob.

## **Údaje o činnosti České exportní banky, a.s.**

### **a) předmět podnikání (činnosti) zapsaný v obchodním rejstříku**

Na základě bankovní licence<sup>1</sup> vydané rozhodnutím České národní banky č.j. 2003/3966/520 ze dne 19.9.2003, které nabylo právní moci téhož dne, změny bankovní licence provedené rozhodnutím České národní banky č.j. 2003/4067/520 ze dne 30.9.2003, které nabylo právní moci dne 2.10.2003, změny bankovní licence provedené rozhodnutím České národní banky 2005/3982/530 ze dne 16.12.2005, které nabylo právní moci dne 10.1.2006 a změny bankovní licence provedené rozhodnutím České národní banky č.j. 2011/141/570 ze dne 6.1.2011, které nabylo právní moci dne 25.1.2011, je předmět činnosti České exportní banky, a.s., vymezen následovně:

- podle § 1 odst. 1 zákona č. 21/1992 Sb., o bankách, v platném znění:

písm. a) přijímání vkladů od veřejnosti

písm. b) poskytování úvěrů

- podle § 1 odst. 3 zákona č. 21/1992 Sb., v platném znění

písm. a) investování do cenných papírů na vlastní účet v rozsahu převoditelných cenných papírů emitovaných Českou republikou, Českou národní bankou a zahraničními vládami, investování do zahraničních dluhopisů a do hypotečních zástavních listů, investování do cenných papírů emitovaných právnickými osobami se sídlem na území České republiky

písm. c) platební styk a zúčtování

písm. e) poskytování záruk

písm. f) otvírání akreditivů

písm. g) obstarávání inkasa

písm. h) poskytování investičních služeb zahrnující

- doplňkovou investiční službu podle § 4 odst. 3 písm. c) zákona č. 256/2004 Sb., o podnikání na kapitálovém trhu, ve znění pozdějších předpisů, a to: poradenskou činnost týkající se struktury kapitálu, průmyslové strategie a s tím souvisejících otázek, jakož i poskytování porad a služeb týkajících se přeměn společností nebo převodu podniků

písm. l) poskytování bankovních informací

písm. m) obchodování na vlastní účet nebo na účet klienta s devizovými hodnotami a se zlatem v rozsahu:

- obchodování na vlastní účet se zahraničními dluhopisy

- obchodování na vlastní účet s peněžními prostředky v cizí měně

- obchodování na vlastní účet nebo na účet klienta s převoditelnými cennými papíry emitovanými zahraničními vládami

- obchodování na vlastní účet nebo na účet klienta s penězi ocenitelnými právy a závazky odvozenými od výše uvedených devizových hodnot

- obchodování na účet klienta s peněžními prostředky v cizí měně

písm. o) činnosti, které přímo souvisejí s činnostmi uvedenými v bankovní licenci České exportní banky, a.s.

<sup>1</sup> Bankovní licence nahradila povolení působit jako banka vydané Českou národní bankou České exportní bance, a.s., dne 6.2.1995 a změněné dne 27.6.1996

Na základě rozhodnutí České národní banky č.j. 2013/6197/570 ze dne 27.5.2013, které nabylo právní moci dne 7.6.2013 došlo k rozšíření stávající bankovní licence České exportní banky, a.s., a to o činnosti uvedené pod písm. l) v bodu „přehled činností skutečně vykonávaných“. Uvedená změna dosud nebyla zapsána do Obchodního rejstříku.

**b) přehled činností skutečně vykonávaných:**

- a) přijímání vkladů od veřejnosti
- b) poskytování úvěrů
- c) investování do cenných papírů na vlastní účet v rozsahu převoditelných cenných papírů emitovaných Českou republikou, Českou národní bankou a zahraničními vládami, investování do zahraničních dluhopisů a do hypotečních zástavních listů, investování do cenných papírů emitovaných právnickými osobami se sídlem na území České republiky
- d) platební styk a zúčtování
- e) poskytování záruk
- f) otvírání akreditivů
- g) obstarávání inkasa
- h) poradenskou činnost týkající se struktury kapitálu, průmyslové strategie a s tím souvisejících otázek, jakož i poskytování porad a služeb týkajících se přeměn společností nebo převodu podniků
- i) poskytování bankovních informací
- j) obchodování na vlastní účet nebo na účet klienta s devizovými hodnotami a se zlatem v rozsahu:
  - obchodování na vlastní účet se zahraničními dluhopisy
  - obchodování na vlastní účet s peněžními prostředky v cizí měně
  - obchodování na vlastní účet nebo na účet klienta s převoditelnými cennými papíry emitovanými zahraničními vládami
  - obchodování na vlastní účet nebo na účet klienta s penězi ocenitelnými právy a závazky odvozenými od výše uvedených devizových hodnot
  - obchodování na účet klienta s peněžními prostředky v cizí měně
- k) činnosti, které přímo souvisejí s činnostmi uvedenými v bankovní licenci České exportní banky, a.s.
- l) poskytování investičních služeb dle zákona č. 256/2004 Sb., o podnikání na kapitálovém trhu, ve znění pozdějších předpisů, dle § 1 odst. 3 písm. h) zákona č. 21/1992 Sb., o bankách, a to v rozsahu:
  - hlavní investiční služba podle § 4 odst. 2 písm. a) zákona č. 256/2004 Sb., o podnikání na kapitálovém trhu, ve znění pozdějších předpisů, přijímání a předávání pokynů týkajících se investičních nástrojů, a to ve vztahu k investičním nástrojům podle § 3 odst. 1 písm. d) zákona č. 256/2004 Sb., o podnikání na kapitálovém trhu, ve znění pozdějších předpisů
  - hlavní investiční služba podle § 4 odst. 2 písm. b) zákona č. 256/2004 Sb., o podnikání na kapitálovém trhu, ve znění pozdějších předpisů, provádění pokynů týkajících se investičních nástrojů na účet zákazníka, a to ve vztahu k investičním nástrojům podle § 3 odst. 1 písm. d) zákona č. 256/2004 Sb., o podnikání na kapitálovém trhu, ve znění pozdějších předpisů
  - hlavní investiční služba podle § 4 odst. 2 písm. c) zákona č. 256/2004 Sb., o podnikání na kapitálovém trhu, ve znění pozdějších předpisů, obchodování s investičními nástroji na vlastní účet, a to ve vztahu k investičním nástrojům podle § 3 odst. 1 písm. a) zákona č. 256/2004 Sb., o podnikání na kapitálovém trhu, ve znění pozdějších předpisů, s výjimkou akcií nebo obdobných cenných papírů představujících podíl na společnosti nebo jiné

právnícké osobě, a ve vztahu k investičním nástrojům podle § 3 odst. 1 písm. c) a d) zákona č. 256/2004 Sb., o podnikání na kapitálovém trhu, ve znění pozdějších předpisů  
- hlavní investiční služba podle § 4 odst. 2 písm. e) zákona č. 256/2004 Sb., o podnikání na kapitálovém trhu, ve znění pozdějších předpisů, investiční poradenství týkající se investičních nástrojů, a to ve vztahu k investičním nástrojům podle § 3 odst. 1 písm. d) zákona č. 256/2004 Sb., o podnikání na kapitálovém trhu, ve znění pozdějších předpisů  
- doplňková investiční služba podle § 4 odst. 3 písm. a) zákona č. 256/2004 Sb., o podnikání na kapitálovém trhu, ve znění pozdějších předpisů, úschova a správa investičních nástrojů včetně souvisejících služeb, a to ve vztahu k investičním nástrojům podle § 3 odst. 1 písm. a), c) a d) zákona č. 256/2004 Sb., o podnikání na kapitálovém trhu, ve znění pozdějších předpisů.

**c) přehled činností, jejichž vykonávání nebo poskytování bylo Českou národní bankou omezeno, nebo vyloučeno:**

činnosti nejsou omezeny nebo vyloučeny

**d) struktura údajů o objemu obchodů v rámci poskytování investičních služeb**

### **Objem obchodů s cennými papíry celkem**

#### **Objem obchodů s cennými papíry celkem**

	v tis. Kč	za 2.čtvrtletí 2013
<b>Objem obchodů s cennými papíry celkem</b>		<b>550 761</b>
<b>obchody pro klienty</b>		<b>0</b>
obchody pro klienty v rámci obchospodařování		0
investiční cenné papíry - akcie a obdobné cenné papíry		0
investiční cenné papíry - dluhopisy a obdobné cenné papíry		0
investiční cenné papíry - ostatní		0
cenné papíry kolektivního investování		0
nástroje peněžního trhu		0
ostatní obchody pro klienty		0
investiční cenné papíry - akcie a obdobné cenné papíry		0
investiční cenné papíry - dluhopisy a obdobné cenné papíry		0
investiční cenné papíry - ostatní		0
cenné papíry kolektivního investování		0
nástroje peněžního trhu		0
<b>obchody na vlastní účet</b>		<b>550 761</b>
investiční cenné papíry - akcie a obdobné cenné papíry		0
investiční cenné papíry - dluhopisy a obdobné cenné papíry		550 761
investiční cenné papíry - ostatní		0
cenné papíry kolektivního investování		0
nástroje peněžního trhu		0

## Objem obchodů s deriváty celkem

	za 2.čtvrtletí 2013
	v tis. Kč
<b>Objem obchodů s deriváty celkem</b>	<b>276 780</b>
<b>obchody pro klienty</b>	<b>0</b>
obchody pro klienty v rámci obhospodařování	0
akciové deriváty	0
úrokové deriváty	0
měnové deriváty	0
komoditní deriváty	0
úvěrové deriváty	0
ostatní deriváty	0
ostatní obchody pro klienty	0
akciové deriváty	0
úrokové deriváty	0
měnové deriváty	0
komoditní deriváty	0
úvěrové deriváty	0
ostatní deriváty	0
<b>obchody na vlastní účet</b>	<b>276 780</b>
akciové deriváty	0
úrokové deriváty	276 780
měnové deriváty	0
komoditní deriváty	0
úvěrové deriváty	0
ostatní deriváty	0

## 5. Údaje o finanční situaci České exportní banky, a.s.

### 5.1 ROZVAHA BANKY

Aktiva	v tis. Kč	30.6.2013	31.3.2013	31.12.2012	30.9.2012
<b>Aktiva celkem</b>		<b>92 904 391</b>	<b>85 469 236</b>	<b>83 493 826</b>	<b>79 931 340</b>
Pokladní hotovost a pohledávky vůči centrálním bankám		1 107 675	341 366	631 943	1 478 217
Pokladní hotovost		260	167	333	248
Pohledávky vůči centrálním bankám		1 107 416	341 199	631 610	1 477 970
Finanční aktiva k obchodování		76 488	70 960	161 896	158 517
Deriváty k obchodování s kladnou reálnou hodnotou		76 488	70 960	161 896	158 517
Kapitálové nástroje k obchodování		0	0	0	0
Dluhové cenné papíry k obchodování		0	0	0	0
Pohledávky k obchodování		0	0	0	0
Pohledávky k obchodování vůči úvěrovým institucím		0	0	0	0
Pohledávky k obchodování vůči j. osobám než úvěr. institucím		0	0	0	0
Ostatní pohledávky k obchod. sektorově nečleněné		0	0	0	0
Finanční aktiva v reálné hodnotě vykázaná do zisku nebo ztráty		0	0	0	0
Kapitálové nástroje v reálné hodnotě vykázané do zisku nebo ztráty		0	0	0	0
Dluhové cenné papíry v reálné hodnotě vykázané do zisku nebo ztráty		0	0	0	0
Pohledávky v reálné hodnotě vykázané do zisku nebo ztráty		0	0	0	0
Pohledávky v reálné hodnotě vykázané do Z/Z vůči úvěr. inst.		0	0	0	0
Pohledávky v RH vykázané do Z/Z vůči j.osobám než úvěr.inst.		0	0	0	0
Ostatní pohledávky v RH vykázané do Z/Z sektorově nečleněné		0	0	0	0
Realizovatelná finanční aktiva		5 741 999	5 227 308	5 700 665	5 178 409
Kapitálové nástroje realizovatelné		0	0	0	0
Dluhové cenné papíry realizovatelné		5 741 999	5 227 308	5 700 665	5 178 409
Pohledávky realizovatelné		0	0	0	0
Pohledávky realizovatelné vůči úvěrovým institucím		0	0	0	0
Pohledávky realizovatelné vůči j.osobám než úvěr.institucím		0	0	0	0
Ostatní pohledávky realizovatelné sektorově nečleněné		0	0	0	0
Úvěry a jiné pohledávky		82 978 725	76 449 435	73 475 387	69 547 426
Dluhové cenné papíry		0	0	50 890	50 448
Pohledávky		82 978 725	76 449 435	73 424 497	69 496 978
Pohledávky vůči úvěrovým institucím		8 735 864	2 820 164	5 992 697	2 691 198
Pohledávky vůči osobám jiným než úvěrovým institucím		74 239 754	73 607 717	67 388 371	66 789 986
Ostatní pohledávky sektorově nečleněné		3 107	21 554	43 429	15 794
Finanční investice držené do splatnosti		1 837 316	2 196 930	2 599 941	2 462 806
Dluhové cenné papíry držené do splatnosti		1 837 316	2 196 930	2 599 941	2 462 806
Pohledávky držené do splatnosti		0	0	0	0
Pohledávky držené do splatnosti vůči úvěrovým institucím		0	0	0	0
Pohledávky držené do splatnosti vůči j.osobám než úvěr.inst.		0	0	0	0
Ostatní pohledávky držené do splatnosti sektorově nečleněné		0	0	0	0
Zajišťovací deriváty s kladnou reálnou hodnotou		121 927	140 785	191 718	216 076
Zajišť. deriváty s kladnou RH - zajištění reálné hodnoty		121 927	132 769	123 002	112 468
Zajišť. deriváty s kladnou RH - zajištění peněžních toků		0	8 016	68 716	103 608
Zajišť.deriváty s kl.RH- zaj.čistých investic do zahr.jedn.		0	0	0	0
Zajišť.deriváty s kladnou RH-zajištění úrok.rizika - RH		0	0	0	0
Zajišť.deriváty s kladnou RH- zajištění úrok.rizika-pen.toky		0	0	0	0
Kladné změny reálné hodnoty portfolia zajišťovaných nástrojů		0	0	0	0
Hmotný majetek		18 946	22 602	27 767	32 533
Pozemky, budovy a zařízení		1 402	1 329	1 342	1 356
Investice do nemovitostí		17 544	21 273	26 425	31 177
Nehmotný majetek		85 528	79 165	81 712	74 108
Goodwill		0	0	0	0
Ostatní nehmotný majetek		85 528	79 165	81 712	74 108
Účasti v přidružených a ovládaných osobách a ve spol.podn.		0	0	0	0
Daňové pohledávky		268 587	299 293	293 757	356 220
Pohledávky ze splatné daně		23 499	5 536	0	0
Pohledávky z odložené daně		245 088	293 757	293 757	356 220
Ostatní aktiva		667 200	641 392	329 040	427 028
Neoběžná aktiva a vyřazované skupiny určené k prodeji		0	0	0	0

## Závazky a vlastní kapitál

	v tis. Kč	30.6.2013	31.3.2013	31.12.2012	30.9.2012
<b>Závazky a vlastní kapitál celkem</b>		<b>92 904 391</b>	<b>85 469 236</b>	<b>83 493 826</b>	<b>79 931 340</b>
<b>Závazky celkem</b>		<b>88 409 134</b>	<b>81 030 180</b>	<b>79 251 587</b>	<b>75 619 654</b>
Vklady, úvěry a ostatní finanční závazky vůči centrálním bankám		0	0	0	0
Finanční závazky k obchodování		310 457	478 561	420 932	407 216
Deriváty k obchodování se zápornou reálnou hodnotou		310 457	478 561	420 932	407 216
Závazky z krátkých prodejů		0	0	0	0
Vklady, úvěry a ostatní finanční závazky k obchodování		0	0	0	0
Vklady, úvěry a ostatní fin.závazky k obch. vůči úvěr.inst.		0	0	0	0
Vklady, úvěry a ost.fin.závaz.k obch.vůči j.os.než úvěr.inst		0	0	0	0
Ostatní finanční závazky k obchodování sektorově nečleněné		0	0	0	0
Emitované dluhové cenné papíry určené k odkupu v krátkém období		0	0	0	0
Finanční závazky v reálné hodnotě vykázané do zisku/ztráty		0	0	0	0
Vklady, úvěry a ostatní finanční závazky v reálné hodnotě vykázané do zisku/ztráty		0	0	0	0
Vklady,úvěry a ost.fin.závaz.v RH vyk.do Z/Z vůči úvěr.inst.		0	0	0	0
Vklady a ost.fin.záv.v RH vyk.do Z/Z vůči j.os.než úvěr.inst		0	0	0	0
Ostatní fin.závazky v RH hodnotě vykáz.do Z/Z sektor.nečlen.		0	0	0	0
Emitované dluhové cenné papíry v reálné hodnotě vykázané do zisku/ztráty		0	0	0	0
Podřízené závazky v reálné hodnotě vykázané do zisku/ztráty		0	0	0	0
Finanční závazky v naběhlé hodnotě		85 560 436	77 942 774	76 335 606	72 667 213
Vklady, úvěry a ostatní finanční závazky v naběhlé hodnotě		7 297 354	8 675 802	8 247 786	9 646 902
Vklady a ost.fin.závazky v naběhlé hodnotě vůči úvěr.inst.		3 021 553	4 583 261	3 467 272	3 902 095
Vklady a ost.fin.záv.v naběhlé hodn.vůči j.os.než úvěr.inst.		4 251 708	4 044 745	4 725 564	5 718 259
Ostatní finanční závazky v naběhlé hodnotě sektor.nečleněné		24 093	47 796	54 950	26 548
Emitované dluhové cenné papíry v naběhlé hodnotě		78 263 082	69 266 972	68 087 820	63 020 311
Podřízené závazky v naběhlé hodnotě		0	0	0	0
Finanční závazky spojené s převáděnými aktivy		0	0	0	0
Zajišťovací deriváty se zápornou reálnou hodnotou		2 183 848	2 453 233	2 410 681	2 473 114
Zajišť. deriváty se zápornou RH - zajištění reálné hodnoty		576 895	724 727	755 620	778 870
Zajišť. deriváty se zápornou RH - zajištění peněžních toků		1 606 953	1 728 506	1 655 061	1 694 244
Zajišť. deriváty s záp.RH- zaj.čistých investic do zahr.jedn.		0	0	0	0
Zajišť. deriváty se zápornou RH-zajištění úrok.rizika - RH		0	0	0	0
Zajišť. deriváty s záp.RH-zajištění úrok.rizika-peněžní toky		0	0	0	0
Záporné změny reálné hodnoty portfolia zajišťovaných nástrojů		0	0	0	0
Rezervy		54 153	33 518	32 969	13 250
Rezervy na restrukturalizace		0	0	0	0
Rezervy na daně a soudní spory		0	0	0	0
Rezervy na důchody a podobné závazky		4 683	4 683	4 683	3 702
Rezervy na podrozvahové položky		31 474	10 839	10 290	0
Rezervy na nevýhodné smlouvy		0	0	0	0
Ostatní rezervy		17 996	17 996	17 996	9 548
Daňové závazky		0	0	2 163	10 765
Závazky ze splatné daně		0	0	2 163	10 765
Závazky z odložené daně		0	0	0	0
Ostatní závazky		300 240	122 094	49 236	48 096
Závazky spojené s vyřazovanými skupinami určenými k prodeji		0	0	0	0
<b>Vlastní kapitál celkem</b>		<b>4 495 257</b>	<b>4 439 056</b>	<b>4 242 239</b>	<b>4 311 686</b>
Základní kapitál		4 000 000	4 000 000	4 000 000	4 000 000
Splacený základní kapitál		4 000 000	4 000 000	4 000 000	4 000 000
Nesplacený základní kapitál		0	0	0	0
Emisní ážio		0	0	0	0
Další vlastní kapitál		0	0	0	0
Kapitálová složka finančních nástrojů		0	0	0	0
Ostatní kapitálové nástroje		0	0	0	0
Fondy z přecenění a ostatní oceňovací rozdíly		-901 160	-991 148	-1 108 646	-1 163 063
Oceňovací rozdíly z hmotného majetku		0	0	0	0
Oceňovací rozdíly z nehmotného majetku		0	0	0	0
Zajištění čistých investic do zahraničních jednotek		0	0	0	0
Zajištění peněžních toků		-965 528	-1 076 886	-1 242 470	-1 294 955
Oceňovací rozdíly z realizovatelných finančních aktiv		64 368	85 738	133 824	131 892



Oceň.rozdíly z neoběž.aktiv a ukončov.čin.určených k prodeji	0	0	0	0
Ostatní oceňovací rozdíly	0	0	0	0
Rezervní fondy	1 350 885	1 267 439	1 267 439	1 267 439
Nerozdělený zisk (neuhrazená ztráta) z předchozích období	0	83 446	0	0
Vlastní akcie	0	0	0	0
Zisk (ztráta) za běžné účetní období	45 532	79 319	83 446	207 310

## Výkaz zisků a ztrát

	v tis. Kč	30.6.2013	31.3.2013	31.12.2012	30.9.2012
Zisk z finanční a provozní činnosti		576 683	199 698	1 300 326	941 606
Úrokové výnosy		1 642 423	816 953	3 538 199	2 685 636
Úroky z pohledávek vůči centrálním bankám		98	39	9 359	8 973
Úroky z finančních aktiv k obchodování		0	0	3	3
Úroky z finančních aktiv v reálné hodnotě vykázaných do Z/Z		0	0	0	0
Úroky z realizovatelných finančních aktiv		35 739	16 019	91 460	66 806
Úroky z úvěrů a jiných pohledávek		1 357 493	694 371	3 314 130	2 532 823
Úroky z finančních investic držných do splatnosti		26 264	8 239	53 041	39 275
Zisk ze zajišťovacích úrokových derivátů		222 711	98 230	69 683	37 295
Úroky z ostatních aktiv		118	55	523	461
Úrokové náklady		-1 284 967	-630 968	-2 777 725	-2 097 600
Úroky na vklady, úvěry a ost.fin.závazky vůči centr.bankám		0	0	0	0
Úroky na finanční závazky k obchodování		0	0	0	0
Úroky na finanční závazky v reálné hodnotě vykázané do Z/Z		0	0	0	0
Úroky na finanční závazky v naběhlé hodnotě		-780 538	-390 191	-1 786 468	-1 334 139
Ztráta ze zajišťovacích úrokových derivátů		-504 429	-240 777	-991 257	-763 461
Úroky na ostatní závazky		0	0	0	0
Výnosy z dividend		0	0	0	0
Výnosy z dividend z finančních aktiv k obchodování		0	0	0	0
Výnosy z dividend z finan.aktiv v RH vykázaných do Z/Z		0	0	0	0
Výnosy z dividend z realizovatelných finančních aktiv		0	0	0	0
Výnosy z dividend od přidružených a ovládaných osob		0	0	0	0
Výnosy z poplatků a provizí		23 777	6 849	49 025	29 272
Poplatky a provize z operací s finan.nástroji pro zákazníky		0	0	0	0
Poplatky a provize z obstarání emisí		0	0	0	0
Poplatky a provize z obstarání finančních nástrojů		0	0	0	0
Poplatky a provize za poradenskou činnost		0	0	0	0
Poplatky a provize z clearingů a vypořádání		649	585	0	0
Poplatky a provize za obhospodařování hodnot		0	0	0	0
Poplatky a provize za správu, úschovu a uložení hodnot		0	0	0	0
Poplatky a provize z příslibů a záruk		774	75	7 468	360
Poplatky a provize z platebního styku		1 390	426	4 118	3 800
Poplatky a provize ze strukturovaného financování		0	0	0	0
Poplatky a provize ze sekuritizace		0	0	0	0
Poplatky a provize z ostatních služeb		20 964	5 763	37 439	25 112
Náklady na poplatky a provize		-4 785	-2 497	-18 467	-13 573
Poplatky a provize na operace s finančními nástroji		-3 188	-1 616	-10 854	-9 190
Poplatky a provize na obhospodařování hodnot		0	0	0	0
Poplatky a provize na správu, úschovu a uložení hodnot		0	0	0	0
Poplatky a provize na clearing a vypořádání		-337	-163	-703	-536
Poplatky a provize na sekuritizaci		0	0	0	0
Poplatky a provize na ostatní služby		-1 260	-718	-6 910	-3 847
Realizované Z/Z z finan.aktiv a závazků nevykáz. v RH do Z/Z		204 264	2 392	641 493	497 576
Zisk (ztráta) z realizovatelných finančních aktiv		30 277	22 496	5 247	3 310
Zisk (ztráta) z úvěrů a jiných pohledávek		0	0	0	0
Zisk (ztráta) z finančních investic držných do splatnosti		0	0	0	0
Zisk (ztráta) z finančních závazků v naběhlé hodnotě		0	0	0	0
Zisk (ztráta) z ostatních závazků		173 987	-20 104	636 246	494 266
Zisk (ztráta) z finančních aktiv a závazků k obchodování		-317 771	-307 847	346 111	332 815
Zisk (ztráta) z kapitálových nástrojů a akciových derivátů		0	0	0	0
Zisk (ztráta) z úrokových nástrojů (včetně úrok. derivátů)		-8 052	-10 516	-13 755	-18 614
Zisk (ztráta) z měnových nástrojů (včetně měn. derivátů)		-309 719	-297 331	359 866	351 429
Zisk (ztráta) z úvěrových nástrojů (včetně úvěr. derivátů)		0	0	0	0
Zisk (ztráta) z komodit a komoditních derivátů		0	0	0	0
Zisk (ztráta) z ostatních nástrojů včetně hybridních		0	0	0	0
Zisk (ztráta) z finan. aktiv a závazků v RH vykázané do Z/Z		0	0	0	0
Zisk (ztráta) ze zajišťovacího účetnictví		-204 642	-144 713	67 021	110 615
Kurzové rozdíly		538 552	478 099	-514 066	-576 919
Zisk (ztráta) z odúčtování aktiv j. než držných k prodeji		6	0	449	0
Ostatní provozní výnosy		8 282	1 383	2 515	642
Ostatní provozní náklady		-28 456	-19 953	-34 229	-26 858
Správní náklady		-143 487	-76 716	-339 699	-231 471

Náklady na zaměstnance	-91 114	-49 367	-233 418	-153 266
Mzdy a platy	-65 483	-35 030	-175 985	-115 598
Sociální a zdravotní pojištění	-21 386	-12 208	-48 760	-32 200
Penzijní a podobné výdaje	-689	-338	-1 399	-943
Náklady na dočasné zaměstnance	0	0	0	0
Odměny - vlastní kapitálové nástroje	0	0	0	0
Ostatní náklady na zaměstnance	-3 556	-1 791	-7 274	-4 525
Ostatní správní náklady	-52 373	-27 349	-106 281	-78 205
Náklady na reklamu	-1 764	-700	-12 039	-8 829
Náklady na poradenství	-5 932	-1 444	-10 900	-8 808
Náklady na informační technologie	-7 786	-4 780	-12 953	-10 064
Náklady na outsourcing	-336	-336	-2 731	0
Nájemné	-12 031	-6 030	-21 260	-15 284
Jiné správní náklady	-24 524	-14 059	-46 398	-35 220
Odpisy	-17 030	-8 687	-33 908	-24 124
Odpisy pozemků, budov a zařízení	-10 270	-5 363	-23 130	-16 452
Odpisy investic do nemovitostí	0	0	0	0
Odpisy nehmotného majetku	-6 760	-3 324	-10 778	-7 672
Tvorba rezerv	-20 760	0	-19 932	0
Ztráty ze znehodnocení	-288 791	24	-643 041	-352 927
Ztráty ze znehodnocení finan.aktiv nevykázaných v RH do Z/Z	-288 791	24	-643 041	-352 927
Ztráty ze znehodnocení finančních aktiv v pořizovací ceně	0	0	0	0
Ztráty ze znehodnocení realizovatelných finančních aktiv	0	0	0	0
Ztráty ze znehodnocení úvěrů a jiných pohledávek	-288 791	24	-643 041	-352 927
Ztráty ze znehodnocení finan.investic držných do splatnosti	0	0	0	0
Ztráty ze znehodnocení nefinančních aktiv	0	0	0	0
Ztráty ze znehodnocení pozemků, budov a zařízení	0	0	0	0
Ztráty ze znehodnocení z investic do nemovitostí	0	0	0	0
Ztráty ze znehodnocení goodwillu	0	0	0	0
Ztráty ze znehodnocení nehmotného majetku	0	0	0	0
Ztráty ze znehodnocení účastí v přídr.a ovlád.os.a sp.podn.	0	0	0	0
Ztráty ze znehodnocení ostatních nefinančních aktiv	0	0	0	0
Negativní goodwill bezprostředně zahrnutý do výkazu Z/Z	0	0	0	0
Podíl na Z/Z přídr. a ovládaných osob a společných podniků	0	0	0	0
Zisk nebo ztráta z neoběžných aktiv a vyřazovaných skupin	0	0	0	0
<b>Zisk nebo ztráta z pokračujících činností před zdaněním</b>	<b>106 615</b>	<b>114 319</b>	<b>263 746</b>	<b>333 084</b>
Náklady na daň z příjmů	-61 083	-35 000	-180 300	-125 774
<b>Zisk nebo ztráta z pokračujících činností po zdanění</b>	<b>45 532</b>	<b>79 319</b>	<b>83 446</b>	<b>207 310</b>
Zisk nebo ztráta z ukončované činnosti po zdanění	0	0	0	0
<b>Zisk nebo ztráta po zdanění</b>	<b>45 532</b>	<b>79 319</b>	<b>83 446</b>	<b>207 310</b>

## Pohledávky bez selhání a se selháním

	Hodnota před znehodnocením	Účetní hodnota (netto)	Opravné položky k jednotlivým pohledávkám	Opravné položky k portf. pohled. jednotlivě bez znehodnocení	Opravné položky k portfoliu jednotlivě nevýznam. pohledávek	Kumulovaná ztráta z ocenění reálnou hodnotou
k:	30.6.2013					v tis. Kč
<b>Pohledávky z finančních činností celkem</b>	<b>84 824 330</b>	<b>82 975 618</b>	<b>1 848 712</b>	<b>0</b>	<b>0</b>	<b>0</b>
<b>Pohledávky za úvěrovými institucemi</b>	<b>8 852 639</b>	<b>8 735 864</b>	<b>116 775</b>	<b>0</b>	<b>0</b>	<b>0</b>
Pohledávky za úvěrovými institucemi bez selhání	8 735 864	8 735 864	0	0	0	0
Standardní pohledávky za úvěrovými institucemi	8 722 449	8 722 449	0	0	0	0
Sledované pohledávky za úvěrovými institucemi	13 415	13 415	0	0	0	0
Pohledávky za úvěrovými institucemi se selháním	116 775	0	116 775	0	0	0
Nestandardní pohledávky za úvěrovými institucemi	0	0	0	0	0	0
Pochybné pohledávky za úvěrovými institucemi	0	0	0	0	0	0
Ztrátové pohledávky za úvěrovými institucemi	116 775	0	116 775	0	0	0
<b>Pohledávky za jinými osobami než úvěr.institucemi</b>	<b>75 971 691</b>	<b>74 239 754</b>	<b>1 731 937</b>	<b>0</b>	<b>0</b>	<b>0</b>
Pohledávky za j. osobami než úvěr.institucemi bez selhání	60 958 881	60 958 102	779	0	0	0
Standardní pohledávky za jinými osobami než úvěr.institucemi	36 920 600	36 920 600	0	0	0	0
Sledované pohledávky za jin. osobami než úvěr.institucemi	24 038 281	24 037 502	779	0	0	0
Pohledávky za jin. osobami než úvěr.institucemi se selháním	15 012 810	13 281 652	1 731 158	0	0	0
Nestandardní pohledávky za jin. osobami než úvěr.institucemi	1 002 442	994 176	8 267	0	0	0
Pochybné pohledávky za jinými osobami než úvěr.institucemi	4 401 702	4 392 975	8 726	0	0	0
Ztrátové pohledávky za jinými osobami než úvěr.institucemi	9 608 666	7 894 501	1 714 165	0	0	0
k:	31.3.2013					v tis. Kč
<b>Pohledávky z finančních činností celkem</b>	<b>77 926 460</b>	<b>76 427 881</b>	<b>1 498 579</b>	<b>0</b>	<b>0</b>	<b>0</b>
<b>Pohledávky za úvěrovými institucemi</b>	<b>2 935 973</b>	<b>2 820 165</b>	<b>115 808</b>	<b>0</b>	<b>0</b>	<b>0</b>
Pohledávky za úvěrovými institucemi bez selhání	2 782 085	2 782 085	0	0	0	0
Standardní pohledávky za úvěrovými institucemi	2 768 953	2 768 953	0	0	0	0
Sledované pohledávky za úvěrovými institucemi	13 132	13 132	0	0	0	0
Pohledávky za úvěrovými institucemi se selháním	153 888	38 080	115 808	0	0	0
Nestandardní pohledávky za úvěrovými institucemi	38 080	38 080	0	0	0	0
Pochybné pohledávky za úvěrovými institucemi	0	0	0	0	0	0
Ztrátové pohledávky za úvěrovými institucemi	115 808	0	115 808	0	0	0
<b>Pohledávky za jinými osobami než úvěr.institucemi</b>	<b>74 990 487</b>	<b>73 607 716</b>	<b>1 382 771</b>	<b>0</b>	<b>0</b>	<b>0</b>
Pohledávky za j. osobami než úvěr.institucemi bez selhání	60 114 103	60 114 103	0	0	0	0
Standardní pohledávky za jinými osobami než úvěr.institucemi	45 424 227	45 424 227	0	0	0	0
Sledované pohledávky za jin. osobami než úvěr.institucemi	14 689 876	14 689 876	0	0	0	0
Pohledávky za jin. osobami než úvěr.institucemi se selháním	14 876 384	13 493 613	1 382 771	0	0	0
Nestandardní pohledávky za jin. osobami než úvěr.institucemi	2 746 694	2 730 268	16 426	0	0	0
Pochybné pohledávky za jinými osobami než úvěr.institucemi	4 754 527	4 611 386	143 141	0	0	0
Ztrátové pohledávky za jinými osobami než úvěr.institucemi	7 375 163	6 151 959	1 223 204	0	0	0

	k:	31.12.2012	v tis. Kč				
<b>Pohledávky z finančních činností celkem</b>		<b>74 796 886</b>	<b>73 381 069</b>	<b>1 415 817</b>	<b>0</b>	<b>0</b>	<b>0</b>
<b>Pohledávky za úvěrovými institucemi</b>		<b>6 105 828</b>	<b>5 992 698</b>	<b>113 130</b>	<b>0</b>	<b>0</b>	<b>0</b>
Pohledávky za úvěrovými institucemi bez selhání		5 762 344	5 762 344	0	0	0	0
Standardní pohledávky za úvěrovými institucemi		5 736 358	5 736 358	0	0	0	0
Sledované pohledávky za úvěrovými institucemi		25 986	25 986	0	0	0	0
Pohledávky za úvěrovými institucemi se selháním		343 484	230 354	113 130	0	0	0
Nestandardní pohledávky za úvěrovými institucemi		230 354	230 354	0	0	0	0
Pochybné pohledávky za úvěrovými institucemi		0	0	0	0	0	0
Ztrátové pohledávky za úvěrovými institucemi		113 130	0	113 130	0	0	0
<b>Pohledávky za jinými osobami než úvěr.institucemi</b>		<b>68 691 058</b>	<b>67 388 371</b>	<b>1 302 687</b>	<b>0</b>	<b>0</b>	<b>0</b>
Pohledávky za j. osobami než úvěr.institucemi bez selhání		54 906 451	54 906 451	0	0	0	0
Standardní pohledávky za jinými osobami než úvěr.institucemi		43 546 723	43 546 723	0	0	0	0
Sledované pohledávky za jin. osobami než úvěr.institucemi		11 359 728	11 359 728	0	0	0	0
Pohledávky za jin. osobami než úvěr.institucemi se selháním		13 784 607	12 481 920	1 302 687	0	0	0
Nestandardní pohledávky za jin. osobami než úvěr.institucemi		608 210	607 474	736	0	0	0
Pochybné pohledávky za jinými osobami než úvěr.institucemi		4 598 068	4 474 874	123 194	0	0	0
Ztrátové pohledávky za jinými osobami než úvěr.institucemi		8 578 329	7 399 572	1 178 757	0	0	0
	k:	30.9.2012	v tis. Kč				
<b>Pohledávky z finančních činností celkem</b>		<b>70 855 794</b>	<b>69 481 183</b>	<b>1 374 611</b>	<b>0</b>	<b>0</b>	<b>0</b>
<b>Pohledávky za úvěrovými institucemi</b>		<b>2 803 090</b>	<b>2 691 197</b>	<b>111 893</b>	<b>0</b>	<b>0</b>	<b>0</b>
Pohledávky za úvěrovými institucemi bez selhání		2 465 725	2 465 725	0	0	0	0
Standardní pohledávky za úvěrovými institucemi		2 421 976	2 421 976	0	0	0	0
Sledované pohledávky za úvěrovými institucemi		43 749	43 749	0	0	0	0
Pohledávky za úvěrovými institucemi se selháním		337 365	225 472	111 893	0	0	0
Nestandardní pohledávky za úvěrovými institucemi		225 472	225 472	0	0	0	0
Pochybné pohledávky za úvěrovými institucemi		0	0	0	0	0	0
Ztrátové pohledávky za úvěrovými institucemi		111 893	0	111 893	0	0	0
<b>Pohledávky za jinými osobami než úvěr.institucemi</b>		<b>68 052 704</b>	<b>66 789 986</b>	<b>1 262 718</b>	<b>0</b>	<b>0</b>	<b>0</b>
Pohledávky za j. osobami než úvěr.institucemi bez selhání		59 085 679	59 085 128	551	0	0	0
Standardní pohledávky za jinými osobami než úvěr.institucemi		41 615 848	41 615 848	0	0	0	0
Sledované pohledávky za jin. osobami než úvěr.institucemi		17 469 831	17 469 280	551	0	0	0
Pohledávky za jin. osobami než úvěr.institucemi se selháním		8 967 025	7 704 858	1 262 167	0	0	0
Nestandardní pohledávky za jin. osobami než úvěr.institucemi		764 131	675 105	89 026	0	0	0
Pochybné pohledávky za jinými osobami než úvěr.institucemi		0	0	0	0	0	0
Ztrátové pohledávky za jinými osobami než úvěr.institucemi		8 202 894	7 029 753	1 173 141	0	0	0

## Pohledávky bez znehodnocení a se znehodnocením

v tis. Kč						
	Hodnota před znehodnocením		Opravné položky	Kumulovaná ztráta z ocenění reálnou hodn.	Účetní hodnota (netto)	
	Finanč. aktiva oceňovaná naběhlou hodnotou nebo pořiz.cenou	Finanční aktiva oceňovaná reálnou hodnotou	Finanč. aktiva oceňovaná naběhlou hodnotou nebo pořiz.cenou	Finanční aktiva oceňovaná reálnou hodnotou	Finanč. aktiva oceňovaná naběhlou hodnotou nebo pořiz.cenou	Finanční aktiva oceňovaná reálnou hodnotou
k:	30.6.2013		v tis. Kč			
Pohledávky bez znehodnocení	70 897 568	0	0	0	70 897 568	0
Pohledávky se znehodnocením	15 037 285	0	1 848 712	0	13 188 573	0
k:	31.3.2013		v tis. Kč			
Pohledávky bez znehodnocení	64 601 576	0	0	0	64 601 576	0
Pohledávky se znehodnocením	13 687 636	0	1 498 578	0	12 189 058	0
k:	31.12.2012		v tis. Kč			
Pohledávky bez znehodnocení	68 808 594	0	0	0	68 808 594	0
Pohledávky se znehodnocením	6 663 331	0	1 415 817	0	5 247 513	0
k:	30.9.2012		v tis. Kč			
Pohledávky bez znehodnocení	61 930 851	0	0	0	61 930 851	0
Pohledávky se znehodnocením	10 418 707	0	1 374 610	0	9 044 097	0

## 5.5 POHLEDÁVKY RESTRUKTURALIZOVANÉ BĚHEM ÚČETNÍHO OBDOBÍ - k datu:

v tis. Kč	30.6.2013	31.3.2013	31.12.2012	30.9.2012
Restrukturalizované pohledávky za účetní období v hodnotě před znehodnocením	0	0	88 796	20 193
Pohledávky oceňované naběhlou hodnotou	0	0	88 796	20 193
Pohledávky oceňované reálnou hodnotou	0	0	0	0

## 5.6 DERIVÁTY

v tis. Kč	30.6.2013	31.3.2013	31.12.2012	30.9.2012
Deriváty k obchodování - aktiva				
kladná reálná hodnota	76 488	70 960	161 896	158 517
jmenovitá hodnota	7 144 700	9 444 509	13 077 859	13 145 928
Deriváty k obchodování - závazky				
záporná reálná hodnota	310 457	478 562	420 932	407 216
jmenovitá hodnota	7 349 770	9 845 192	13 272 419	13 319 599
Deriváty k zajišťování - aktiva				
kladná reálná hodnota	121 927	140 785	191 718	216 076
jmenovitá hodnota	36 259 514	38 153 737	33 721 878	33 862 394
Deriváty k zajišťování - závazky				
záporná reálná hodnota	2 183 848	2 453 233	2 410 681	2 473 115
jmenovitá hodnota *)	36 499 514	38 329 237	33 622 878	33 722 144

## 5.7 POMĚROVÉ UKAZATELE

v %	30.6.2013	31.3.2013	31.12.2012	30.9.2012
Kapitálová přiměřenost	53,16	52,79	49,69	57,57
Rentabilita průměrných aktiv (ROAA)	0,11	0,37	0,10	0,35
Rentabilita průměrného vlastního kapitálu (ROAE)	1,74	6,09	1,62	5,38
v tis. Kč	30.6.2013	31.3.2013	31.12.2012	30.9.2012
Aktiva na jednoho zaměstnance	524 884	477 482	461 292	449 052
Správní náklady na jednoho zaměstnance	-1 621	-1 714	-1 877	-1 734
Čistý zisk na jednoho zaměstnance	514	1 772	461	1 553

## 5.8 ÚDAJE O KAPITÁLU

Struktura regulatorního kapitálu Banky vychází z hlavního původního kapitálu (složka Tier 1), tj. především ze splaceného základního kapitálu od akcionářů Banky zapsaného do obchodního rejstříku, zvýšeného o povinné rezervní fondy a fondy tvořené z rozdělení zisku a sníženého o odčitatelné položky v podobě nehmotného majetku. Fondem tvořeným z rozdělení zisku Banky je fond vývozních rizik vytvořený ke krytí ztrát, které Bance mohou vzniknout z provozování podpořeného financování podle podmínek zákona č. 58/1995 Sb.

v tis. Kč	30.6.2013	31.3.2013	31.12.2012	30.9.2012
<b>Kapitál</b>	<b>5 263 924</b>	<b>5 270 285</b>	<b>5 184 292</b>	<b>5 191 896</b>
Původní kapitál (Tier 1)	5 263 924	5 270 285	5 184 292	5 191 896
Splacený základní kapitál zapsaný v obchodním rejstříku	4 000 000	4 000 000	4 000 000	4 000 000
Rezervní fondy a nerozdělený zisk	1 349 451	1 349 451	1 266 004	1 266 004
Povinné rezervní fondy	730 656	726 483	726 483	726 483
Ostatní fondy z rozdělení zisku	618 795	539 521	539 521	539 521
Nerozdělený zisk z předchozích období	0	0	0	0
Zisk za účetní období po zdanění	0	83 446	0	0
Neuhrazená ztráta z předchozích období	0	0	0	0
Výsledné kurzové rozdíly z konsolidace	0	0	0	0
Zisk za běžné účetní období	0	0	0	0
Ztráta za běžné účetní období	0	0	0	0
Čistý zisk z kapitalizace budouc. příjmů ze sekuritizace	0	0	0	0
Zisk/ztráta z ocenění závazků v RH z titulu úvěr. rizika	0	0	0	0
Další odčitatelné položky z původního kapitálu	-85 527	-79 165	-81 712	-74 108
Goodwill	0	0	0	0
Nehmotný majetek jiný než goodwill	-85 527	-79 165	-81 712	-74 108
Negat. oceň. rozdíl ze změn RH realiz. kapitál. nástrojů	0	0	0	0
Účastnické CP vydané osobou s kvalifikov. účastí v bance	0	0	0	0
Dodatkový kapitál (Tier 2)	0	0	0	0
Odčitatelné položky od původ. a dodat.kapitálu (Tier1+Tier2)	0	0	0	0
Kapitál na krytí tržního rizika (Tier 3)	0	0	0	0

## 5.9 ÚDAJE O KAPITÁLOVÝCH POŽADAVCÍCH

	v tis. Kč	30.6.2013	31.3.2013	31.12.2012	30.9.2012
<b>Kapitálové požadavky celkem</b>		<b>792 169</b>	<b>798 662</b>	<b>834 616</b>	<b>721 464</b>
Kap. pož. k úvěrovému riziku celkem		657 494	663 988	681 730	587 386
Kap. pož. k úvěr. riziku při STA celkem		657 494	663 988	681 730	587 386
Kap. pož. k úvěr. riziku při STA k expozicím celkem		657 494	663 988	681 730	587 386
Kap. pož. při STA k expoz. vůči centr. vládám a bankám		53 556	54 637	36 412	37 062
Kap. pož. při STA k expoz. vůči reg. vládám a míst. orgánům		0	0	0	0
Kap. pož. při STA k expoz. vůči org. veřejného sektoru a ost.		0	0	0	0
Kap. pož. při STA k expoz. vůči mezinárodním rozvoj. bankám		0	0	0	0
Kap. pož. při STA k expoz. vůči mezinárodním organizacím		0	0	0	0
Kap. pož. při STA k expoz. vůči institucím		208 152	232 605	237 950	259 289
Kap. pož. při STA k podnikovým expoz.		273 089	288 188	280 092	224 264
Kap. pož. při STA k retailovým expoz.		0	0	0	0
Kap. pož. při STA k expoz. zajištěným nemovitostmi		0	0	0	0
Kap. pož. při STA k expoz. po splatnosti		30 648	36 617	28 765	21 759
Kap. pož. při STA k regulatorně vysoce rizikovým expoz.		0	0	0	0
Kap. pož. při STA k expoz. v krytých dluhopisech		4 205	4 183	4 160	4 286
Kap. pož. při STA ke krátkod. expoz. vůči inst. a podn. expoz.		78 297	38 060	84 344	30 882
Kap. pož. při STA k expoz. vůči fondům kolekt. investování		0	0	0	0
Kap. pož. při STA k ostatním expoz.		9 547	9 698	10 006	9 843
Kap. pož. k úvěr. riziku při STA k sekuritizovaným expozicím		0	0	0	0
Kap. pož. k vypořádacímu riziku		0	0	0	0
Kap. pož. k pozičnímu, měnovému a komoditnímu riziku celkem		0	0	40 741	21 933
Kap. pož. k trž. riziku při stand. přístupu (STA) celkem		0	0	40 741	21 933
Kap. pož. při STA k úrokovému riziku		0	0	0	0
Kap. pož. při STA k akciovému riziku		0	0	0	0
Kap. pož. při STA k měnovému riziku		0	0	40 741	21 933
Kap. pož. při STA ke komoditnímu riziku		0	0	0	0
Kap. pož. k trž. riziku při přístupu založ. na vl. modelech		0	0	0	0
Kap. pož. k operačnímu riziku celkem		134 674	134 674	112 145	112 145
Kap. pož. k oper. riziku při BIA		134 674	134 674	112 145	112 145
Kap. pož. k riziku angažovanosti obch. portfolia		0	0	0	0
Kap. pož. k ostatním nástrojům obch. portfolia		0	0	0	0