



## **Informace o České exportní bance, a.s. k 31. prosinci 2012**

zveřejňovaná podle vyhlášky ČNB č. 123/2007 Sb. o pravidlech obezřetného podnikání bank, spořitelních a úvěrních družstev a obchodníků s cennými papíry ze dne 15. května 2007 v platném znění

zveřejněná na internetových stránkách banky  
<http://www.ceb.cz/content/view/10/7/> dne 30. dubna 2013

### **Obsah**

1. Údaje o České exportní bance, a.s.
2. Údaje o akcionářích České exportní banky, a.s.
3. Údaje o struktuře konsolidačního celku
4. Údaje o činnosti České exportní banky, a.s.
5. Údaje o finanční situaci České exportní banky, a.s.

## **1. Údaje o České exportní bance, a.s.**

**Obchodní firma:** Česká exportní banka, a.s.  
**Právní forma:** akciová společnost  
**Sídlo:** Praha 1, Vodičkova 34 č.p. 701, PSČ 111 21,  
**Identifikační číslo:** 63078333

Banka je založena na dobu neurčitou a v souladu s ustanoveními zákona č. 58/1995 Sb., o pojišťování a financování vývozu se státní podporou a o doplnění zákona č. 166/1993 Sb., o Nejvyšším kontrolním úřadu, ve znění pozdějších předpisů (dále jen „zákon č. 58/1995 Sb.“) je pověřena provozováním podpořeného financování a provádí související činnosti v souladu s bankovní licencí vydanou podle zákona č. 21/1992 Sb., o bankách, ve znění pozdějších předpisů.

**Datum zápisu do obchodního rejstříku:** 1. březen 1995  
**Datum zápisu poslední změny v obchodním rejstříku a účel poslední změny:** 6. listopadu 2012  
změna ve složení představenstva

**Výše základního kapitálu zapsaná v obchodním rejstříku:** 4 000 000 000,- Kč

**Výše splaceného základního kapitálu** 4 000 000 000,- Kč

### **Druh, forma, podoba a počet emitovaných akcií s uvedením jejich jmenovité hodnoty:**

kmenové akcie v zaknihované podobě na jméno veřejně neobchodovatelné  
150 akcií o jmenovité hodnotě ve výši 10 000 000,- Kč  
2 500 akcií o jmenovité hodnotě ve výši 1 000 000,- Kč

### **Údaje o nabytí vlastních akcií a zatímních listů a jiných účastnických cenných papírů:**

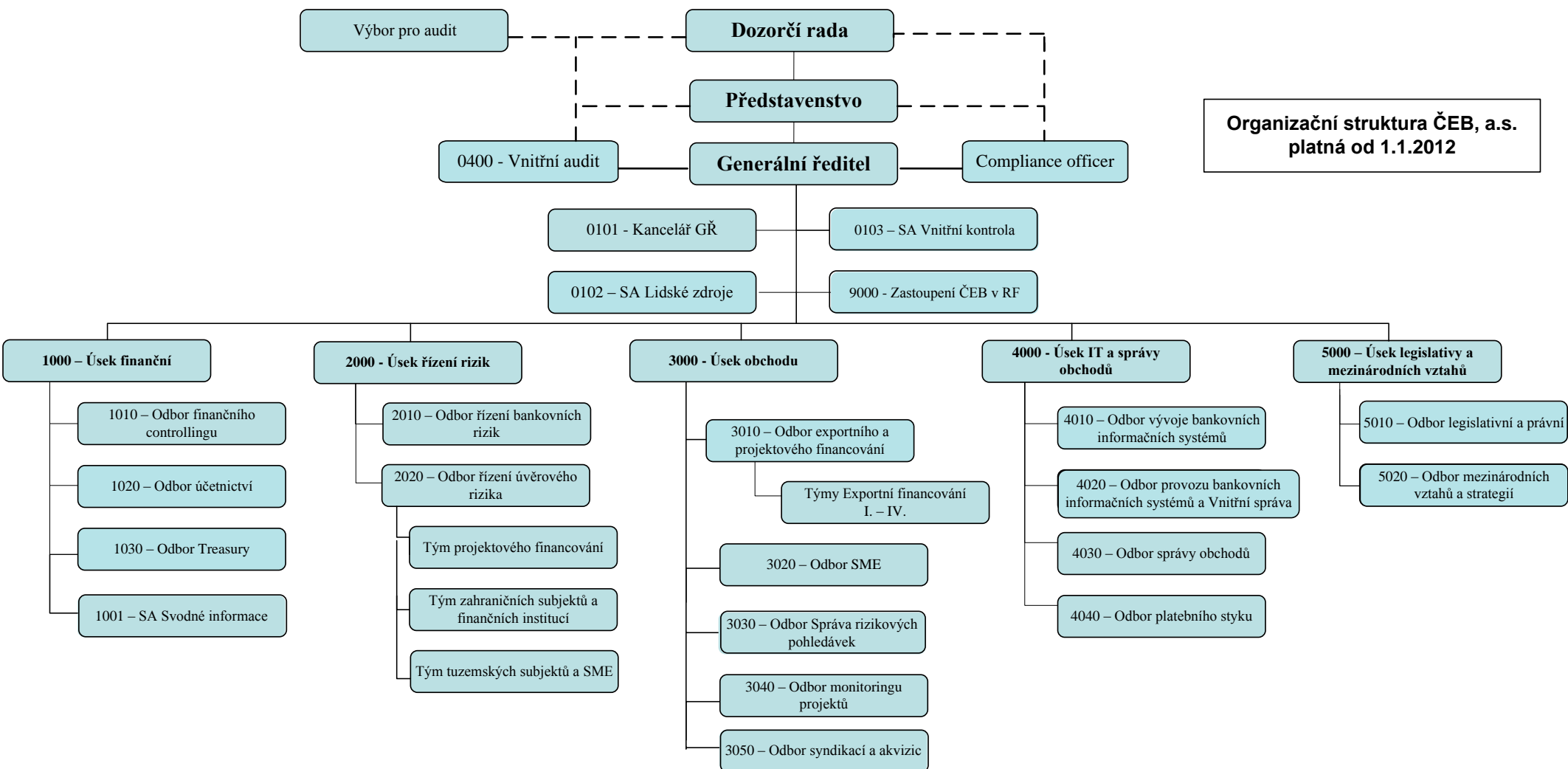
ČEB, a.s. nedrží vlastní akcie ani jiné účastnické cenné papíry.

### **Údaje o zvýšení základního kapitálu od posledního uveřejnění:**

Základní kapitál nebyl od posledního uveřejnění zvýšen.

## Organizační struktura ČEB, a.s. s uvedením počtu organizačních jednotek a počtu zaměstnanců:

banka se nečlení na další jednotky, k 31.12.2012 vykazovala 171 zaměstnanců (průměrný evidenční přepočtený stav zaměstnanců)



## Údaje o členech dozorčí rady – k 31.12.2012

Ing. Milan Hovorka (MPO)	předseda od 24.5.2012, náhradní člen od 6.11.2010, člen od 23.11.2010, místopředseda od 29.1.2011
Ing. Jan Gregor (MF)	místopředseda od 24.5.2012, člen od 26.4.2012
Ing. Oldřich Černocho, CSc. (MZE - SZIF)	náhradní člen od 3.9.2009, člen od 10.12.2009
Ing. Tomáš Dub (MZV)	náhradní člen od 6.9.2010, člen od 23.11.2010
Ing. Tomáš Zídek (MF)	člen od 28.4.2011
Ing. Vladimír Bártl (MPO)	člen od 26.4.2012
Ing. Vladimír Šon (ČEB)	člen od 2.9.2010
Ing. Jaroslava Křížová (ČEB)	členka od 25.11.2010
Ing. Miloš Welser (ČEB)	člen od 1.3.2012

Dosavadní zkušenosti a kvalifikační předpoklady, členství v jiných orgánech právnických osob.

### **Ing. Milan Hovorka, předseda**

Po ukončení studia na Vysoké škole ekonomické v Praze, Fakultě obchodní, obor zahraniční obchod, působil na Federálním ministerstvu zahraničního obchodu. V letech 1990 - 1996 působil na Stále misi ČR při OSN a ostatních mezinárodních organizacích v Ženevě. Po návratu vykonával funkci vrchního ředitele sekce mnohostranné obchodní politiky, vztahů k EU a ESVO na Ministerstvu průmyslu a obchodu ČR. V období 1998 až 2004 pracoval pro Ministerstvo zahraničních věcí na Stále misi ČR při Světové obchodní organizaci (WTO) postupně jako stálý představitel, vedoucí mise a člen různých volených orgánů WTO, včetně funkce předsedy Rady pro obchod zbožím. Od roku 2004 pracoval jako ředitel odboru evropských zemí a zemí Společenství nezávislých států Ministerstva průmyslu a obchodu ČR. Od 1. září 2007 je náměstkem ministra průmyslu a obchodu a řídí sekci zahraničního obchodu.

### **Ing. Jan Gregor, místopředseda**

Po ukončení studia na Vysoké škole ekonomické v Praze, hlavní specializace mezinárodní obchod, vedlejší specializace evropská ekonomická integrace, v roce 1998 nastoupil na Ministerstvo financí. Zde se nejprve věnoval screeningu legislativy v několika negociačních kapitolách a poté do roku 2003 zodpovídal za vyjednání finančních a rozpočtových otázek při vstupu do Evropské unie. V letech 2001 až 2010 působil jako ředitel odboru Národní fond, který zastřešuje souhrnné finanční vztahy s rozpočtem EU. V období 2004 – 2005 vyjednával finanční perspektivu 2007 – 2013 a návazně byl členem vládního vyjednávacího týmu Národního strategického referenčního rámce. Kromě toho spolupracoval jako expert OECD a EU na přípravě systému finančního řízení a kontroly v Makedonii, Chorvatsku a Bulharsku. Ing. Jan Gregor byl v srpnu 2010 jmenován náměstkem ministra financí – sekce veřejné rozpočty.

### **Ing. Oldřich Černocho, CSc., člen**

Absolvent Vysoké školy ekonomické v Praze, obor ekonomika řízení dopravy a spojů. Vědecká hodnost kandidát ekonomických věd mu byla udělena v roce 1993. V roce 1995 absolvoval kurs společnosti Gustav Kaser Training International – MANAGEMENT I a II. Absolvoval také speciální kurs Evropské strukturální fondy, kursy asertivity a řízení, atd. Po ukončení studia pracoval jako vedoucí mzdový referent Západočeského ředitelství spojů. Od roku 1974 působil v Ústředním ředitelství spojů Praha jako vedoucí odborný referent, od roku 1977 jako vedoucí odboru ekonomiky

práce. V letech 1992-2003 zastával pozici náměstka generálního ředitele pro ekonomiku České pošty, s.p. Od prosince 2003 do května 2008 pracoval jako náměstek pro ekonomiku Státního zemědělského intervenčního fondu (SZIF). Od července 2008 pracoval ve vedení Ústavu zemědělské ekonomiky a informací na pozici náměstka pro ekonomiku. Jako náměstek ministra zemědělství působil do června 2011 a od 1. července 2011 do 29. února 2012 zastával funkci ředitele SZIF. V současné době působí jako poradce ředitele SZIF. Od roku 2002 je členem výkonné rady UNICEF. V roce 2007 byl jmenován ministrem vnitra ČR za člena řídicího výboru pro transformaci České pošty, s.p. na akciovou společnost.

### **Ing. Tomáš Dub, člen**

Po ukončení studia na Vysoké škole ekonomické v Praze, Fakultě mezinárodních vztahů, specializace zahraniční obchod v roce 1992 působil ve státním sektoru nejprve jako poradce 1. náměstka ministra hospodářství a v letech 1994 – 2002 jako starosta Městské části Praha 7. Od roku 2002 do 2006 byl členem Zastupitelstva hlavního města Prahy, kde byl předsedou zahraničního výboru, členem legislativně právního výboru a bezpečnostního výboru. V letech 2002 – 2010 byl poslancem Poslanecké sněmovny Parlamentu ČR, kde působil v letech 2002-2006 jako člen zahraničního výboru, předseda podvýboru pro prezentaci ČR v zahraničí, člen podvýboru pro letectví a kosmonautiku a člen stálé komise pro bankovníctví. Mezi lety 2006-2010 pak působil jako místopředseda zahraničního výboru a člen výboru pro obranu. Jako poslanec PSP ČR byl v letech 2006-2010 rovněž vedoucím Stálé delegace do Parlamentního shromáždění NATO, kde působil jako člen stálého výboru, politického výboru a člen podvýboru pro transatlantickou hospodářskou spolupráci. Od srpna 2010 působí ve funkci náměstka ministra zahraničních věcí.

### **Ing. Tomáš Zídek, člen**

Absolvent Ekonomické fakulty Vysoké školy zemědělské v Praze. Od počátku devadesátých let pracoval jako ředitel odboru ekologie, později náměstek ministra zemědělství ČR s odpovědností za vyjednávání s EU. V letech 2002 – 2006 působil ve Výzkumném ústavu zemědělské ekonomiky. Od roku 2006 je náměstek ministra financí s odpovědností za vztahy s EU, mezinárodní spolupráci a makroekonomické analýzy. Je předsedou správní rady České zemědělské univerzity Praha, členem EFC - Hospodářského a ekonomického výboru EU, působí rovněž ve funkci alternáta guvernéra Světové banky a Evropské banky pro obnovu a rozvoj a jako vedoucí české delegace Mezinárodní investiční banky a Mezinárodní banky hospodářské spolupráce.

### **Ing. Vladimír Bártl, člen**

Absolvoval studium na Vysoké škole strojní a textilní v Liberci. Vzdělání v ekonomickém a obchodním směru si rozšířil studiem MBA na Vysoké škole ekonomické (PIBS) v Praze. V letech 1992 – 1999 pracoval jako výkonný ředitel rafinersko petrochemického komplexu Chemopetrolu v Litvínově. Později jako ředitel jedné z dceřiných společností Unipetrolu a.s. na výrobu střešní krytiny, byl odpovědný za výstavbu a rozjetí nové výroby včetně zavedení systému prodeje. V letech 2007 – 2011 působil na ministerstvu dopravy nejdříve jako ředitel odboru pozemních komunikací, následně jako vrchní ředitel. V roce 2011 nastoupil na ministerstvo průmyslu a obchodu jako ředitel sekce podnikání, kde se zabývá problematikou podnikatelského prostředí a snižování administrativní zátěže podnikatelů. Byl členem rady orgánů společností, ať jako člen představenstev, tak dozorčích rad. Mezi nejvýznamnější patřily: Chemopetrol, a.s., Technické služby města Mostu, a.s., Severočeská vodárenská společnost, a.s., Správa železniční dopravní cesty, kde zastával pozici předsedy správní rady. Je členem dozorčí rady společnosti OTE, a.s. a Českomoravské záruční a rozvojové banky, a.s.

### **Ing. Vladimír Šon, člen**

Absolvent vysokého učení technického v Praze, na kterém v roce 1976 dokončil studium oboru konstrukce a dopravní stavby, specializace kolejové stavby. Po té nastoupil k ČSD na Traťovou distanci Kralupy nad Vltavou, kde vystřídal pozici traťmistra, dispečera a inženýra železniční dopravy v její technické kanceláři. V roce 1979 přešel v rámci ČSD k Projektovému středisku dráhy v Ústí n. L. (pracoviště Praha), kde pracoval 13 let jako vedoucí projektant. V jejich průběhu si prohloubil znalosti oboru postgraduálním studiem na Vysoké škole dopravní v Žilině. V roce 1992 začal působit ve státní správě, kdy byl jmenován ředitelem Kanceláře ministerstva průmyslu a obchodu. V březnu 1999 nastoupil do České exportní banky, a.s., kde je odpovědný za svodné informace. Od roku 2006-2012 zastával zároveň pozici compliance officera. V září 2010 byl zaměstnanci zvolen členem dozorčí rady.

### **Ing. Jaroslava Křížová, členka**

Po maturitě na gymnáziu nastoupila do PZO Polytechna, kde pracovala 3 roky jako referent technické pomoci zemím RVHP. Po dvou letech zahájila dálkové studium na Vysoké škole ekonomické v Praze, fakulta obchodní, obor zahraniční obchod (ukončení studia 1984). Od r. 1978 pracovala 15 let ve státním podniku IMEX a.s., jehož úkolem bylo vyrovnávat disproporce vnitřního trhu vývozem přebytečného zboží a dovozem nedostatkových komodit. Zde pracovala nejprve jako referent, později jako vedoucí oddělení s teritoriálním zaměřením na státy RVHP a Jugoslávii. Čtyři roky byla též členkou dozorčí rady za zaměstnance podniku. V letech 1996-7 pracovala jako vedoucí logistiky obchodní společnosti SSI Schäfer. V srpnu 1997 nastoupila do České exportní banky, a.s. na pozici úvěrového manažera, v současné době je vedoucím týmu exportního financování v rámci Odboru exportního a projektového financování České exportní banky, a.s. V listopadu 2010 byla zaměstnanci zvolena členkou dozorčí rady.

### **Ing. Miloš Welser, člen**

Absolvent Vysoké školy ekonomické, na které v roce 1987 ukončil studia na fakultě obchodní, obor zahraniční obchod. Po praxi v oblasti zahraničního obchodu od roku 1992 na různých pozicích v obchodní oblasti bankovníctví a financí (Citibank a.s., Praha, Deutsche Bank AG, pobočka Praha (Prokurista), Bank of America Securities (Vice President pro region střední Evropy), Londýn a společnost SpenglerFox, Praha). Od února 2008 je zaměstnanec České exportní banky, a.s., v současné době na pozici Corporate Sales Coordinator v obchodním úseku. V březnu 2012 byl zaměstnanci zvolen členem dozorčí rady.

### **Údaje o členech představenstva - k 31.12.2012**

Ing. Jiří Klumpar	předseda od 10.12.2012, člen od 10.12.2012
Ing. Tomáš Uvíra	předseda od 14.2.2011, člen od 14.2.2011 do 4.10.2012
Ing. Miloslav Kubišta	člen od 26.4.2006, znovuzvolen členem od 26.4.2011, předseda představenstva od 5.10.2012 do 10.12.2012
Ing. Michal Bakajsa	místopředseda od 2.9.2010, člen od 1.2.2009,
Mgr. Luboš Vaněk	místopředseda od 15.2.2011, člen od 14.2.2011

## **Dosavadní zkušenosti a kvalifikační předpoklady, členství v jiných orgánech právnických osob**

### **Ing. Jiří Klumpar, předseda, generální ředitel /od 10.12.2012/**

V roce 1980 absolvoval ČVUT, Fakultu jadernou a fyzikálně inženýrskou a v devadesátých letech si doplnil vzdělání o makroekonomická studia na Georgetown University, Washington D.C. Pracoval v České národní bance, kde zastával funkci ředitele odboru Finančního trhu a operací na volném trhu a posléze ředitele odboru Řízení rizik a vypořádání. Koncem devadesátých let řídil stabilizaci a restrukturalizaci Agrobanky jako nucený správce. Poté pracoval v GE Capital Bank, kde zastával funkci místopředsedy představenstva a vedoucího Rozvoje obchodních aktivit a nestandardních projektů. Jeho posledním působištěm byla společnost PricewaterhouseCoopers Česká republika, kde byl odpovědný za řízení neauditních projektů a poradenských služeb pro sektor finančních služeb v oblastech řízení rizik a správy rizikových kreditních pohledávek finančního sektoru.

### **Ing. Tomáš Uvíra, předseda, generální ředitel /do 4.10.2012/**

Absolvent Vysoké školy zemědělské v Brně – Fakulty provozně-ekonomické. V letech 1993 – 1996 pracoval v První slezské bance jako metodik bankovních produktů. Další čtyři roky působil v České národní bance. V roce 1996 byl bankovní radou ČNB jmenován nuceným správcem Velkomoravské banky. V letech 2000 – 2007 působil jako člen představenstva a finanční ředitel ve společnostech Středočeská plynárenská, a.s. a následně Aero Vodochody, a.s. Zde zodpovídal za celou oblast účetnictví, daní, finančního řízení i treasury. Poté až do ledna 2011 pracoval na Ministerstvu financí ČR jako vrchní ředitel skupiny správy majetku. Za ministerstvo financí působil v dozorčích radách společností ČSA, RWE Transgas, Komerční úvěrová pojišťovna EGAP, Osinek, Sokolovská uhelná, MERO Germany.

### **Ing. Michal Bakajsa, místopředseda, náměstek GŘ – úsek obchodu**

Absolvent VŠE Praha, obor systémové inženýrství (1989). Po ukončení studia začal pracovat jako správce Sparta Praha. V letech 1992-93 zastával pozici vicepresidenta pro ekonomiku Asociace Sparta Praha. Od roku 1994 do roku 2001 působil na různých pozicích v České spořitelně, a.s. (metodolog, vedoucí útvaru správy a úschovy cenných papírů, senior relationship manager úvěrů pro TOP klienty, senior relationship manager v oblasti Trade Finance, ředitel odboru Syndikovaných úvěrů a zahraniční klientely a projektový manažer týmu odpovědného za implementaci nového bankovního systému pro korporátní bankovníctví). V období říjen 2001 – červenec 2006 pracoval v Dresdner Bank CZ/BAWAG Bank na pozici vedoucího týmu odpovědného za strukturované financování a syndikované úvěry. Do ČEB, a.s. přešel z ČSOB a.s. kde od srpna 2006 zastával pozici ředitele útvaru Exportní a Strukturované financování obchodu. V rámci profesní kariéry působil jako člen dozorčí rady ECKG, a.s., Pegas DS, a.s. a Pegas, a.s. (1999-2001), Dresdner Bank CZ, a.s. (2003-2005) a BAWAG Bank CZ, a.s. (2005-2006).

### **Mgr. Luboš Vaněk, místopředseda, náměstek GŘ – úsek IT a správy obchodů**

V roce 1982 absolvoval gymnázium v Sokolově, v roce 1988 promoval na FTVS Univerzity Karlovy v Praze. V devadesátých letech působil na kapitálovém trhu v bankovním investičním fondu a od roku 1997 v dohledovém orgánu na Ministerstvu financí — Úřadu pro cenné papíry a poté na Komisi pro cenné papíry ve funkci vedoucího oddělení obchodníků s cennými papíry a makléřů. Sám vlastní makléřskou licenci. V letech 1999 — 2002 působil na Fondu národního majetku jako ředitel kanceláře předsedy. Od roku 2003 pracoval jako vrchní ředitel na České správě sociálního zabezpečení s odpovědností za zavedení procesního řízení organizace a za ekonomické procesy. Dnem 1.2.2006 byl jmenován náměstkem ústředního ředitele a od 1.8.2006 pověřen řízením České správy sociálního zabezpečení. Od 1.3.2007 do srpna 2010 působil ve funkci náměstka ministra průmyslu a obchodu s odpovědností za sekci podřízených organizací a státních podniků. Od dubna 2009 do ledna 2011 působil jako místopředseda dozorčí rady České exportní banky, a.s. a EGAP, a.s.

**Ing. Miloslav Kubišta, člen, náměstek GŘ – úsek finanční**

Absolvent Vysoké školy ekonomické v Praze. V letech 1974-1978 byl zaměstnán ve finančním odboru ČKD DUKLA Praha, v letech 1978–1991 pracoval v ústřední státní správě ve finanční oblasti. Poté pracoval v privátní bankovní sféře. V období od r. 1994 do r. 1995 byl zaměstnán v EGAP, a.s. V ČEB, a.s. pracuje od r. 1995 a v roce 1996 byl jmenován náměstkem generálního ředitele odpovědným za úsek finanční.

**Vrcholné vedení ČEB, a.s. k 31.12.2012**

Titul, jméno, příjmení	Funkce V ČEB	Datum nástupu		Kvalifikační Předpoklady	Členství v orgánech jiných společností
		Do ČEB	Do funkce		
Ing. Jiří Klumpar	generální ředitel	2013	10.12.2012	Viz údaje o členech představenstva	Žádné
Ing. Tomáš Uvíra	generální ředitel do 4.10.2012	2011	14.2.2011	Viz údaje o členech představenstva	Žádné
Ing. Miloslav Kubišta	náměstek GŘ odpovědný za říz. finančního úseku	1995	3.5.1996	Viz údaje o členech představenstva	Žádné
Ing. Petr Krupa	pověřen řízením úseku řízení rizik	2009	5.6.2012 pověřen	VŠE obor finance a úvěr	Žádné
Ing. Michal Bakajsa	náměstek GŘ odpovědný za říz. úseku obchodu	2009	1.2.2009	Viz údaje o členech představenstva	Žádné
Mgr. Luboš Vaněk	náměstek GŘ odpovědný za říz. úseku IT a správy obchodů	2011	14.2.2011	Viz údaje o členech představenstva	Žádné
Ing. Petr Křižan	náměstek GŘ odpovědný za říz. úseku legislativy a mezinárodních vztahů	2011	1.4.2011	Mendlova zemědělská a lesnická univerzita v Brně obor ekonomika a management	Žádné
PaedDr. Hana Lelková	pověřena řízením Vnitřního auditu	2006	1.2.2012 pověřena	Pedagogická fakulta v Ústí n/L Právnická fakulta UK – specializační studium VŠE Praha – specializační studium bankovníctví, finanční trhy	Žádné
Ing. Pavel Krčál	ředitel Vnitřní kontroly od 1.10.2012 do 31.12.2012	2012	1.10.2012	VŠE, fakulta mezinárodní vztahy, obor mezinárodní obchod	Žádné
Ing. Roman Šikl	ředitel Kanceláře gen. ředitele	2005	1.4.2007	VŠE, obor nevýrobní sféra a sociální rozvoj	Žádné
Ing. Radoslava Kodymová, CSc.	personální ředitelka	2012	1.7.2012	VŠE, národohospodářské plánování	Žádné
Ing. Jaroslav Poříz, MBA	vedoucí Zastoupení ČEB, a.s. v RF	2009	16.3.2009	Rochester Institute of Technology, Rochester, USA (nostrifikační doložka „Ing.“)	Žádné



Ing. Věra Adamcová	ředitelka odboru finančního controllingu	1995	1.6.2005	VŠE, obor ekonomika a řízení zahraničního obchodu	Žádné
Věra Malá	ředitelka odboru účetnictví	1996	1.9.1996	ÚSO ekonomického směru	Žádné
Ing. David Franta	ředitel odboru Treasury	2002	1.6.2005	VŠE, specializace finanční trhy	člen správní rady Nadační fond Rodina
Mgr. René Hanyk	ředitel odboru řízení bankovních rizik	2003	1.12.2005	Masarykova univerzita Brno, obor matematika-ekonomie	Žádné
Ing. Martin Pánek	pověřen řízením odboru řízení úvěrového rizika	2005	1.1.2012 pověřen	VŠE podniková ekonomika	Žádné
Ing. Jan Švoma	ředitel odboru Správa rizikových pohledávek	2012	9.8.2012	VŠE ekonomika průmyslu	Žádné
Ing. Martin Frelich, MBA	ředitel odboru syndikací a akvizic	2011	1.1.2012	ČVUT Praha, obor ekonomika řízení	Žádné
Ing. Pavel Mráz	pověřen řízením odboru exportního a projektového financování	2009	19.1.2012 pověřen	VŠE národohospodářská fakulta	Žádné
Ing. Roman Bernat, MBA	ředitel odboru monitoringu projektů	2009	1.1.2009	ČVUT, fakulta elektrotechnická, Sheffield Hallam University (MBA)	Žádné
Ing. Karel Petrák	pověřen řízením odboru SME	2011	1.12.2011 pověřen	Vysoká škola finančně správní, o.p.s.	Žádné
Ing. Petr Jindrák	ředitel odboru vývoje bankovních IS	1996	10.5.2011	ČVUT Praha stavební obor	Žádné
Ing. Pavel Kašpar	ředitel odboru provozu bank. IS a Vnitřní správa	1995	1.3.1999	ČVUT, fakulta elektrotechnická	Žádné
Ing. Renáta Kalabzová	ředitelka odboru správy obchodů	2000	1.8.2011	Česká zemědělská univerzita v Praze, Provozně ekonomická fakulta	Žádné
Věra Šebestová	ředitelka odboru platebního styku	1999	1. 6. 2005	SPŠ zeměměřičská	členka kontr. komise BD Bramboříkova
Mgr. Petr Smejkal	ředitel odboru legislativního a právního	2005	1.1.2010	Právnická fakulta UK advokátní zkouška	Žádné
Ing. Kateřina Ševčíková	ředitelka odboru mezinárodních vztahů a strategií	2011	13.5.2011	Vysoké učení technické v Brně obor ekonomika a management	Žádné

### Souhrnná výše úvěrů a záruk poskytnutých členům dozorčí rady, představenstva a vrcholného vedení banky

Banka neposkytla členům dozorčí rady, představenstva a vrcholného vedení banky žádný úvěr ani za nikoho z nich nevydala záruku.

## 2. Údaje o akcionářích České exportní banky, a.s.

- **stát**, který vlastní 80% akcií.  
vykonavateli akcionářských práv státu jsou:  
Ministerstvo financí  
Ministerstvo průmyslu a obchodu  
Ministerstvo zahraničních věcí  
Ministerstvo zemědělství  
Jedná se o akcionáře se zvláštním vztahem k bance podle § 19 odst. 1 písm. c), e), f) a h) zákona č. 21/1992 Sb., o bankách, ve znění pozdějších předpisů, neboť stát vlastní 80 % akcií České exportní banky, a.s. a zároveň 100 % akcií Exportní garanční a pojišťovací společnosti, a.s.
- **Exportní garanční a pojišťovací společnost, a.s.**, která vlastní 20% akcií  
sídlo: Praha 1, Vodičkova 34/701, PSČ 111 21

## 3. Údaje o struktuře konsolidačního celku

### **a) Informace o osobách, které jsou ve vztahu k bance ovládajícími osobami, případně většinovým společníkem**

	Stát
Přímý (nepřímý) podíl na základním kapitálu banky v %	80
Přímý (nepřímý) podíl na hlasovacích právech banky v %	80
Jiný způsob ovládnání	0
Souhrnná výše pohledávek banky vůči této osobě	435 738
Souhrnná výše závazků banky vůči této osobě	1 888 262
Souhrnná výše cenných papírů v aktivech banky	7 097 674
Souhrnná výše podrozvahových závazků banky z cenných papírů	0
Souhrnná výše bankou poskytnutých záruk	0
Souhrnná výše bankou přijatých záruk	0

#### **Obchodní firma**

#### **Právní forma**

#### **Sídlo**

#### **Exportní garanční a pojišťovací společnost, a.s.**

akciová společnost

Vodičkova 34, 111 21 Praha 1

**v tis. Kč**

Přímý (nepřímý) podíl na základním kapitálu banky v %	20
Přímý (nepřímý) podíl na hlasovacích právech banky v %	20
Jiný způsob ovládnání	0
Souhrnná výše pohledávek banky vůči této osobě	161 774
Souhrnná výše závazků banky vůči této osobě	1 510 391
Souhrnná výše cenných papírů v aktivech banky	0
Souhrnná výše závazků banky z cenných papírů	0
Souhrnná výše bankou poskytnutých záruk	0
Souhrnná výše bankou přijatých záruk	108 628 568

Banka se ve své specializované činnosti řídí zákonem č. 58/1995 Sb., který zároveň určuje i složení jejích akcionářů, tj. nejméně ze dvou třetin stát (akcionářská práva z tohoto podílu vykonávají tyto ministerstva – ministerstvo financí, zahraničních věcí, zemědělství a ministerstvo průmyslu a obchodu) a ve zbývajících částech Exportní garanční a pojišťovací společnost, a.s.

S Exportní garanční a pojišťovací společností, a.s. má banka uzavřeny následující obchodní vztahy: pojistné smlouvy, Smlouvu o zřizování vkladových účtů a o pravidlech a podmínkách pro ukládání termínovaných vkladů s individuální úrokovou sazbou na vkladové účty, Smlouvu o komerčních běžných účtech, Rámcovou smlouvu o devizových obchodech typu spot, dohody o úpravě vzájemných vztahů mezi věřiteli a o společném postupu, Smlouvu o nájmu nebytových prostor a s tím souvisejících služeb a Smlouvu o používání kompatibilního média v platebním styku.

S Ministerstvem financí byla v únoru 2010 uzavřena smlouva o pravidlech a podmínkách pro poskytování půjček.

**b) Informace o osobách, které jsou ve vztahu k bance ovládanými osobami, případně v nichž je banka většinovým společníkem**

Česká exportní banka, a.s., není akcionářem, ovládající osobou nebo společníkem žádných jiných osob.

#### **4. Údaje o činnosti České exportní banky, a.s.**

**a) předmět podnikání (činnosti) zapsaný v obchodním rejstříku**

Na základě bankovní licence<sup>1</sup> vydané rozhodnutím České národní banky č.j. 2003/3966/520 ze dne 19.9.2003, které nabylo právní moci téhož dne, změny bankovní licence provedené rozhodnutím České národní banky č.j. 2003/4067/520 ze dne 30.9.2003, které nabylo právní moci dne 2.10.2003, změny bankovní licence provedené rozhodnutím České národní banky 2005/3982/530 ze dne 16.12.2005, které nabylo právní moci dne 10.1.2006 a změny bankovní licence provedené rozhodnutím České národní banky č.j. 2011/141/570 ze dne 6.1.2011, které nabylo právní moci dne 25.1.2011, je předmět činnosti České exportní banky, a.s., vymezen následovně:

- podle § 1 odst. 1 zákona č. 21/1992 Sb., o bankách, v platném znění:

písm. a) přijímání vkladů od veřejnosti

písm. b) poskytování úvěrů

- podle § 1 odst. 3 zákona č. 21/1992 Sb., v platném znění

písm. a) investování do cenných papírů na vlastní účet v rozsahu převoditelných cenných papírů emitovaných Českou republikou, Českou národní bankou a zahraničními vládami, investování do zahraničních dluhopisů a do hypotečních zástavních listů, investování do cenných papírů emitovaných právnickými osobami se sídlem na území České republiky

písm. c) platební styk a zúčtování

písm. e) poskytování záruk

písm. f) otvírání akreditivů

písm. g) obstarávání inkasa

písm. h) poskytování investičních služeb zahrnující

- doplňkovou investiční službu podle § 4 odst. 3 písm. c) zákona č. 256/2004 Sb., o podnikání na kapitálovém trhu, ve znění pozdějších předpisů, a to: poradenskou činnost týkající se struktury kapitálu, průmyslové strategie a s tím souvisejících otázek, jakož i poskytování porad a služeb týkajících se přeměn společností nebo převodu podniků

písm. l) poskytování bankovních informací

písm. m) obchodování na vlastní účet nebo na účet klienta s devizovými hodnotami a se zlatem v rozsahu:

- obchodování na vlastní účet se zahraničními dluhopisy

- obchodování na vlastní účet s peněžními prostředky v cizí měně

- obchodování na vlastní účet nebo na účet klienta s převoditelnými cennými papíry emitovanými zahraničními vládami

- obchodování na vlastní účet nebo na účet klienta s penězi ocenitelnými právy a závazky odvozenými od výše uvedených devizových hodnot

- obchodování na účet klienta s peněžními prostředky v cizí měně

<sup>1</sup> Bankovní licence nahradila povolení působit jako banka vydané Českou národní bankou České exportní bance, a.s., dne 6.2.1995 a změněné dne 27.6.1996

písm. o) činnosti, které přímo souvisejí s činnostmi uvedenými v bankovní licenci České exportní banky, a.s.

**b) přehled činností skutečně vykonávaných:**

- a) přijímání vkladů od veřejnosti
- b) poskytování úvěrů
- c) investování do cenných papírů na vlastní účet v rozsahu převoditelných cenných papírů emitovaných Českou republikou, Českou národní bankou a zahraničními vládami, investování do zahraničních dluhopisů a do hypotečních zástavních listů, investování do cenných papírů emitovaných právnickými osobami se sídlem na území České republiky
- d) platební styk a zúčtování
- e) poskytování záruk
- f) otvírání akreditivů
- g) obstarávání inkasa
- h) poradenskou činnost týkající se struktury kapitálu, průmyslové strategie a s tím souvisejících otázek, jakož i poskytování porad a služeb týkajících se přeměn společností nebo převodu podniků
- i) poskytování bankovních informací
- j) obchodování na vlastní účet nebo na účet klienta s devizovými hodnotami a se zlatem v rozsahu:
  - obchodování na vlastní účet se zahraničními dluhopisy
  - obchodování na vlastní účet s peněžními prostředky v cizí měně
  - obchodování na vlastní účet nebo na účet klienta s převoditelnými cennými papíry emitovanými zahraničními vládami
  - obchodování na vlastní účet nebo na účet klienta s penězi ocenitelnými právy a závazky odvozenými od výše uvedených devizových hodnot
  - obchodování na účet klienta s peněžními prostředky v cizí měně
- k) činnosti, které přímo souvisejí s činnostmi uvedenými v bankovní licenci České exportní banky, a.s.

**c) přehled činností, jejichž vykonávání nebo poskytování bylo Českou národní bankou omezeno, nebo vyloučeno:**

činnosti nejsou omezeny nebo vyloučeny

**d) struktura údajů o objemu obchodů v rámci poskytování investičních služeb**

## Objem obchodů s cennými papíry celkem

	za 4. čtvrtletí 2012
v tis. Kč	
<b>Objem obchodů s cennými papíry celkem</b>	<b>1 002 992</b>
<b>obchody pro klienty</b>	<b>0</b>
obchody pro klienty v rámci obchospodařování	0
investiční cenné papíry - akcie a obdobné cenné papíry	0
investiční cenné papíry - dluhopisy a obdobné cenné papíry	0
investiční cenné papíry - ostatní	0
cenné papíry kolektivního investování	0
nástroje peněžního trhu	0
ostatní obchody pro klienty	0
investiční cenné papíry - akcie a obdobné cenné papíry	0
investiční cenné papíry - dluhopisy a obdobné cenné papíry	0
investiční cenné papíry - ostatní	0
cenné papíry kolektivního investování	0
nástroje peněžního trhu	0
<b>obchody na vlastní účet</b>	<b>1 002 992</b>
investiční cenné papíry - akcie a obdobné cenné papíry	0
investiční cenné papíry - dluhopisy a obdobné cenné papíry	1 002 992
investiční cenné papíry - ostatní	0
cenné papíry kolektivního investování	0
nástroje peněžního trhu	0

## Objem obchodů s deriváty celkem

v tis. Kč	31.12.2012	30.9.2012	30.6.2012	31.3.2012
Deriváty k obchodování - aktiva				
kladná reálná hodnota	161 896	158 517	59 778	59 584
jmenovitá hodnota	13 077 859	13 145 928	16 584 103	12 366 906
Deriváty k obchodování - závazky				
záporná reálná hodnota	420 932	407 216	690 313	242 949
jmenovitá hodnota	13 272 419	13 319 599	17 171 033	12 502 832
Deriváty k zajišťování - aktiva				
kladná reálná hodnota	191 718	216 076	128 551	112 278
jmenovitá hodnota	33 721 878	33 862 394	32 322 747	32 760 703
Deriváty k zajišťování - závazky				
záporná reálná hodnota	2 410 681	2 473 115	2 418 167	2 278 587
jmenovitá hodnota *)	33 622 878	33 722 144	32 322 747	32 760 702

## 5. Údaje o finanční situaci České exportní banky, a.s.

### 5.1 ROZVAHA BANKY

#### Aktiva

	v tis. Kč	31.12.2012	30.9.2012	30.6.2012	31.3.2012
<b>Aktiva celkem</b>		<b>83 493 826</b>	<b>79 931 340</b>	<b>85 051 089</b>	<b>76 148 871</b>
Pokladní hotovost a pohledávky vůči centrálním bankám		631 943	1 478 217	2 100 129	1 363 305
Pokladní hotovost		333	248	461	270
Pohledávky vůči centrálním bankám		631 610	1 477 970	2 099 669	1 363 035
Finanční aktiva k obchodování		161 896	158 517	59 778	59 584
Deriváty k obchodování s kladnou reálnou hodnotou		161 896	158 517	59 778	59 584
Kapitálové nástroje k obchodování		0	0	0	0
Dluhové cenné papíry k obchodování		0	0	0	0
Pohledávky k obchodování		0	0	0	0
Pohledávky k obchodování vůči úvěrovým institucím		0	0	0	0
Pohledávky k obchodování vůči j. osobám než úvěr. institucím		0	0	0	0
Ostatní pohledávky k obchod. sektorově nečleněné		0	0	0	0
Finanční aktiva v reálné hodnotě vykázaná do zisku nebo ztráty		0	0	0	0
Kapitálové nástroje v reálné hodnotě vykázané do zisku nebo ztráty		0	0	0	0
Dluhové cenné papíry v reálné hodnotě vykázané do zisku nebo ztráty		0	0	0	0
Pohledávky v reálné hodnotě vykázané do zisku nebo ztráty		0	0	0	0
Pohledávky v reálné hodnotě vykázané do Z/Z vůči úvěr. inst.		0	0	0	0
Pohledávky v RH vykázané do Z/Z vůči j.osobám než úvěr.inst.		0	0	0	0
Ostatní pohledávky v RH vykázané do Z/Z sektorově nečleněné		0	0	0	0
Realizovatelná finanční aktiva		5 700 665	5 178 409	4 009 357	3 927 321
Kapitálové nástroje realizovatelné		0	0	0	0
Dluhové cenné papíry realizovatelné		5 700 665	5 178 409	4 009 357	3 927 321
Pohledávky realizovatelné		0	0	0	0
Pohledávky realizovatelné vůči úvěrovým institucím		0	0	0	0
Pohledávky realizovatelné vůči j.osobám než úvěr.institucím		0	0	0	0
Ostatní pohledávky realizovatelné sektorově nečleněné		0	0	0	0
Úvěry a jiné pohledávky		73 475 387	69 547 426	76 584 540	67 393 794
Dluhové cenné papíry		50 890	50 448	50 010	51 335
Pohledávky		73 424 497	69 496 978	76 534 530	67 342 459
Pohledávky vůči úvěrovým institucím		5 992 697	2 691 198	9 815 354	3 314 147
Pohledávky vůči osobám jiným než úvěrovým institucím		67 388 371	66 789 986	66 653 493	63 357 024
Ostatní pohledávky sektorově nečleněné		43 429	15 794	65 683	671 288
Finanční investice držené do splatnosti		2 599 941	2 462 806	1 360 047	2 431 857
Dluhové cenné papíry držené do splatnosti		2 599 941	2 462 806	1 360 047	2 431 857
Pohledávky držené do splatnosti		0	0	0	0
Pohledávky držené do splatnosti vůči úvěrovým institucím		0	0	0	0
Pohledávky držené do splatnosti vůči j.osobám než úvěr.inst.		0	0	0	0
Ostatní pohledávky držené do splatnosti sektorově nečleněné		0	0	0	0
Zajišťovací deriváty s kladnou reálnou hodnotou		191 718	216 076	128 550	112 278
Zajišť. deriváty s kladnou RH - zajištění reálné hodnoty		123 002	112 468	127 819	112 278
Zajišť. deriváty s kladnou RH - zajištění peněžních toků		68 716	103 608	731	0
Zajišť.deriváty s kl.RH- zaj. čistých investic do zahr.jedn.		0	0	0	0
Zajišť.deriváty s kladnou RH-zajištění úrok.rizika - RH		0	0	0	0
Zajišť.deriváty s kladnou RH- zajištění úrok.rizika-pen.toky		0	0	0	0
Kladné změny reálné hodnoty portfolia zajišťovaných nástrojů		0	0	0	0
Hmotný majetek		27 767	32 533	33 504	36 570
Pozemky, budovy a zařízení		1 342	1 356	1 369	1 382
Investice do nemovitostí		26 425	31 177	32 135	35 188
Nehmotný majetek		81 712	74 108	75 116	75 245
Goodwill		0	0	0	0
Ostatní nehmotný majetek		81 712	74 108	75 116	75 245
Účasti v přidružených a ovládaných osobách a ve spol.podn.		0	0	0	0
Daňové pohledávky		293 757	356 220	360 568	364 017
Pohledávky ze splatné daně		0	0	0	0
Pohledávky z odložené daně		293 757	356 220	360 568	364 017
Ostatní aktiva		329 040	427 028	339 500	384 900
Neoběžná aktiva a vyřazované skupiny určené k prodeji		0	0	0	0

## Závazky a vlastní kapitál

	v tis. Kč	31.12.2012	30.9.2012	30.6.2012	31.3.2012
<b>Závazky a vlastní kapitál celkem</b>		<b>83 493 826</b>	<b>79 931 340</b>	<b>85 051 089</b>	<b>76 148 871</b>
<b>Závazky celkem</b>		<b>79 251 587</b>	<b>75 619 654</b>	<b>80 747 269</b>	<b>71 974 861</b>
Vklady, úvěry a ostatní finanční závazky vůči centrálním bankám		0	0	0	0
Finanční závazky k obchodování		420 932	407 216	690 313	242 949
Deriváty k obchodování se zápornou reálnou hodnotou		420 932	407 216	690 313	242 949
Závazky z krátkých prodejů		0	0	0	0
Vklady, úvěry a ostatní finanční závazky k obchodování		0	0	0	0
Vklady, úvěry a ostatní fin.závazky k obch. vůči úvěr.inst.		0	0	0	0
Vklady, úvěry a ost.fin.závaz.k obch.vůči j.os.než úvěr.inst		0	0	0	0
Ostatní finanční závazky k obchodování sektorově nečleněné		0	0	0	0
Emitované dluhové cenné papíry určené k odkupu v krátkém období		0	0	0	0
Finanční závazky v reálné hodnotě vykázané do zisku/ztráty		0	0	0	0
Vklady, úvěry a ostatní finanční závazky v reálné hodnotě vykázané do zisku/ztráty		0	0	0	0
Vklady,úvěry a ost.fin.závaz.v RH vyk.do Z/Z vůči úvěr.inst.		0	0	0	0
Vklady a ost.fin.záv.v RH vyk.do Z/Z vůči j.os.než úvěr.inst		0	0	0	0
Ostatní fin.závazky v RH hodnotě vykáz.do Z/Z sektor.nečlen.		0	0	0	0
Emitované dluhové cenné papíry v reálné hodnotě vykázané do zisku/ztráty		0	0	0	0
Podřízené závazky v reálné hodnotě vykázané do zisku/ztráty		0	0	0	0
Finanční závazky v naběhlé hodnotě		76 335 606	72 667 213	77 387 493	69 333 151
Vklady, úvěry a ostatní finanční závazky v naběhlé hodnotě		8 247 786	9 646 902	10 181 942	11 327 763
Vklady a ost.fin.závazky v naběhlé hodnotě vůči úvěr.inst.		3 467 272	3 902 095	3 971 846	4 414 722
Vklady a ost.fin.záv.v naběhlé hodn.vůči j.os.než úvěr.inst.		4 725 564	5 718 259	6 149 637	6 331 512
Ostatní finanční závazky v naběhlé hodnotě sektor.nečleněné		54 950	26 548	60 459	581 529
Emitované dluhové cenné papíry v naběhlé hodnotě		68 087 820	63 020 311	67 205 551	58 005 388
Podřízené závazky v naběhlé hodnotě		0	0	0	0
Finanční závazky spojené s převáděnými aktivy		0	0	0	0
Zajišťovací deriváty se zápornou reálnou hodnotou		2 410 681	2 473 114	2 418 167	2 278 587
Zajišť. deriváty se zápornou RH - zajištění reálné hodnoty		755 620	778 870	705 420	628 451
Zajišť. deriváty se zápornou RH - zajištění peněžních toků		1 655 061	1 694 244	1 712 747	1 650 136
Zajišť.deriváty s záp.RH- zaj.čistých investic do zahr.jedn.		0	0	0	0
Zajišť.deriváty se zápornou RH-zajištění úrok.rizika - RH		0	0	0	0
Zajišť.deriváty s záp.RH-zajištění úrok.rizika-peněžní toky		0	0	0	0
Záporné změny reálné hodnoty portfolia zajišťovaných nástrojů		0	0	0	0
Rezervy		32 969	13 250	13 250	13 250
Rezervy na restrukturalizace		0	0	0	0
Rezervy na daně a soudní spory		0	0	0	0
Rezervy na důchody a podobné závazky		4 683	3 702	3 702	3 702
Rezervy na podrozvahové položky		10 290	0	0	0
Rezervy na nevýhodné smlouvy		0	0	0	0
Ostatní rezervy		17 996	9 548	9 548	9 548
Daňové závazky		2 163	10 765	14 164	44 796
Závazky ze splatné daně		2 163	10 765	14 164	44 796
Závazky z odložené daně		0	0	0	0
Ostatní závazky		49 236	48 096	223 882	62 128
Závazky spojené s vyřazovanými skupinami určenými k prodeji		0	0	0	0
<b>Vlastní kapitál celkem</b>		<b>4 242 239</b>	<b>4 311 686</b>	<b>4 303 820</b>	<b>4 174 010</b>
Základní kapitál		4 000 000	4 000 000	4 000 000	4 000 000
Splacený základní kapitál		4 000 000	4 000 000	4 000 000	4 000 000
Nesplacený základní kapitál		0	0	0	0
Emisní ážio		0	0	0	0
Další vlastní kapitál		0	0	0	0
Kapitálová složka finančních nástrojů		0	0	0	0
Ostatní kapitálové nástroje		0	0	0	0
Fondy z přecenění a ostatní oceňovací rozdíly		-1 108 646	-1 163 063	-1 201 852	-1 211 160
Oceňovací rozdíly z hmotného majetku		0	0	0	0
Oceňovací rozdíly z nehmotného majetku		0	0	0	0
Zajištění čistých investic do zahraničních jednotek		0	0	0	0
Zajištění peněžních toků		-1 242 470	-1 294 955	-1 278 561	-1 212 651
Oceňovací rozdíly z realizovatelných finančních aktiv		133 824	131 892	76 709	1 491
Oceň.rozdíly z neoběž.aktiv a ukončov.čin.určených k prodeji		0	0	0	0

	v tis. Kč	31.12.2012	30.9.2012	30.6.2012	31.3.2012
Ostatní oceňovací rozdíly		0	0	0	0
Rezervní fondy		1 267 439	1 267 439	1 267 483	1 106 211
Nerozdělený zisk (neuhrazená ztráta) z předchozích období		0	0	0	161 228
Vlastní akcie		0	0	0	0
Zisk (ztráta) za běžné účetní období		83 446	207 310	238 189	117 731



## 5.2 VÝKAZ ZISKŮ A ZTRÁT

	v tis. Kč	31.12.2012	30.9.2012	30.6.2012	31.3.2012
Zisk z finanční a provozní činnosti		1 300 326	941 606	558 207	295 958
Úrokové výnosy		3 538 199	2 685 636	1 785 584	855 111
Úroky z pohledávek vůči centrálním bankám		9 359	8 973	6 636	2 838
Úroky z finančních aktiv k obchodování		3	3	3	3
Úroky z finančních aktiv v reálné hodnotě vykázanych do Z/Z		0	0	0	0
Úroky z realizovatelných finančních aktiv		91 460	66 806	42 417	20 711
Úroky z úvěrů a jiných pohledávek		3 314 130	2 532 823	1 677 393	803 860
Úroky z finančních investic drženyých do splatnosti		53 041	39 275	27 158	13 873
Zisk ze zajišťovacích úrokových derivátů		69 683	37 295	31 602	13 648
Úroky z ostatních aktiv		523	461	375	178
Úrokové náklady		-2 777 725	-2 097 600	-1 360 878	-643 786
Úroky na vklady, úvěry a ost.fin.závazky vůči centr.bankám		0	0	0	0
Úroky na finanční závazky k obchodování		0	0	0	0
Úroky na finanční závazky v reálné hodnotě vykázane do Z/Z		0	0	0	0
Úroky na finanční závazky v naběhlé hodnotě		-1 786 468	-1 334 139	-885 573	-424 840
Ztráta ze zajišťovacích úrokových derivátů		-991 257	-763 461	-475 305	-218 946
Úroky na ostatní závazky		0	0	0	0
Výnosy z dividend		0	0	0	0
Výnosy z dividend z finančních aktiv k obchodování		0	0	0	0
Výnosy z dividend z finan.aktiv v RH vykázanych do Z/Z		0	0	0	0
Výnosy z dividend z realizovatelných finančních aktiv		0	0	0	0
Výnosy z dividend od přidružených a ovládaných osob		0	0	0	0
Výnosy z poplatků a provizí		49 025	29 272	19 803	9 517
Poplatky a provize z operací s finan.nástroji pro zákazníky		0	0	0	0
Poplatky a provize z obstarání emisí		0	0	0	0
Poplatky a provize z obstarání finančních nástrojů		0	0	0	0
Poplatky a provize za poradenskou činnost		0	0	0	0
Poplatky a provize z clearingů a vypořádání		0	0	0	0
Poplatky a provize za obhospodařování hodnot		0	0	0	0
Poplatky a provize za správu, úschovu a uložení hodnot		0	0	0	0
Poplatky a provize z příslibů a záruk		7 468	360	235	84
Poplatky a provize z platebního styku		4 118	3 800	2 473	1 406
Poplatky a provize ze strukturovaného financování		0	0	0	0
Poplatky a provize ze sekuritizace		0	0	0	0
Poplatky a provize z ostatních služeb		37 439	25 112	17 095	8 027
Náklady na poplatky a provize		-18 467	-13 573	-11 095	-6 081
Poplatky a provize na operace s finančními nástroji		-10 854	-9 190	-7 590	-4 622
Poplatky a provize na obhospodařování hodnot		0	0	0	0
Poplatky a provize na správu, úschovu a uložení hodnot		0	0	0	0
Poplatky a provize na clearing a vypořádání		-703	-536	-359	-171
Poplatky a provize na sekuritizaci		0	0	0	0
Poplatky a provize na ostatní služby		-6 910	-3 847	-3 146	-1 288
Realizované Z/Z z finan.aktiv a závazků nevykáz. v RH do Z/Z		641 493	497 576	228 561	149 268
Zisk (ztráta) z realizovatelných finančních aktiv		5 247	3 310	925	925
Zisk (ztráta) z úvěrů a jiných pohledávek		0	0	0	0
Zisk (ztráta) z finančních investic drženyých do splatnosti		0	0	0	0
Zisk (ztráta) z finančních závazků v naběhlé hodnotě		0	0	0	0
Zisk (ztráta) z ostatních závazků		636 246	494 266	227 636	148 343
Zisk (ztráta) z finančních aktiv a závazků k obchodování		346 111	332 815	-63 151	485 091
Zisk (ztráta) z kapitálových nástrojů a akciových derivátů		0	0	0	0
Zisk (ztráta) z úrokových nástrojů (včetně úrok. derivátů)		-13 755	-18 614	-17 290	-4 460
Zisk (ztráta) z měnových nástrojů (včetně měn. derivátů)		359 866	351 429	-45 861	489 551
Zisk (ztráta) z úvěrových nástrojů (včetně úvěr. derivátů)		0	0	0	0
Zisk (ztráta) z komodit a komoditních derivátů		0	0	0	0
Zisk (ztráta) z ostatních nástrojů včetně hybridních		0	0	0	0
Zisk (ztráta) z finan. aktiv a závazků v RH vykázane do Z/Z		0	0	0	0
Zisk (ztráta) ze zajišťovacího účetnictví		67 021	110 615	0	0
Kurzové rozdíly		-514 066	-576 919	-26 925	-550 638
Zisk (ztráta) z odúčtování aktiv j. než drženyých k prodeji		449	0	0	0

	v tis. Kč	31.12.2012	30.9.2012	30.6.2012	31.3.2012
Ostatní provozní výnosy		2 515	642	370	158
Ostatní provozní náklady		-34 229	-26 858	-14 062	-2 682
Správní náklady		-339 699	-231 471	-151 044	-76 657
Náklady na zaměstnance		-233 418	-153 266	-99 865	-48 046
Mzdy a platy		-175 985	-115 598	-74 332	-34 156
Sociální a zdravotní pojištění		-48 760	-32 200	-21 816	-11 870
Penzijní a podobné výdaje		-1 399	-943	-633	-331
Náklady na dočasné zaměstnance		0	0	0	0
Odměny - vlastní kapitálové nástroje		0	0	0	0
Ostatní náklady na zaměstnance		-7 274	-4 525	-3 084	-1 689
Ostatní správní náklady		-106 281	-78 205	-51 179	-28 611
Náklady na reklamu		-12 039	-8 829	-1 207	-523
Náklady na poradenství		-10 900	-8 808	-8 019	-5 544
Náklady na informační technologie		-12 953	-10 064	-7 078	-4 087
Náklady na outsourcing		-2 731	0	0	0
Nájemné		-21 260	-15 284	-9 430	-4 772
Jiné správní náklady		-46 398	-35 220	-25 445	-13 685
Odpisy		-33 908	-24 124	-15 634	-7 724
Odpisy pozemků, budov a zařízení		-23 130	-16 452	-10 655	-5 332
Odpisy investic do nemovitostí		0	0	0	0
Odpisy nehmotného majetku		-10 778	-7 672	-4 979	-2 392
Tvorba rezerv		-19 932	0	0	0
Ztráty ze znehodnocení		-643 041	-352 927	-66 866	-57 428
Ztráty ze znehodnocení finan.aktiv nevykázaných v RH do Z/Z		-643 041	-352 927	-66 866	-57 428
Ztráty ze znehodnocení finančních aktiv v pořizovací ceně		0	0	0	0
Ztráty ze znehodnocení realizovatelných finančních aktiv		0	0	0	0
Ztráty ze znehodnocení úvěrů a jiných pohledávek		-643 041	-352 927	-66 866	-57 428
Ztráty ze znehodnocení finan.investic držených do splatnosti		0	0	0	0
Ztráty ze znehodnocení nefinančních aktiv		0	0	0	0
Ztráty ze znehodnocení pozemků, budov a zařízení		0	0	0	0
Ztráty ze znehodnocení z investic do nemovitostí		0	0	0	0
Ztráty ze znehodnocení goodwillu		0	0	0	0
Ztráty ze znehodnocení nehmotného majetku		0	0	0	0
Ztráty ze znehodnocení účastí v přidr.a ovlád.os.a sp.podn.		0	0	0	0
Ztráty ze znehodnocení ostatních nefinančních aktiv		0	0	0	0
Negativní goodwill bezprostředně zahrnutý do výkazu Z/Z		0	0	0	0
Podíl na Z/Z přidr. a ovládaných osob a společných podniků		0	0	0	0
Zisk nebo ztráta z neoběžných aktiv a vyřazovaných skupin		0	0	0	0
<b>Zisk nebo ztráta z pokračujících činností před zdaněním</b>		<b>263 746</b>	<b>333 084</b>	<b>324 663</b>	<b>154 149</b>
Náklady na daň z příjmů		-180 300	-125 774	-86 474	-36 418
<b>Zisk nebo ztráta z pokračujících činností po zdanění</b>		<b>83 446</b>	<b>207 310</b>	<b>238 189</b>	<b>117 731</b>
Zisk nebo ztráta z ukončované činnosti po zdanění		0	0	0	0
<b>Zisk nebo ztráta po zdanění</b>		<b>83 446</b>	<b>207 310</b>	<b>238 189</b>	<b>117 731</b>

### 5.3 POHLEDÁVKY BEZ SELHÁNÍ A SE SELHÁNÍM

	Hodnota před znehodnocením	Účetní hodnota (netto)	Opravné položky k jednotlivým pohledávkám	Opravné položky k portf. pohled. jednotlivě bez znehodnocení	Opravné položky k portfolio jednotlivě nevýznam. pohledávek	Kumulovaná ztráta z ocenění reálnou hodnotou
k:	31.12.2012					v tis. Kč
<b>Pohledávky z finančních činností celkem</b>	<b>74 796 886</b>	<b>73 381 069</b>	<b>1 415 817</b>	<b>0</b>	<b>0</b>	<b>0</b>
<b>Pohledávky za úvěrovými institucemi</b>	<b>6 105 828</b>	<b>5 992 698</b>	<b>113 130</b>	<b>0</b>	<b>0</b>	<b>0</b>
Pohledávky za úvěrovými institucemi bez selhání	5 762 344	5 762 344	0	0	0	0
Standardní pohledávky za úvěrovými institucemi	5 736 358	5 736 358	0	0	0	0
Sledované pohledávky za úvěrovými institucemi	25 986	25 986	0	0	0	0
Pohledávky za úvěrovými institucemi se selháním	343 484	230 354	113 130	0	0	0
Nestandardní pohledávky za úvěrovými institucemi	230 354	230 354	0	0	0	0
Pochybné pohledávky za úvěrovými institucemi	0	0	0	0	0	0
Ztrátové pohledávky za úvěrovými institucemi	113 130	0	113 130	0	0	0
<b>Pohledávky za jinými osobami než úvěr.institucemi</b>	<b>68 691 058</b>	<b>67 388 371</b>	<b>1 302 687</b>	<b>0</b>	<b>0</b>	<b>0</b>
Pohledávky za j. osobami než úvěr.institucemi bez selhání	54 906 451	54 906 451	0	0	0	0
Standardní pohledávky za jinými osobami než úvěr.institucemi	43 546 723	43 546 723	0	0	0	0
Sledované pohledávky za jin. osobami než úvěr.institucemi	11 359 728	11 359 728	0	0	0	0
Pohledávky za jin. osobami než úvěr.institucemi se selháním	13 784 607	12 481 920	1 302 687	0	0	0
Nestandardní pohledávky za jin. osobami než úvěr.institucemi	608 210	607 474	736	0	0	0
Pochybné pohledávky za jinými osobami než úvěr.institucemi	4 598 068	4 474 874	123 194	0	0	0
Ztrátové pohledávky za jinými osobami než úvěr.institucemi	8 578 329	7 399 572	1 178 757	0	0	0
k:	30.9.2012					v tis. Kč
<b>Pohledávky z finančních činností celkem</b>	<b>70 855 794</b>	<b>69 481 183</b>	<b>1 374 611</b>	<b>0</b>	<b>0</b>	<b>0</b>
<b>Pohledávky za úvěrovými institucemi</b>	<b>2 803 090</b>	<b>2 691 197</b>	<b>111 893</b>	<b>0</b>	<b>0</b>	<b>0</b>
Pohledávky za úvěrovými institucemi bez selhání	2 465 725	2 465 725	0	0	0	0
Standardní pohledávky za úvěrovými institucemi	2 421 976	2 421 976	0	0	0	0
Sledované pohledávky za úvěrovými institucemi	43 749	43 749	0	0	0	0
Pohledávky za úvěrovými institucemi se selháním	337 365	225 472	111 893	0	0	0
Nestandardní pohledávky za úvěrovými institucemi	225 472	225 472	0	0	0	0
Pochybné pohledávky za úvěrovými institucemi	0	0	0	0	0	0
Ztrátové pohledávky za úvěrovými institucemi	111 893	0	111 893	0	0	0
<b>Pohledávky za jinými osobami než úvěr.institucemi</b>	<b>68 052 704</b>	<b>66 789 986</b>	<b>1 262 718</b>	<b>0</b>	<b>0</b>	<b>0</b>
Pohledávky za j. osobami než úvěr.institucemi bez selhání	59 085 679	59 085 128	551	0	0	0
Standardní pohledávky za jinými osobami než úvěr.institucemi	41 615 848	41 615 848	0	0	0	0
Sledované pohledávky za jin. osobami než úvěr.institucemi	17 469 831	17 469 280	551	0	0	0
Pohledávky za jin. osobami než úvěr.institucemi se selháním	8 967 025	7 704 858	1 262 167	0	0	0
Nestandardní pohledávky za jin. osobami než úvěr.institucemi	764 131	675 105	89 026	0	0	0
Pochybné pohledávky za jinými osobami než úvěr.institucemi	0	0	0	0	0	0
Ztrátové pohledávky za jinými osobami než úvěr.institucemi	8 202 894	7 029 753	1 173 141	0	0	0

	Hodnota před znehodnocením	Účetní hodnota (netto)	Opravné položky k jednotlivým pohledávkám	Opravné položky k portf. pohled. jednotlivě bez znehodnocení	Opravné položky k portfoliu jednotlivě nevýznam. pohledávek	Kumulovaná ztráta z ocenění reálnou hodnotou
k:	30.6.2012					v tis. Kč
<b>Pohledávky z finančních činností celkem</b>	<b>77 562 964</b>	<b>76 468 847</b>	<b>1 094 116</b>	<b>0</b>	<b>0</b>	<b>0</b>
<b>Pohledávky za úvěrovými institucemi</b>	<b>9 815 354</b>	<b>9 815 354</b>	<b>0</b>	<b>0</b>	<b>0</b>	<b>0</b>
Pohledávky za úvěrovými institucemi bez selhání	9 603 719	9 603 719	0	0	0	0
Standardní pohledávky za úvěrovými institucemi	9 410 684	9 410 684	0	0	0	0
Sledované pohledávky za úvěrovými institucemi	193 035	193 035	0	0	0	0
Pohledávky za úvěrovými institucemi se selháním	211 635	211 635	0	0	0	0
Nestandardní pohledávky za úvěrovými institucemi	211 635	211 635	0	0	0	0
Pochybné pohledávky za úvěrovými institucemi	0	0	0	0	0	0
Ztrátové pohledávky za úvěrovými institucemi	0	0	0	0	0	0
<b>Pohledávky za jinými osobami než úvěr.institucemi</b>	<b>67 747 610</b>	<b>66 653 493</b>	<b>1 094 116</b>	<b>0</b>	<b>0</b>	<b>0</b>
Pohledávky za j. osobami než úvěr.institucemi bez selhání	59 341 550	59 341 504	46	0	0	0
Standardní pohledávky za jinými osobami než úvěr.institucemi	45 900 781	45 900 781	0	0	0	0
Sledované pohledávky za jin. osobami než úvěr.institucemi	13 440 769	13 440 723	46	0	0	0
Pohledávky za jin. osobami než úvěr.institucemi se selháním	8 406 060	7 311 989	1 094 070	0	0	0
Nestandardní pohledávky za jin. osobami než úvěr.institucemi	675 889	675 874	14	0	0	0
Pochybné pohledávky za jinými osobami než úvěr.institucemi	569 177	515 050	54 127	0	0	0
Ztrátové pohledávky za jinými osobami než úvěr.institucemi	7 160 994	6 121 065	1 039 929	0	0	0
k:	31.3.2012					v tis. Kč
<b>Pohledávky z finančních činností celkem</b>	<b>67 704 596</b>	<b>66 671 169</b>	<b>1 033 427</b>	<b>0</b>	<b>0</b>	<b>0</b>
<b>Pohledávky za úvěrovými institucemi</b>	<b>3 314 146</b>	<b>3 314 146</b>	<b>0</b>	<b>0</b>	<b>0</b>	<b>0</b>
Pohledávky za úvěrovými institucemi bez selhání	3 129 634	3 129 634	0	0	0	0
Standardní pohledávky za úvěrovými institucemi	2 925 660	2 925 660	0	0	0	0
Sledované pohledávky za úvěrovými institucemi	203 974	203 974	0	0	0	0
Pohledávky za úvěrovými institucemi se selháním	184 512	184 512	0	0	0	0
Nestandardní pohledávky za úvěrovými institucemi	184 512	184 512	0	0	0	0
Pochybné pohledávky za úvěrovými institucemi	0	0	0	0	0	0
Ztrátové pohledávky za úvěrovými institucemi	0	0	0	0	0	0
<b>Pohledávky za jinými osobami než úvěr.institucemi</b>	<b>64 390 450</b>	<b>63 357 023</b>	<b>1 033 427</b>	<b>0</b>	<b>0</b>	<b>0</b>
Pohledávky za j. osobami než úvěr.institucemi bez selhání	56 032 353	56 032 353	0	0	0	0
Standardní pohledávky za jinými osobami než úvěr.institucemi	47 500 164	47 500 164	0	0	0	0
Sledované pohledávky za jin. osobami než úvěr.institucemi	8 532 189	8 532 189	0	0	0	0
Pohledávky za jin. osobami než úvěr.institucemi se selháním	8 358 097	7 324 670	1 033 427	0	0	0
Nestandardní pohledávky za jin. osobami než úvěr.institucemi	796 850	796 734	116	0	0	0
Pochybné pohledávky za jinými osobami než úvěr.institucemi	1 762 093	1 694 143	67 950	0	0	0
Ztrátové pohledávky za jinými osobami než úvěr.institucemi	5 799 154	4 833 793	965 361	0	0	0

## 5.4 POHLEDÁVKY BEZ ZNEHODNOCENÍ A SE ZNEHODNOCENÍM

v tis. Kč							
	Hodnota před znehodnocením		Opravné položky	Kumulovaná ztráta z ocenění reálnou hodn.	Účetní hodnota (netto)		
	Finanč. aktiva oceňovaná naběhlou hodnotou nebo pořiz.cenou	Finanční aktiva oceňovaná reálnou hodnotou	Finanč. aktiva oceňovaná naběhlou hodnotou nebo pořiz.cenou	Finanční aktiva oceňovaná reálnou hodnotou	Finanč. aktiva oceňovaná naběhlou hodnotou nebo pořiz.cenou	Finanční aktiva oceňovaná reálnou hodnotou	
k:	31.12.2012						v tis. Kč
Pohledávky bez znehodnocení	68 808 594	0	0	0	68 808 594	0	
Pohledávky se znehodnocením	6 663 331	0	1 415 817	0	5 247 513	0	
k:	30.9.2012						v tis. Kč
Pohledávky bez znehodnocení	61 930 851	0	0	0	61 930 851	0	
Pohledávky se znehodnocením	10 418 707	0	1 374 610	0	9 044 097	0	
k:	30.6.2012						v tis. Kč
Pohledávky bez znehodnocení	71 918 061	0	0	0	71 918 061	0	
Pohledávky se znehodnocením	7 810 253	0	1 094 116	0	6 716 137	0	
k:	31.3.2012						v tis. Kč
Pohledávky bez znehodnocení	61 955 433	0	0	0	61 955 433	0	
Pohledávky se znehodnocením	7 783 487	0	1 033 426	0	6 750 061	0	

## 5.5 POHLEDÁVKY RESTRUKTURALIZOVANÉ BĚHEM ÚČETNÍHO OBDOBÍ - k datu:

	v tis. Kč	31.12.2012	30.9.2012	30.6.2012	31.3.2012
Restrukturalizované pohledávky za účetní období v hodnotě před znehodnocením		88 796	20 193	31 617	4 467
Pohledávky oceňované naběhlou hodnotou		88 796	20 193	31 617	24 467
Pohledávky oceňované reálnou hodnotou		0	0	0	0

## 5.6 DERIVÁTY

	v tis. Kč	31.12.2012	30.9.2012	30.6.2012	31.3.2012
Deriváty k obchodování - aktiva					
kladná reálná hodnota		161 896	158 517	59 778	59 584
jmenovitá hodnota		13 077 859	13 145 928	16 584 103	12 366 906
Deriváty k obchodování - závazky					
záporná reálná hodnota		420 932	407 216	690 313	242 949
jmenovitá hodnota		13 272 419	13 319 599	17 171 033	12 502 832
Deriváty k zajišťování - aktiva					
kladná reálná hodnota		191 718	216 076	128 551	112 278
jmenovitá hodnota		33 721 878	33 862 394	32 322 747	32 760 703
Deriváty k zajišťování - závazky					
záporná reálná hodnota		2 410 681	2 473 115	2 418 167	2 278 587
jmenovitá hodnota *)		33 622 878	33 722 144	32 322 747	32 760 702

## 5.7 POMĚROVÉ UKAZATELE

	v %	31.12.2012	30.9.2012	30.6.2012	31.3.2012
Kapitálová přiměřenost		49,69	57,57	49,88	49,42
Rentabilita průměrných aktiv (ROAA)		0,10	0,35	0,61	0,62
Rentabilita průměrného vlastního kapitálu (ROAE)		1,62	5,38	9,30	9,29
	v tis. Kč	31.12.2012	30.9.2012	30.6.2012	31.3.2012
Aktiva na jednoho zaměstnance		461 292	449 052	491 625	445 315
Správní náklady na jednoho zaměstnance		-1 877	-1 734	-1 746	-1 793
Čistý zisk na jednoho zaměstnance		461	1 553	2 754	2 754

## 5.8 ÚDAJE O KAPITÁLU

Struktura regulatorního kapitálu Banky vychází z hlavního původního kapitálu (složka Tier 1), tj. především ze splaceného základního kapitálu od akcionářů Banky zapsaného do obchodního rejstříku, zvýšeného o povinné rezervní fondy a fondy tvořené z rozdělení zisku a sníženého o odčitatelné položky v podobě nehmotného majetku. Fondem tvořeným z rozdělení zisku Banky je fond vývozních rizik vytvořený ke krytí ztrát, které Bance mohou vzniknout z provozování podpořeného financování podle podmínek zákona č. 58/1995 Sb.

	v tis. Kč	31.12.2012	30.9.2012	30.6.2012	31.3.2012
<b>Kapitál</b>		<b>5 184 292</b>	<b>5 191 896</b>	<b>5 190 888</b>	<b>5 190 760</b>
Původní kapitál (Tier 1)		5 184 292	5 191 896	5 190 888	5 190 760
Splacený základní kapitál zapsaný v obchodním rejstříku		4 000 000	4 000 000	4 000 000	4 000 000
Rezervní fondy a nerozdělený zisk		1 266 004	1 266 004	1 266 004	1 266 004
Povinné rezervní fondy		726 483	726 483	726 483	565 255
Ostatní fondy z rozdělení zisku		539 521	539 521	539 521	539 521
Nerozdělený zisk z předchozích období		0	0	0	0
Zisk za účetní období po zdanění		0	0	0	161 228
Neuhrazená ztráta z předchozích období		0	0	0	0
Výsledné kurzové rozdíly z konsolidace		0	0	0	0
Zisk za běžné účetní období		0	0	0	0
Ztráta za běžné účetní období		0	0	0	0
Čistý zisk z kapitalizace budouc. příjmů ze sekuritizace		0	0	0	0
Zisk/ztráta z ocenění závazků v RH z titulu úvěr. rizika		0	0	0	0
Další odčitatelné položky z původního kapitálu		-81 712	-74 108	-75 116	-75 245
Goodwill		0	0	0	0
Nehmotný majetek jiný než goodwill		-81 712	-74 108	-75 116	-75 245
Negat. oceň. rozdíl ze změn RH realiz. kapitál. nástrojů		0	0	0	0
Účastnické CP vydané osobou s kvalifikov. účastí v bance		0	0	0	0
Dodatkový kapitál (Tier 2)		0	0	0	0
Odčitatelné položky od původ. a dodat.kapitálu (Tier1+Tier2)		0	0	0	0
Kapitál na krytí tržního rizika (Tier 3)		0	0	0	0

## 5.9 ÚDAJE O KAPITÁLOVÝCH POŽADAVCÍCH

v tis. Kč	31.12.2012	30.9.2012	30.6.2012	31.3.2012
<b>Kapitálové požadavky celkem</b>	<b>834 616</b>	<b>721 464</b>	<b>832 544</b>	<b>840 186</b>
Kap. pož. k úvěrovému riziku celkem	681 730	587 386	720 399	728 040
Kap. pož. k úvěr. riziku při STA celkem	681 730	587 386	720 399	728 040
Kap. pož. k úvěr. riziku při STA k expozicím celkem	681 730	587 386	720 399	728 040
Kap. pož. při STA k expoz. vůči centr. vládám a bankám	36 412	37 062	36 391	27 822
Kap. pož. při STA k expoz. vůči reg. vládám a míst. orgánům	0	0	0	0
Kap. pož. při STA k expoz. vůči org. veřejného sektoru a ost.	0	0	0	0
Kap. pož. při STA k expoz. vůči mezinárodním rozvoj. bankám	0	0	0	0
Kap. pož. při STA k expoz. vůči mezinárodním organizacím	0	0	0	0
Kap. pož. při STA k expoz. vůči institucím	237 950	259 289	267 453	339 091
Kap. pož. při STA k podnikovým expoz.	280 092	224 264	221 675	289 231
Kap. pož. při STA k retailovým expoz.	0	0	0	0
Kap. pož. při STA k expoz. zajištěným nemovitostmi	0	0	0	0
Kap. pož. při STA k expoz. po splatnosti	28 765	21 759	27 814	23 353
Kap. pož. při STA k regulačně vysoce rizikovým expoz.	0	0	0	0
Kap. pož. při STA k expoz. v krytých dluhopisech	4 160	4 286	4 260	4 234
Kap. pož. při STA ke krátkod. expoz. vůči inst. a podn. expoz.	84 344	30 882	153 166	34 656
Kap. pož. při STA k expoz. vůči fondům kolekt. investování	0	0	0	0
Kap. pož. při STA k ostatním expoz.	10 006	9 843	9 639	9 654
Kap. pož. k úvěr. riziku při STA k sekuritizovaným expozicím	0	0	0	0
Kap. pož. k vypořádacímu riziku	0	0	0	0
Kap. pož. k pozičnímu, měnovému a komoditnímu riziku celkem	40 741	21 933	0	0
Kap. pož. k trž. riziku při stand. přístupu (STA) celkem	40 741	21 933	0	0
Kap. pož. při STA k úrokovému riziku	0	0	0	0
Kap. pož. při STA k akciovému riziku	0	0	0	0
Kap. pož. při STA k měnovému riziku	40 741	21 933	0	0
Kap. pož. při STA ke komoditnímu riziku	0	0	0	0
Kap. pož. k trž. riziku při přístupu založ. na vl. modelech	0	0	0	0
Kap. pož. k operačnímu riziku celkem	112 145	112 145	112 145	112 145
Kap. pož. k oper. riziku při BIA	112 145	112 145	112 145	112 145
Kap. pož. k riziku angažovanosti obch. portfolia	0	0	0	0
Kap. pož. k ostatním nástrojům obch. portfolia	0	0	0	0